

WPISUJE UCZEŃ

UZUPEŁNIA ZESPÓŁ
NADZORUJĄCY

KOD UCZNIĄ

--	--	--

DATA URODZENIA UCZNIĄ

--	--	--	--	--	--	--

dzień miesiąc rok

--

dysleksja

EGZAMIN
W TRZECIEJ KLASIE GIMNAZJUM
Z ZAKRESU PRZEDMIOTÓW HUMANISTYCZNYCH
Lądy archeologów

MAJ 2002

Instrukcja dla ucznia

1. Sprawdź, czy zestaw egzaminacyjny zawiera 13 stron.
Ewentualny brak stron lub inne usterki zgłoś nauczycielowi.
2. Na tej stronie i na karcie odpowiedzi wpisz swój kod i datę urodzenia.
3. Czytaj uważnie wszystkie teksty i zadania.
4. Rozwiązania zapisuj długopisem lub piórem z czarnym lub granatowym tuszem/atramentem. Nie używaj korektora.
5. W zadaniach od 1. do 20. są podane cztery odpowiedzi: A, B, C, D.
Odpowiada im następujący układ krutek na karcie odpowiedzi:

A	B	C	D
---	---	---	---

Wybierz tylko jedną odpowiedź i zamaluj kratkę z odpowiadającą jej literą - np. gdy wybrałeś odpowiedź "A":

<input checked="" type="checkbox"/>	B	C	D
-------------------------------------	---	---	---

6. Staraj się nie popełniać błędów przy zaznaczaniu odpowiedzi, ale jeżeli się pomylisz,
błędne zaznaczenie otocz kółkiem i zaznacz inną odpowiedź.

<input checked="" type="checkbox"/>	B	C	<input checked="" type="checkbox"/>
-------------------------------------	---	---	-------------------------------------

7. Rozwiązania zadań od 21. do 29. zapisz czytelnie i starannie w wyznaczonych miejscach. Pomyłki przekreślaj.
8. Redagując odpowiedzi do zadań, możesz wykorzystać miejsca opatrzone napisem *Brudnopis*. Zapisy w brudnopisie nie będą sprawdzane i oceniane.

Powodzenia!

GH-A1-021

Tekst I

Orszak posuwa się jakby po gzymsie wykutym z boku skały, wreszcie zatrzymuje się na obszernym placu o kilkanaście piętér nad dnem wąwozu. Tu znajdują się drzwi prowadzące do podziemnego grobu, który budował sobie faraon przez trzydzieści lat panowania. Grób ten to cały pałac z komnatami dla pana, rodziny i służby, z jadalnią, sypialnią i łazienką, z kaplicami poświęconymi różnym bogom, a nareszcie - ze studnią, gdzie na wieki spocznie mumia faraona. Przy blasku jaskrawych pochodni widać ściany wszystkich komnat pokryte modlitwami i obrazami, które odtwarzają wszystkie zajęcia i rozrywki zmarłego: polowania, budowę świątyń i kanałów, triumfalne przejazdy, uroczystości odprawiane na cześć bogów, walki wojsk z nieprzyjaciółmi, pracę ludu... Nie dość na tym: pokoje bowiem są zastawione sprzętami, naczyniami, wozami i bronią, kwiatami, mięsem, ciastem i winem, ale jeszcze znajduje się w nich mnóstwo posągów. Są to liczne wizerunki Ramzesa XII, jego kapłanów, ministrów, kobiet, żołnierzy i niewolników. Pan bowiem i na tamtym świecie nie może się obejść bez kosztownych sprzętów, wykwintnego jada i wiernej służby.

Bolesław Prus, *Faraon*, t. II, Warszawa 1963.

Odkrycie przez Cartera [brytyjskiego uczonego żyjącego w latach 1873-1939] niemal nienaruszonego grobu Tutenchamona stało się międzynarodową sensacją. Archeologia zyskała obfite źródło wiedzy o starożytnym Egipcie, a cudowne wyposażenie grobu oczarowało szeroką publiczność. Carter tak opisywał moment wejścia do grobowca: *Wsunąłem świecę i zajrzałem do środka, lord Carnarvon, lady Evelyn i Callender stali wokół mnie w trwożnym oczekiwaniu na to, co powiem. Z początku nic nie mogłem zobaczyć, ciepłe powietrze uchodzące z wnętrza komory spowodowało, że płomień świecy migotał, lecz wkrótce w zasięgu mojego wzroku wyłoniły się z ciemności szczegóły komnaty - dziwaczne zwierzęta, posągi i złoto - wszędzie blask złota. Przez chwilę, która musiała być wiecznością dla tych, którzy stali obok mnie, zamarłem oniemiały z zachwytu.*

Thomas Hoving, *Tutenchamon za kulisami odkrycia*, Warszawa 1991.

Zadanie 1. (0 – 1)

Najodpowiedniejszym synonimem wyrazu *faraon* jest:

- A. książę,
- B. namiestnik,
- C. minister,
- D. król.

Zadanie 2. (0 – 1)

Grób faraona znajdował się w miejscu:

- A. wyklętym,
- B. trudno dostępnym,
- C. dobrze oznakowanym,
- D. zakazanym.

Zadanie 3. (0 – 1)

W grobie faraona informacje o jego życiu były zawarte:

- A. na ściennych malowidłach,
- B. w papirusowych księgach,
- C. na rytualnych naczyniach,
- D. w wyrzeźbionych wizerunkach.

Zadanie 4. (0 – 1)

Wyposażenie grobu faraona świadczyło o:

- A. dobrym zabezpieczeniu,
- B. lęku Egipcjan przed śmiercią,
- C. ochronie pamiątek po zmarłym,
- D. trosce o życie wieczne zmarłego.

Zadanie 5. (0 – 1)

We fragmencie *Faraona B. Prusa* dominują:

- A. powtórzenia,
- B. wyliczenia,
- C. apostrofy,
- D. pytania retoryczne.

Zadanie 6. (0 – 1)

Z tekstu T. Hovinga wynika, że odkrywcami grobu Tutenchamona byli:

- A. Egipcjanie,
- B. Francuzi,
- C. Anglicy,
- D. Amerykanie.

Zadanie 7. (0 – 1)

Odnalezienie grobu Tutenchamona przyczyniło się do:

- A. poszerzenia wiedzy o kulturze Egiptu,
- B. potępienia archeologów przez opinię społeczną,
- C. zakazu badań archeologicznych w Egipcie,
- D. powstania nowej gałęzi wiedzy.

Zadanie 8. (0 – 1)

Który z cytatów wyraża emocję?

- A. *Wsunąłem świecę i zajrzałem do środka,*
- B. *z początku nic nie mogłem zobaczyć,*
- C. *zamarłem oniemiały z zachwytu,*
- D. *plomień świecy migotał.*

Zadanie 9. (0 – 1)

Dla naukowców groby starożytnych Egipcjan mają przede wszystkim wartość:

- A. historyczną,
- B. polityczną,
- C. religijną,
- D. ekonomiczną.

Tekst II

Heinrich Schliemann otworzył *Iliadę* i przeczytał raz jeszcze wiersze o straszliwej walce Achillesa z Hektorem. O tym, jak Hektor uciekał przed *śmiałym biegaczem* i jak obydwa *miasto potrójnym okrążyli skokiem*. Przebył opisaną w *Iliadzie* drogę i znalazł zbocze tak strome, że musiał zeń złączyć na czworakach. To utwierdziło go w przekonaniu, że Homer, którego opisy terenu traktował tak, jakby chodziło o najściślejszą topografię wojskową, nie mógł pomyśleć o tym, żeby jego bohaterowie zbiegali z tego zbocza *potrójnym skokiem*. Z zegarkiem w jednym i Homerem w drugim ręku odmierzył drogę między pagórkiem, który kryć miał w sobie Troję, a przylądkiem, gdzie stać miały okręty Achajów. Śledził przebieg pierwszego dnia bitwy trojańskiej, tak jak opiewa ją *Iliada* od drugiej do siódmej pieśni, i obliczył, że gdyby Troja leżała tu, w Bunarbaszi, Achajowie musieliby w ciągu dziewięciu godzin walk przebiec nie mniej niż 84 kilometry! Prawdziwe ślady znajdowały się gdzie indziej. Schliemann odnalazł Troję blisko wioski Hissarlik, gdzie wzgórze opadało łagodnym i szerokim stokiem, więc Hektor i Achilles, obiegając trzykrotnie miasto, musieli przebyć tylko 15 kilometrów. Odkrycie to było triumfem archeologa, ale i zarazem triumfem Homera, bo zostało udowodnione, że faktycznie niegdyś istniało to, co przypisywano wyłącznie wyobraźni poety.

C. W. Ceram, *Bogowie, groby i uczeni*, Warszawa 1967.

Zadanie 10. (0 – 1)

Schliemann szukał w *Iliadzie* informacji o:

- A. bohaterach wojny,
- B. położeniu Troi,
- C. flocie Greków,
- D. przebiegu wojny.

Zadanie 11. (0 – 1)

Przywołując postacie Hektora i Achillesa, Schliemann analizował:

- A. psychikę bohaterów,
- B. taktykę walki,
- C. czas pojedynku,
- D. przebytą odległość.

Zadanie 12. (0 – 1)**W odnalezieniu Troi pomogło Schliemannowi:**

- A. zapoznanie się z historią Grecji,
- B. ustalenie miejsca postoju greckich okrętów,
- C. wykonanie dokładnych pomiarów terenu,
- D. wykorzystanie mapy terenu opisanego w *Iliadzie*.

Zadanie 13. (0 – 1)**Odkrycie Troi było triumfem Homera, ponieważ potwierdziło:**

- A. barwność jego wyobraźni,
- B. prawdziwość jego opisu Troi,
- C. istnienie Achillesa i Hektora,
- D. przebieg wojny trojańskiej.

Zadanie 14. (0 – 1)**Potęga starożytnej Grecji opierała się na:**

- A. rolnictwie i hodowli,
- B. dyplomacji,
- C. kolonizacji i handlu,
- D. sztuce.

Zadanie 15. (0 – 1)**Wyrazem o innej budowie słowotwórczej niż trzy pozostałe jest:**

- A. grafolog,
- B. archeolog,
- C. kulturoznawca,
- D. historyk.

Tekst III

Gdy od dawna drzemiały wulkan Wezuwiusz wybuchł 24 sierpnia 79 r. n.e., mieszkańcy rzymskich miast Pompejów i Herkulanum zostali zupełnie zaskoczeni. Gorący popiół godzinami padał na Pompeje, aż zakrył je całkowicie na kilka metrów.

Z czasem o Pompejach zapomniano. W V wieku n.e. upadł Rzym, ale legenda o zaginionym mieście przetrwała ponad tysiąc lat. W 1860 roku profesor archeologii Giuseppe Fiorelli zajął się wykopaliskami w Pompejach. Po odsłonięciu ulic przystąpił do sporządzenia planu miasta. W jego zachodniej części znajdowały się: forum otoczone świątyniami i budynkami użyteczności publicznej (były to m. in. łaźnie) oraz teatr i na wschodnim krańcu - amfiteatr. Pozostałą część miasta wypełniały budynki prywatne. Poza murami przy wybrukowanych drogach znajdowały się cmentarze. Pompeje otaczał trzykilometrowej długości mur z ośmioma bramami. Od północy i wschodu w murze zbudowano wieże obserwacyjne. Miasto leżało zaledwie pięćset metrów od morza. Po wprowadzeniu w cesarstwie tak

zwanego pax Romana (pokoju rzymskiego) częściowo rozebrano mury obronne, a na ich miejscu powstały usytuowane na tarasach eleganckie wille z pięknym widokiem na morze.

Fiorelli jest znany przede wszystkim jako twórca odlewów gipsowych postaci zasypanych w Pompejach. W popiołach przetrwały bowiem odciski ciał, toteż do zachowanych wgłębień wlewał on pod ciśnieniem płynny gips. W ten sposób odtwarzał również przedmioty i korzenie drzew. Przyczynił się do poznania warunków życia w antycznym mieście rzymskim.

Peter Connolly, *W Pompejach*, Wrocław 1992.

Zadanie 16. (0 – 1)

Odkrycie Pompejów pozwoliło lepiej poznać:

- A. życie w rzymskim mieście,
- B. źródło potęgi cesarstwa,
- C. przyczynę klęski Rzymu,
- D. legendy o zaginionym mieście.

Zadanie 17. (0 – 1)

Z tekstu wynika, że Rzymianie:

- A. lekceważyli higienę osobistą,
- B. chowali zmarłych w obrębie miasta,
- C. nie interesowali się sztuką,
- D. budowali brukowane drogi.

Zadanie 18. (0 – 1)

Sławę przyniosło G. Fiorellemu:

- A. podanie przyczyny zagłady Pompejów,
- B. opisanie swoich odkryć,
- C. odnalezienie dawnej kultury,
- D. stworzenie odlewów ciał i rzeczy.

Zadanie 19. (0 – 1)

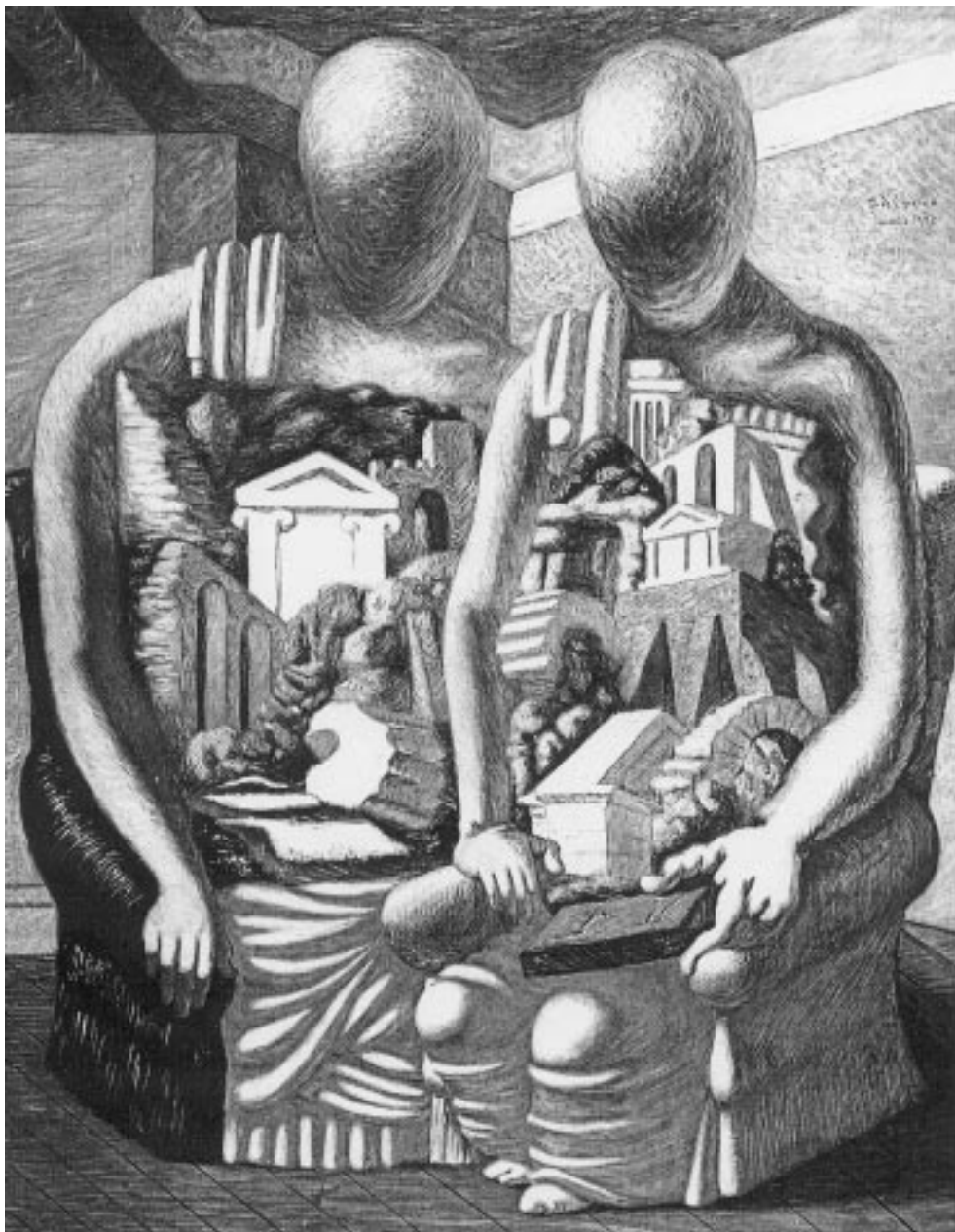
Tekst III zawiera:

- A. streszczenie,
- B. opis,
- C. wywiad,
- D. dialog.

Zadanie 20. (0 – 1)

W starożytnych miastach forum było miejscem:

- A. występów teatralnych,
- B. zgromadzeń,
- C. walk gladiatorów,
- D. modlitw.



Giorgio de Chirico, *Dwóch archeologów*, [za:] *Wielcy malarze*, nr 133.

Zadanie 21. (0 – 1)

Siedzące postacie są podobne do posągów. Wyjaśnij, co świadczy o tym podobieństwie.

.....

Zadanie 22. (0 – 1)

Dlaczego archeolodzy nie mają twarzy, a miniatury zabytków przysłaniają ich ciała?

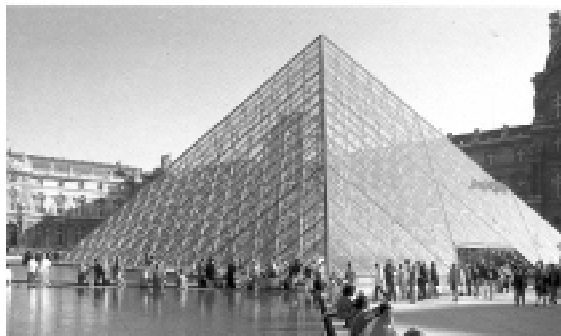
.....

.....

Zadanie 23. (0 – 1)

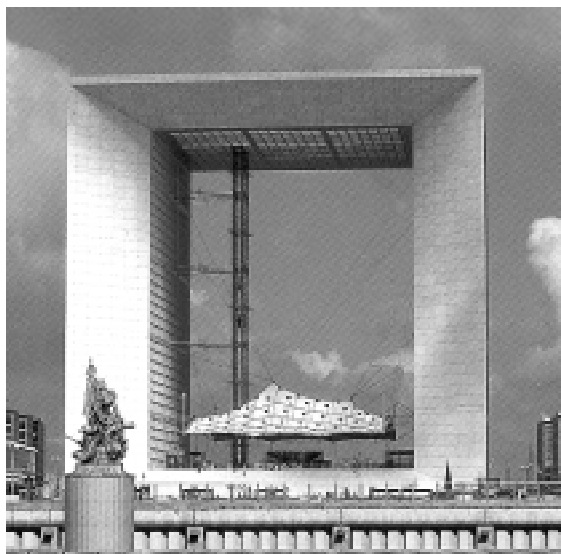
Na trzech fotografiach przedstawiono przykłady dzieł nawiązujących do sztuki egipskiej, greckiej i rzymskiej. Jaką funkcję pełniły w starożytności obiekty architektoniczne, które zainspirowały twórców tych dzieł?

Fotografia A



Piramida stojąca przed Luwrem w Paryżu

Fotografia B



Wielki Łuk w dzielnicy La Defense w Paryżu

Fotografia C



Kolumna Zygmunta III Wazy w Warszawie

Fotografia A -

Fotografia B -

Fotografia C -

Tekst IV

Stanisław Grochowiak *Archeologia*

(...)

Widziałem we śnie łąd archeologów,
Gdy obracając wiatrakami łopat,
Z popiołów kręcąc konopiaste bicze,
Grób otwierali jak królewski poród.

Wreszcie u głównej katakumby progu
Stanęli ufni, a gdy kurz już opadł,
Starczyć musiały za całe zdobycze
Kości świecące w pustelni otworu.

Nie po to przyszli. Ale po człowieka
Przydatki próżne¹, którymi obrasta
Odmienność nasza na łąkach cmentarzy,
Czy dziełem będzie, czy skargi świadectwem. (...)

Stanisław Grochowiak, *Nie było lata II*, Warszawa 1994.

¹ próżne przydatki – przedmioty wkładane do grobowców

Zadanie 24. (0 – 1)

Wypisz cytat, w którym został przedstawiony właściwy cel poszukiwań archeologów.

.....
.....

Zadanie 25. (0 – 1)

W opisie pracy archeologów poeta wykorzystał przenieśnię. Wypisz z tekstu jedną z nich.

.....

Zadanie 26. (0 – 1)

Na podstawie jednego z tekstów zamieszczonych w arkuszu wyjaśnij zwięźle, dlaczego archeolodzy uważają „próżne przydatki” za najważniejsze.

.....
.....

Zadanie 27. (0 – 2)

Napisz tekst, który zostałby zamieszczony w encyklopedii jako objaśnienie hasła „archeologia”.

archeologia -

.....

.....

.....

.....

Zadanie 28. (0 – 5)

Napisz notatkę do kroniki szkolnej zawierającą informacje o przebiegu wycieczki do muzeum sztuki starożytnej. Uwzględnij także swoje wrażenia z pobytu w tym muzeum.

.....

.....

.....

.....

.....

.....

.....

.....

.....

.....

.....

.....

.....

.....

.....

Więcej arkuszy znajdziesz na stronie: arkusze.pl

Zadanie 29. (0 – 17)

Warto poznawać dorobek naszych przodków.

Napisz rozprawkę, w której ustosunkujesz się do tej opinii. Odwołaj się do trzech przykładów osiągnięć cywilizacyjnych (jednego z arkusza i dwóch własnych).

Pamiętaj, że twoja praca zostanie sprawdzona, jeśli będzie zgodna z tematem i zajmie co najmniej połowę wyznaczonego miejsca.

.....

.....

.....

.....

.....

.....

.....

.....

.....

.....

.....

.....

.....

.....

.....

.....

.....

.....

.....

.....

.....

.....

.....

.....

.....

.....

.....

.....

.....

.....

.....

.....

.....

.....

.....

.....

.....

.....

.....

.....

.....

.....

.....

.....

.....

.....

.....

.....

.....

.....

.....

.....

Więcej arkuszy znajdziesz na stronie: arkusze.pl

.....

.....

.....

.....

.....

.....

.....

.....

.....

.....

.....

.....

.....

.....

.....

.....

.....

.....

.....

.....

.....

.....

.....

.....

Bрудnopis

.....

.....

.....

.....

.....

.....

.....

.....

.....

.....

.....

.....

.....

.....

.....

.....

.....

.....

.....

.....

.....

.....

.....

.....

.....

.....

.....

.....

Więcej arkuszy znajdziesz na stronie: arkusze.pl