

Informator o egzaminie potwierdzającym kwalifikacje w zawodzie

Górnik eksploatacji otworowej 811301



Centralna Komisja Egzaminacyjna

Warszawa 2012

Więcej arkuszy znajdziesz na stronie: arkusze.pl

Informator opracowała Centralna Komisja Egzaminacyjna w Warszawie.

Materiały do informatora opracowano w ramach
Projektu VI *Modernizacja egzaminów potwierdzających kwalifikacje zawodowe*,
Działanie 3.2. *Rozwój systemu egzaminów zewnętrznych*,
Priorytet III *Wysoka jakość systemu oświaty*,
Program Operacyjny Kapitał Ludzki.



Więcej arkuszy znajdziesz na stronie: arkusze.pl

SPIS TREŚCI

MODUŁ 1. INFORMACJE WPROWADZAJĄCE **Moduł 1**

1. Informacje ogólne o egzaminie zawodowym 1
2. Wymagania, które należy spełnić, aby przystąpić do egzaminu zawodowego 2
3. Struktura egzaminu zawodowego 5
 - 3.1. Część pisemna egzaminu 5
 - 3.2. Część praktyczna egzaminu 11
 - 3.3. Podstawa uznania egzaminu za zdany 11
4. Postępowanie po egzaminie 12

MODUŁ 2. INFORMACJE O ZAWODZIE **Moduł 2**

1. Zadania zawodowe 1
2. Wyodrębnienie kwalifikacji w zawodzie 1
3. Możliwości kształcenia w zawodzie 1
4. Wspólne kwalifikacje w zawodach 1

MODUŁ 3. WYMAGANIA EGZAMINACYJNE Z PRZYKŁADAMI ZADAŃ **Moduł 3**

Kwalifikacja 1. – M.9. Eksploatacja otworowa złóż

1. Przykłady zadań do części pisemnej egzaminu 1
2. Przykład zadania do części praktycznej egzaminu oraz kryteria oceniania 7

ZAŁĄCZNIKI **Załączniki**

SŁOWNIK POJĘĆ **Słownik**

MODUŁ 1. INFORMACJE WPROWADZAJĄCE

1. Informacje ogólne o egzaminie zawodowym

Czym jest egzamin zawodowy?

Od 1 września 2012 r. weszły w życie przepisy wprowadzające zmiany w szkolnictwie zawodowym. W zawodach przedstawionych w nowej klasyfikacji wyodrębniono kwalifikacje. Przez kwalifikację w zawodzie należy rozumieć wyodrębniony w danym zawodzie zestaw oczekiwanych efektów kształcenia, których osiągnięcie potwierdza świadectwo wydane przez okręgową komisję egzaminacyjną, po zdaniu egzaminu potwierdzającego kwalifikacje w zawodzie w zakresie jednej kwalifikacji.

Egzamin potwierdzający kwalifikacje w zawodzie, zwany również egzaminem zawodowym, jest formą oceny poziomu opanowania przez zdającego wiedzy i umiejętności z zakresu danej kwalifikacji wyodrębnionej w zawodzie, ustalonych w podstawie programowej kształcenia w zawodach.

Egzamin zawodowy jest egzaminem zewnętrznym. Umożliwia uzyskanie porównywalnej i obiektywnej oceny poziomu osiągnięć zdającego poprzez zastosowanie jednolitych wymagań, kryteriów oceniania i zasad przeprowadzania egzaminu, opracowanych przez instytucje zewnętrzne, funkcjonujące niezależnie od systemu kształcenia.

Rolę instytucji zewnętrznych pełnią: Centralna Komisja Egzaminacyjna i osiem okręgowych komisji egzaminacyjnych powołanych przez Ministra Edukacji Narodowej w 1999 roku. Na terenie swojej działalności okręgowe komisje egzaminacyjne przygotowują, organizują i przeprowadzają zewnętrzne egzaminy zawodowe. Egzaminy oceniać będą zewnętrzni egzaminatorzy.

Egzamin zawodowy może być przeprowadzany w ciągu całego roku szkolnego w terminie ustalonym przez dyrektora komisji okręgowej, w uzgodnieniu z dyrektorem Komisji Centralnej. Termin egzaminu zawodowego dyrektor komisji okręgowej ogłasza na stronie internetowej komisji okręgowej nie później niż na 5 miesięcy przed terminem egzaminu zawodowego.

Egzamin będzie obejmował zakresem tematycznym kwalifikację, czyli liczba egzaminów w danym zawodzie będzie zależna od liczby kwalifikacji wyodrębnionych w podstawie programowej kształcenia w zawodach. W praktyce będzie to jeden, dwa lub trzy egzaminy w danym zawodzie.

Dla kogo przeprowadzany jest egzamin zawodowy?

Egzamin zawodowy jest przeprowadzany dla:

- uczniów zasadniczych szkół zawodowych i techników oraz uczniów (słuchaczy) szkół policealnych,
- absolwentów zasadniczych szkół zawodowych, techników i szkół policealnych,
- osób, które ukończyły kwalifikacyjny kurs zawodowy,
- osób spełniających warunki określone w przepisach w sprawie egzaminów eksternistycznych.

2. Wymagania, które należy spełnić, aby przystąpić do egzaminu zawodowego

Zmiany w formule egzaminu zawodowego i w sposobie jego przeprowadzania zostały ujęte w rozporządzeniu Ministra Edukacji Narodowej z dnia 24 lutego 2012 r. zmieniającym rozporządzenie w sprawie warunków i sposobu oceniania, klasyfikowania i promowania uczniów i słuchaczy oraz przeprowadzania sprawdzianów i egzaminów w szkołach publicznych.

Jeśli jesteś **uczniem** lub **słuchaczem**, który zamierza przystąpić do egzaminu zawodowego, to powinieneś:

- 1) wypełnić pisemną deklarację dotyczącą przystąpienia do egzaminu zawodowego (patrz załącznik);
- 2) złożyć wypełnioną deklarację **dyrektorowi szkoły**, nie później niż na 4 miesiące przed terminem egzaminu zawodowego.

Jeśli jesteś **absolwentem**, który zamierza przystąpić do egzaminu zawodowego, to powinieneś:

- 1) wypełnić pisemną deklarację dotyczącą przystąpienia do egzaminu zawodowego (patrz załącznik);
- 2) złożyć wypełnioną deklarację **dyrektorowi komisji okręgowej**, nie później niż na 4 miesiące przed terminem egzaminu zawodowego;
- 3) dołączyć świadectwo ukończenia szkoły prowadzącej kształcenie w zawodzie z wyodrębnioną kwalifikacją, z zakresu której zamierzasz przystąpić do egzaminu zawodowego.

Jeśli uczęszczasz na **kwalifikacyjny kurs zawodowy**, którego termin zakończenia określono nie później niż na miesiąc przed ogłoszoną przez dyrektora OKE datą rozpoczęcia egzaminu zawodowego i zamierzasz przystąpić do egzaminu zawodowego, to powinieneś:

- 1) wypełnić pisemną deklarację dotyczącą przystąpienia do egzaminu zawodowego (patrz załącznik);

- 2) złożyć wypełnioną deklarację do **komisji okręgowej**, nie później niż na 4 miesiące przed terminem egzaminu zawodowego;
- 3) dołączyć oryginał zaświadczenia o ukończeniu kwalifikacyjnego kursu zawodowego do **komisji okręgowej** niezwłocznie po ukończeniu kursu.

Jeśli ukończyłeś **kwalifikacyjny kurs zawodowy** i zamierzasz przystąpić do egzaminu zawodowego, to powinieneś:

- 1) wypełnić pisemną deklarację dotyczącą przystąpienia do egzaminu zawodowego (patrz załącznik);
- 2) złożyć wypełnioną deklarację do **komisji okręgowej**, nie później niż na 4 miesiące przed terminem egzaminu zawodowego;
- 3) dołączyć oryginał zaświadczenia o ukończeniu kwalifikacyjnego kursu zawodowego.

Jeśli jesteś osobą, która zamierza przystąpić do egzaminu zawodowego **w trybie eksternistycznym**, to powinieneś:

- 1) wypełnić wniosek o dopuszczenie do egzaminu eksternistycznego zawodowego (patrz załącznik);
- 2) złożyć wypełniony wniosek do dnia 31 stycznia – jeżeli zamierzasz przystąpić do egzaminu w tym samym roku, w którym składasz wniosek lub do dnia 30 września – jeżeli zamierzasz przystąpić do egzaminu w roku następnym;
- 3) dołączyć świadectwo ukończenia gimnazjum lub ośmioletniej szkoły podstawowej;
- 4) dołączyć dokumenty potwierdzające co najmniej dwa lata kształcenia lub pracy w zawodzie z wyodrębnioną kwalifikacją, z zakresu której zamierzasz przystąpić do egzaminu, na przykład: świadectwo szkolne, indeksy, świadectwa pracy, zaświadczenia dotyczące kształcenia się lub wykonywania pracy w danym zawodzie.

Jeśli jesteś **absolwentem posiadającym świadectwa szkolne uzyskane za granicą, uznane za równorzędne ze świadectwami odpowiednich polskich szkół ponadgimnazjalnych lub szkół ponadpodstawowych**, który zamierza przystąpić do egzaminu zawodowego, to powinieneś:

- 1) wypełnić pisemną deklarację dotyczącą przystąpienia do egzaminu zawodowego (patrz załącznik);
- 2) złożyć wypełnioną deklarację **dyrektorowi komisji okręgowej właściwej ze względu na miejsce zamieszkania**, a w przypadku osób posiadających miejsce zamieszkania za granicą – dyrektorowi komisji okręgowej właściwej ze względu na ostatnie miejsce zamieszkania na terytorium Rzeczypospolitej Polskiej, nie później niż na 4 miesiące przed terminem egzaminu zawodowego;
- 3) dołączyć zaświadczenie wydane na podstawie przepisów w sprawie nostryfikacji świadectw szkolnych i świadectw maturalnych uzyskanych za granicą;
- 4) dołączyć oryginał lub duplikat świadectwa uzyskanego za granicą.

Miejsce przystępowania do egzaminu

Informacje o terminie i miejscu egzaminu może przekazać Zdającym dyrektor szkoły lub dyrektor okręgowej komisji egzaminacyjnej.

W zależności od specyfiki zawodu, w którym przeprowadzony będzie egzamin zawodowy, okręgowa komisja egzaminacyjna może wezwać zdającego na szkolenie w zakresie bezpieczeństwa i higieny pracy związane z wykonywaniem zadania egzaminacyjnego na określonych stanowiskach egzaminacyjnych. Szkolenie powinno być zorganizowane nie wcześniej niż na dwa tygodnie przed terminem egzaminu.

Dostosowanie egzaminu do indywidualnych potrzeb edukacyjnych i możliwości psychofizycznych

Informacja o szczegółach dotyczących dostosowania warunków przeprowadzania egzaminu zawodowego jest publikowana na stronie internetowej Centralnej Komisji Egzaminacyjnej.

Szczegółowe informacje o egzaminie zawodowym

Szczegółowych informacji o egzaminie zawodowym oraz wyjaśnień w zakresie:

- powtórnego przystępowania do egzaminu zawodowego przez osoby, które nie zdały egzaminu,
- udostępnienia informacji na temat wyniku egzaminu,
- otrzymania dokumentów potwierdzających zdanie egzaminu potwierdzającego kwalifikacje w zawodzie

udziela dyrektor szkoły i okręgowa komisja egzaminacyjna.

3. Struktura egzaminu zawodowego

Egzamin zawodowy składa się z części pisemnej i części praktycznej.

3.1. Część pisemna egzaminu

Część pisemna jest przeprowadzana w formie testu pisemnego.

Część pisemna egzaminu zawodowego może być przeprowadzana:

- z wykorzystaniem elektronicznego systemu przeprowadzania egzaminu zawodowego, po uzyskaniu upoważnienia przez placówkę przeprowadzającą egzamin lub
- z wykorzystaniem arkuszy egzaminacyjnych i kart odpowiedzi.

Część pisemna trwa **60 minut** i przeprowadzana jest w formie testu składającego się z **40 zadań zamkniętych** zawierających cztery odpowiedzi do wyboru, z których tylko jedna odpowiedź jest prawidłowa.

Organizacja i przebieg części pisemnej egzaminu zawodowego

W czasie trwania części pisemnej egzaminu zawodowego każdy Zdający pracuje przy:

- indywidualnym stanowisku egzaminacyjnym wspomaganym elektronicznie – w przypadku gdy część pisemna egzaminu zawodowego jest przeprowadzana z wykorzystaniem elektronicznego systemu przeprowadzania egzaminu zawodowego,
- osobnym stoliku – w przypadku, gdy część pisemna egzaminu zawodowego jest przeprowadzana z wykorzystaniem arkuszy egzaminacyjnych i kart odpowiedzi,

zwanych indywidualnymi stanowiskami egzaminacyjnymi. Odległość między indywidualnymi stanowiskami egzaminacyjnymi powinna zapewniać samodzielną pracę Zdających.

Przeprowadzanie części pisemnej egzaminu zawodowego z wykorzystaniem systemu elektronicznego

Przed rozpoczęciem egzaminu z wykorzystaniem systemu elektronicznego Zdający otrzymuje od przewodniczącego zespołu egzaminacyjnego adres strony internetowej oraz dane do logowania: nazwę użytkownika oraz hasło dostępu do systemu (rysunek M1.1). Następnie po zalogowaniu Zdający zatwierdza wybór egzaminu (rysunki M1.2, M1.3 i M1.4). Po zatwierdzeniu przyciskiem „Potwierdź wybór egzaminu” (rysunek M1.4) rozpoczyna się egzamin.

Rysunek M1.1. Okno logowania do systemu egzaminacyjnego

Rysunek M1.2. Okno wyboru egzaminu

Rysunek M1.3. Informacja dotycząca potwierdzenia wyboru egzaminu

Zapoznaj się uważnie z poniższym zobowiązaniem.

Zobowiązanie

- Potwierdzam, że zapoznałem się wcześniej z instrukcją opisującą przebieg egzaminu pisemnego w wersji elektronicznej.
- Potwierdzam, że przystępuję do egzaminu pisemnego w wersji elektronicznej.

Przypominamy, że operacja losowania zadań i przygotowania egzaminu, może chwilę potrwać. Poczekaj cierpliwie na jej zakończenie. Czas zdawania egzaminu będzie liczony od momentu zakończenia przez system procedury jego przygotowania.

[Potwierdź wybór egzaminu](#) [Powrót do wyboru egzaminu](#)

Rysunek M1.4. Zatwierdzenie wyboru egzaminu

Na kolejnym rysunku przedstawiony jest czas rozpoczęcia i zakończenia egzaminu, liczba zadań, na jakie Zdający udzielił odpowiedzi, oraz pozostały czas do zakończenia egzaminu. Aby zapoznać się z zadaniem i udzielić na nie odpowiedzi, Zdający wybiera numer danego zadania (rysunek M1.5).

Instrukcja obsługi dla zdającego (plik pdf do pobrania)

[Zakończ egzamin](#) [Wyloguj z systemu egzaminacyjnego](#)

CENTRALNA KOMISJA EGZAMINACYJNA

Przygotowanie egzaminu zakończone powodzeniem. Możesz przystąpić do odpowiedzi na pytania

Egzamin: T.6 Sporządzanie potraw i napojów - 12

Jesteś zalogowany jako: uczen_I | Zalogowałeś się z komputera o adresie: 000.000.000.0

Możesz przystąpić do udzielania odpowiedzi na zadania egzaminacyjne, wybierając odnośniki do poszczególnych zadań.

Czas rozpoczęcia egzaminu: **10:05:51**. Czas zakończenia egzaminu: **11:05:51**.

Odpowiedziałeś na **0** z **40** zadań egzaminacyjnych.

[Zadanie 1](#) Nie udzielono jeszcze odpowiedzi na to zadanie.
[Zadanie 2](#) Nie udzielono jeszcze odpowiedzi na to zadanie.
[Zadanie 3](#) Nie udzielono jeszcze odpowiedzi na to zadanie.
[Zadanie 4](#) Nie udzielono jeszcze odpowiedzi na to zadanie.
[Zadanie 5](#) Nie udzielono jeszcze odpowiedzi na to zadanie.
[Zadanie 6](#) Nie udzielono jeszcze odpowiedzi na to zadanie.

Pozostało
59 min. 53 sek.

Rysunek M1.5. Okno z uruchomionym egzaminem – rozpoczęcie egzaminu

Po wybraniu danego numeru zadania, w kolejnym oknie Zdający zaznacza jedną odpowiedź, a następnie zatwierdza wybór, klikając „Prześlij odpowiedź” (rysunek M1.6).

CENTRALNA KOMISJA EGZAMINACYJNA

T.6 Sporządzanie potraw i napojów - 12: Zadanie 1

Jesteś zalogowany jako: uczen_I | Zalogowałeś się z komputera o adresie: 000.000.000.0

Czas rozpoczęcia egzaminu: **10:05:51**. Czas zakończenia egzaminu: **11:05:51**.

Musy to desery

- A. otrzymywane z utartych żótek z cukrem i zmiksowanych owoców spulchnionych pianą z białek i utrwalonych żelatyną.
- B. otrzymywane z przetartych lub zmiksowanych owoców, spulchnionych pianą z białek i utrwalonych żelatyną.
- C. gotowane otrzymywane z soków lub wywarów owocowych, zagęszczonych zawiesina z maki ziemniaczanej.
- D. pieczone otrzymywane z przetartych owoców i utartych żótek oraz spulchnionych pianą z białek.

Wybierz poprawną odpowiedź:

A

B

C

D

[Prześlij odpowiedź](#)

Pozostało
57 min. 56 sek.

Czas rozpoczęcia egzaminu: **10:05:51**. Czas zakończenia egzaminu: **11:05:51**.

Rysunek M1.6. Okno z wybranym zadaniem

System odnotowuje, na które zadania Zdający udzielił odpowiedzi. Do każdego zadania można powrócić w dowolnym momencie i zmienić już udzieloną odpowiedź (rysunek M1.7).

CENTRALNA KOMISJA EGZAMINACYJNA

Zapisano odpowiedź na **Zadanie 1**

Egzamin: T.6 Sporządzanie potraw i napojów - 12

Jesteś zalogowany jako: uczen_1 | Zalogowałeś się z komputera o adresie: 000.000.000.0

Możesz przystąpić do udzielania odpowiedzi na zadania egzaminacyjne, wybierając odnośniki do poszczególnych zadań.

Czas rozpoczęcia egzaminu: **10:05:51**. Czas zakończenia egzaminu: **11:05:51**.

Odpowiedziałeś na **1 z 40** zadań egzaminacyjnych.

[Zadanie 1](#) System zarejestrował odpowiedź na to zadanie (możesz nadal zmienić odpowiedź).

[Zadanie 2](#) Nie udzielono jeszcze odpowiedzi na to zadanie.

[Zadanie 3](#) Nie udzielono jeszcze odpowiedzi na to zadanie.

[Zadanie 4](#) Nie udzielono jeszcze odpowiedzi na to zadanie.

[Zadanie 5](#) Nie udzielono jeszcze odpowiedzi na to zadanie.

[Zadanie 6](#) Nie udzielono jeszcze odpowiedzi na to zadanie.

[Zadanie 7](#) Nie udzielono jeszcze odpowiedzi na to zadanie.

[Zadanie 8](#) Nie udzielono jeszcze odpowiedzi na to zadanie.

Pozostało
55 min. 55 sek.

Rysunek M1.7. Okno z uruchomionym egzaminem – rejestrowanie udzielonych odpowiedzi

Zdający może zakończyć egzamin w dowolnej chwili, klikając „Zakończ egzamin” i potwierdzając jego zakończenie w kolejnym oknie (rysunki M1.8, M1.9 i M1.10).

Uwaga! Zakończenie egzaminu jest czynnością nieodwołalną.

Egzamin zostanie również automatycznie zakończony po upływie czasu przeznaczony na jego zdawanie.

Instrukcja obsługi dla zdającego (plik pdf do pobrania)

Zakończ egzamin Wyloguj z systemu egzaminacyjnego

CENTRALNA KOMISJA EGZAMINACYJNA

Zapisano odpowiedź na **Zadanie 31**

Egzamin: T.6 Sporządzanie potraw i napojów - 12

Jesteś zalogowany jako: uczen_1 | Zalogowałeś się z komputera o adresie: 000.000.000.0

Możesz przystąpić do udzielania odpowiedzi na zadania egzaminacyjne, wybierając odnośniki do poszczególnych zadań.

Czas rozpoczęcia egzaminu: **10:05:51**. Czas zakończenia egzaminu: **11:05:51**.

Odpowiedziałeś na **22 z 40** zadań egzaminacyjnych.

[Zadanie 1](#) System zarejestrował odpowiedź na to zadanie (możesz nadal zmienić odpowiedź).

[Zadanie 2](#) System zarejestrował odpowiedź na to zadanie (możesz nadal zmienić odpowiedź).

[Zadanie 3](#) System zarejestrował odpowiedź na to zadanie (możesz nadal zmienić odpowiedź).

[Zadanie 4](#) System zarejestrował odpowiedź na to zadanie (możesz nadal zmienić odpowiedź).

[Zadanie 5](#) System zarejestrował odpowiedź na to zadanie (możesz nadal zmienić odpowiedź).

[Zadanie 6](#) System zarejestrował odpowiedź na to zadanie (możesz nadal zmienić odpowiedź).

Pozostało
46 min. 38 sek.

Rysunek M1.8. Okno z uruchomionym egzaminem – zakończenie egzaminu

CENTRALNA KOMISJA EGZAMINACYJNA

Zakończenie egzaminu

Jesteś zalogowany jako: uczen_1 | Zalogowałeś się z komputera o adresie: 000.000.000.0

Czas rozpoczęcia egzaminu: **10:05:51**. Czas zakończenia egzaminu: **11:05:51**.

Odpowiedziałeś na **22 z 40** zadań egzaminacyjnych.

Zamierzasz zakończyć egzamin.

Zakończenie egzaminu jest równoznaczne z oddaniem Twojej pracy.

Czas przeznaczony na zdawanie twojego egzaminu jeszcze nie upłynął.

UWAGA!!! Zakończenie egzaminu jest operacją nieodwołalną, nie będziesz mógł już powrócić do jego zdawania.

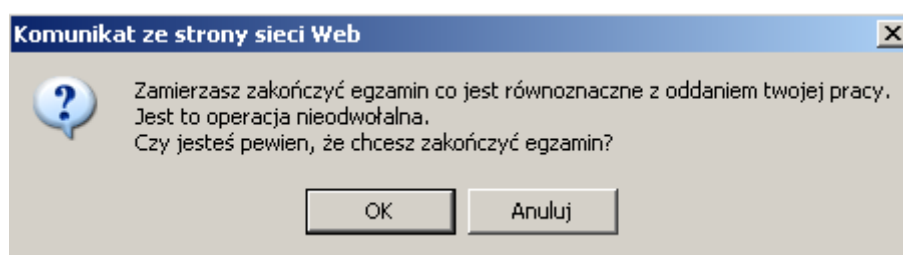
Po potwierdzeniu zakończenia egzaminu. System przeliczy i wyświetli wyniki twojego egzaminu

Czas rozpoczęcia egzaminu: **10:05:51**. Czas zakończenia egzaminu: **11:05:51**.

Odpowiedziałeś na **22 z 40** zadań egzaminacyjnych.

[Kliknij tutaj aby powrócić do zdawania egzaminu](#)

Rysunek M1.9. Potwierdzenie zakończenia egzaminu



Rysunek M1.10. Komunikat dotyczący potwierdzenia zakończenia egzaminu

Po zakończeniu egzaminu informacja dotycząca wyników zostanie wyświetlona po wybraniu opcji „Kliknij tutaj, aby wyświetlić przeliczone wyniki egzaminu” – liczba zadań, na które udzielono odpowiedzi oraz liczba poprawnych odpowiedzi (rysunki M1.11 i M1.12).

CENTRALNA KOMISJA EGZAMINACYJNA

Procedura zakończenia egzaminu przebiegła pomyślnie.

Egzamin został zakończony

Jesteś zalogowany jako: uczen_1 | Zalogowałeś się z komputera o adresie: 000.000.000.0

Zakończyłeś egzamin, ale Twoje wyniki egzaminacyjne nie zostały jeszcze przeliczone przez osobę nadzorującą egzamin.

Po przeliczeniu wyników, egzaminu przez osobę nadzorującą egzamin, będziesz mógł je wyświetlić wybierając poniższy odnośnik.

[Kliknij tutaj aby wyświetlić przeliczone wyniki egzaminu](#)

Egzamin, do którego przystąpiłeś: **T.6 Sporządzanie potraw i napojów - 12**, został oznaczony przez Ciebie jako zakończony.

W związku z zakończeniem egzaminu nie możesz kontynuować jego zdawania.

W razie wątpliwości skonsultuj się z osobą nadzorującą egzamin.

Aby zakończyć pracę z systemem egzaminacyjnym wybierz odnośnik **Wyloguj z systemu egzaminacyjnego** umieszczony w prawym górnym rogu strony.

Rysunek M1.11. Informacja dotycząca zakończenia egzaminu

CENTRALNA KOMISJA EGZAMINACYJNA

Procedura zakończenia egzaminu przebiegła pomyślnie.

Egzamin został zakończony

Jesteś zalogowany jako: uczen_I | Zalogowałeś się z komputera o adresie: 000.000.000.0

Twoje wyniki

Wszystkie poniższe wyniki wymagają jeszcze oficjalnego potwierdzenia przez Okręgową lub Centralną Komisję Egzaminacyjną

System zapisał Twoje odpowiedzi na: **22** z: **40** zadań egzaminacyjnych.
Liczba Twoich poprawnych odpowiedzi wynosi: **4**

Egzamin, do którego przystąpiłeś: **T.6 Sporządzanie potraw i napojów - 12**, został oznaczony przez Ciebie jako zakończony.
W związku z zakończeniem egzaminu nie możesz kontynuować jego zdawania.
W razie wątpliwości skonsultuj się z osobą nadzorującą egzamin.
Aby zakończyć pracę z systemem egzaminacyjnym wybierz odnośnik **Wyloguj z systemu egzaminacyjnego** umieszczony w prawym górnym rogu strony.

Rysunek M1.12. Informacja dotycząca wyników egzaminu

Po zakończonym egzaminie należy się wylogować z elektronicznego systemu zdawania egzaminów zawodowych.

Zwolnienie z części pisemnej egzaminu zawodowego

Laureaci i finaliści turniejów lub olimpiad tematycznych związanych z wybranym obszarem kształcenia zawodowego są zwolnieni z części pisemnej egzaminu zawodowego na podstawie zaświadczenia stwierdzającego uzyskanie tytułu odpowiednio laureata lub finalisty. Zaświadczenie przedkłada się przewodniczącemu zespołu egzaminacyjnego. Zwolnienie laureata lub finalisty turnieju lub olimpiady tematycznej z części pisemnej egzaminu zawodowego jest równoznaczne z uzyskaniem z części pisemnej egzaminu zawodowego najwyższego wyniku, czyli 100%.

Wykaz turniejów i olimpiad tematycznych do publicznej wiadomości podaje dyrektor Centralnej Komisji Egzaminacyjnej.

3.2. Część praktyczna egzaminu

Część praktyczna jest przeprowadzana w formie testu praktycznego.

Część praktyczna egzaminu zawodowego polega na wykonaniu przez zdającego zadania egzaminacyjnego zawartego w arkuszu egzaminacyjnym na stanowisku egzaminacyjnym. Stanowisko powinno być przygotowane z uwzględnieniem warunków realizacji kształcenia w danym zawodzie określonych w podstawie programowej kształcenia w zawodach, właściwych dla kwalifikacji wyodrębnionej w tym zawodzie, w zakresie której odbywa się ten egzamin.

Na zapoznanie się z treścią zadania egzaminacyjnego zawartego w arkuszu egzaminacyjnym oraz z wyposażeniem stanowiska egzaminacyjnego Zdający ma 10 minut, których nie wlicza się do czasu trwania części praktycznej egzaminu zawodowego.

Część praktyczna egzaminu zawodowego trwa nie krócej niż 120 minut i nie dłużej niż 240 minut. Czas trwania części praktycznej egzaminu zawodowego dla konkretnej kwalifikacji określony jest w module 3. informatora.

3.3. Podstawa uznania egzaminu za zdany

Zdający zdał egzamin zawodowy, jeżeli uzyskał:

- 1) z części pisemnej – co najmniej 50% punktów możliwych do uzyskania (czyli Zdający rozwiązał poprawnie minimum 20 zadań testu pisemnego),

i

- 2) z części praktycznej – co najmniej 75% punktów możliwych do uzyskania.

Wynik egzaminu zawodowego ustala i ogłasza komisja okręgowa. Wynik ustalony przez komisję okręgową jest ostateczny.

4. Postępowanie po egzaminie

Zastrzeżenia do przebiegu egzaminu

Jeżeli Zdający uzna, że w trakcie egzaminu zostały naruszone przepisy dotyczące jego przeprowadzania, może zgłosić pisemnie zastrzeżenie do dyrektora OKE w terminie 2 dni roboczych od daty egzaminu w części pisemnej lub praktycznej. Zastrzeżenie musi zawierać dokładny opis zaistniałej sytuacji będącej naruszeniem przepisów.

Dyrektor OKE rozpatruje zastrzeżenie w terminie 7 dni od daty jego otrzymania. W razie stwierdzenia naruszenia przepisów, dyrektor OKE w porozumieniu z dyrektorem Komisji Centralnej może unieważnić dany egzamin w stosunku do wszystkich Zdających albo Zdających w jednej szkole/placówce/ u pracodawcy lub w jednej sali, a także w stosunku do poszczególnych Zdających i zarządzić jego ponowne przeprowadzenie. Rozstrzygnięcie dyrektora OKE jest ostateczne. Nowy termin egzaminu ustala dyrektor OKE w porozumieniu z dyrektorem CKE.

Unieważnienie egzaminu

Przewodniczący zespołu egzaminacyjnego lub zespołu nadzorującego część praktyczną egzaminu może unieważnić odpowiednią część egzaminu w przypadku:

- 1) stwierdzenia niesamodzielnego rozwiązywania zadań egzaminacyjnych przez zdającego,
- 2) wniesienia przez zdającego do sali egzaminacyjnej urządzenia telekomunikacyjnego lub materiałów i przyborów pomocniczych niewymienionych w wykazie ogłoszonym przez dyrektora CKE albo korzystania przez zdającego podczas egzaminu z urządzenia telekomunikacyjnego lub niedopuszczonych do użytku materiałów i przyborów,
- 3) zakłócania przez zdającego prawidłowego przebiegu części pisemnej lub części praktycznej egzaminu zawodowego w sposób utrudniający pracę pozostałym Zdającym.

Dyrektor OKE w porozumieniu z dyrektorem CKE może unieważnić egzamin zdającego lub Zdających i zarządzić jego ponowne przeprowadzenie w przypadku:

- 1) niemożności ustalenia wyniku egzaminu na skutek zaginięcia lub zniszczenia kart oceny, kart odpowiedzi lub odpowiedzi Zdających zapisanych i zarchiwizowanych w elektronicznym systemie przeprowadzania egzaminu,
- 2) stwierdzenia naruszenia przepisów dotyczących przeprowadzania egzaminu, na skutek zastrzeżeń zgłoszonych przez zdającego lub z urzędu, jeżeli to naruszenie mogło wpłynąć na wynik danego egzaminu.

Dokumenty potwierdzające zdanie egzaminu

W przypadku, gdy Zdający zdał egzamin zawodowy, otrzymuje świadectwo potwierdzające kwalifikacje w zawodzie w zakresie jednej kwalifikacji wydane przez okręgową komisję egzaminacyjną.

Osoba, która zdała egzaminy z zakresu wszystkich kwalifikacji wyodrębnionych w danym zawodzie oraz posiada poziom wykształcenia wymagany dla danego zawodu, otrzymuje dyplom potwierdzający kwalifikacje w zawodzie. Dyplom wydaje okręgowa komisja egzaminacyjna.

Ponowne przystąpienie do egzaminu

Osoby, które

- nie zdały jednej lub obu części egzaminu,
- nie przystąpiły do egzaminu w wyznaczonym terminie,
- przerwały egzamin

mogą ponownie przystąpić do egzaminu lub niezdanej części, z tym że:

- uczniowie (słuchacze) przystępują do egzaminu w kolejnych terminach w trakcie nauki oraz dwukrotnie po zakończeniu nauki na zasadach określonych dla absolwentów; przystąpienie po raz trzeci lub kolejny po zakończeniu nauki odbywa się na warunkach określonych dla egzaminu eksternistycznego,
- osoby, które rozpoczęły zdawanie egzaminu zawodowego po zakończeniu nauki (absolwenci) lub po ukończeniu kursu kwalifikacyjnego oraz osoby, które przystąpiły do egzaminu na podstawie świadectw szkolnych uzyskanych za granicą, po dwukrotnym niezdaniu tego egzaminu lub jego części zdają egzamin zawodowy lub jego część na warunkach określonych dla egzaminu eksternistycznego.

Po upływie trzech lat od dnia, w którym Zdający przystąpił do części pisemnej egzaminu i nie zdał egzaminu lub mógł przystąpić po raz pierwszy do części pisemnej egzaminu, przystępuje do egzaminu w pełnym zakresie.

MODUŁ 2. INFORMACJE O ZAWODZIE

1. Zadania zawodowe

Absolwent szkoły kształcącej w zawodzie **górnik eksploatacji otworowej** powinien być przygotowany do wykonywania następujących zadań zawodowych:

- 1) obsługiwanie odwiertów eksploatacyjnych ropy naftowej, gazu ziemnego, wód podziemnych, soli kamiennej i siarki;
- 2) oczyszczania ropy naftowej i gazu ziemnego;
- 3) magazynowania i transportu kopalin;
- 4) wykonywania obróbki odwiertów eksploatacyjnych.

2. Wyodrębnienie kwalifikacji w zawodzie

W zawodzie **górnik eksploatacji otworowej** wyodrębniono 1 kwalifikację.

Numer kwalifikacji (kolejność) w zawodzie	Symbol kwalifikacji z podstawy programowej	Nazwa kwalifikacji
K1	M.9.	<i>Eksploatacja otworowa złóż</i>

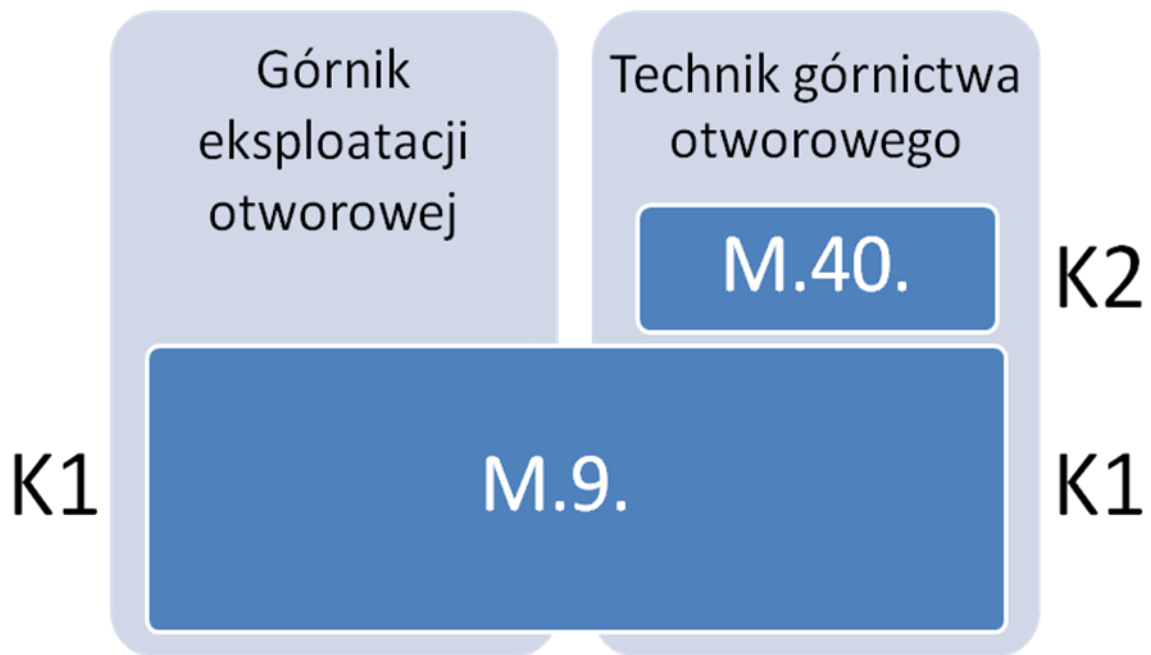
3. Możliwości kształcenia w zawodzie

Klasyfikacja zawodów szkolnictwa zawodowego przewiduje możliwość kształcenia w zawodzie **górnik eksploatacji otworowej** w 3-letniej zasadniczej szkole zawodowej. Istnieje również możliwość kształcenia na kwalifikacyjnych kursach zawodowych w zakresie kwalifikacji M.9. *Eksploatacja otworowa złóż*.

4. Wspólne kwalifikacje w zawodach

Oprócz zawodu **górnik eksploatacji otworowej**, kwalifikację M.9. wyodrębniono również w zawodzie **technik górnictwa otworowego**.

Zależności między zawodami przedstawia rysunek M2.1.



Rysunek M2.1. Zależności między zawodami **górnik eksploatacji otworowej** i **technik górnictwa otworowego**

Szczegółowe informacje o zawodzie **technik górnictwa otworowego** znajdują się w publikacji *Informator o egzaminie potwierdzającym kwalifikacje w zawodzie – Technik górnictwa otworowego 311702*.

Publikacja jest dostępna na stronie CKE pod adresem <http://www.cke.edu.pl>.

MODUŁ 3. WYMAGANIA EGZAMINACYJNE Z PRZYKŁADAMI ZADAŃ

Kwalifikacja K1

M.9. Eksploatacja otworowa złóż

1. Przykłady zadań do części pisemnej egzaminu dla wybranych umiejętności z kwalifikacji M.9. Eksploatacja otworowa złóż

1.1. Obsługiwanie odwiertów eksploatacyjnych złóż

Umiejętność 1) *rozdziela oraz charakteryzuje metody wydobywania kopalin otworami wiertniczymi, na przykład:*

- rozdziela metody wydobywania ropy naftowej, gazu ziemnego, wód podziemnych, siarki i soli kamiennej za pomocą otworów wiertniczych oraz rodzaje urządzeń do eksploatacji kopalin otworami wiertniczymi;
- charakteryzuje eksploatację samoczynną ropy naftowej, gazu ziemnego i wód podziemnych;
- określa sposób wydobywania siarki i soli kamiennej metodą otworową;

Przykładowe zadanie 1.

Urządzenie górnicze oznaczone symbolem **IŻP 5** stosowane jest do

- A. eksploatacji ropy naftowej metodą pompowania.
- B. eksploatacji samoczynnej ropy naftowej.
- C. wykonywania obróbki odwiertów.
- D. eksploatacji gazu ziemnego.

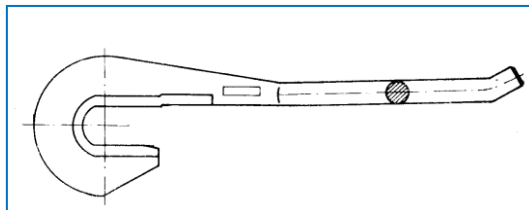
Odpowiedź prawidłowa: **A**.

Umiejętność 5) *dobiera narzędzia i sprzęt do obsługi głowic odwiertów oraz maszyn i urządzeń górniczych, na przykład:*

- rozdziela rodzaje narzędzi i sprzętu na podstawie rysunków (schematów);
- dobiera narzędzia do obsługi głowic eksploatacyjnych ropy naftowej i gazu ziemnego i studni wierconych;
- dobiera narzędzia i sprzęt do obsługi maszyn i urządzeń eksploatacyjnych oraz urządzenia i narzędzia stosowane do wykonywania obróbki odwiertów;

Przykładowe zadanie 2.

Przedstawione na rysunku narzędzie służy do



- A. zapinania transmisji pompowych.
- B. podnoszenia przewodu pompowego.
- C. skręcania i rozkręcania żerdzi pompowych.
- D. skręcania i rozkręcania rur wydobywczych.

Odpowiedź prawidłowa: **C.**

Umiejętność 9) rozróżnia i charakteryzuje substancje chemiczne stosowane podczas eksploatacji otworowej, na przykład:

- rozróżnia rodzaje substancji chemicznych stosowanych na odwiertach eksploatacyjnych;
- charakteryzuje właściwości oraz określa przeznaczenie i warunki stosowania substancji chemicznych;
- określa zagrożenia dla człowieka i środowiska w związane ze stosowaniem substancji chemicznych na odwiertach eksploatacyjnych;

Przykładowe zadanie 3.

W celu zabezpieczenia urządzeń na odwiercie gazowym przed tworzeniem się hydratów stosuje się

- A. roztwór etanoloaminy.
- B. kwas siarkowy.
- C. kwas solny.
- D. metanol.

Odpowiedź prawidłowa: **D.**

1.2. Obsługiwanie maszyn i urządzeń stosowanych w procesach oczyszczania ropy naftowej i gazu ziemnego

Umiejętność 1) *rozdziela i charakteryzuje zanieczyszczenia ropy naftowej i gazu ziemnego, na przykład:*

- rozdziela rodzaje zanieczyszczeń występujących w eksploatowanej ropie naftowej oraz gazie ziemnym;
- określa właściwości zanieczyszczeń ropy naftowej i gazu ziemnego, a także określa wpływ zanieczyszczeń na właściwości ropy naftowej i gazu ziemnego;
- określa zagrożenia dla człowieka i środowiska w związku z występowaniem zanieczyszczeń w eksploatowanej ropie naftowej i gazie ziemnym.

Przykładowe zadanie 4.

Typowym zanieczyszczeniem eksploatowanego gazu ziemnego jest

- A. dwutlenek węgla.
- B. siarkowodór.
- C. fluorowodór.
- D. tlen.

Odpowiedź prawidłowa: **B**.

Umiejętność 2) *charakteryzuje metody usuwania zanieczyszczeń z ropy naftowej i gazu ziemnego, na przykład:*

- rozdziela rodzaje metod usuwania zanieczyszczeń ropy naftowej oraz charakteryzuje proces stabilizacji ropy naftowej i metody rozbijania emulsji ropnych;
- rozdziela i charakteryzuje metody odgazolinowania, osuszania, odsiarczania i odazotowania gazu ziemnego;
- określa sposoby usuwania zanieczyszczeń stałych z ropy naftowej i gazu ziemnego.

Przykładowe zadanie 5.

Proces polegający na usunięciu (odparowaniu) z ropy naftowej węglowodorów lekkich nazywamy

- A. odgazolinowaniem.
- B. rektyfikacją.
- C. stabilizacją.
- D. destylacją.

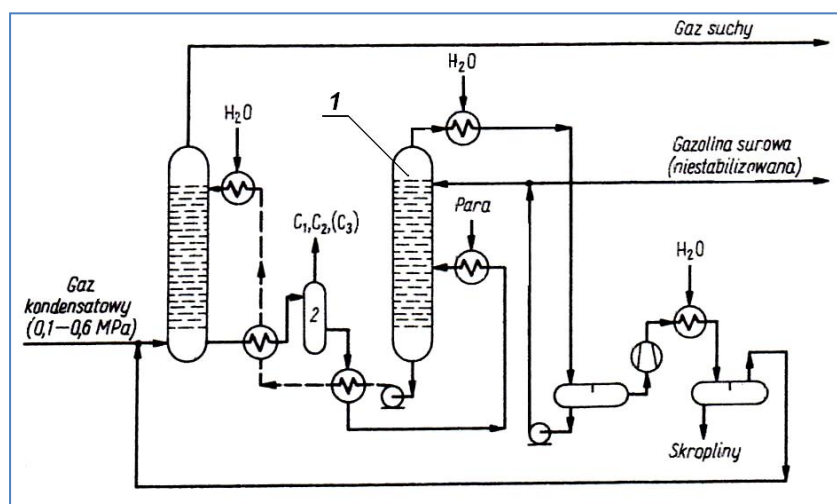
Odpowiedź prawidłowa: **C**.

Umiejętność 5) rozróżnia elementy na schematach technologicznych instalacji do oczyszczania ropy naftowej i gazu ziemnego, na przykład:

- rozpoznaje rodzaje urządzeń na schematach instalacji do stabilizacji i deemulgacji ropy naftowej;
- rozpoznaje rodzaje urządzeń na schematach instalacji do odgazolinowania, osuszania, odsiarczania i odzotowania gazu ziemnego;
- określa przeznaczenie urządzeń występujących w instalacjach technologicznych oczyszczania ropy i gazu.

Przykładowe zadanie 6.

Poniższy rysunek przedstawia schemat instalacji do odgazolinowania gazu ziemnego. **Cyfrą 1** na schemacie oznaczono kolumnę



- A. destylacyjną.
- B. adsorpcyjną.
- C. absorpcyjną.
- D. desorpcyjną.

Odpowiedź prawidłowa: D.

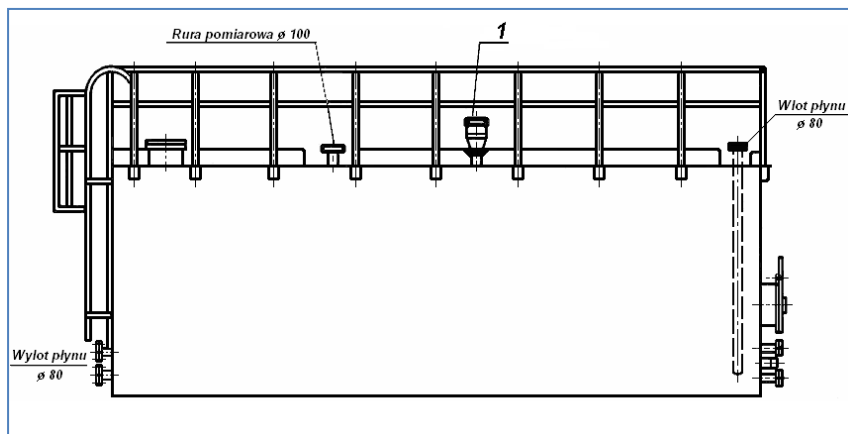
1.3. Obsługiwanie zbiorników magazynowych oraz maszyn i urządzeń do transportu kopalin

Umiejętność 1) rozróżnia rodzaje, wyjaśnia budowę i charakteryzuje parametry techniczne zbiorników magazynowych, na przykład:

- rozróżnia rodzaje zbiorników magazynowych ropy naftowej, wód podziemnych i solanki;
- rozpoznaje elementy uzbrojenia zbiorników oraz określa ich przeznaczenie;
- rozpoznaje parametry techniczne zbiorników magazynowych stosowanych na terenie kopalni zakładu górniczego.

Przykładowe zadanie 7.

W czasie napełniania lub opróżniania zbiornika ropy naftowej pracuje element uzbrojenia zbiornika oznaczony cyfrą 1. Jest to



- A. zawór oddechowy.
- B. zawór pomiarowy.
- C. króciec spustowy.
- D. manometr.

Odpowiedź prawidłowa: **A.**

Umiejętność 3) rozróżnia klasy niebezpieczeństwa pożarowego magazynowanych kopalin, na przykład:

- definiuje pojęcie temperatura zapłonu kopaliny;
- rozróżnia klasy niebezpieczeństwa pożarowego kopalin;
- zna wartości graniczne temperatury zapłonu dla poszczególnych klas.

Przykładowe zadanie 8.

Magazynowaną ropę naftową, której temperatura zapłonu wynosi 50°C, zaliczamy do

- A. I klasy niebezpieczeństwa pożarowego.
- B. II klasy niebezpieczeństwa pożarowego.
- C. III klasy niebezpieczeństwa pożarowego.
- D. IV klasy niebezpieczeństwa pożarowego.

Odpowiedź prawidłowa: **B.**

Umiejętność 4) *stosuje przepisy prawa dotyczące bezpieczeństwa i higieny pracy, ochrony przeciwpożarowej i ochrony środowiska podczas magazynowania i transportu kopalin, na przykład:*

- stosuje przepisy dotyczące bezpieczeństwa, higieny pracy, ochrony przeciwpożarowej i ochrony środowiska podczas obsługi zbiorników magazynowych kopalin;
- określa zasady sytuowania zbiorników magazynowych na terenie zakładu górniczego, a także stosuje dopuszczalne wartości napełniania zbiorników magazynowych;
- stosuje przepisy dotyczące bezpieczeństwa, higieny pracy, ochrony przeciwpożarowej i ochrony środowiska podczas obsługi pomp tłoczących i sprężarek oraz obsługi rurociągów na terenie zakładu górniczego;

Przykładowe zadanie 9.

Podczas obsługi zbiorników magazynowych ropy naftowej dopuszczone jest stosowanie lamp

- A. elektrycznych wykonanych obudowie z tworzywa sztucznego.
- B. elektrycznych wykonanych na napięcie nie większe niż 120 V
- C. akumulatorowych w wykonaniu przeciwwybuchowym.
- D. akumulatorowych zwykłych.

Odpowiedź prawidłowa: **C.**

2. Przykład zadania do części praktycznej egzaminu dla wybranych umiejętności z kwalifikacji M.9. *Eksploatacja otworowa złóż*

Eksploatacja ropy naftowej z odwiertu odbywała się poprzez pompowanie z użyciem żerdziowej tłokowej pompy węgłnej PWR 1 – 44/1200. Pompa pracowała w odwiercie na głębokości około 700 m. W ciągu ostatnich dwóch miesięcy wydajność pompy systematycznie się zmniejszała, aż do osiągnięcia około 20 % wydajności początkowej. Powodem spadku wydajności może być nieszczelność tłoka względem cylindra lub uszkodzeniem jednego lub kilku zaworów pompy. Wykonano obróbkę odwiertu polegającą na wyciągnięciu przewodu pompowego i całej pompy w celu przeprowadzenia jej regeneracji.

Wykonaj regenerację wyciągniętej pompy. Regeneracja polega na demontażu, ocenie stanu technicznego i wymienieniu uszkodzonych elementów pompy.

Zakończenie demontażu pompy zgłoś przewodniczącemu ZNCP.

Oceń gładź cylindra i tłoka po wyciągnięciu tłoka i zaworu ssącego z pompy, gładź kuli w każdym zaworze oraz szczelność kul względem gniazd zaworów.

Rezultat oceny zapisz w **Karcie oceny pompy**.

Pamiętaj, że każdorazowo powinno być wymienione uszczelnienie manszetowe zaworu ssącego.

Dokumentację techniczną – ruchową pompy oraz niezbędne materiały i narzędzia masz przygotowane na stanowisku.

Podczas wykonywania zadania przestrzegaj zasad organizacji pracy, bezpieczeństwa i higieny pracy, zasad przeciwpożarowych oraz ochrony środowiska.

Czas na wykonanie zadania wynosi 120 minut.

Ocenię podlegać będzie

- zorganizowanie stanowiska pracy oraz dobieranie i używanie narzędzi;
- stosowanie zasad bezpieczeństwa i higieny pracy podczas regeneracji pompy węgłobnej;
- zdemontowana pompa – rezultat 1 (pośredni);
- karta oceny pompy – rezultat 2;
- pompa po regeneracji – rezultat 3.

Kryteria oceniania wykonania zadania praktycznego będą uwzględniać

- organizację stanowiska pracy;
- stosowanie zasad bezpieczeństwa i higieny pracy na stanowisku egzaminacyjnym;
- poprawność doboru i posługiwania się narzędziami, wykonywanie operacji zgodnie z technologią wykonania naprawy pompy;
- zgodność zapisów w **Karcie oceny pompy** z rodzajem uszkodzenia;
- stan techniczny pompy po regeneracji

Umiejętności z kwalifikacji sprawdzane zadaniem praktycznym**1. Obsługiwanie odwiertów eksploatacyjnych złóż**

- 5) *dobiera narzędzia i sprzęt do obsługi głowic odwiertów oraz maszyn i urządzeń górniczych;*
- 14) *wykonuje konserwację oraz drobne naprawy obsługiwanych urządzeń eksploatacyjnych.*

Inne zadania praktyczne z zakresu kwalifikacji M.9. Eksploatacja otworowa złóż mogą dotyczyć

- obsługiwanie maszyn i urządzeń stosowanych w procesach oczyszczania ropy naftowej i gazu ziemnego,
- obsługiwanie zbiorników magazynowych oraz maszyn i urządzeń do transportu kopalin stosowanych na terenie zakładu górniczego,
- obsługiwanie głowic odwiertów oraz maszyn i urządzeń eksploatacyjnych.

ZAŁĄCZNIKI

ZAŁĄCZNIK 1. Wykaz wybranych aktów prawnych

ZAŁĄCZNIK 2. Podstawa programowa kształcenia w zawodzie górnik eksploatacji otworowej

ZAŁĄCZNIK 3. Procedury przeprowadzania i organizowania egzaminu potwierdzającego kwalifikacje w zawodzie

ZAŁĄCZNIK 4. Wzór deklaracji przystąpienia do egzaminu dla ucznia/słuchacza/absolwenta

ZAŁĄCZNIK 5. Wzór wniosku o dopuszczenie do egzaminu eksternistycznego zawodowego

ZAŁĄCZNIK 6. Wykaz Okręgowych Komisji Egzaminacyjnych

ZAŁĄCZNIK 1. Wykaz wybranych aktów prawnych

- Ustawa z dnia 19 sierpnia 2011 r. o zmianie ustawy o systemie oświaty oraz niektórych innych ustaw (Dz. U. z 2011 r, Nr 205, poz. 1206)
- Rozporządzenie MEN z dnia 23 grudnia 2011 r. w sprawie klasyfikacji zawodów szkolnictwa zawodowego (Dz. U. z 2012 r., poz. 7)
- Rozporządzenie MEN z dnia 7 lutego 2012 r. w sprawie podstawy programowej kształcenia w zawodach (Dz. U. z 2012 r., poz. 184)
- Rozporządzenie Ministra Edukacji Narodowej z dnia 11 stycznia 2012 r. w sprawie egzaminów eksternistycznych (Dz. U. z 2012 r., poz. 188)
- Rozporządzenie MEN z dnia 24 lutego 2012 r. zmieniające rozporządzenie w sprawie warunków i sposobu oceniania, klasyfikowania i promowania uczniów i słuchaczy oraz przeprowadzania sprawdzianów i egzaminów w szkołach publicznych (Dz. U. z 2012 r., poz. 262)

ZAŁĄCZNIK 2. Podstawa programowa kształcenia w zawodzie

Opracowano na podstawie dokumentu z dnia 7 lutego 2012 r.

górnik eksploatacji otworowej 811301

Celem kształcenia zawodowego jest przygotowanie uczących się do życia w warunkach współczesnego świata, wykonywania pracy zawodowej i aktywnego funkcjonowania na zmieniającym się rynku pracy.

Zadania szkoły i innych podmiotów prowadzących kształcenie zawodowe oraz sposób ich realizacji są uwarunkowane zmianami zachodzącymi w otoczeniu gospodarczo-społecznym, na które wpływają w szczególności: idea gospodarki opartej na wiedzy, globalizacja procesów gospodarczych i społecznych, rosnący udział handlu międzynarodowego, mobilność geograficzna i zawodowa, nowe techniki i technologie, a także wzrost oczekiwań pracodawców w zakresie poziomu wiedzy i umiejętności pracowników.

W procesie kształcenia zawodowego ważne jest integrowanie i korelowanie kształcenia ogólnego i zawodowego, w tym doskonalenie kompetencji kluczowych nabytych w procesie kształcenia ogólnego, z uwzględnieniem niższych etapów edukacyjnych. Odpowiedni poziom wiedzy ogólnej powiązanej z wiedzą zawodową przyczyni się do podniesienia poziomu umiejętności zawodowych absolwentów szkół kształcących w zawodach, a tym samym zapewni im możliwość sprostania wyzwaniom zmieniającego się rynku pracy. W procesie kształcenia zawodowego są podejmowane działania wspomagające rozwój każdego uczącego się, stosownie do jego potrzeb i możliwości, ze szczególnym uwzględnieniem indywidualnych ścieżek edukacji i kariery, możliwości podnoszenia poziomu wykształcenia i kwalifikacji zawodowych oraz zapobiegania przedwczesnemu kończeniu nauki.

Elastycznemu reagowaniu systemu kształcenia zawodowego na potrzeby rynku pracy, jego otwartości na uczenie się przez całe życie oraz mobilności edukacyjnej i zawodowej absolwentów ma służyć wyodrębnienie kwalifikacji w ramach poszczególnych zawodów wpisanych do klasyfikacji zawodów szkolnictwa zawodowego.

1. CELE KSZTAŁCENIA W ZAWODZIE

Absolwent szkoły kształcącej w zawodzie górnik eksploatacji otworowej powinien być przygotowany do wykonywania następujących zadań zawodowych:

- 1) obsługiwanie odwiertów eksploatacyjnych ropy naftowej, gazu ziemnego, wód podziemnych, soli kamiennej i siarki;
- 2) oczyszczania ropy naftowej i gazu ziemnego;
- 3) magazynowania i transportu kopalin;
- 4) wykonywania obróbki odwiertów eksploatacyjnych.

2. EFEKTY KSZTAŁCENIA

Do wykonywania wyżej wymienionych zadań zawodowych niezbędne jest osiągnięcie zakładanych efektów kształcenia, na które składają się:

- 1) efekty kształcenia wspólne dla wszystkich zawodów;

(BHP). Bezpieczeństwo i higiena pracy

Uczeń:

- 1) rozróżnia pojęcia związane z bezpieczeństwem i higieną pracy, ochroną przeciwpożarową, ochroną środowiska i ergonomią;
- 2) rozróżnia zadania i uprawnienia instytucji oraz służb działających w zakresie ochrony pracy i ochrony środowiska w Polsce;
- 3) określa prawa i obowiązki pracownika oraz pracodawcy w zakresie bezpieczeństwa i higieny pracy;
- 4) przewiduje zagrożenia dla zdrowia i życia człowieka oraz mienia i środowiska związane z wykonywaniem zadań zawodowych;
- 5) określa zagrożenia związane z występowaniem szkodliwych czynników w środowisku pracy;
- 6) określa skutki oddziaływania czynników szkodliwych na organizm człowieka;

- 7) organizuje stanowisko pracy zgodnie z obowiązującymi wymaganiami ergonomii, przepisami bezpieczeństwa i higieny pracy, ochrony przeciwpożarowej i ochrony środowiska;
- 8) stosuje środki ochrony indywidualnej i zbiorowej podczas wykonywania zadań zawodowych;
- 9) przestrzega zasad bezpieczeństwa i higieny pracy oraz stosuje przepisy prawa dotyczące ochrony przeciwpożarowej i ochrony środowiska;
- 10) udziela pierwszej pomocy poszkodowanym w wypadkach przy pracy oraz w stanach zagrożenia zdrowia i życia.

(PDG). Podejmowanie i prowadzenie działalności gospodarczej

Uczeń:

- 1) stosuje pojęcia z obszaru funkcjonowania gospodarki rynkowej;
- 2) stosuje przepisy prawa pracy, przepisy prawa dotyczące ochrony danych osobowych oraz przepisy prawa podatkowego i prawa autorskiego;
- 3) stosuje przepisy prawa dotyczące prowadzenia działalności gospodarczej;
- 4) rozróżnia przedsiębiorstwa i instytucje występujące w branży i powiązania między nimi;
- 5) analizuje działania prowadzone przez przedsiębiorstwa funkcjonujące w branży;
- 6) inicjuje wspólne przedsięwzięcia z różnymi przedsiębiorstwami z branży;
- 7) przygotowuje dokumentację niezbędną do uruchomienia i prowadzenia działalności gospodarczej;
- 8) prowadzi korespondencję związaną z prowadzeniem działalności gospodarczej;
- 9) obsługuje urządzenia biurowe oraz stosuje programy komputerowe wspomagające prowadzenie działalności gospodarczej;
- 10) planuje i podejmuje działania marketingowe prowadzonej działalności gospodarczej;
- 11) optymalizuje koszty i przychody prowadzonej działalności gospodarczej.

(JOZ). Język obcy ukierunkowany zawodowo

Uczeń:

- 1) posługuje się zasobem środków językowych (leksykalnych, gramatycznych, ortograficznych oraz fonetycznych), umożliwiających realizację zadań zawodowych;
- 2) interpretuje wypowiedzi dotyczące wykonywania typowych czynności zawodowych artykułowane powoli i wyraźnie, w standardowej odmianie języka;
- 3) analizuje i interpretuje krótkie teksty pisemne dotyczące wykonywania typowych czynności zawodowych;
- 4) formułuje krótkie i zrozumiałe wypowiedzi oraz teksty pisemne umożliwiające komunikowanie się w środowisku pracy;
- 5) korzysta z obcojęzycznych źródeł informacji.

(KPS). Kompetencje personalne i społeczne

Uczeń:

- 1) przestrzega zasad kultury i etyki;
 - 2) jest kreatywny i konsekwentny w realizacji zadań;
 - 3) przewiduje skutki podejmowanych działań;
 - 4) jest otwarty na zmiany;
 - 5) potrafi radzić sobie ze stresem;
 - 6) aktualizuje wiedzę i doskonali umiejętności zawodowe;
 - 7) przestrzega tajemnicy zawodowej;
 - 8) potrafi ponosić odpowiedzialność za podejmowane działania;
 - 9) potrafi negocjować warunki porozumień;
 - 10) współpracuje w zespole.
- 2) efekty kształcenia wspólne dla zawodów w ramach obszaru mechanicznego i górniczo-hutniczego, stanowiące podbudowę do kształcenia w zawodzie lub grupie zawodów PKZ(M.e);

PKZ(M.e) Umiejętności stanowiące podbudowę do kształcenia w zawodach: wiertacz, górnik eksploatacji podziemnej, górnik eksploatacji otworowej, górnik odkrywkowej eksploatacji złóż, technik wiertnik, technik górnictwa podziemnego, technik górnictwa otworowego, technik górnictwa odkrywkowego

Uczeń:

- 1) rozpoznaje minerały i skały oraz charakteryzuje budowę geologiczną Ziemi;
- 2) rozróżnia rodzaje skał, określa ich budowę i właściwości;
- 3) rozróżnia procesy technologiczne wydobycia kopalin;
- 4) stosuje programy komputerowe wspomagające wykonywanie zadań.
- 3) efekty kształcenia właściwe dla kwalifikacji wyodrębnionej w zawodzie górnik eksploatacji otworowej opisane w części II:

M.9. Eksploatacja otworowa złóż

1. Obsługiwanie odwiertów eksploatacyjnych złóż

Uczeń:

- 1) rozróżnia oraz charakteryzuje metody wydobywania kopalin otworami wiertniczymi;
- 2) stosuje przepisy prawa geologicznego i górniczego, przepisy prawa dotyczące bezpieczeństwa i higieny pracy, ochrony przeciwpożarowej i ochrony środowiska w zakresie dotyczącym obsługiwanie odwiertów eksploatacyjnych w zakładach górniczych wydobywających kopaliny otworami wiertniczymi;
- 3) przestrzega przepisów prawa dotyczących ruchu zakładów górnictwa otworowego;
- 4) posługuje się instrukcjami maszyn i urządzeń stosowanych w odwiertach eksploatacyjnych;
- 5) dobiera narzędzia i sprzęt do obsługi głowic odwiertów oraz maszyn i urządzeń górnicznych;
- 6) obsługuje głowice odwiertów eksploatacyjnych, odprężających i obserwacyjnych;
- 7) obsługuje urządzenia służące do bezpośredniej eksploatacji kopalin;
- 8) charakteryzuje parametry technologiczne procesu wydobywania kopalin;
- 9) rozróżnia i charakteryzuje substancje chemiczne stosowane podczas eksploatacji otworowej;
- 10) dokonuje odczytu i rejestracji wskazań przyrządów kontrolno-pomiarowych;
- 11) przygotowuje stanowisko do wykonania pomiarów wgłębnych w odwiertach;
- 12) wykonuje obróbkę odwiertów eksploatacyjnych;
- 13) przygotowuje i wykonuje zabiegi intensyfikacji wydobycia kopalin;
- 14) wykonuje konserwację oraz drobne naprawy obsługiwanego urządzeń eksploatacyjnych.

2. Obsługiwanie maszyn i urządzeń stosowanych w procesach oczyszczania ropy naftowej i gazu ziemnego

Uczeń:

- 1) rozróżnia i charakteryzuje zanieczyszczenia ropy naftowej i gazu ziemnego;
- 2) charakteryzuje metody usuwania zanieczyszczeń z ropy naftowej i gazu ziemnego;
- 3) stosuje przepisy prawa dotyczące bezpieczeństwa i higieny pracy, ochrony przeciwpożarowej i ochrony środowiska w procesach oczyszczania ropy naftowej i gazu ziemnego;
- 4) posługuje się instrukcjami maszyn i urządzeń stosowanych w procesach oczyszczania ropy naftowej i gazu ziemnego;
- 5) rozróżnia elementy na schematach technologicznych instalacji do oczyszczania ropy naftowej i gazu ziemnego;
- 6) prowadzi proces stabilizacji ropy naftowej;
- 7) obsługuje urządzenia do rozbijania emulsji ropnych;
- 8) obsługuje urządzenia do osuszania gazu ziemnego;
- 9) obsługuje urządzenia do odgazolinowania gazu ziemnego;
- 10) obsługuje urządzenia do usuwania zanieczyszczeń gazu ziemnego;
- 11) rozróżnia materiały oraz substancje chemiczne stosowane w procesie oczyszczania ropy naftowej i gazu ziemnego;
- 12) dobiera sprzęt i narzędzia do prac związanych z oczyszczaniem ropy naftowej i gazu ziemnego;
- 13) wykonuje konserwację oraz drobne naprawy urządzeń stosowanych w procesach oczyszczania ropy naftowej i gazu ziemnego.

3. Obsługiwanie zbiorników magazynowych oraz maszyn i urządzeń do transportu kopalin

Uczeń:

- 1) rozróżnia rodzaje, wyjaśnia budowę i charakteryzuje parametry techniczne zbiorników magazynowych;

- 2) wyjaśnia zasady obsługi zbiorników magazynowych;
- 3) rozróżnia klasy niebezpieczeństwa pożarowego magazynowanych kopalin;
- 4) stosuje przepisy prawa dotyczące bezpieczeństwa i higieny pracy, ochrony przeciwpożarowej i ochrony środowiska podczas magazynowania i transportu kopalin;
- 5) posługuje się instrukcjami zbiorników magazynowych oraz maszyn i urządzeń do transportu kopalin;
- 6) wykonuje pomiary ilości kopalin w zbiornikach magazynowych;
- 7) pobiera próbki kopalin do badań laboratoryjnych;
- 8) wykonuje konserwację i drobne naprawy elementów uzbrojenia zbiornika magazynowego;
- 9) dokumentuje ilość ropy naftowej, gazu ziemnego, gazoliny i wody złożowej w dziennych raportach produkcyjnych;
- 10) obsługuje zbiorniki magazynowe kopalin;
- 11) obsługuje pompy do tłoczenia kopalin;
- 12) obsługuje urządzenia do napełniania cystern;
- 13) obsługuje sprężarki do tłoczenia gazu ziemnego;
- 14) obsługuje rurociągi do transportu kopalin;
- 15) dobiera sprzęt i narzędzia do prac związanych z magazynowaniem i transportem kopalin;
- 16) wykonuje konserwację maszyn i urządzeń do transportu kopalin.

3. WARUNKI REALIZACJI KSZTAŁCENIA W ZAWODZIE

Szkoła podejmująca kształcenie w zawodzie górnik eksploatacji otworowej powinna posiadać następujące pomieszczenia dydaktyczne:

- 1) pracownię mechaniczną, w której powinny być zorganizowane następujące stanowiska:
 - a) stanowiska rysunku technicznego (jedno stanowisko dla jednego ucznia), wyposażone w: komputer z edytorem graficznym, stół kreślarski, przyrządy kreślarskie,
 - b) stanowiska materiałoznawstwa (jedno stanowisko dla czterech uczniów), wyposażone w: próbki materiałów konstrukcyjnych, modele połączeń, atlas mikrostruktur materiałów, normy dotyczące właściwości materiałów,
 - c) stanowiska podstaw elektrotechniki (jedno stanowisko dla dwóch uczniów), wyposażone w: sprzęt pomiarowy, modele i eksponaty silników, prądnic i prostych instalacji elektrycznych, modele układów automatycznej regulacji, elementów automatyki górniczej (elektrycznych, pneumatycznych i hydraulicznych), próbki przewodów (elektrycznych, pneumatycznych i hydraulicznych), katalogi elementów automatyki górniczej, instrukcje obsługi maszyn elektrycznych,
 - d) stanowiska maszynoznawstwa (jedno stanowisko dla czterech uczniów), wyposażone w: dokumentacje techniczne, instrukcje, modele i eksponaty pomp, sprężarek, silników spalinowych stosowanych w górnictwie otworowym,
 - e) stanowiska pomiarów warsztatowych (jedno stanowisko dla jednego ucznia) wyposażone w: przyrządy pomiarowe, części maszyn i urządzeń, normy dotyczące pomiarów, instrukcje do wykonywania pomiarów;
- 2) pracownię górnictwa otworowego, w której powinny być zorganizowane następujące stanowiska:
 - a) stanowiska geologiczne (jedno stanowisko dla dwóch uczniów), wyposażone w: modele krystalograficzne minerałów, minerały i skały, modele przekroju złóż surowców mineralnych, rdzenie wiertnicze, eksponaty skamieniałości przewodnych, atlas mineralogiczny i petrograficzny, próbki kopalin,
 - b) stanowiska wiertnictwa (jedno stanowisko dla czterech uczniów), wyposażone w: narzędzia wiertnicze, projekty geologiczno-techniczne odwiertu, modele maszyn i urządzeń wiertniczych, katalogi, normy i instrukcje dotyczące maszyn i urządzeń wiertniczych,
 - c) stanowiska maszyn i urządzeń górnictwa otworowego (jedno stanowisko dla czterech uczniów), wyposażone w: katalogi, modele maszyn i urządzeń górnictwa otworowego, pomp w głębinnych rurowych i wpuszczanych, głowic odwiertu pompowanego i samoczynnego, narzędzia i osprzęt do obróbki odwiertów,
 - d) stanowiska instalacji technologicznych (jedno stanowisko dla czterech uczniów), wyposażone w: katalogi, modele instalacji do oczyszczania gazu ziemnego, ropy naftowej i wody złożowej, eksponaty materiałów i środków chemicznych do oczyszczania gazu ziemnego, eksponaty ropy naftowej, komputer z projektorem multimedialnym;

3) pracownię pomiarów laboratoryjnych, w której powinny być zorganizowane następujące stanowiska:

a) stanowiska do badania właściwości ropy naftowej (jedno stanowisko dla dwóch uczniów), wyposażone w: stół laboratoryjny, szkło laboratoryjne, przyrządy pomiarowe, wagę laboratoryjną, wirówkę do oznaczania zanieczyszczeń, próbki ropy naftowej, stoper; normy, katalogi i instrukcje wykonywania badań właściwości ropy naftowej,

b) stanowiska do destylacji ropy naftowej (jedno stanowisko dla dwóch uczniów), wyposażone w: stół laboratoryjny, zestaw laboratoryjny do destylacji ropy naftowej metodą Liebiga, zegar laboratoryjny, termometr bagietkowy do temp. 350°C, palnik gazowy, próbki ropy naftowej; normy, katalogi i instrukcje wykonywania badań destylacji ropy naftowej,

c) stanowiska do pomiarów właściwości wód podziemnych (jedno stanowisko dla dwóch uczniów), wyposażone w: stół laboratoryjny, szkło laboratoryjne, odczynniki chemiczne, przyrządy pomiarowe, wagę laboratoryjną, suszarkę laboratoryjną, próbki wód podziemnych, zegar laboratoryjny, normy, katalogi i instrukcje do wykonywania badań właściwości wód podziemnych,

d) stanowisko do pomiarów właściwości i składu gazu ziemnego (jedno stanowisko dla dwóch uczniów), wyposażone w: stół laboratoryjny, chromatograf gazowy, stanowisko komputerowe z dostępem do Internetu, z drukarką oraz z pakietem programów biurowych;

4) warsztaty szkolne, w których powinny być zorganizowane następujące stanowiska:

a) stanowiska do obróbki ręcznej metali (jedno stanowisko dla jednego ucznia), wyposażone w: stół ślusarski, narzędzia do obróbki ręcznej, elektronarzędzia, nożyce gilotynowe, narzędzia do trasowania, przyrządy pomiarowe,

b) stanowiska do obróbki mechanicznej metali (jedno stanowisko dla dwóch uczniów) wyposażone w: tokarkę, frezarkę, wiertarkę kolumnową, szlifierkę, piłę tarczową, przyrządy pomiarowe,

c) stanowiska do obróbki plastycznej metali (jedno stanowisko dla jednego ucznia) wyposażone w: palenisko kowalskie, piec hartowniczy, wanny hartownicze, narzędzia kowalskie, przyrządy pomiarowe,

d) stanowiska spawalnicze (jedno stanowisko dla jednego ucznia) wyposażone w: instalację wyciągową, stół spawalniczy, spawarkę, sprzęt do spawania i cięcia gazowego, narzędzia spawalnicze, przyrządy pomiarowe,

e) odwiert eksploatujący ropę, gaz, wody podziemne, siarkę, sól kamienną, wyposażony w: materiały, sprzęt, maszyny i urządzenia górnicze zgodnie z przepisami prawa geologicznego i górnictwa;

f) stanowisko maszyn i urządzeń stosowanych w procesach oczyszczania ropy naftowej i gazu ziemnego, wyposażone w: materiały, sprzęt, maszyny i urządzenia zgodnie z przepisami prawa geologicznego i górnictwa;

g) stanowisko zbiorników magazynowych oraz maszyn i urządzeń do transportu kopalin, wyposażone w: materiały, sprzęt, maszyny i urządzenia zgodnie z przepisami prawa geologicznego i górnictwa;

ponadto każde stanowiska powinno być wyposażone w: instrukcje obsługi maszyn i urządzeń, dokumentację techniczną i technologiczną, katalogi maszyn i urządzeń, normy związane z doborem parametrów wykonywanych procesów, środki ochrony indywidualnej i zbiorowej.

Kształcenie praktyczne może odbywać się w: pracowniach i warsztatach szkolnych, placówkach kształcenia ustawicznego, placówkach kształcenia praktycznego oraz przedsiębiorstwach górnictwa otworowego.

4. Minimalna liczba godzin kształcenia zawodowego¹⁾

Efekty kształcenia wspólne dla wszystkich zawodów oraz efekty kształcenia wspólne dla zawodów w ramach obszaru mechanicznego i górnictwo-hutniczego stanowiące podbudowę do kształcenia w zawodzie lub grupie zawodów	400 godz.
M.9. Eksploatacja otworowa złóż	620 godz.

¹⁾ W szkole liczbę godzin kształcenia zawodowego należy dostosować do wymiaru godzin określonego w przepisach w sprawie ramowych planów nauczania w szkołach publicznych, przewidzianego dla kształcenia zawodowego, zachowując minimalną liczbę godzin wskazanych w tabeli odpowiednio dla efektów kształcenia: wspólnych dla wszystkich zawodów i wspólnych dla zawodów w ramach obszaru kształcenia stanowiących podbudowę do kształcenia w zawodzie lub grupie zawodów oraz właściwych dla kwalifikacji wyodrębnionych w zawodzie.

5. MOŻLIWOŚCI UZYSKIWANIA DODATKOWYCH KWALIFIKACJI W ZAWODACH W RAMACH OBSZARU KSZTAŁCENIA OKREŚLONEGO W KLASYFIKACJI ZAWODÓW SZKOLNICTWA ZAWODOWEGO

Absolwent szkoły kształcącej w zawodzie górnik eksploatacji otworowej po potwierdzeniu kwalifikacji *M.9. Eksploatacja otworowa złóż* może uzyskać dyplom potwierdzający kwalifikacje w zawodzie technik górnictwa otworowego po potwierdzeniu dodatkowo kwalifikacji *M.40. Organizacja i prowadzenie eksploatacji otworowej złóż* oraz uzyskaniu wykształcenia średniego.

ZAŁĄCZNIK 3. Procedury przeprowadzania i organizowania egzaminu potwierdzającego kwalifikacje w zawodzie

Aktualne procedury dotyczące przeprowadzania i organizowania egzaminu potwierdzającego kwalifikacje w zawodzie są dostępne na stronie internetowej Centralnej Komisji Egzaminacyjnej pod adresem <http://www.cke.edu.pl>.

ZAŁĄCZNIK 4. Wzór deklaracji przystąpienia do egzaminu dla ucznia/słuchacza/absolwenta

DEKLARACJA PRYZYSTĄPIENIA DO EGZAMINU

..... miejscowość, data d d m m ϵ ϵ ϵ ϵ

Dane osobowe ucznia /słuchacza /absolwenta (wypełnić drukowanymi literami):

Nazwisko:

Imię (imiona):

Data i miejsce urodzenia: d d m m ϵ ϵ ϵ ϵ

Numer PESEL:

w przypadku braku numeru PESEL - seria i numer paszportu lub innego dokumentu potwierdzającego tożsamość

Adres zamieszkania (wypełnić drukowanymi literami):

miejscowość:

ulica i numer domu:

kod pocztowy i poczta: -

nr telefonu z kierunkowym: mail:

Deklaruję przystąpienie do egzaminu potwierdzającego kwalifikacje w zawodzie

.....
symbol cyfrowy

..... nazwa zawodu

.....

oznaczenie kwalifikacji
zgodne z podstawą
programową

..... nazwa kwalifikacji

po raz pierwszy*

po raz kolejny* do części pisemnej* i praktycznej*

Jestem:

- uczniem/słuchaczem zsz* / technikum* / szkoły policealnej* / kwalifikacyjnego kursu zawodowego*

- absolwentem* zsz* / technikum* / szkoły policealnej* / kwalifikacyjnego kursu zawodowego*

(miesiąc i rok ukończenia szkoły/kwalifikacyjnego kursu zawodowego:)

.....

..... nazwa szkoły/organizatora kwalifikacyjnego kursu zawodowego, adres

Do deklaracji dołączam:

Świadectwo ukończenia szkoły*

Zaświadczenie ukończenia kwalifikacyjnego kursu zawodowego*

Oryginał / duplikat świadectwa uzyskanego za granicą*

Zaświadczenie wydane na podstawie przepisów w sprawie nostryfikacji świadectw szkolnych i świadectw maturalnych uzyskanych za granicą*

Proszę o dostosowanie warunków i formy przeprowadzania egzaminu* do moich indywidualnych potrzeb na podstawie załączonych dokumentów:

Orzeczenie o potrzebie indywidualnego nauczania*

Zaświadczenie o stanie zdrowia wydane przez lekarza*

Zaświadczenie potwierdzające występowanie dysfunkcji wydane przez lekarza*

Opinia poradni psychologiczno-pedagogicznej/poradni specjalistycznej o specyficznych trudnościach w uczeniu się*

Opinia rady pedagogicznej*

Wyrażam zgodę na przetwarzanie moich danych osobowych do celów związanych z egzaminem potwierdzającym kwalifikacje w zawodzie.

*właściwe zaznaczyć

.....
czytelny podpis

ZAŁĄCZNIK 5. Wzór wniosku o dopuszczenie do egzaminu eksternistycznego zawodowego

WNIOSEK O DOPUSZCZENIE DO EGZAMINU EKSTERNISTYCZNEGO ZAWODOWEGO

----- miejscowość, data

Dane osobowe (wypełnić drukowanymi literami):

Nazwisko:

Imię (imiona):

Data i miejsce urodzenia:

Numer PESEL:

w przypadku braku numeru PESEL - seria i numer paszportu lub innego dokumentu potwierdzającego tożsamość

Adres zamieszkania (wypełnić drukowanymi literami):

miejscowość:

ulica i numer domu:

kod pocztowy i poczta:

 -

nr telefonu (z kierunkowym):

mail:

Proszę o dopuszczenie do egzaminu potwierdzającego kwalifikacje w zawodzie

symbol cyfrowy zawodu

----- nazwa zawodu

oznaczenie kwalifikacji
zgodne z podstawą
programową

----- nazwa kwalifikacji

po raz pierwszy*

po raz kolejny* do części pisemnej* i praktycznej*

Proszę o dostosowanie warunków i formy przeprowadzania egzaminu* do moich indywidualnych potrzeb na podstawie załączonej opinii poradni psychologiczno-pedagogicznej/załączonego zaświadczenia lekarskiego o stanie zdrowia.

Do wniosku dołączam:

- świadectwo ukończenia gimnazjum*/ ośmioletniej szkoły podstawowej*/ innej szkoły*
- dokumenty potwierdzające co najmniej dwa lata kształcenia lub pracy w zawodzie, w którym wyodrębniono kwalifikację w zakresie której zamierzam zdawać egzamin:
 - 1)
 - 2)
 - 3)
 - 4)
 - 5)
 - 6)
- opinia poradni psychologiczno-pedagogicznej*/ zaświadczenie lekarskie o stanie zdrowia*
- wniosek o zwolnienie z całości lub części opłaty i dokumenty potwierdzające wysokość dochodów.

Wyrażam zgodę na przetwarzanie moich danych osobowych do celów związanych z egzaminem potwierdzającym kwalifikacje w zawodzie.

*właściwe zaznaczyć

czytelny podpis

ZAŁĄCZNIK 6. Wykaz Okręgowych Komisji Egzaminacyjnych

Okręgowa Komisja Egzaminacyjna w Gdańsku

<http://www.oke.gda.pl/>

Okręgowa Komisja Egzaminacyjna w Jaworznie

<http://www.oke.jaworzno.pl/>

Okręgowa Komisja Egzaminacyjna w Krakowie

<http://www.oke.krakow.pl/>

Okręgowa Komisja Egzaminacyjna w Łomży

<http://www.oke.lomza.pl/>

Okręgowa Komisja Egzaminacyjna w Łodzi

<http://www.komisja.pl/>

Okręgowa Komisja Egzaminacyjna w Poznaniu

<http://www.oke.poznan.pl/>

Okręgowa Komisja Egzaminacyjna w Warszawie

<http://www.oke.waw.pl/>

Okręgowa Komisja Egzaminacyjna we Wrocławiu

<http://www.oke.wroc.pl/>

SŁOWNIK POJĘĆ

Szkoła – należy przez to rozumieć trzy typy szkół ponadgimnazjalnych:

- zasadniczą szkołę zawodową,
- czteroletnie technikum,
- szkołę policealną.

Placówka – należy przez to rozumieć placówkę kształcenia ustawicznego lub placówkę kształcenia praktycznego.

Dyrektor szkoły/placówki – należy przez to rozumieć dyrektora szkoły/placówki, w której jest realizowane kształcenie zawodowe.

Pracodawca – należy przez to rozumieć pracodawcę, u którego jest realizowane kształcenie zawodowe.

Ośrodek egzaminacyjny – należy przez to rozumieć szkołę, placówkę lub pracodawcę, upoważnione przez dyrektora komisji okręgowej do zorganizowania części praktycznej egzaminu.

Egzamin zawodowy – należy przez to rozumieć egzamin potwierdzający kwalifikacje w zawodzie przeprowadzany z zakresu danej kwalifikacji wyodrębnionej w tym zawodzie, zgodnie z klasyfikacją zawodów szkolnictwa zawodowego.

Kwalifikacja w zawodzie – wyodrębniony w danym zawodzie zestaw oczekiwanych efektów kształcenia, których osiągnięcie potwierdza świadectwo wydane przez okręgową komisję egzaminacyjną, po zdaniu egzaminu potwierdzającego kwalifikacje w zawodzie w zakresie jednej kwalifikacji.

Podstawa programowa kształcenia w zawodach – obowiązkowe zestawy celów kształcenia i treści nauczania opisanych w formie oczekiwanych efektów kształcenia: wiedzy, umiejętności zawodowych oraz kompetencji personalnych i społecznych, niezbędnych dla zawodów lub kwalifikacji wyodrębnionych w zawodach, uwzględniane w programach nauczania i umożliwiające ustalenie kryteriów ocen szkolnych i wymagań egzaminacyjnych oraz warunki realizacji kształcenia w zawodach, w tym zalecane wyposażenie w pomoce dydaktyczne i sprzęt oraz minimalna liczba godzin kształcenia zawodowego.

Formy pozaszkolne – należy przez to rozumieć formy uzyskiwania i uzupełniania wiedzy, umiejętności i kwalifikacji zawodowych w placówkach i ośrodkach kształcenia ustawicznego i praktycznego, a także kwalifikacyjne kursy zawodowe.

Kwalifikacyjny kurs zawodowy – należy przez to rozumieć kurs, którego program nauczania uwzględnia podstawę programową kształcenia w zawodach, w zakresie jednej kwalifikacji, którego ukończenie umożliwia przystąpienie do egzaminu potwierdzającego kwalifikacje w zawodzie w zakresie tej kwalifikacji.

Część pisemna egzaminu przeprowadzana w formie elektronicznej – należy przez to rozumieć część pisemną egzaminu zawodowego przeprowadzaną z wykorzystaniem elektronicznego systemu przeprowadzania egzaminu.

Operator lub **operatorzy egzaminu** – należy przez to rozumieć wskazaną przez dyrektora szkoły/placówki/pracodawcę osobę lub osoby odpowiedzialne za przygotowanie techniczne szkoły/placówki/pracodawcy do przeprowadzenia części pisemnej egzaminu z wykorzystaniem elektronicznego systemu oraz za poprawność funkcjonowania w czasie egzaminu systemu elektronicznego i indywidualnych stanowisk egzaminacyjnych wspomaganých elektronicznie.

Asystent techniczny – należy przez to rozumieć osobę lub osoby przygotowujące stanowiska egzaminacyjne wskazane przez kierownika ośrodka egzaminacyjnego, odpowiedzialne za przygotowanie stanowisk egzaminacyjnych i zapewniających prawidłowe funkcjonowanie stanowisk komputerowych, specjalistycznego sprzętu oraz maszyn i urządzeń wykorzystywanych do wykonania zadań egzaminacyjnych w czasie przeprowadzania części praktycznej egzaminu zawodowego.

Nauczyciel wspomagający – należy przez to rozumieć specjalistę z zakresu danej niepełnosprawności, o którym mowa w komunikacie dyrektora CKE w sprawie szczegółowej informacji o sposobach dostosowania warunków i form przeprowadzania egzaminu zawodowego.

Osoby posiadające świadectwa szkolne uzyskane za granicą – należy przez to rozumieć osoby posiadające świadectwa szkolne uzyskane za granicą, uznane za równorzędne ze świadectwami ukończenia odpowiednich polskich szkół ponadgimnazjalnych lub szkół ponadpodstawowych.

Zdający ze specjalnymi potrzebami edukacyjnymi – należy przez to rozumieć:

- uczniów,
- słuchaczy,
- absolwentów

posiadających orzeczenie o potrzebie kształcenia specjalnego lub orzeczenie o potrzebie indywidualnego nauczania, lub opinię poradni psychologiczno-pedagogicznej, w tym poradni specjalistycznej o specyficznych trudnościach w uczeniu się, lub zaświadczenie o stanie zdrowia wydane przez lekarza stwierdzające chorobę lub niesprawność czasową, lub opinię rady pedagogicznej wskazującą konieczność dostosowania warunków egzaminu ze względu na trudności adaptacyjne związane z wcześniejszym kształceniem za granicą, zaburzenia komunikacji językowej, lub sytuację kryzysową lub traumatyczną – osoby niewidome, słabowidzące, niesłyszące, słabosłyszące, z niepełnosprawnością ruchową, w tym z afazją, z upośledzeniem umysłowym w stopniu lekkim, z autyzmem, w tym z zespołem Aspergera, posiadające zaświadczenie lekarskie potwierdzające występowanie danej dysfunkcji, przystępujące do egzaminu potwierdzającego kwalifikację w zawodzie na podstawie świadectwa szkolnego uzyskanego za granicą lub ukończonego kwalifikacyjnego kursu zawodowego lub decyzji dyrektora okręgowej komisji egzaminacyjnej o dopuszczeniu do egzaminu zawodowego eksternistycznego.