

# **Informator o egzaminie potwierdzającym kwalifikacje w zawodzie**

*Operator maszyn  
i urządzeń metalurgicznych 812106*



**Centralna Komisja Egzaminacyjna**

Warszawa 2012

Więcej arkuszy znajdziesz na stronie: [arkusze.pl](http://arkusze.pl)

Informator opracowała Centralna Komisja Egzaminacyjna w Warszawie.

Materiały do informatora opracowano w ramach  
Projektu VI *Modernizacja egzaminów potwierdzających kwalifikacje zawodowe*,  
Działanie 3.2. *Rozwój systemu egzaminów zewnętrznych*,  
Priorytet III *Wysoka jakość systemu oświaty*,  
Program Operacyjny Kapitał Ludzki.



Więcej arkuszy znajdziesz na stronie: [arkusze.pl](http://arkusze.pl)

## SPIS TREŚCI

### **MODUŁ 1. INFORMACJE WPROWADZAJĄCE** ..... **Moduł 1**

1. Informacje ogólne o egzaminie zawodowym ..... 1
2. Wymagania, które należy spełnić, aby przystąpić do egzaminu zawodowego ..... 2
3. Struktura egzaminu zawodowego ..... 5
  - 3.1. Część pisemna egzaminu ..... 5
  - 3.2. Część praktyczna egzaminu ..... 11
  - 3.3. Podstawa uznania egzaminu za zdany ..... 11
4. Postępowanie po egzaminie ..... 12

### **MODUŁ 2. INFORMACJE O ZAWODZIE** ..... **Moduł 2**

1. Zadania zawodowe ..... 1
2. Wyodrębnienie kwalifikacji w zawodzie ..... 1
3. Możliwości kształcenia w zawodzie ..... 1
4. Wspólne kwalifikacje w zawodach ..... 1

### **MODUŁ 3. WYMAGANIA EGZAMINACYJNE Z PRZYKŁADAMI ZADAŃ** ..... **Moduł 3**

#### **Kwalifikacja 1. – M.6. *Użytkowanie maszyn i urządzeń stosowanych w procesach metalurgicznych***

1. Przykłady zadań do części pisemnej egzaminu ..... 1
2. Przykład zadania do części praktycznej egzaminu oraz kryteria oceniania ..... 10

### **ZAŁĄCZNIKI** ..... **Załączniki**

### **SŁOWNIK POJĘĆ** ..... **Słownik**



## MODUŁ 1. INFORMACJE WPROWADZAJĄCE

### 1. Informacje ogólne o egzaminie zawodowym

#### Czym jest egzamin zawodowy?

Od 1 września 2012 r. weszły w życie przepisy wprowadzające zmiany w szkolnictwie zawodowym. W zawodach przedstawionych w nowej klasyfikacji wyodrębniono kwalifikacje. Przez kwalifikację w zawodzie należy rozumieć wyodrębniony w danym zawodzie zestaw oczekiwanych efektów kształcenia, których osiągnięcie potwierdza świadectwo wydane przez okręgową komisję egzaminacyjną, po zdaniu egzaminu potwierdzającego kwalifikacje w zawodzie w zakresie jednej kwalifikacji.

Egzamin potwierdzający kwalifikacje w zawodzie, zwany również egzaminem zawodowym, jest formą oceny poziomu opanowania przez zdającego wiedzy i umiejętności z zakresu danej kwalifikacji wyodrębnionej w zawodzie, ustalonych w podstawie programowej kształcenia w zawodach.

Egzamin zawodowy jest egzaminem zewnętrznym. Umożliwia uzyskanie porównywalnej i obiektywnej oceny poziomu osiągnięć zdającego poprzez zastosowanie jednolitych wymagań, kryteriów oceniania i zasad przeprowadzania egzaminu, opracowanych przez instytucje zewnętrzne, funkcjonujące niezależnie od systemu kształcenia.

Rolę instytucji zewnętrznych pełnią: Centralna Komisja Egzaminacyjna i osiem okręgowych komisji egzaminacyjnych powołanych przez Ministra Edukacji Narodowej w 1999 roku. Na terenie swojej działalności okręgowe komisje egzaminacyjne przygotowują, organizują i przeprowadzają zewnętrzne egzaminy zawodowe. Egzaminy oceniać będą zewnętrzni egzaminatorzy.

Egzamin zawodowy może być przeprowadzany w ciągu całego roku szkolnego w terminie ustalonym przez dyrektora komisji okręgowej, w uzgodnieniu z dyrektorem Komisji Centralnej. Termin egzaminu zawodowego dyrektor komisji okręgowej ogłasza na stronie internetowej komisji okręgowej nie później niż na 5 miesięcy przed terminem egzaminu zawodowego.

Egzamin będzie obejmował zakresem tematycznym kwalifikację, czyli liczba egzaminów w danym zawodzie będzie zależna od liczby kwalifikacji wyodrębnionych w podstawie programowej kształcenia w zawodach. W praktyce będzie to jeden, dwa lub trzy egzaminy w danym zawodzie.

## Dla kogo przeprowadzany jest egzamin zawodowy?

Egzamin zawodowy jest przeprowadzany dla:

- uczniów zasadniczych szkół zawodowych i techników oraz uczniów (słuchaczy) szkół policealnych,
- absolwentów zasadniczych szkół zawodowych, techników i szkół policealnych,
- osób, które ukończyły kwalifikacyjny kurs zawodowy,
- osób spełniających warunki określone w przepisach w sprawie egzaminów eksternistycznych.

## 2. Wymagania, które należy spełnić, aby przystąpić do egzaminu zawodowego

Zmiany w formule egzaminu zawodowego i w sposobie jego przeprowadzania zostały ujęte w rozporządzeniu Ministra Edukacji Narodowej z dnia 24 lutego 2012 r. zmieniającym rozporządzenie w sprawie warunków i sposobu oceniania, klasyfikowania i promowania uczniów i słuchaczy oraz przeprowadzania sprawdzianów i egzaminów w szkołach publicznych.

Jeśli jesteś **uczniem** lub **słuchaczem**, który zamierza przystąpić do egzaminu zawodowego, to powinieneś:

- 1) wypełnić pisemną deklarację dotyczącą przystąpienia do egzaminu zawodowego (patrz załącznik);
- 2) złożyć wypełnioną deklarację **dyrektorowi szkoły**, nie później niż na 4 miesiące przed terminem egzaminu zawodowego.

Jeśli jesteś **absolwentem**, który zamierza przystąpić do egzaminu zawodowego, to powinieneś:

- 1) wypełnić pisemną deklarację dotyczącą przystąpienia do egzaminu zawodowego (patrz załącznik);
- 2) złożyć wypełnioną deklarację **dyrektorowi komisji okręgowej**, nie później niż na 4 miesiące przed terminem egzaminu zawodowego;
- 3) dołączyć świadectwo ukończenia szkoły prowadzącej kształcenie w zawodzie z wyodrębnioną kwalifikacją, z zakresu której zamierzasz przystąpić do egzaminu zawodowego.

Jeśli uczęszczasz na **kwalifikacyjny kurs zawodowy**, którego termin zakończenia określono nie później niż na miesiąc przed ogłoszoną przez dyrektora OKE datą rozpoczęcia egzaminu zawodowego i zamierzasz przystąpić do egzaminu zawodowego, to powinieneś:

- 1) wypełnić pisemną deklarację dotyczącą przystąpienia do egzaminu zawodowego (patrz załącznik);

- 2) złożyć wypełnioną deklarację do **komisji okręgowej**, nie później niż na 4 miesiące przed terminem egzaminu zawodowego;
- 3) dołączyć oryginał zaświadczenia o ukończeniu kwalifikacyjnego kursu zawodowego do **komisji okręgowej** niezwłocznie po ukończeniu kursu.

Jeśli ukończyłeś **kwalifikacyjny kurs zawodowy** i zamierzasz przystąpić do egzaminu zawodowego, to powinieneś:

- 1) wypełnić pisemną deklarację dotyczącą przystąpienia do egzaminu zawodowego (patrz załącznik);
- 2) złożyć wypełnioną deklarację do **komisji okręgowej**, nie później niż na 4 miesiące przed terminem egzaminu zawodowego;
- 3) dołączyć oryginał zaświadczenia o ukończeniu kwalifikacyjnego kursu zawodowego.

Jeśli jesteś osobą, która zamierza przystąpić do egzaminu zawodowego **w trybie eksternistycznym**, to powinieneś:

- 1) wypełnić wniosek o dopuszczenie do egzaminu eksternistycznego zawodowego (patrz załącznik);
- 2) złożyć wypełniony wniosek do dnia 31 stycznia – jeżeli zamierzasz przystąpić do egzaminu w tym samym roku, w którym składasz wniosek lub do dnia 30 września – jeżeli zamierzasz przystąpić do egzaminu w roku następnym;
- 3) dołączyć świadectwo ukończenia gimnazjum lub ośmioletniej szkoły podstawowej;
- 4) dołączyć dokumenty potwierdzające co najmniej dwa lata kształcenia lub pracy w zawodzie z wyodrębnioną kwalifikacją, z zakresu której zamierzasz przystąpić do egzaminu, na przykład: świadectwo szkolne, indeksy, świadectwa pracy, zaświadczenia dotyczące kształcenia się lub wykonywania pracy w danym zawodzie.

Jeśli jesteś **absolwentem posiadającym świadectwa szkolne uzyskane za granicą, uznane za równorzędne ze świadectwami odpowiednich polskich szkół ponadgimnazjalnych lub szkół ponadpodstawowych**, który zamierza przystąpić do egzaminu zawodowego, to powinieneś:

- 1) wypełnić pisemną deklarację dotyczącą przystąpienia do egzaminu zawodowego (patrz załącznik);
- 2) złożyć wypełnioną deklarację **dyrektorowi komisji okręgowej właściwej ze względu na miejsce zamieszkania**, a w przypadku osób posiadających miejsce zamieszkania za granicą – dyrektorowi komisji okręgowej właściwej ze względu na ostatnie miejsce zamieszkania na terytorium Rzeczypospolitej Polskiej, nie później niż na 4 miesiące przed terminem egzaminu zawodowego;
- 3) dołączyć zaświadczenie wydane na podstawie przepisów w sprawie nostryfikacji świadectw szkolnych i świadectw maturalnych uzyskanych za granicą;
- 4) dołączyć oryginał lub duplikat świadectwa uzyskanego za granicą.

**Miejsce przystępowania do egzaminu**

Informacje o terminie i miejscu egzaminu może przekazać Zdającym dyrektor szkoły lub dyrektor okręgowej komisji egzaminacyjnej.

W zależności od specyfiki zawodu, w którym przeprowadzony będzie egzamin zawodowy, okręgowa komisja egzaminacyjna może wezwać zdającego na szkolenie w zakresie bezpieczeństwa i higieny pracy związane z wykonywaniem zadania egzaminacyjnego na określonych stanowiskach egzaminacyjnych. Szkolenie powinno być zorganizowane nie wcześniej niż na dwa tygodnie przed terminem egzaminu.

**Dostosowanie egzaminu do indywidualnych potrzeb edukacyjnych i możliwości psychofizycznych**

Informacja o szczegółach dotyczących dostosowania warunków przeprowadzania egzaminu zawodowego jest publikowana na stronie internetowej Centralnej Komisji Egzaminacyjnej.

**Szczegółowe informacje o egzaminie zawodowym**

Szczegółowych informacji o egzaminie zawodowym oraz wyjaśnień w zakresie:

- powtórnego przystępowania do egzaminu zawodowego przez osoby, które nie zdały egzaminu,
- udostępnienia informacji na temat wyniku egzaminu,
- otrzymania dokumentów potwierdzających zdanie egzaminu potwierdzającego kwalifikacje w zawodzie

udziela dyrektor szkoły i okręgowa komisja egzaminacyjna.



### 3. Struktura egzaminu zawodowego

Egzamin zawodowy składa się z części pisemnej i części praktycznej.

#### 3.1. Część pisemna egzaminu

Część pisemna jest przeprowadzana w formie testu pisemnego.

Część pisemna egzaminu zawodowego może być przeprowadzana:

- z wykorzystaniem elektronicznego systemu przeprowadzania egzaminu zawodowego, po uzyskaniu upoważnienia przez placówkę przeprowadzającą egzamin lub
- z wykorzystaniem arkuszy egzaminacyjnych i kart odpowiedzi.

Część pisemna trwa **60 minut** i przeprowadzana jest w formie testu składającego się z **40 zadań zamkniętych** zawierających cztery odpowiedzi do wyboru, z których tylko jedna odpowiedź jest prawidłowa.

#### Organizacja i przebieg części pisemnej egzaminu zawodowego

W czasie trwania części pisemnej egzaminu zawodowego każdy Zdający pracuje przy:

- indywidualnym stanowisku egzaminacyjnym wspomaganym elektronicznie – w przypadku gdy część pisemna egzaminu zawodowego jest przeprowadzana z wykorzystaniem elektronicznego systemu przeprowadzania egzaminu zawodowego,
- osobnym stoliku – w przypadku, gdy część pisemna egzaminu zawodowego jest przeprowadzana z wykorzystaniem arkuszy egzaminacyjnych i kart odpowiedzi,

zwanych indywidualnymi stanowiskami egzaminacyjnymi. Odległość między indywidualnymi stanowiskami egzaminacyjnymi powinna zapewniać samodzielną pracę Zdających.

## Przeprowadzanie części pisemnej egzaminu zawodowego z wykorzystaniem systemu elektronicznego

Przed rozpoczęciem egzaminu z wykorzystaniem systemu elektronicznego Zdający otrzymuje od przewodniczącego zespołu egzaminacyjnego adres strony internetowej oraz dane do logowania: nazwę użytkownika oraz hasło dostępu do systemu (rysunek M1.1). Następnie po zalogowaniu Zdający zatwierdza wybór egzaminu (rysunki M1.2, M1.3 i M1.4). Po zatwierdzeniu przyciskiem „Potwierdź wybór egzaminu” (rysunek M1.4) rozpoczyna się egzamin.

Rysunek M1.1. Okno logowania do systemu egzaminacyjnego

Rysunek M1.2. Okno wyboru egzaminu

Rysunek M1.3. Informacja dotycząca potwierdzenia wyboru egzaminu

**Zapoznaj się uważnie z poniższym zobowiązaniem.**

**Zobowiązanie**

- Potwierdzam, że zapoznałem się wcześniej z instrukcją opisującą przebieg egzaminu pisemnego w wersji elektronicznej.
- Potwierdzam, że przystępuję do egzaminu pisemnego w wersji elektronicznej.

Przypominamy, że operacja losowania zadań i przygotowania egzaminu, może chwilę potrwać. Poczekaj cierpliwie na jej zakończenie. Czas zdawania egzaminu będzie liczony od momentu zakończenia przez system procedury jego przygotowania.

[Potwierdź wybór egzaminu](#) [Powrót do wyboru egzaminu](#)

**Rysunek M1.4.** Zatwierdzenie wyboru egzaminu

Na kolejnym rysunku przedstawiony jest czas rozpoczęcia i zakończenia egzaminu, liczba zadań, na jakie Zdający udzielił odpowiedzi, oraz pozostały czas do zakończenia egzaminu. Aby zapoznać się z zadaniem i udzielić na nie odpowiedzi, Zdający wybiera numer danego zadania (rysunek M1.5).

Instrukcja obsługi dla zdającego (plik pdf do pobrania)

[Zakończ egzamin](#) [Wyloguj z systemu egzaminacyjnego](#)

## CENTRALNA KOMISJA EGZAMINACYJNA

Przygotowanie egzaminu zakończone powodzeniem. Możesz przystąpić do odpowiedzi na pytania

**Egzamin: T.6 Sporządzanie potraw i napojów - 12**

Jesteś zalogowany jako: uczen\_I | Zalogowałeś się z komputera o adresie: 000.000.000.0

Możesz przystąpić do udzielania odpowiedzi na zadania egzaminacyjne, wybierając odnośniki do poszczególnych zadań.

Czas rozpoczęcia egzaminu: **10:05:51**. Czas zakończenia egzaminu: **11:05:51**.

Odpowiedziałeś na **0** z **40** zadań egzaminacyjnych.

[Zadanie 1](#) Nie udzielono jeszcze odpowiedzi na to zadanie.  
[Zadanie 2](#) Nie udzielono jeszcze odpowiedzi na to zadanie.  
[Zadanie 3](#) Nie udzielono jeszcze odpowiedzi na to zadanie.  
[Zadanie 4](#) Nie udzielono jeszcze odpowiedzi na to zadanie.  
[Zadanie 5](#) Nie udzielono jeszcze odpowiedzi na to zadanie.  
[Zadanie 6](#) Nie udzielono jeszcze odpowiedzi na to zadanie.

Pozostało  
59 min. 53 sek.

**Rysunek M1.5.** Okno z uruchomionym egzaminem – rozpoczęcie egzaminu

Po wybraniu danego numeru zadania, w kolejnym oknie Zdający zaznacza jedną odpowiedź, a następnie zatwierdza wybór, klikając „Prześlij odpowiedź” (rysunek M1.6).

## CENTRALNA KOMISJA EGZAMINACYJNA

**T.6 Sporządzanie potraw i napojów - 12: Zadanie 1**

Jesteś zalogowany jako: uczen\_I | Zalogowałeś się z komputera o adresie: 000.000.000.0

Czas rozpoczęcia egzaminu: **10:05:51**. Czas zakończenia egzaminu: **11:05:51**.

Musy to desery

- A. otrzymywane z utartych żótek z cukrem i zmiksowanych owoców spulchnionych pianą z białek i utrwalonych żelatyną.
- B. otrzymywane z przetartych lub zmiksowanych owoców, spulchnionych pianą z białek i utrwalonych żelatyną.
- C. gotowane otrzymywane z soków lub wywarów owocowych, zagęszczonych zawiesina z maki ziemniaczanej.
- D. pieczone otrzymywane z przetartych owoców i utartych żótek oraz spulchnionych pianą z białek.

**Wybierz poprawną odpowiedź:**

A

B

C

D

[Prześlij odpowiedź](#)

Pozostało  
57 min. 56 sek.

Czas rozpoczęcia egzaminu: **10:05:51**. Czas zakończenia egzaminu: **11:05:51**.

**Rysunek M1.6.** Okno z wybranym zadaniem

System odnotowuje, na które zadania Zdający udzielił odpowiedzi. Do każdego zadania można powrócić w dowolnym momencie i zmienić już udzieloną odpowiedź (rysunek M1.7).

**CENTRALNA KOMISJA EGZAMINACYJNA**

Zapisano odpowiedź na **Zadanie 1**

**Egzamin: T.6 Sporządzanie potraw i napojów - 12**

Jesteś zalogowany jako: uczen\_1 | Zalogowałeś się z komputera o adresie: 000.000.000.0

Możesz przystąpić do udzielania odpowiedzi na zadania egzaminacyjne, wybierając odnośniki do poszczególnych zadań.

Czas rozpoczęcia egzaminu: **10:05:51**. Czas zakończenia egzaminu: **11:05:51**.

Odpowiedziałeś na **1 z 40** zadań egzaminacyjnych.

[Zadanie 1](#) System zarejestrował odpowiedź na to zadanie (możesz nadal zmienić odpowiedź).

[Zadanie 2](#) Nie udzielono jeszcze odpowiedzi na to zadanie.

[Zadanie 3](#) Nie udzielono jeszcze odpowiedzi na to zadanie.

[Zadanie 4](#) Nie udzielono jeszcze odpowiedzi na to zadanie.

[Zadanie 5](#) Nie udzielono jeszcze odpowiedzi na to zadanie.

[Zadanie 6](#) Nie udzielono jeszcze odpowiedzi na to zadanie.

[Zadanie 7](#) Nie udzielono jeszcze odpowiedzi na to zadanie.

[Zadanie 8](#) Nie udzielono jeszcze odpowiedzi na to zadanie.

Pozostało  
55 min. 55 sek.

**Rysunek M1.7.** Okno z uruchomionym egzaminem – rejestrowanie udzielonych odpowiedzi

Zdający może zakończyć egzamin w dowolnej chwili, klikając „Zakończ egzamin” i potwierdzając jego zakończenie w kolejnym oknie (rysunki M1.8, M1.9 i M1.10).

Uwaga! Zakończenie egzaminu jest czynnością nieodwołalną.

Egzamin zostanie również automatycznie zakończony po upływie czasu przeznaczony na jego zdawanie.

Instrukcja obsługi dla zdającego (plik pdf do pobrania)

Zakończ egzamin    Wyloguj z systemu egzaminacyjnego

**CENTRALNA KOMISJA EGZAMINACYJNA**

Zapisano odpowiedź na **Zadanie 31**

**Egzamin: T.6 Sporządzanie potraw i napojów - 12**

Jesteś zalogowany jako: uczen\_1 | Zalogowałeś się z komputera o adresie: 000.000.000.0

Możesz przystąpić do udzielania odpowiedzi na zadania egzaminacyjne, wybierając odnośniki do poszczególnych zadań.

Czas rozpoczęcia egzaminu: **10:05:51**. Czas zakończenia egzaminu: **11:05:51**.

Odpowiedziałeś na **22 z 40** zadań egzaminacyjnych.

[Zadanie 1](#) System zarejestrował odpowiedź na to zadanie (możesz nadal zmienić odpowiedź).

[Zadanie 2](#) System zarejestrował odpowiedź na to zadanie (możesz nadal zmienić odpowiedź).

[Zadanie 3](#) System zarejestrował odpowiedź na to zadanie (możesz nadal zmienić odpowiedź).

[Zadanie 4](#) System zarejestrował odpowiedź na to zadanie (możesz nadal zmienić odpowiedź).

[Zadanie 5](#) System zarejestrował odpowiedź na to zadanie (możesz nadal zmienić odpowiedź).

[Zadanie 6](#) System zarejestrował odpowiedź na to zadanie (możesz nadal zmienić odpowiedź).

Pozostało  
46 min. 38 sek.

**Rysunek M1.8.** Okno z uruchomionym egzaminem – zakończenie egzaminu

**CENTRALNA KOMISJA EGZAMINACYJNA**

**Zakończenie egzaminu**

Jesteś zalogowany jako: uczen\_1 | Zalogowałeś się z komputera o adresie: 000.000.000.0

Czas rozpoczęcia egzaminu: **10:05:51**. Czas zakończenia egzaminu: **11:05:51**.

Odpowiedziałeś na **22 z 40** zadań egzaminacyjnych.

Zamierzasz zakończyć egzamin.

Zakończenie egzaminu jest równoznaczne z oddaniem Twojej pracy.

**Czas przeznaczony na zdawanie twojego egzaminu jeszcze nie upłynął.**

**UWAGA!!! Zakończenie egzaminu jest operacją nieodwołalną, nie będziesz mógł już powrócić do jego zdawania.**

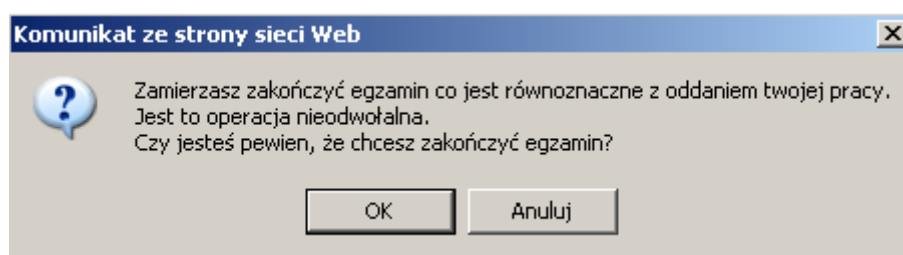
Po potwierdzeniu zakończenia egzaminu. System przeliczy i wyświetli wyniki twojego egzaminu

Czas rozpoczęcia egzaminu: **10:05:51**. Czas zakończenia egzaminu: **11:05:51**.

Odpowiedziałeś na **22 z 40** zadań egzaminacyjnych.

[Kliknij tutaj aby powrócić do zdawania egzaminu](#)

Rysunek M1.9. Potwierdzenie zakończenia egzaminu



Rysunek M1.10. Komunikat dotyczący potwierdzenia zakończenia egzaminu

Po zakończeniu egzaminu informacja dotycząca wyników zostanie wyświetlona po wybraniu opcji „Kliknij tutaj, aby wyświetlić przeliczone wyniki egzaminu” – liczba zadań, na które udzielono odpowiedzi oraz liczba poprawnych odpowiedzi (rysunki M1.11 i M1.12).

**CENTRALNA KOMISJA EGZAMINACYJNA**

Procedura zakończenia egzaminu przebiegła pomyślnie.

**Egzamin został zakończony**

Jesteś zalogowany jako: uczen\_1 | Zalogowałeś się z komputera o adresie: 000.000.000.0

Zakończyłeś egzamin, ale Twoje wyniki egzaminacyjne nie zostały jeszcze przeliczone przez osobę nadzorującą egzamin.

Po przeliczeniu wyników, egzaminu przez osobę nadzorującą egzamin, będziesz mógł je wyświetlić wybierając poniższy odnośnik.

[Kliknij tutaj aby wyświetlić przeliczone wyniki egzaminu](#)

Egzamin, do którego przystąpiłeś: **T.6 Sporządzanie potraw i napojów - 12**, został oznaczony przez Ciebie jako zakończony.

W związku z zakończeniem egzaminu nie możesz kontynuować jego zdawania.

W razie wątpliwości skonsultuj się z osobą nadzorującą egzamin.

Aby zakończyć pracę z systemem egzaminacyjnym wybierz odnośnik **Wyloguj z systemu egzaminacyjnego** umieszczony w prawym górnym rogu strony.

Rysunek M1.11. Informacja dotycząca zakończenia egzaminu

**CENTRALNA KOMISJA EGZAMINACYJNA**

Procedura zakończenia egzaminu przebiegła pomyślnie.

**Egzamin został zakończony**

Jesteś zalogowany jako: uczen\_I | Zalogowałeś się z komputera o adresie: 000.000.000.0

**Twoje wyniki**

Wszystkie poniższe wyniki wymagają jeszcze oficjalnego potwierdzenia przez Okręgową lub Centralną Komisję Egzaminacyjną

System zapisał Twoje odpowiedzi na: **22** z: **40** zadań egzaminacyjnych.  
Liczba Twoich poprawnych odpowiedzi wynosi: **4**

Egzamin, do którego przystąpiłeś: **T.6 Sporządzanie potraw i napojów - 12**, został oznaczony przez Ciebie jako zakończony.  
W związku z zakończeniem egzaminu nie możesz kontynuować jego zdawania.  
W razie wątpliwości skonsultuj się z osobą nadzorującą egzamin.  
Aby zakończyć pracę z systemem egzaminacyjnym wybierz odnośnik **Wyloguj z systemu egzaminacyjnego** umieszczony w prawym górnym rogu strony.

**Rysunek M1.12.** Informacja dotycząca wyników egzaminu

Po zakończonym egzaminie należy się wylogować z elektronicznego systemu zdawania egzaminów zawodowych.

### Zwolnienie z części pisemnej egzaminu zawodowego

Laureaci i finaliści turniejów lub olimpiad tematycznych związanych z wybranym obszarem kształcenia zawodowego są zwolnieni z części pisemnej egzaminu zawodowego na podstawie zaświadczenia stwierdzającego uzyskanie tytułu odpowiednio laureata lub finalisty. Zaświadczenie przedkłada się przewodniczącemu zespołu egzaminacyjnego. Zwolnienie laureata lub finalisty turnieju lub olimpiady tematycznej z części pisemnej egzaminu zawodowego jest równoznaczne z uzyskaniem z części pisemnej egzaminu zawodowego najwyższego wyniku, czyli 100%.

Wykaz turniejów i olimpiad tematycznych do publicznej wiadomości podaje dyrektor Centralnej Komisji Egzaminacyjnej.

### 3.2. Część praktyczna egzaminu

Część praktyczna jest przeprowadzana w formie testu praktycznego.

Część praktyczna egzaminu zawodowego polega na wykonaniu przez zdającego zadania egzaminacyjnego zawartego w arkuszu egzaminacyjnym na stanowisku egzaminacyjnym. Stanowisko powinno być przygotowane z uwzględnieniem warunków realizacji kształcenia w danym zawodzie określonych w podstawie programowej kształcenia w zawodach, właściwych dla kwalifikacji wyodrębnionej w tym zawodzie, w zakresie której odbywa się ten egzamin.

Na zapoznanie się z treścią zadania egzaminacyjnego zawartego w arkuszu egzaminacyjnym oraz z wyposażeniem stanowiska egzaminacyjnego Zdający ma 10 minut, których nie wlicza się do czasu trwania części praktycznej egzaminu zawodowego.

**Część praktyczna egzaminu zawodowego trwa nie krócej niż 120 minut i nie dłużej niż 240 minut. Czas trwania części praktycznej egzaminu zawodowego dla konkretnej kwalifikacji określony jest w module 3. informatora.**

### 3.3. Podstawa uznania egzaminu za zdany

Zdający zdał egzamin zawodowy, jeżeli uzyskał:

- 1) z części pisemnej – co najmniej 50% punktów możliwych do uzyskania (czyli Zdający rozwiązał poprawnie minimum 20 zadań testu pisemnego),

i

- 2) z części praktycznej – co najmniej 75% punktów możliwych do uzyskania.

Wynik egzaminu zawodowego ustala i ogłasza komisja okręgowa. Wynik ustalony przez komisję okręgową jest ostateczny.

## 4. Postępowanie po egzaminie

### Zastrzeżenia do przebiegu egzaminu

Jeżeli Zdający uzna, że w trakcie egzaminu zostały naruszone przepisy dotyczące jego przeprowadzania, może zgłosić pisemnie zastrzeżenie do dyrektora OKE w terminie 2 dni roboczych od daty egzaminu w części pisemnej lub praktycznej. Zastrzeżenie musi zawierać dokładny opis zaistniałej sytuacji będącej naruszeniem przepisów.

Dyrektor OKE rozpatruje zastrzeżenie w terminie 7 dni od daty jego otrzymania. W razie stwierdzenia naruszenia przepisów, dyrektor OKE w porozumieniu z dyrektorem Komisji Centralnej może unieważnić dany egzamin w stosunku do wszystkich Zdających albo Zdających w jednej szkole/placówce/ u pracodawcy lub w jednej sali, a także w stosunku do poszczególnych Zdających i zarządzić jego ponowne przeprowadzenie. Rozstrzygnięcie dyrektora OKE jest ostateczne. Nowy termin egzaminu ustala dyrektor OKE w porozumieniu z dyrektorem CKE.

### Unieważnienie egzaminu

Przewodniczący zespołu egzaminacyjnego lub zespołu nadzorującego część praktyczną egzaminu może unieważnić odpowiednią część egzaminu w przypadku:

- 1) stwierdzenia niesamodzielnego rozwiązywania zadań egzaminacyjnych przez zdającego,
- 2) wniesienia przez zdającego do sali egzaminacyjnej urządzenia telekomunikacyjnego lub materiałów i przyborów pomocniczych niewymienionych w wykazie ogłoszonym przez dyrektora CKE albo korzystania przez zdającego podczas egzaminu z urządzenia telekomunikacyjnego lub niedopuszczonych do użytku materiałów i przyborów,
- 3) zakłócania przez zdającego prawidłowego przebiegu części pisemnej lub części praktycznej egzaminu zawodowego w sposób utrudniający pracę pozostałym Zdającym.

Dyrektor OKE w porozumieniu z dyrektorem CKE może unieważnić egzamin zdającego lub Zdających i zarządzić jego ponowne przeprowadzenie w przypadku:

- 1) niemożności ustalenia wyniku egzaminu na skutek zaginięcia lub zniszczenia kart oceny, kart odpowiedzi lub odpowiedzi Zdających zapisanych i zarchiwizowanych w elektronicznym systemie przeprowadzania egzaminu,
- 2) stwierdzenia naruszenia przepisów dotyczących przeprowadzania egzaminu, na skutek zastrzeżeń zgłoszonych przez zdającego lub z urzędu, jeżeli to naruszenie mogło wpłynąć na wynik danego egzaminu.



### **Dokumenty potwierdzające zdanie egzaminu**

W przypadku, gdy Zdający zdał egzamin zawodowy, otrzymuje świadectwo potwierdzające kwalifikacje w zawodzie w zakresie jednej kwalifikacji wydane przez okręgową komisję egzaminacyjną.

Osoba, która zdała egzaminy z zakresu wszystkich kwalifikacji wyodrębnionych w danym zawodzie oraz posiada poziom wykształcenia wymagany dla danego zawodu, otrzymuje dyplom potwierdzający kwalifikacje w zawodzie. Dyplom wydaje okręgowa komisja egzaminacyjna.

### **Ponowne przystąpienie do egzaminu**

Osoby, które

- nie zdały jednej lub obu części egzaminu,
- nie przystąpiły do egzaminu w wyznaczonym terminie,
- przerwały egzamin

mogą ponownie przystąpić do egzaminu lub niezdanej części, z tym że:

- uczniowie (słuchacze) przystępują do egzaminu w kolejnych terminach w trakcie nauki oraz dwukrotnie po zakończeniu nauki na zasadach określonych dla absolwentów; przystąpienie po raz trzeci lub kolejny po zakończeniu nauki odbywa się na warunkach określonych dla egzaminu eksternistycznego,
- osoby, które rozpoczęły zdawanie egzaminu zawodowego po zakończeniu nauki (absolwenci) lub po ukończeniu kursu kwalifikacyjnego oraz osoby, które przystąpiły do egzaminu na podstawie świadectw szkolnych uzyskanych za granicą, po dwukrotnym niezdaniu tego egzaminu lub jego części zdają egzamin zawodowy lub jego część na warunkach określonych dla egzaminu eksternistycznego.

Po upływie trzech lat od dnia, w którym Zdający przystąpił do części pisemnej egzaminu i nie zdał egzaminu lub mógł przystąpić po raz pierwszy do części pisemnej egzaminu, przystępuje do egzaminu w pełnym zakresie.

## MODUŁ 2. INFORMACJE O ZAWODZIE

### 1. Zadania zawodowe

Absolwent szkoły kształcącej w zawodzie **operator maszyn i urządzeń metalurgicznych** powinien być przygotowany do wykonywania następujących zadań zawodowych:

- 1) użytkowania maszyn i urządzeń stosowanych w procesach przygotowywania i przetwarzania rud metali oraz materiałów wsadowych w procesach wytwarzania i ich rafinacji;
- 2) użytkowania maszyn i urządzeń stosowanych w procesach wytwarzania, rafinacji i odlewania metali oraz metalurgii proszków;
- 3) wykonywania bieżących przeglądów i konserwacji maszyn i urządzeń stosowanych w procesach metalurgicznych.

### 2. Wyodrębnienie kwalifikacji w zawodzie

W zawodzie **operator maszyn i urządzeń metalurgicznych** wyodrębniono 1 kwalifikację.

Numer kwalifikacji (kolejność) w zawodzie	Symbol kwalifikacji z podstawy programowej	Nazwa kwalifikacji
K1	M.6.	<i>Użytkowanie maszyn i urządzeń stosowanych w procesach metalurgicznych</i>

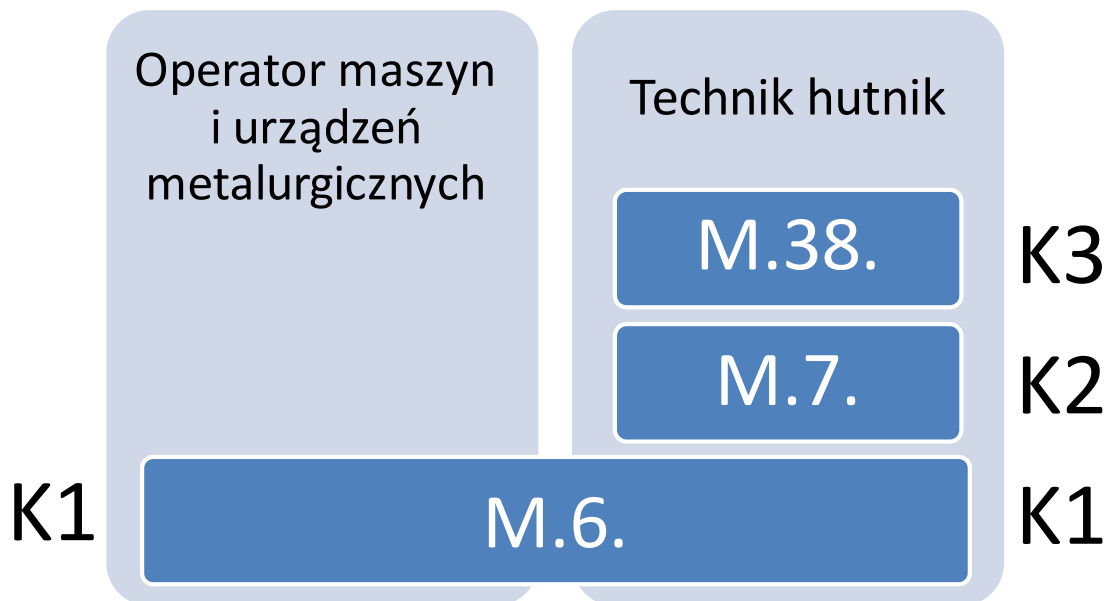
### 3. Możliwości kształcenia w zawodzie

Klasyfikacja zawodów szkolnictwa zawodowego przewiduje możliwość kształcenia w zawodzie **operator maszyn i urządzeń metalurgicznych** w 3-letniej zasadniczej szkole zawodowej. Istnieje również możliwość kształcenia na kwalifikacyjnych kursach zawodowych w zakresie kwalifikacji M.6. *Użytkowanie maszyn i urządzeń stosowanych w procesach metalurgicznych*.

### 4. Wspólne kwalifikacje w zawodach

Oprócz zawodu **operator maszyn i urządzeń metalurgicznych**, kwalifikację M.6. wyodrębniono również w zawodzie **technik hutnik**.

Zależności między zawodami przedstawia rysunek M2.1.



**Rysunek M2.1.** Zależności między zawodami **operator maszyn i urządzeń metalurgicznych** i **technik hutnik**

Szczegółowe informacje o zawodzie **technik hutnik** znajdują się w publikacji *Informator o egzaminie potwierdzającym kwalifikacje w zawodzie – Technik hutnik 311704*.

Publikacja jest dostępna na stronie CKE pod adresem <http://www.cke.edu.pl>.

## MODUŁ 3. WYMAGANIA EGZAMINACYJNE Z PRZYKŁADAMI ZADAŃ

### Kwalifikacja K1

#### M.6. *Użytkowanie maszyn i urządzeń stosowanych w procesach metalurgicznych*

#### 1. Przykłady zadań do części pisemnej egzaminu dla wybranych umiejętności z kwalifikacji M.6. *Użytkowanie maszyn i urządzeń stosowanych w procesach metalurgicznych*

##### 1.1. Użytkowanie maszyn i urządzeń do przygotowania materiałów wsadowych w procesach metalurgicznych

Umiejętność 1) *rozdziela materiały wsadowe stosowane w procesach metalurgicznych, na przykład:*

- rozdziela minerały metalonośne rud żelaza i rud metali nieżelaznych;
- rozdziela materiały wsadowe stosowane w procesach metalurgicznych otrzymywania stopów żelaza, metali nieżelaznych i ich stopów;
- rozdziela materiały wsadowe ze względu na charakter chemiczny, rolę w procesach metalurgicznych.

##### Przykładowe zadanie 1.

Które z wymienionych minerałów metalonośnych są podstawowymi składnikami rud miedzi?

- A. Hematyt, syderyt.
- B. Piroluzyt, manganit.
- C. Sfaleryt, smitsonit.
- D. Chalkopiryty, chalkozyn.

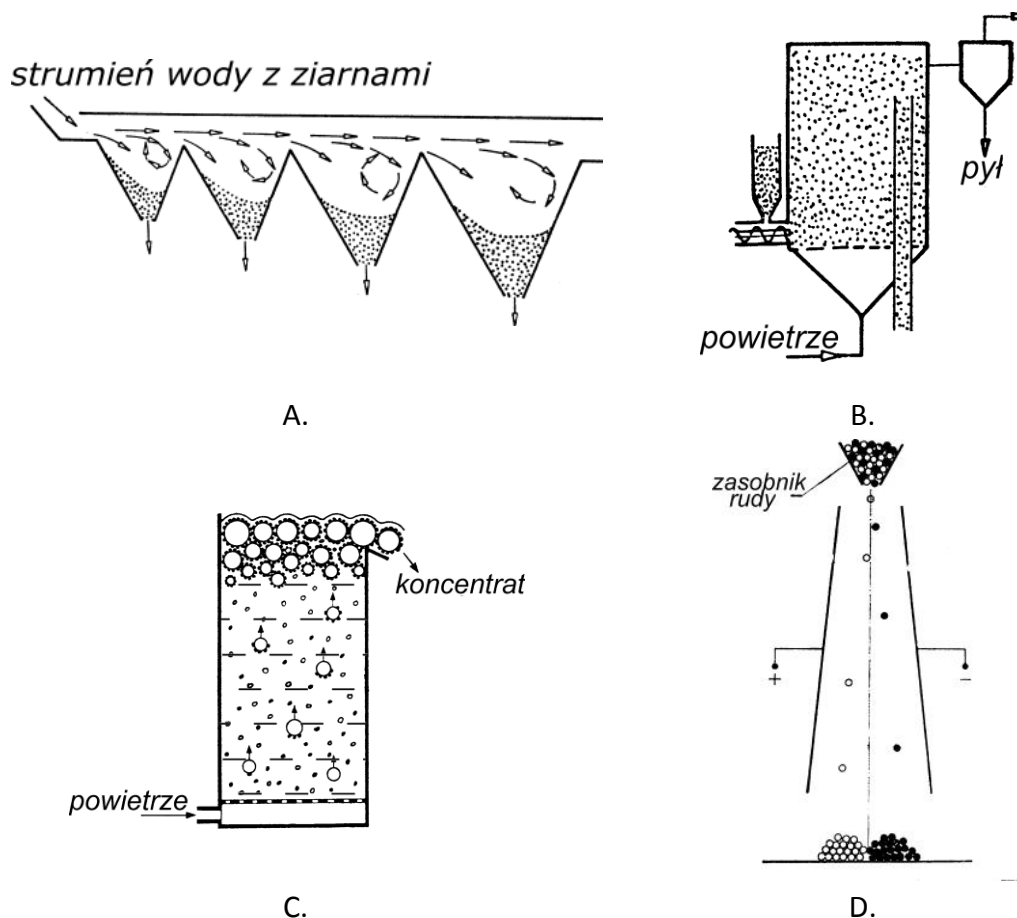
Odpowiedź prawidłowa: **D**.

Umiejętność 2) *rozdziela urządzenia metalurgiczne stosowane w procesach przygotowania rud metali, na przykład:*

- rozdziela urządzenia do mechanicznej przeróbki rud, takie jak: kruszarki, separatory, grudkowniki;
- rozdziela urządzenia do przeróbki ogniowej rud takie jak: taśmy spiekalnicze, piece fluidyzacyjne, piece zawieszinowe, piece obrotowe;
- wskazuje urządzenia stosowane w określonym procesie wzbogacania rud metali, takim jak: flotacja, wzbogacanie ogniowe, separacja elektrostatyczna lub magnetyczna.

**Przykładowe zadanie 2.**

Na którym rysunku przedstawiono zasadę działania urządzenia do wzbogacania rud metodą flotacji?



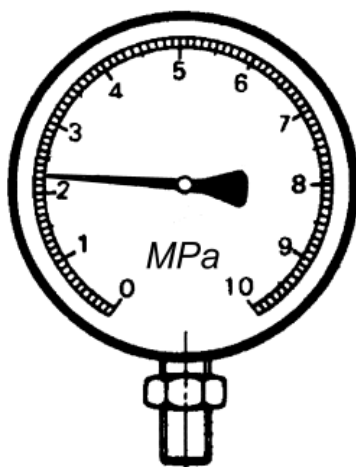
Odpowiedź prawidłowa: **C.**

Umiejętność 8) odczytuje wskazania aparatury kontrolno-pomiarowej, stosowanej w urządzeniach ciągów technologicznych przygotowania rud metali do procesów metalurgicznych, na przykład:

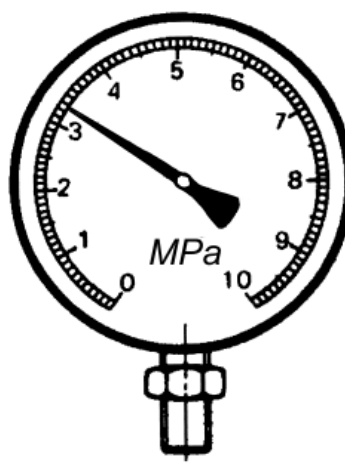
- odczytuje i interpretuje wskazania przyrządów pomiarowych do pomiaru: temperatury, ciśnienia, masy, prędkości obrotowej, prędkości przepływu gazów, itp.;
- interpretuje wskazania przyrządów pomiarowych zainstalowanych na taśmach spiekalniczych, grudkownikach, flotownikach, itp.

**Przykładowe zadanie 3.**

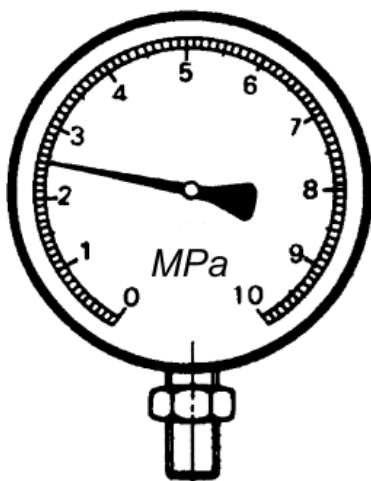
Ciśnienie gazu w instalacji przemysłowej powinno mieścić się w granicach  $2,8 \div 3,4$  MPa. Wskazanie, którego manometru spełnia ten warunek?



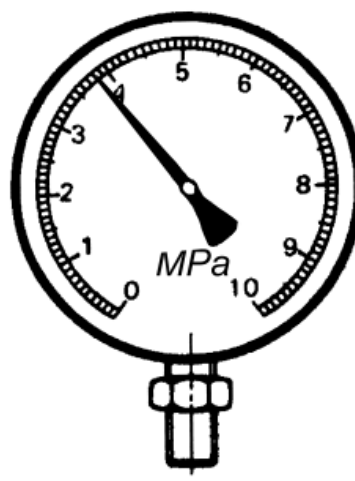
A.



B.



C.



D.

Odpowiedź prawidłowa: B.

**1.2. Użytkowanie pieców do redukcji i ogniowego wzbogacania rud metali**

*Umiejętność 2) określa produkty podstawowe i uboczne procesów redukcji i ogniowego wzbogacania rud metali oraz sposoby ich dalszego wykorzystania lub utylizacji, na przykład:*

- wskazuje produkty podstawowe procesów redukcji i ogniowego wzbogacania rud metali, takie jak: surówkę, kamień miedziowy;
- wskazuje produkty uboczne procesów redukcji i ogniowego wzbogacania rud metali, takie jak: żużel, gaz wielkopiecowy;
- wskazuje sposoby wykorzystania produktów ubocznych procesów redukcji i ogniowego wzbogacania rud metali, takie jak: produkcja cementu i materiałów budowlanych, ogrzewanie powietrza do procesów metalurgicznych.

**Przykładowe zadanie 4.**

Który z wymienionych materiałów jest produktem podstawowym procesu ogniowego wzbogacania rud miedzi w piecu szybowym?

- A. Surówka zwierciadlista.
- B. Kamień miedziowy.
- C. Miedź hutnicza.
- D. Koncentrat flotacyjny.

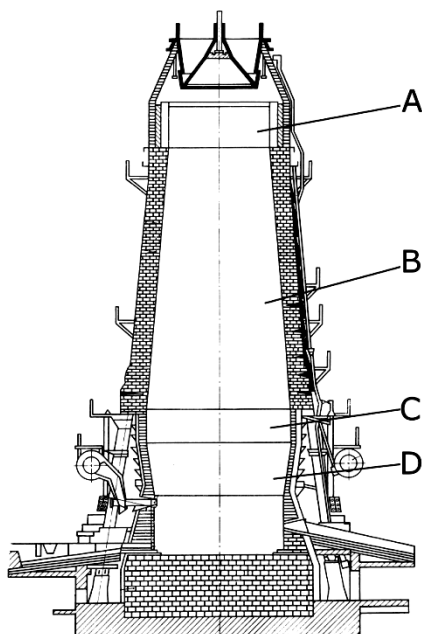
Odpowiedź prawidłowa: **B**.

Umiejętność 4) rozpoznaje piece stosowane do redukcji i ogniowego wzbogacania rud metali oraz ich podzespoły i elementy, na przykład:

- rozpoznaje piece stosowane do redukcji i ogniowego wzbogacania rud metali;
- rozpoznaje podzespoły pieców do redukcji i ogniowego wzbogacania rud metali, takie jak: nagrzewnice, okrężnice z zestawami dysz, odstojniki, urządzenia odpylające, aparaty zasypowe, palniki;
- rozpoznaje zasadnicze części pieców szybowych do redukcji i ogniowego wzbogacania rud metali, takie jak: gardziel, szyb, gar.

**Przykładowe zadanie 5.**

Na rysunku przedstawiono przekrój przez wielki piec. Jaką literą oznaczono przestrzeń?



Odpowiedź prawidłowa: **C**.

Umiejętność 5) *rozdziela materiały stosowane do budowy pieców do redukcji lub ogniowego wzbogacania rud metali, na przykład:*

- rozdziela materiały niemetalowe stosowane w budowie pieców do redukcji i ogniowego wzbogacania rud metali;
- rozdziela metale stosowane w budowie pieców do redukcji i ogniowego wzbogacania rud metali.

**Przykładowe zadanie 6.**

Z którego z wymienionych materiałów wykonuje się końcówki dysz wielkopieczowych, wprowadzających gorące powietrze do spalania koksu w wielkim piecu?

- A. Miedzi elektrolitycznej.
- B. Brązu.
- C. Żeliwa.
- D. Staliwa żaroodpornego.

Odpowiedź prawidłowa: **A.**

**1.3. Użytkowanie pieców i urządzeń do wytwarzania metali oraz pieców i urządzeń do ich rafinacji**

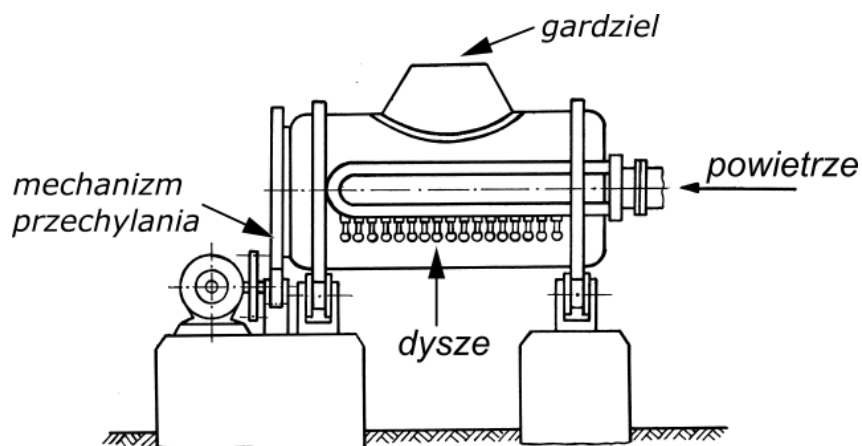
Umiejętność 1) *rozdziela metody i etapy procesów wytwarzania metali, na przykład:*

- rozdziela metody otrzymywania metali nieżelaznych o określonej czystości oraz metody wytwarzania różnych gatunków stali;
- rozdziela etapy poszczególnych procesów otrzymywania metali, takich jak: konwertowanie, rafinację ogniową, rektyfikację, rafinację elektrolityczną.



**Przykładowe zadanie 7.**

Jaki etap procesu otrzymywania miedzi prowadzi się w urządzeniu przedstawionym na poniższym rysunku?



- A. Wytapianie kamienia miedziowego.
- B. Rafinację ogniową.
- C. Konwertowanie kamienia miedziowego.
- D. Rafinację elektrolityczną.

Odpowiedź prawidłowa: **C**.

*Umiejętność 2) wskazuje produkty podstawowe i uboczne procesów wytwarzania i rafinacji metali oraz sposoby dalszego ich wykorzystania lub utylizacji, na przykład:*

- wskazuje produkty podstawowe i uboczne procesów wytwarzania i rafinacji metali, takie jak: miedź surową, miedź hutniczą, żużel, szlam, surówka wielkopieczowa, gaz wielkopieczowy;
- wskazuje sposób wykorzystania produktów ubocznych powstających w procesach rafinacji metali, takie jak: odzyskiwanie metali ze szlamów porektyfikacyjnych.

**Przykładowe zadanie 8.**

Który z wymienionych metali pozyskuje się w sposób opłacalny ze szlamu anodowego, powstającego podczas rafinacji elektrolitycznej miedzi?

- A. Ołów.
- B. Cynę.
- C. Cynk.
- D. Srebro.

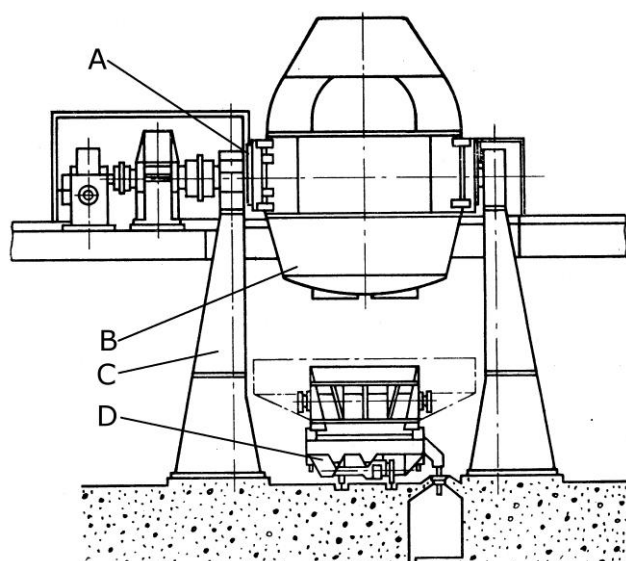
Odpowiedź prawidłowa: **D**.

Umiejętność 3) rozpoznaje elementy konstrukcyjne pieców i urządzeń do wytwarzania metali, na przykład:

- rozpoznaje elementy konstrukcyjne pieców i urządzeń do otrzymywania stali, takich jak: konwertory, piece łukowe, piece indukcyjne, kadzi do obróbki pozapiecowej;
- rozpoznaje elementy konstrukcyjne pieców i urządzeń do otrzymywania metali nieżelaznych, takich jak: piece płomienne do rafinacji miedzi, zespoły do rektyfikacji cynku, kotły do rafinacji ołowiu, urządzenia do rafinacji elektrolitycznej.

**Przykładowe zadanie 9.**

Jaką literą, oznaczono na rysunku mechanizm przechylania konwertora tlenowego?



Odpowiedź prawidłowa: **A.**

Umiejętność 4) rozróżnia materiały ogniotrwałe stosowane do budowy pieców i urządzeń do wytwarzania metali, na przykład:

- rozróżnia materiały ogniotrwałe ze względu na ich właściwości cieplne, odporność chemiczną, właściwości mechaniczne;
- rozróżnia materiały ogniotrwałe ze względu na ich charakter chemiczny, skład chemiczny.

**Przykładowe zadanie 10.**

W którym wierszu tabeli zapisano skład chemiczny magnezytowych materiałów ogniotrwałych?

	CaO	MgO	SiO <sub>2</sub>	Fe <sub>2</sub> O <sub>3</sub>	Al <sub>2</sub> O <sub>3</sub>	Cr <sub>2</sub> O <sub>3</sub>	TiO <sub>2</sub>
A.	55÷65	30÷38	1÷4	1÷4	0,5÷2	--	0,04÷0,1
B.	20÷3,5	0,09÷0,15	95÷96	0,4÷0,7	0,6÷1,2	--	--
C.	1÷4	83÷85	1÷4	2÷8	0,5÷2	--	--
D.	0,9÷1	29÷32	5÷5,5	10÷13	17÷22	28÷30	--

Odpowiedź prawidłowa: **C.**

*Umiejętność 11) określa rodzaje i zastosowanie proszków metali otrzymywanych metodami hydrometalurgicznymi, na przykład:*

- określa postać i właściwości proszków metali otrzymywanych metodami hydrometalurgicznymi, takie jak: charakter osadu otrzymanego w procesie wytwarzania proszku, kształt i wielkość ziaren, ciężar nasypowy proszku;
- określa zastosowanie proszków metali otrzymywanych metodami hydrometalurgicznymi, takie jak: do wytwarzania części maszyn, materiałów kompozytowych;
- określa na podstawie opisu, schematu procesu lub rysunku metodę otrzymywania proszków metali z roztworów wodnych, taka jak: wydzielanie proszków metodą elektrolizy, cementacji.

**Przykładowe zadanie 11.**

Jaki kształt mają ziarna proszków metali otrzymane metodą elektrolitycznego wydzielania z roztworu wodnego?

- A. Dendrytyczny.
- B. Płatkowy.
- C. Kulisty.
- D. Strzępiasty.

Odpowiedź prawidłowa: **A.**

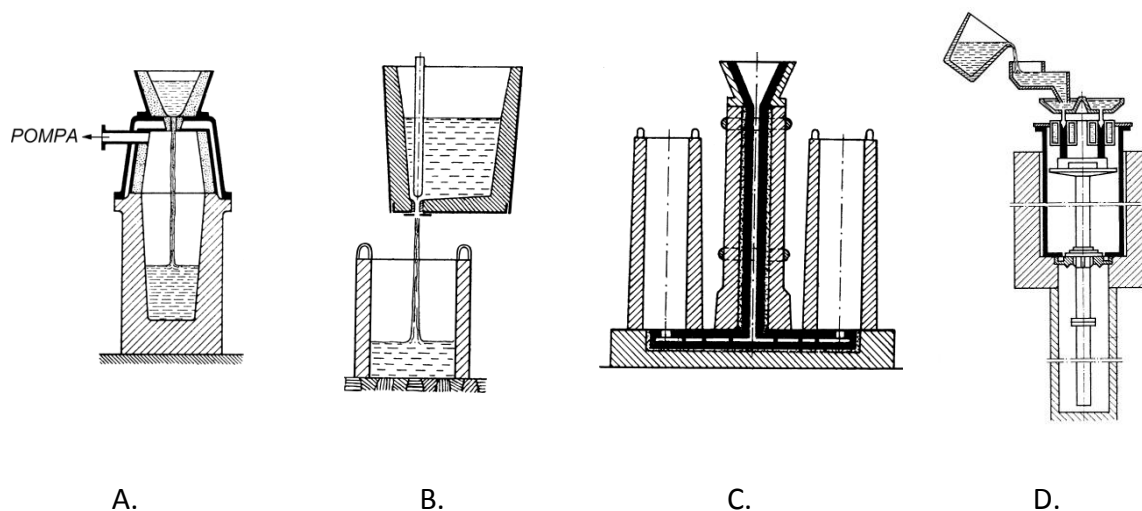
#### 1.4. Użytkowanie maszyn rozlewniczych, urządzeń do ciągłego odlewania metali oraz urządzeń do wytwarzania rozpylanych proszków metali

Umiejętność 1) *rozdziela metody odlewania metali w procesach metalurgicznych, na przykład:*

- rozróżnia metody odlewania ze względu na konstrukcję urządzeń i sprzętu wykorzystywanego w procesie odlewania, takie jak: odlewanie ciągłe, półciągłe, syfonowe;
- rozróżnia zastosowanie różnych metod do odlewania, stali uspokojonej, nieuspokojonej, itp.

##### Przykładowe zadanie 12.

Na którym rysunku przedstawiono odlewanie metodą syfonową?



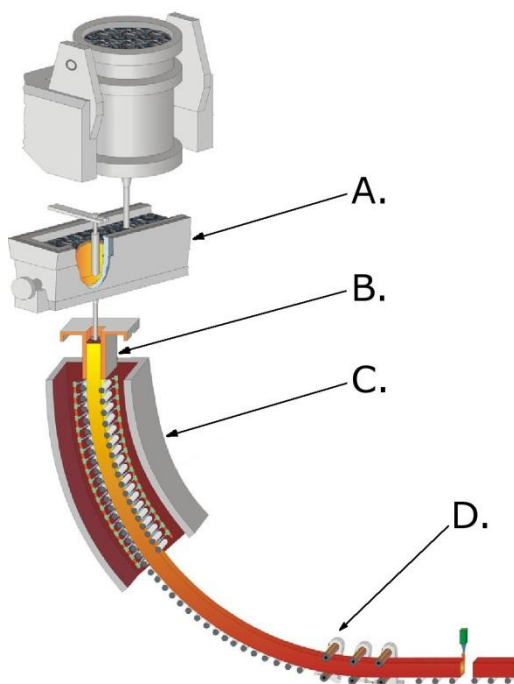
Odpowiedź prawidłowa: C.

Umiejętność 2) *rozpoznaje elementy i podzespoły maszyn rozlewniczych i urządzeń do ciągłego odlewania metali oraz urządzeń do wytwarzania rozpylanych proszków metali, na przykład:*

- rozpoznaje elementy i podzespoły maszyn rozlewniczych do rozlewania surówki wielkopiecowej, metali nieżelaznych;
- rozpoznaje elementy i podzespoły urządzeń do półciągłego i ciągłego odlewania metali, takie jak: kadź pośrednią, krystalizator, rolki ciągnące;
- rozpoznaje elementy i podzespoły urządzeń do wytwarzania rozpylanych proszków metali, takie jak: dysze wodne, tarcze wirujące, komory chłodzenia.

**Przykładowe zadanie 13.**

Jaką literą oznaczono strefę chłodzenia wtórnego na rysunku ilustrującym proces ciągłego odlewania stali?



Odpowiedź prawidłowa: C.

*Umiejętność 5) określa parametry procesów odlewania metali, na przykład:*

- określa temperaturę spustu metalu z pieca na podstawie danych z dokumentacji technologicznej, temperatur odczytanych z wykresu równowagi układu podwójnego;
- określa na podstawie danych lub dokumentacji technologicznej, natężenie przepływu metalu przez krystalizator instalacji ciągłego odlewania, prędkość ciągnięcia wlewnicy ciągłego, prędkość przesuwania się wlewnicy w maszynie rozlewniczej.

**Przykładowe zadanie 14.**

Temperatura topnienia stali, odczytana z układu Fe-Fe<sub>3</sub>C wynosi 1520 °C. Temperatura nagrzania stali w piecu przed spustem powinna być wyższa od temperatury topnienia stali o 100÷130°C. Przy której z wymienionych temperatur należy dokonać spustu stali z pieca?

- A. 1550°C
- B. 1600°C
- C. 1630°C
- D. 1660°C

Odpowiedź prawidłowa: C.

## 2. Przykład zadania do części praktycznej egzaminu dla wybranych umiejętności z kwalifikacji M.6. *Użytkowanie maszyn i urządzeń stosowanych w procesach metalurgicznych*

Odważ materiały wsadowe do wytopu 50 kg staliwa L18H2M w laboratoryjnym piecu indukcyjnym, posługując się instrukcją technologiczną wytopu. Zmierz temperaturę ciekłego metalu wewnątrz tygla oraz pobierz próbkę ciekłego metalu do badań laboratoryjnych. Pierwszą część zadania wykonaj na stanowisku ważenia w magazynie materiałów wsadowych. Drugą część zadania wykonaj na stanowisku piecowym.

### INSTRUKCJA TECHNOLOGICZNA WYTOPU 50 kg staliwa L18H2M

Skład chemiczny staliwa (PN-89/H-83157)

C	Si	Mn	P	S	Cr	Mo
0,15-0,18	0,30-0,60	0,50-0,80	max.0,03	max.0,03	2,0-2,5	0,90-1,10

Materiały wsadowe	Masa, kg	Skład chemiczny materiałów wsadowych, %						
		C	Si	Mn	P	S	Cr	Mo
Złom stali niestopowej	<b>47,00</b>	0,10	0,21	0,30	0,02	0,02	----	----
Fe-Mn	<b>0,25</b>	1,9	1,85	80	0,20	0,03	----	----
Fe-Cr	<b>1,75</b>	0,07	0,56	----	0,003	0,028	68	----
Fe-Mo	<b>0,75</b>	0,07	0,35	----	0,04	0,10	----	65
Fe-Si	<b>0,20</b>	0,03	73,7	----	0,03	0,03	----	
Nawęglacz (carburetyt)	<b>0,03</b>	100	----	----	----	----	----	

Dodatki	Rodzaj	Masa, kg
Modyfikator	Fe-Ti	<b>0,25</b>
Odtleniacz	Al granulowane	<b>0,25</b>

Przygotowane materiały należy załadować do pojemnika imitującego tygiel pieca indukcyjnego, zgodnie z obowiązującymi zasadami. Pozostaw obok tygla nawęglacz i te materiały wsadowe, które należy dodać pod koniec wytopu lub do kadzi podczas spustu.

Niezbędne materiały, sprzęt oraz narzędzia znajdują się na stanowisku egzaminacyjnym.

Zgłoś gotowość do wykonania pomiaru temperatury oraz pobrania próbki ciekłego metalu do badań laboratoryjnych przewodniczącemu Zespołu Nadzorującego Część Praktyczną. Po uzyskaniu zgody przystąp do wykonania czynności.

Podczas wykonywania zadania przestrzegaj zasad bezpieczeństwa i higieny pracy. Zachowaj ostrożność przy pomiarze temperatury oraz pobierania próbki do badań laboratoryjnych. Szczególną uwagę zwróć na odpowiednie przygotowanie łyżki do pobrania próbki.

**Czas na wykonanie zadania wynosi 150 minut.**

#### Ocenie podlegać będzie

- przestrzeganie przepisów bhp podczas pomiaru temperatury i pobierania próbki ciekłego metalu;
- przygotowany wsad – rezultat 1;
- wypełniony tygiel – rezultat 2;
- temperatura ciekłego metalu – rezultat 3;
- próbka do badania składu chemicznego – rezultat 4.

#### Kryteria oceniania wykonania zadania praktycznego będą uwzględniać

- prawidłowość odważania składników wsadu dozowanych bezpośrednio do tygla;
- poprawność doboru materiałów sadowych pozostawionych poza tygłem;
- prawidłowość odważenia materiałów wsadowych pozostawionych poza tygłem do późniejszego dozowania;
- poprawność ułożenia wsadu w tyglu;
- poprawność wyniku pomiaru temperatury ciekłego metalu;
- prawidłowość pobrania próbki ciekłego metalu do badania składu chemicznego;
- prawidłowość doboru sprzętu ochrony osobistej;
- prawidłowość przygotowania łyżki do pobrania próbki ciekłego metalu z pieca.

#### Umiejętności sprawdzane zadaniem praktycznym

##### 1. Użytkowanie maszyn i urządzeń do przygotowania materiałów wsadowych w procesach metalurgicznych

- 1) rozróżnia materiały wsadowe stosowane w procesach metalurgicznych;
- 4) dobiera rodzaj, skład przetwarzanych materiałów i parametry procesów przygotowania materiałów wsadowych zgodnie z dokumentacją technologiczną;
- 7) użytkuje urządzenia pomocnicze stosowane w procesach przygotowania materiałów wsadowych do procesów metalurgicznych.

##### 3. Użytkowanie pieców i urządzeń do wytwarzania metali oraz pieców i urządzeń do ich rafinacji

- 7) wykonuje czynności z zakresu dozowania materiałów wsadowych, spustu ciekłego metalu i żużła, pobierania próbek do badań laboratoryjnych oraz użytkuje urządzenia pomocnicze pieców do wytwarzania metali;

- 9) odczytuje wskazania aparatury kontrolno-pomiarowej stosowanej do monitorowania procesów wytwarzania metali.

**Inne zadania praktyczne z zakresu kwalifikacji M.6. *Użytkowanie maszyn i urządzeń stosowanych w procesach* mogą dotyczyć**

- rozdrobnienia materiałów wsadowych w celu uzyskania odpowiedniej kawałkowości z użyciem np. kruszarek, młynów kulowych;
- oczyszczenia i konserwacji użytkowanych przy przygotowaniu wsadu maszyn;
- obsługi urządzeń do naważania koksu, spieku, topników przy przygotowywaniu naboju do pieca szybowego;
- obsługi urządzeń transportowych materiałów wsadowych do pieców szybowych;
- przygotowania koryt spustowych do spustu surówki i żuźla z wielkiego pieca;
- wywiercenia otworu spustowego pieca szybowego na stanowisku symulacyjnym;
- ubicia tygla pieca indukcyjnego, wykonania lub naprawy rynny spustowej pieca;
- uzupełnienia składu chemicznego metalu w piecu;
- dokonania oceny stanu tygla pieca indukcyjnego po spuszczeniu metalu;
- wymiany kształtek otworu spustowego kadzi pośredniej;
- oceny stanu wymurówki kadzi i naprawie wyłożenia kadzi;
- przygotowania płyty podwlewnicowej do odlewania syfonowego.



## **ZAŁĄCZNIKI**

**ZAŁĄCZNIK 1.** Wykaz wybranych aktów prawnych

**ZAŁĄCZNIK 2.** Podstawa programowa kształcenia w zawodzie operator maszyn i urządzeń metalurgicznych

**ZAŁĄCZNIK 3.** Procedury przeprowadzania i organizowania egzaminu potwierdzającego kwalifikacje w zawodzie

**ZAŁĄCZNIK 4.** Wzór deklaracji przystąpienia do egzaminu dla ucznia/słuchacza/absolwenta

**ZAŁĄCZNIK 5.** Wzór wniosku o dopuszczenie do egzaminu eksternistycznego zawodowego

**ZAŁĄCZNIK 6.** Wykaz Okręgowych Komisji Egzaminacyjnych

**ZAŁĄCZNIK 1. Wykaz wybranych aktów prawnych**

- Ustawa z dnia 19 sierpnia 2011 r. o zmianie ustawy o systemie oświaty oraz niektórych innych ustaw (Dz. U. z 2011 r, Nr 205, poz. 1206)
- Rozporządzenie MEN z dnia 23 grudnia 2011 r. w sprawie klasyfikacji zawodów szkolnictwa zawodowego (Dz. U. z 2012 r., poz. 7)
- Rozporządzenie MEN z dnia 7 lutego 2012 r. w sprawie podstawy programowej kształcenia w zawodach (Dz. U. z 2012 r., poz. 184)
- Rozporządzenie Ministra Edukacji Narodowej z dnia 11 stycznia 2012 r. w sprawie egzaminów eksternistycznych (Dz. U. z 2012 r., poz. 188)
- Rozporządzenie MEN z dnia 24 lutego 2012 r. zmieniające rozporządzenie w sprawie warunków i sposobu oceniania, klasyfikowania i promowania uczniów i słuchaczy oraz przeprowadzania sprawdzianów i egzaminów w szkołach publicznych (Dz. U. z 2012 r., poz. 262)

## **ZAŁĄCZNIK 2. Podstawa programowa kształcenia w zawodzie operator maszyn i urządzeń metalurgicznych 812106**

Opracowano na podstawie rozporządzenia Ministra Edukacji Narodowej z dnia 7 lutego 2012 r. w sprawie podstawy programowej kształcenia w zawodach.

### **Operator maszyn i urządzeń metalurgicznych 812106**

Celem kształcenia zawodowego jest przygotowanie uczących się do życia w warunkach współczesnego świata, wykonywania pracy zawodowej i aktywnego funkcjonowania na zmieniającym się rynku pracy.

Zadania szkoły i innych podmiotów prowadzących kształcenie zawodowe oraz sposób ich realizacji są uwarunkowane zmianami zachodzącymi w otoczeniu gospodarczo-społecznym, na które wpływają w szczególności: idea gospodarki opartej na wiedzy, globalizacja procesów gospodarczych i społecznych, rosnący udział handlu międzynarodowego, mobilność geograficzna i zawodowa, nowe techniki i technologie, a także wzrost oczekiwań pracodawców w zakresie poziomu wiedzy i umiejętności pracowników.

W procesie kształcenia zawodowego ważne jest integrowanie i korelowanie kształcenia ogólnego i zawodowego, w tym doskonalenie kompetencji kluczowych nabytych w procesie kształcenia ogólnego, z uwzględnieniem niższych etapów edukacyjnych. Odpowiedni poziom wiedzy ogólnej powiązanej z wiedzą zawodową przyczyni się do podniesienia poziomu umiejętności zawodowych absolwentów szkół kształcących w zawodach, a tym samym zapewni im możliwość sprostania wyzwaniom zmieniającego się rynku pracy.

W procesie kształcenia zawodowego są podejmowane działania wspomagające rozwój każdego uczącego się, stosownie do jego potrzeb i możliwości, ze szczególnym uwzględnieniem indywidualnych ścieżek edukacji i kariery, możliwości podnoszenia poziomu wykształcenia i kwalifikacji zawodowych oraz zapobiegania przedwczesnemu kończeniu nauki.

Elastycznemu reagowaniu systemu kształcenia zawodowego na potrzeby rynku pracy, jego otwartości na uczenie się przez całe życie oraz mobilności edukacyjnej i zawodowej absolwentów ma służyć wyodrębnienie kwalifikacji w ramach poszczególnych zawodów wpisanych do klasyfikacji zawodów szkolnictwa zawodowego.

#### **1. CELE KSZTAŁCENIA W ZAWODZIE**

Absolwent szkoły kształcącej w zawodzie operator maszyn i urządzeń metalurgicznych powinien być przygotowany do wykonywania następujących zadań zawodowych:

- 1) użytkowania maszyn i urządzeń stosowanych w procesach przygotowywania i przetwarzania rud metali oraz materiałów wsadowych w procesach wytwarzania i ich rafinacji;
- 2) użytkowania maszyn i urządzeń stosowanych w procesach wytwarzania, rafinacji i odlewania metali oraz metalurgii proszków;
- 3) wykonywania bieżących przeglądów i konserwacji maszyn i urządzeń stosowanych w procesach metalurgicznych.

**2. EFEKTY KSZTAŁCENIA**

Do wykonywania wyżej wymienionych zadań zawodowych niezbędne jest osiągnięcie zakładanych efektów kształcenia, na które składają się:

1) efekty kształcenia wspólne dla wszystkich zawodów;

(BHP). Bezpieczeństwo i higiena pracy

Uczeń:

- 1) rozróżnia pojęcia związane z bezpieczeństwem i higieną pracy, ochroną przeciwpożarową, ochroną środowiska i ergonomią;
- 2) rozróżnia zadania i uprawnienia instytucji oraz służb działających w zakresie ochrony pracy i ochrony środowiska w Polsce;
- 3) określa prawa i obowiązki pracownika oraz pracodawcy w zakresie bezpieczeństwa i higieny pracy;
- 4) przewiduje zagrożenia dla zdrowia i życia człowieka oraz mienia i środowiska związane z wykonywaniem zadań zawodowych;
- 5) określa zagrożenia związane z występowaniem szkodliwych czynników w środowisku pracy;
- 6) określa skutki oddziaływania czynników szkodliwych na organizm człowieka;
- 7) organizuje stanowisko pracy zgodnie z obowiązującymi wymaganiami ergonomii, przepisami bezpieczeństwa i higieny pracy, ochrony przeciwpożarowej i ochrony środowiska;
- 8) stosuje środki ochrony indywidualnej i zbiorowej podczas wykonywania zadań zawodowych;
- 9) przestrzega zasad bezpieczeństwa i higieny pracy oraz stosuje przepisy prawa dotyczące ochrony przeciwpożarowej i ochrony środowiska;
- 10) udziela pierwszej pomocy poszkodowanym w wypadkach przy pracy oraz w stanach zagrożenia zdrowia i życia.

(PDG). Podejmowanie i prowadzenie działalności gospodarczej

Uczeń:

- 1) stosuje pojęcia z obszaru funkcjonowania gospodarki rynkowej;
- 2) stosuje przepisy prawa pracy, przepisy prawa dotyczące ochrony danych osobowych oraz przepisy prawa podatkowego i prawa autorskiego;
- 3) stosuje przepisy prawa dotyczące prowadzenia działalności gospodarczej;
- 4) rozróżnia przedsiębiorstwa i instytucje występujące w branży i powiązania między nimi;
- 5) analizuje działania prowadzone przez przedsiębiorstwa funkcjonujące w branży;
- 6) inicjuje wspólne przedsięwzięcia z różnymi przedsiębiorstwami z branży;
- 7) przygotowuje dokumentację niezbędną do uruchomienia i prowadzenia działalności gospodarczej;
- 8) prowadzi korespondencję związaną z prowadzeniem działalności gospodarczej;
- 9) obsługuje urządzenia biurowe oraz stosuje programy komputerowe wspomagające prowadzenie działalności gospodarczej;
- 10) planuje i podejmuje działania marketingowe prowadzonej działalności gospodarczej;
- 11) optymalizuje koszty i przychody prowadzonej działalności gospodarczej.

(JOZ). Język obcy ukierunkowany zawodowo

Uczeń:

- 1) posługuje się zasobem środków językowych (leksykalnych, gramatycznych, ortograficznych oraz fonetycznych), umożliwiających realizację zadań zawodowych;
- 2) interpretuje wypowiedzi dotyczące wykonywania typowych czynności zawodowych artykułowane powoli i wyraźnie, w standardowej odmianie języka;
- 3) analizuje i interpretuje krótkie teksty pisemne dotyczące wykonywania typowych czynności zawodowych;
- 4) formułuje krótkie i zrozumiałe wypowiedzi oraz teksty pisemne umożliwiające komunikowanie się w środowisku pracy;
- 5) korzysta z obcojęzycznych źródeł informacji.

(KPS). Kompetencje personalne i społeczne

Uczeń:

- 1) przestrzega zasad kultury i etyki;

- 2) jest kreatywny i konsekwentny w realizacji zadań;
  - 3) przewiduje skutki podejmowanych działań;
  - 4) jest otwarty na zmiany;
  - 5) potrafi radzić sobie ze stresem;
  - 6) aktualizuje wiedzę i doskonali umiejętności zawodowe;
  - 7) przestrzega tajemnicy zawodowej;
  - 8) potrafi ponosić odpowiedzialność za podejmowane działania;
  - 9) potrafi negocjować warunki porozumień;
  - 10) współpracuje w zespole.
- 2) efekty kształcenia wspólne dla zawodów w ramach obszaru mechanicznego i górnictwo-hutniczego, stanowiące podbudowę do kształcenia w zawodzie lub grupie zawodów PKZ(M.a) i PKZ(M.d);

PKZ(M.a) Umiejętności stanowiące podbudowę do kształcenia w zawodach: mechanik-operator pojazdów i maszyn rolniczych, zegarmistrz, optyk-mechanik, mechanik precyzyjny, mechanik automatyki przemysłowej i urządzeń precyzyjnych, mechanik-monter maszyn i urządzeń, mechanik pojazdów samochodowych, operator obrabiarek skrawających, ślusarz, kowal, monter kadłubów okrętowych, blacharz samochodowy, blacharz, lakiernik, technik optyk, technik mechanik lotniczy, technik mechanik okrętowy, technik budownictwa okrętowego, technik pojazdów samochodowych, technik mechanizacji rolnictwa, technik mechanik, monter mechatronik, elektromechanik pojazdów samochodowych, technik mechatronik, technik transportu drogowego, technik energetyk, modelarz odlewniczy, technik wiertnik, technik górnictwa podziemnego, technik górnictwa otworowego, technik górnictwa odkrywkowego, technik przeróbki kopalin stałych, technik odlewnik, technik hutnik, operator maszyn i urządzeń odlewniczych, operator maszyn i urządzeń metalurgicznych, operator maszyn i urządzeń do obróbki plastycznej, operator maszyn i urządzeń do przetwórstwa tworzyw sztucznych, złotnik-jubiler

Uczeń:

- 1) przestrzega zasad sporządzania rysunku technicznego maszynowego;
- 2) sporządza szkice części maszyn;
- 3) sporządza rysunki techniczne z wykorzystaniem technik komputerowych;
- 4) rozróżnia części maszyn i urządzeń;
- 5) rozróżnia rodzaje połączeń;
- 6) przestrzega zasad tolerancji i pasowań;
- 7) rozróżnia materiały konstrukcyjne i eksploatacyjne;
- 8) rozróżnia środki transportu wewnętrznego;
- 9) dobiera sposoby transportu i składowania materiałów;
- 10) rozpoznaje rodzaje korozji oraz określa sposoby ochrony przed korozją;
- 11) rozróżnia techniki i metody wytwarzania części maszyn i urządzeń;
- 12) rozróżnia maszyny, urządzenia i narzędzia do obróbki ręcznej i maszynowej;
- 13) rozróżnia przyrządy pomiarowe stosowane podczas obróbki ręcznej i maszynowej;
- 14) wykonuje pomiary warsztatowe;
- 15) rozróżnia metody kontroli jakości wykonanych prac;
- 16) określa budowę oraz przestrzega zasad działania maszyn i urządzeń;
- 17) posługuje się dokumentacją techniczną maszyn i urządzeń oraz przestrzega norm dotyczących rysunku technicznego, części maszyn, materiałów konstrukcyjnych i eksploatacyjnych;
- 18) stosuje programy komputerowe wspomagające wykonywanie zadań.

PKZ(M.d) Umiejętności stanowiące podbudowę do kształcenia w zawodach: operator maszyn i urządzeń odlewniczych, operator maszyn i urządzeń metalurgicznych, operator maszyn i urządzeń do obróbki plastycznej, operator maszyn i urządzeń do przetwórstwa tworzyw sztucznych, technik odlewnik, technik hutnik

Uczeń:

- 1) rozpoznaje materiały konstrukcyjne i eksploatacyjne;
- 2) rozróżnia rodzaje obróbki cieplnej i cieplno-chemicznej;
- 3) rozróżnia technologie kształtowania wyrobów poprzez obróbkę ręczną, mechaniczną, spajanie, plastyczne kształtowanie oraz odlewanie stopów Fe-C, metali nieżelaznych i ich stopów oraz materiałów niemetalowych;
- 4) dobiera przyrządy pomiarowe oraz wykonuje pomiary części maszyn;
- 5) dobiera narzędzia do obróbki ręcznej, mechanicznej, spajania i plastycznego kształtowania metali;

- 6) wykonuje operacje obróbki ręcznej, mechanicznej, spajania i plastycznego kształtowania metali;
- 7) stosuje programy komputerowe wspomagające wykonywanie zadań.

3) efekty kształcenia właściwe dla kwalifikacji wyodrębnionej w zawodzie operator maszyn i urządzeń metalurgicznych opisane w części II:

#### M.6. Użytkowanie maszyn i urządzeń stosowanych w procesach metalurgicznych

##### 1. Użytkowanie maszyn i urządzeń do przygotowania materiałów wsadowych w procesach metalurgicznych

Uczeń:

- 1) rozróżnia materiały wsadowe stosowane w procesach metalurgicznych;
- 2) rozróżnia urządzenia metalurgiczne stosowane w procesach przygotowania rud metali;
- 3) rozróżnia urządzenia transportowe stosowane w procesie przygotowania rud metali do procesów metalurgicznych;
- 4) dobiera rodzaj, skład przetwarzanych materiałów i parametry procesów przygotowania materiałów wsadowych zgodnie z dokumentacją technologiczną;
- 5) określa na podstawie dokumentacji technologicznej parametry procesów przygotowania materiałów wsadowych do procesów redukcji rud metali;
- 6) użytkuje urządzenia do wzbogacania i mechanicznej przeróbki rud metali;
- 7) użytkuje urządzenia pomocnicze stosowane w procesach przygotowania materiałów wsadowych do procesów metalurgicznych;
- 8) odczytuje wskazania aparatury kontrolno-pomiarowej stosowanej w urządzeniach ciągów technologicznych przygotowania rud metali do procesów metalurgicznych;
- 9) wykonuje bieżące przeglądy i konserwacje maszyn i urządzeń wykorzystywanych do przygotowania materiałów wsadowych do procesów metalurgicznych;
- 10) użytkuje urządzenia i systemy komputerowe w zakresie sterowania procesami przygotowania materiałów wsadowych do procesów metalurgicznych;
- 11) prowadzi bieżącą dokumentację procesów przygotowania materiałów wsadowych do procesów metalurgicznych.

##### 2. Użytkowanie pieców do redukcji i ogniowego wzbogacania rud metali

Uczeń:

- 1) rozróżnia metody i etapy procesów redukcji i ogniowego wzbogacania rud metali;
- 2) określa produkty podstawowe i uboczne procesów redukcji i ogniowego wzbogacania rud metali oraz sposoby ich dalszego wykorzystania lub utylizacji;
- 3) określa rodzaje i zastosowanie proszków metali otrzymywanych w procesach redukcji rud metali;
- 4) rozpoznaje piece stosowane do redukcji i ogniowego wzbogacania rud metali oraz ich podzespoły i elementy;
- 5) rozróżnia materiały stosowane do budowy pieców do redukcji lub ogniowego wzbogacania rud metali;
- 6) dobiera materiały wsadowe oraz parametry procesów redukcji rud metali i ogniowego wzbogacania rud metali na podstawie dokumentacji technologicznej;
- 7) użytkuje piece i urządzenia pomocnicze stosowane do redukcji i ogniowego wzbogacania rud metali;
- 8) reguluje parametry pracy pieców do redukcji i ogniowego wzbogacania rud metali;
- 9) wykonuje bieżące przeglądy i konserwacje maszyn i urządzeń stosowanych w procesie redukcji i ogniowego wzbogacania rud metali;
- 10) prowadzi bieżącą dokumentację procesów przebiegających w piecach do redukcji i ogniowego wzbogacania rud metali;
- 11) użytkuje urządzenia i systemy komputerowe w zakresie sterowania procesami redukcji i ogniowego wzbogacania rud metali.

##### 3. Użytkowanie pieców i urządzeń do wytwarzania metali oraz pieców i urządzeń do ich rafinacji

Uczeń:

- 1) rozróżnia metody i etapy procesów wytwarzania metali;
- 2) wskazuje produkty podstawowe i uboczne procesów wytwarzania i rafinacji metali oraz sposoby dalszego ich wykorzystania lub utylizacji;
- 3) rozpoznaje elementy konstrukcyjne pieców i urządzeń do wytwarzania metali;
- 4) rozróżnia materiały ogniotrwałe stosowane do budowy pieców i urządzeń do wytwarzania metali;
- 5) rozpoznaje urządzenia pomocnicze wykorzystywane w procesie wytwarzania metali;

- 6) dobiera materiały wsadowe i parametry procesów wytwarzania metali na podstawie dokumentacji technologicznej;
- 7) wykonuje czynności z zakresu dozowania materiałów wsadowych, spustu ciekłego metalu i żużła, pobierania próbek do badań laboratoryjnych oraz użytkuje urządzenia pomocnicze pieców do wytwarzania metali;
- 8) reguluje parametry pracy pieców i urządzeń do wytwarzania metali oraz skład chemiczny ciekłego metalu;
- 9) odczytuje wskazania aparatury kontrolno-pomiarowej stosowanej do monitorowania procesów wytwarzania metali;
- 10) użytkuje urządzenia komputerowe w zakresie sterowania procesami wytwarzania metali;
- 11) określa rodzaje i zastosowanie proszków metali otrzymywanych metodami hydrometalurgicznymi;
- 12) użytkuje urządzenia stosowane do otrzymywania proszków metali metodami hydrometalurgicznymi;
- 13) prowadzi bieżącą dokumentację procesów wytwarzania metali i proszków metali;
- 14) wykonuje bieżące przeglądy i konserwacje maszyn i urządzeń stosowanych w procesie wytwarzania metali oraz ich rafinacji.

4. Użytkowanie maszyn rozlewniczych, urządzeń do ciągłego odlewania metali oraz urządzeń do wytwarzania rozpylanych proszków metali

Uczeń:

- 1) rozróżnia metody odlewania metali w procesach metalurgicznych;
- 2) rozpoznaje elementy i podzespoły maszyn rozlewniczych i urządzeń do ciągłego odlewania metali oraz urządzeń do wytwarzania rozpylanych proszków metali;
- 3) dobiera materiały pomocnicze i ogniotrwałe do procesów odlewania metali;
- 4) określa rodzaje, własności i zastosowanie proszków metali wytwarzanych metodą rozpylania;
- 5) określa parametry procesów odlewania metali;
- 6) użytkuje maszyny rozlewnicze i urządzenia do ciągłego odlewania metali;
- 7) użytkuje urządzenia do wytwarzania proszków metali metodą rozpylania;
- 8) użytkuje urządzenia i systemy komputerowe w zakresie sterowania procesami odlewania metali;
- 9) reguluje parametry procesów odlewania metali w maszynach rozlewniczych, urządzeniach do ciągłego odlewania metali oraz w urządzeniach do wytwarzania rozpylanych proszków metali;
- 10) wykonuje bieżące przeglądy i konserwacje maszyn rozlewniczych, urządzeń do ciągłego odlewania metali oraz urządzeń wytwarzania rozpylanych proszków metali;
- 11) prowadzi bieżącą dokumentację procesów odlewania metali.

### 3. WARUNKI REALIZACJI KSZTAŁCENIA W ZAWODZIE

Szkoła podejmująca kształcenie w zawodzie operator maszyn i urządzeń metalurgicznych powinna posiadać następujące pomieszczenia dydaktyczne:

- 1) pracownię budowy i eksploatacji maszyn i urządzeń, wyposażoną w: stanowiska rysunkowe (jedno stanowisko dla jednego ucznia), modele brył geometrycznych, części maszyn, modele połączeń, modele napędów, układów smarowania, modele maszyn i urządzeń transportu wewnętrznego, modele sprężarek, wentylatorów, pomp, części maszyn z różnymi postaciami zużycia, narzędzia do obróbki ręcznej i maszynowej metali, narzędzia monterskie, przyrządy pomiarowe, dokumentację techniczną, instrukcje obsługi maszyn i urządzeń metalurgicznych, katalogi maszyn, urządzeń, materiałów eksploatacyjnych, normy dotyczące zasad wykonywania rysunku technicznego oraz elementów znormalizowanych stosowanych w budowie maszyn;
- 2) pracownię technik wytwarzania materiałów hutniczych w procesach metalurgicznych, wyposażoną w: próbki materiałów wsadowych stosowanych w procesach metalurgicznych, metali nieżelaznych i ich stopów, stopów Fe-C, proszków metali, materiałów ogniotrwałych, pomoce dydaktyczne ilustrujące budowę oraz zasady działania pieców i urządzeń oraz ciągów technologicznych, modele pieców i urządzeń wykorzystywanych w procesach redukcji rud, wytopu i rafinacji metali, wytwarzania wyrobów metodami metalurgii proszków, dokumentację techniczną, instrukcje obsługi maszyn i urządzeń stosowanych w procesach metalurgicznych, oprogramowanie do symulacji procesów metalurgicznych do wykorzystania w szkolnej pracowni komputerowej, katalogi maszyn i urządzeń stosowanych w procesach metalurgicznych;
- 3) pracownię mechanizacji i automatyzacji procesów metalurgicznych, wyposażoną w: przyrządy do pomiaru wielkości elektrycznych, elementy obwodów elektrycznych, maszyny i urządzenia elektryczne, osprzęt instalacji elektrycznych, elementy układów sterowania pneumatycznego i hydraulicznego, modele manipulatorów i robotów przemysłowych, pomoce dydaktyczne ilustrujące budowę, zasadę działania i zastosowanie manipulatorów i robotów przemysłowych, oprogramowanie do symulacji automatycznej regulacji procesów metalurgicznych, kontroli jakości oraz sterowania procesami metalurgicznymi do wykorzystania w szkolnej pracowni komputerowej;
- 4) warsztaty szkolne, w których powinny być zorganizowane następujące stanowiska:

- a) stanowiska do obróbki ręcznej metali (jedno stanowisko dla jednego ucznia), wyposażone w: stół ślusarski, narzędzia do obróbki ręcznej, przyrządy pomiarowe, przyrządy i urządzenia do kształtowania elementów metalowych metodą obróbki plastycznej na zimno,
- b) stanowiska do spajania i cięcia metali (jedno stanowisko dla jednego ucznia), wyposażone w: przyrządy do spawania elektrycznego i gazowego, lutowania oraz środki ochrony indywidualnej i zbiorowej,
- c) stanowiska do obróbki mechanicznej skrawaniem (jedno stanowisko dla dwóch uczniów), wyposażone w: wiertarkę kadłubową lub słupową, tokarkę uniwersalną, frezarkę uniwersalną, szlifierkę do płaszczyzn, otworów i wałków, narzędzia skrawające, przyrządy i uchwyty obróbkowe, przyrządy pomiarowe,
- d) stanowiska do przygotowania materiałów wsadowych (jedno stanowisko dla pięciu uczniów), wyposażone w: zasobniki z materiałami wsadowymi do procesów metalurgicznych, urządzenia do rozdrabniania i przesiewania, ważenia i dozowania materiałów wsadowych,
- e) stanowiska do wytwarzania metali (jedno stanowisko dla pięciu uczniów), wyposażone w: piec elektryczny oporowy, indukcyjny, przyrządy do pomiaru temperatury ciekłego metalu i parametrów pracy pieców, narzędzia do pobierania próbek ciekłego metalu, formy do odlewania próbek do badań laboratoryjnych, urządzenia i środki do napraw bieżących pieców i urządzeń do wytwarzania metali i kadzi odlewniczych,
- f) stanowiska do prasowania i spiekania kształtek z proszków metali (jedno stanowisko dla pięciu uczniów), wyposażone w: prasę mechaniczną do prasowania i kształtowania wyprasek z proszków metali, piec oporowy z możliwością wytworzenia atmosfery ochronnej, urządzenia do przesiewania proszków metali, przyrządy pomiarowe do pomiarów kształtek; ponadto każde stanowisko powinno być wyposażone w: instrukcje obsługi maszyn i urządzeń, dokumentacje techniczne i technologiczne, katalogi maszyn i urządzeń, normy dotyczące doboru parametrów wykonywanych procesów, środki ochrony indywidualnej i zbiorowej.

Kształcenie praktyczne może odbywać się w: pracowniach i warsztatach szkolnych, placówkach kształcenia praktycznego oraz podmiotach stanowiących potencjalne miejsce zatrudnienia absolwentów szkół kształcących w zawodzie.

W ramach kształcenia praktycznego szkoła jest zobowiązana do zorganizowania zajęć praktycznych na stanowiskach pracy w zakładzie metalurgicznym. Tematyka tych zajęć musi uwzględniać: obsługiwanie pieców, maszyn i urządzeń wykorzystywanych w procesach przygotowania i wzbogacania rud metali, wytwarzania metali i ich rafinacji oraz odlewania metali.

#### 4. MINIMALNA LICZBA GODZIN KSZTAŁCENIA ZAWODOWEGO<sup>1)</sup>

Efekty kształcenia wspólne dla wszystkich zawodów oraz efekty kształcenia wspólne dla zawodów w ramach obszaru mechanicznego i górnictwo-hutniczego stanowiące podbudowę do kształcenia w zawodzie lub grupie zawodów	400 godz.
M.6. Użytkowanie maszyn i urządzeń stosowanych w procesach metalurgicznych	400 godz.

<sup>1)</sup> W szkole liczbę godzin kształcenia zawodowego należy dostosować do wymiaru godzin określonego w przepisach w sprawie ramowych planów nauczania w szkołach publicznych, przewidzianego dla kształcenia zawodowego, zachowując minimalną liczbę godzin wskazanych w tabeli odpowiednio dla efektów kształcenia: wspólnych dla wszystkich zawodów i wspólnych dla zawodów w ramach obszaru kształcenia stanowiących podbudowę do kształcenia w zawodzie lub grupie zawodów oraz właściwych dla kwalifikacji wyodrębnionych w zawodzie.

#### 5. MOŻLIWOŚCI UZYSKIWANIA DODATKOWYCH KWALIFIKACJI W ZAWODACH W RAMACH OBSZARU KSZTAŁCENIA OKREŚLONEGO W KLASYFIKACJI ZAWODÓW SZKOLNICTWA ZAWODOWEGO

Absolwent szkoły kształcącej w zawodzie operator maszyn i urządzeń metalurgicznych po potwierdzeniu kwalifikacji M.6. Użytkowanie maszyn i urządzeń stosowanych w procesach metalurgicznych może uzyskać dyplom potwierdzający kwalifikacje w zawodzie technik hutnik po potwierdzeniu dodatkowo kwalifikacji M.7. Użytkowanie maszyn i urządzeń do obróbki plastycznej metali i M.38. Organizacja i prowadzenie procesów metalurgicznych oraz obróbki plastycznej metali oraz uzyskaniu wykształcenia średniego.



### **ZAŁĄCZNIK 3. Procedury przeprowadzania i organizowania egzaminu potwierdzającego kwalifikacje w zawodzie**

Aktualne procedury dotyczące przeprowadzania i organizowania egzaminu potwierdzającego kwalifikacje w zawodzie są dostępne na stronie internetowej Centralnej Komisji Egzaminacyjnej pod adresem <http://www.cke.edu.pl>.

## ZAŁĄCZNIK 4. Wzór deklaracji przystąpienia do egzaminu dla ucznia/słuchacza/absolwenta

DEKLARACJA PRZYSTĄPIENIA DO EGZAMINU																										
----- miejscowość, data <table style="display: inline-table; border: 1px solid black;"><tr><td style="width: 20px; height: 20px;"></td><td style="width: 20px; height: 20px;"></td><td style="width: 20px; height: 20px;"></td><td style="width: 20px; height: 20px;"></td><td style="width: 20px; height: 20px;"></td><td style="width: 20px; height: 20px;"></td><td style="width: 20px; height: 20px;"></td><td style="width: 20px; height: 20px;"></td></tr></table>																										
<b>Dane osobowe ucznia /słuchacza /absolwenta (wypełnić drukowanymi literami):</b>																										
Nazwisko:	<table border="1" style="width: 100%; border-collapse: collapse;"><tr><td style="width: 15px; height: 15px;"></td><td style="width: 15px; height: 15px;"></td><td style="width: 15px; height: 15px;"></td><td style="width: 15px; height: 15px;"></td><td style="width: 15px; height: 15px;"></td><td style="width: 15px; height: 15px;"></td><td style="width: 15px; height: 15px;"></td><td style="width: 15px; height: 15px;"></td><td style="width: 15px; height: 15px;"></td><td style="width: 15px; height: 15px;"></td><td style="width: 15px; height: 15px;"></td><td style="width: 15px; height: 15px;"></td><td style="width: 15px; height: 15px;"></td><td style="width: 15px; height: 15px;"></td><td style="width: 15px; height: 15px;"></td><td style="width: 15px; height: 15px;"></td><td style="width: 15px; height: 15px;"></td></tr></table>																									
Imię (imiona):	<table border="1" style="width: 100%; border-collapse: collapse;"><tr><td style="width: 15px; height: 15px;"></td><td style="width: 15px; height: 15px;"></td><td style="width: 15px; height: 15px;"></td><td style="width: 15px; height: 15px;"></td><td style="width: 15px; height: 15px;"></td><td style="width: 15px; height: 15px;"></td><td style="width: 15px; height: 15px;"></td><td style="width: 15px; height: 15px;"></td><td style="width: 15px; height: 15px;"></td><td style="width: 15px; height: 15px;"></td><td style="width: 15px; height: 15px;"></td><td style="width: 15px; height: 15px;"></td><td style="width: 15px; height: 15px;"></td><td style="width: 15px; height: 15px;"></td><td style="width: 15px; height: 15px;"></td><td style="width: 15px; height: 15px;"></td><td style="width: 15px; height: 15px;"></td><td style="width: 15px; height: 15px;"></td></tr></table>																									
Data i miejsce urodzenia:	<table border="1" style="display: inline-table; border-collapse: collapse;"><tr><td style="width: 20px; height: 20px;"></td><td style="width: 20px; height: 20px;"></td><td style="width: 20px; height: 20px;"></td><td style="width: 20px; height: 20px;"></td><td style="width: 20px; height: 20px;"></td><td style="width: 20px; height: 20px;"></td><td style="width: 20px; height: 20px;"></td><td style="width: 20px; height: 20px;"></td></tr></table> <table border="1" style="display: inline-table; border-collapse: collapse;"><tr><td style="width: 15px; height: 15px;"></td><td style="width: 15px; height: 15px;"></td><td style="width: 15px; height: 15px;"></td><td style="width: 15px; height: 15px;"></td><td style="width: 15px; height: 15px;"></td><td style="width: 15px; height: 15px;"></td><td style="width: 15px; height: 15px;"></td><td style="width: 15px; height: 15px;"></td><td style="width: 15px; height: 15px;"></td><td style="width: 15px; height: 15px;"></td><td style="width: 15px; height: 15px;"></td><td style="width: 15px; height: 15px;"></td><td style="width: 15px; height: 15px;"></td><td style="width: 15px; height: 15px;"></td><td style="width: 15px; height: 15px;"></td><td style="width: 15px; height: 15px;"></td><td style="width: 15px; height: 15px;"></td></tr></table>																									
Numer PESEL:	<table border="1" style="width: 100%; border-collapse: collapse;"><tr><td style="width: 15px; height: 15px;"></td><td style="width: 15px; height: 15px;"></td><td style="width: 15px; height: 15px;"></td><td style="width: 15px; height: 15px;"></td><td style="width: 15px; height: 15px;"></td><td style="width: 15px; height: 15px;"></td><td style="width: 15px; height: 15px;"></td><td style="width: 15px; height: 15px;"></td><td style="width: 15px; height: 15px;"></td><td style="width: 15px; height: 15px;"></td><td style="width: 15px; height: 15px;"></td><td style="width: 15px; height: 15px;"></td><td style="width: 15px; height: 15px;"></td><td style="width: 15px; height: 15px;"></td><td style="width: 15px; height: 15px;"></td><td style="width: 15px; height: 15px;"></td><td style="width: 15px; height: 15px;"></td><td style="width: 15px; height: 15px;"></td></tr></table>																									
<i>w przypadku braku numeru PESEL - seria i numer paszportu lub innego dokumentu potwierdzającego tożsamość</i>																										
<b>Adres zamieszkania (wypełnić drukowanymi literami):</b>																										
miejscowość:	<table border="1" style="width: 100%; border-collapse: collapse;"><tr><td style="width: 15px; height: 15px;"></td><td style="width: 15px; height: 15px;"></td><td style="width: 15px; height: 15px;"></td><td style="width: 15px; height: 15px;"></td><td style="width: 15px; height: 15px;"></td><td style="width: 15px; height: 15px;"></td><td style="width: 15px; height: 15px;"></td><td style="width: 15px; height: 15px;"></td><td style="width: 15px; height: 15px;"></td><td style="width: 15px; height: 15px;"></td><td style="width: 15px; height: 15px;"></td><td style="width: 15px; height: 15px;"></td><td style="width: 15px; height: 15px;"></td><td style="width: 15px; height: 15px;"></td><td style="width: 15px; height: 15px;"></td><td style="width: 15px; height: 15px;"></td><td style="width: 15px; height: 15px;"></td><td style="width: 15px; height: 15px;"></td></tr></table>																									
ulica i numer domu:	<table border="1" style="width: 100%; border-collapse: collapse;"><tr><td style="width: 15px; height: 15px;"></td><td style="width: 15px; height: 15px;"></td><td style="width: 15px; height: 15px;"></td><td style="width: 15px; height: 15px;"></td><td style="width: 15px; height: 15px;"></td><td style="width: 15px; height: 15px;"></td><td style="width: 15px; height: 15px;"></td><td style="width: 15px; height: 15px;"></td><td style="width: 15px; height: 15px;"></td><td style="width: 15px; height: 15px;"></td><td style="width: 15px; height: 15px;"></td><td style="width: 15px; height: 15px;"></td><td style="width: 15px; height: 15px;"></td><td style="width: 15px; height: 15px;"></td><td style="width: 15px; height: 15px;"></td><td style="width: 15px; height: 15px;"></td><td style="width: 15px; height: 15px;"></td><td style="width: 15px; height: 15px;"></td></tr></table>																									
kod pocztowy i poczta:	<table border="1" style="width: 100%; border-collapse: collapse;"><tr><td style="width: 15px; height: 15px;"></td><td style="width: 15px; height: 15px;"></td><td style="width: 15px; height: 15px;"></td><td style="width: 15px; height: 15px;"></td><td style="width: 15px; height: 15px;"></td><td style="width: 15px; height: 15px;"></td><td style="width: 15px; height: 15px;"></td><td style="width: 15px; height: 15px;"></td><td style="width: 15px; height: 15px;"></td><td style="width: 15px; height: 15px;"></td><td style="width: 15px; height: 15px;"></td><td style="width: 15px; height: 15px;"></td><td style="width: 15px; height: 15px;"></td><td style="width: 15px; height: 15px;"></td><td style="width: 15px; height: 15px;"></td><td style="width: 15px; height: 15px;"></td><td style="width: 15px; height: 15px;"></td><td style="width: 15px; height: 15px;"></td></tr></table>																									
nr telefonu z kierunkowym:	<table border="1" style="width: 100%; border-collapse: collapse;"><tr><td style="width: 15px; height: 15px;"></td><td style="width: 15px; height: 15px;"></td><td style="width: 15px; height: 15px;"></td><td style="width: 15px; height: 15px;"></td><td style="width: 15px; height: 15px;"></td><td style="width: 15px; height: 15px;"></td><td style="width: 15px; height: 15px;"></td><td style="width: 15px; height: 15px;"></td><td style="width: 15px; height: 15px;"></td><td style="width: 15px; height: 15px;"></td><td style="width: 15px; height: 15px;"></td><td style="width: 15px; height: 15px;"></td><td style="width: 15px; height: 15px;"></td><td style="width: 15px; height: 15px;"></td><td style="width: 15px; height: 15px;"></td><td style="width: 15px; height: 15px;"></td><td style="width: 15px; height: 15px;"></td><td style="width: 15px; height: 15px;"></td></tr></table> mail: _____																									
<b>Deklaruję przystąpienie do egzaminu potwierdzającego kwalifikacje w zawodzie</b>																										
<table border="1" style="width: 100%; border-collapse: collapse;"><tr><td style="width: 15px; height: 15px;"></td><td style="width: 15px; height: 15px;"></td><td style="width: 15px; height: 15px;"></td><td style="width: 15px; height: 15px;"></td><td style="width: 15px; height: 15px;"></td><td style="width: 15px; height: 15px;"></td><td style="width: 15px; height: 15px;"></td><td style="width: 15px; height: 15px;"></td></tr></table> symbol cyfrowy									----- nazwa zawodu																	
<table border="1" style="width: 100%; border-collapse: collapse;"><tr><td style="width: 15px; height: 15px;"></td><td style="width: 15px; height: 15px;"></td><td style="width: 15px; height: 15px;"></td></tr></table> oznaczenie kwalifikacji zgodne z podstawą programową				----- nazwa kwalifikacji																						
<input type="checkbox"/> po raz pierwszy* <input type="checkbox"/> po raz kolejny* do części <input type="checkbox"/> pisemnej* i <input type="checkbox"/> praktycznej*																										
<b>Jestem:</b>																										
- uczniem/słuchaczem <input type="checkbox"/> <u>zsz</u> * / <input type="checkbox"/> technikum* / <input type="checkbox"/> szkoły policealnej* / <input type="checkbox"/> kwalifikacyjnego kursu zawodowego*																										
- absolwentem* <input type="checkbox"/> <u>zsz</u> * / <input type="checkbox"/> technikum* / <input type="checkbox"/> szkoły policealnej* / <input type="checkbox"/> kwalifikacyjnego kursu zawodowego*																										
<input type="checkbox"/> (miesiąc i rok ukończenia szkoły/kwalifikacyjnego kursu zawodowego: .....)																										
-----																										
----- nazwa szkoły/organizatora kwalifikacyjnego kursu zawodowego, adres																										
<b>Do deklaracji dołączam:</b> <input type="checkbox"/> Świadectwo ukończenia szkoły*																										
<input type="checkbox"/> Zaświadczenie ukończenia kwalifikacyjnego kursu zawodowego*																										
<input type="checkbox"/> Oryginał / <input type="checkbox"/> duplikat świadectwa uzyskanego za granicą*																										
<input type="checkbox"/> Zaświadczenie wydane na podstawie przepisów w sprawie nostryfikacji świadectw szkolnych i świadectw maturalnych uzyskanych za granicą*																										
<input type="checkbox"/> Proszę o dostosowanie warunków i formy przeprowadzania egzaminu* do moich indywidualnych potrzeb na podstawie załączonych dokumentów:																										
<input type="checkbox"/> Orzeczenie o potrzebie indywidualnego nauczania*																										
<input type="checkbox"/> Zaświadczenie o stanie zdrowia wydane przez lekarza*																										
<input type="checkbox"/> Zaświadczenie potwierdzające występowanie dysfunkcji wydane przez lekarza*																										
<input type="checkbox"/> Opinia poradni psychologiczno-pedagogicznej/poradni specjalistycznej o specyficznych trudnościach w uczeniu się*																										
<input type="checkbox"/> Opinia rady pedagogicznej*																										
Wyrażam zgodę na przetwarzanie moich danych osobowych do celów związanych z egzaminem potwierdzającym kwalifikacje w zawodzie.																										
*właściwe zaznaczyć	----- czytelny podpis																									

## ZAŁĄCZNIK 5. Wzór wniosku o dopuszczenie do egzaminu eksternistycznego zawodowego

### WNIOSEK O DOPUSZCZENIE DO EGZAMINU EKSTERNISTYCZNEGO ZAWODOWEGO

..... miejscowość, data d d m m ł ł ł ł

#### Dane osobowe (wypełnić drukowanymi literami):

Nazwisko: .....

Imię (imiona): .....

Data i miejsce urodzenia: .....

d d m m ł ł ł ł

Numer PESEL: .....

w przypadku braku numeru PESEL - seria i numer paszportu lub innego dokumentu potwierdzającego tożsamość

#### Adres zamieszkania (wypełnić drukowanymi literami):

miejscowość: .....

ulica i numer domu: .....

kod pocztowy i poczta: .....

nr telefonu (z kierunkowym): .....

mail: .....

#### Proszę o dopuszczenie do egzaminu potwierdzającego kwalifikacje w zawodzie

.....  
symbol cyfrowy zawodu

.....  
nazwa zawodu

.....  
oznaczenie kwalifikacji  
zgodne z podstawą  
programową

.....  
nazwa kwalifikacji

- po raz pierwszy\*  
 po raz kolejny\* do części  pisemnej\* i  praktycznej\*

Proszę o dostosowanie warunków i formy przeprowadzania egzaminu\* do moich indywidualnych potrzeb na podstawie załączonej opinii poradni psychologiczno-pedagogicznej/załączonego zaświadczenia lekarskiego o stanie zdrowia.

#### Do wniosku dołączam:

1. świadectwo ukończenia  gimnazjum\*/  ośmioletniej szkoły podstawowej\*/  innej szkoły\*
2. dokumenty potwierdzające co najmniej dwa lata kształcenia lub pracy w zawodzie, w którym wyodrębniono kwalifikację w zakresie której zamierzam zdawać egzamin:
  - 1) .....
  - 2) .....
  - 3) .....
  - 4) .....
  - 5) .....
  - 6) .....
3.  opinia poradni psychologiczno-pedagogicznej\*/  zaświadczenie lekarskie o stanie zdrowia\*
4.  wniosek o zwolnienie z całości lub części opłaty i  dokumenty potwierdzające wysokość dochodów.

Wyrażam zgodę na przetwarzanie moich danych osobowych do celów związanych z egzaminem potwierdzającym kwalifikacje w zawodzie.

\*właściwe zaznaczyć

.....  
czytelny podpis

**ZAŁĄCZNIK 6. Wykaz Okręgowych Komisji Egzaminacyjnych**

Okręgowa Komisja Egzaminacyjna w Gdańsku

<http://www.oke.gda.pl/>

Okręgowa Komisja Egzaminacyjna w Jaworznie

<http://www.oke.jaworzno.pl/>

Okręgowa Komisja Egzaminacyjna w Krakowie

<http://www.oke.krakow.pl/>

Okręgowa Komisja Egzaminacyjna w Łomży

<http://www.oke.lomza.pl/>

Okręgowa Komisja Egzaminacyjna w Łodzi

<http://www.komisja.pl/>

Okręgowa Komisja Egzaminacyjna w Poznaniu

<http://www.oke.poznan.pl/>

Okręgowa Komisja Egzaminacyjna w Warszawie

<http://www.oke.waw.pl/>

Okręgowa Komisja Egzaminacyjna we Wrocławiu

<http://www.oke.wroc.pl/>

## SŁOWNIK POJĘĆ

**Szkoła** – należy przez to rozumieć trzy typy szkół ponadgimnazjalnych:

- zasadniczą szkołę zawodową,
- czteroletnie technikum,
- szkołę policealną.

**Placówka** – należy przez to rozumieć placówkę kształcenia ustawicznego lub placówkę kształcenia praktycznego.

**Dyrektor szkoły/placówki** – należy przez to rozumieć dyrektora szkoły/placówki, w której jest realizowane kształcenie zawodowe.

**Pracodawca** – należy przez to rozumieć pracodawcę, u którego jest realizowane kształcenie zawodowe.

**Ośrodek egzaminacyjny** – należy przez to rozumieć szkołę, placówkę lub pracodawcę, upoważnione przez dyrektora komisji okręgowej do zorganizowania części praktycznej egzaminu.

**Egzamin zawodowy** – należy przez to rozumieć egzamin potwierdzający kwalifikacje w zawodzie przeprowadzany z zakresu danej kwalifikacji wyodrębnionej w tym zawodzie, zgodnie z klasyfikacją zawodów szkolnictwa zawodowego.

**Kwalifikacja w zawodzie** – wyodrębniony w danym zawodzie zestaw oczekiwanych efektów kształcenia, których osiągnięcie potwierdza świadectwo wydane przez okręgową komisję egzaminacyjną, po zdaniu egzaminu potwierdzającego kwalifikacje w zawodzie w zakresie jednej kwalifikacji.

**Podstawa programowa kształcenia w zawodach** – obowiązkowe zestawy celów kształcenia i treści nauczania opisanych w formie oczekiwanych efektów kształcenia: wiedzy, umiejętności zawodowych oraz kompetencji personalnych i społecznych, niezbędnych dla zawodów lub kwalifikacji wyodrębnionych w zawodach, uwzględniane w programach nauczania i umożliwiające ustalenie kryteriów ocen szkolnych i wymagań egzaminacyjnych oraz warunki realizacji kształcenia w zawodach, w tym zalecane wyposażenie w pomoce dydaktyczne i sprzęt oraz minimalna liczba godzin kształcenia zawodowego.



**Formy pozaszkolne** – należy przez to rozumieć formy uzyskiwania i uzupełniania wiedzy, umiejętności i kwalifikacji zawodowych w placówkach i ośrodkach kształcenia ustawicznego i praktycznego, a także kwalifikacyjne kursy zawodowe.

**Kwalifikacyjny kurs zawodowy** – należy przez to rozumieć kurs, którego program nauczania uwzględnia podstawę programową kształcenia w zawodach, w zakresie jednej kwalifikacji, którego ukończenie umożliwia przystąpienie do egzaminu potwierdzającego kwalifikacje w zawodzie w zakresie tej kwalifikacji.

**Część pisemna egzaminu przeprowadzana w formie elektronicznej** – należy przez to rozumieć część pisemną egzaminu zawodowego przeprowadzaną z wykorzystaniem elektronicznego systemu przeprowadzania egzaminu.

**Operator** lub **operatorzy egzaminu** – należy przez to rozumieć wskazaną przez dyrektora szkoły/placówki/pracodawcę osobę lub osoby odpowiedzialne za przygotowanie techniczne szkoły/placówki/pracodawcy do przeprowadzenia części pisemnej egzaminu z wykorzystaniem elektronicznego systemu oraz za poprawność funkcjonowania w czasie egzaminu systemu elektronicznego i indywidualnych stanowisk egzaminacyjnych wspomaganých elektronicznie.

**Asystent techniczny** – należy przez to rozumieć osobę lub osoby przygotowujące stanowiska egzaminacyjne wskazane przez kierownika ośrodka egzaminacyjnego, odpowiedzialne za przygotowanie stanowisk egzaminacyjnych i zapewniających prawidłowe funkcjonowanie stanowisk komputerowych, specjalistycznego sprzętu oraz maszyn i urządzeń wykorzystywanych do wykonania zadań egzaminacyjnych w czasie przeprowadzania części praktycznej egzaminu zawodowego.

**Nauczyciel wspomagający** – należy przez to rozumieć specjalistę z zakresu danej niepełnosprawności, o którym mowa w komunikacie dyrektora CKE w sprawie szczegółowej informacji o sposobach dostosowania warunków i form przeprowadzania egzaminu zawodowego.

**Osoby posiadające świadectwa szkolne uzyskane za granicą** – należy przez to rozumieć osoby posiadające świadectwa szkolne uzyskane za granicą, uznane za równorzędne ze świadectwami ukończenia odpowiednich polskich szkół ponadgimnazjalnych lub szkół ponadpodstawowych.

**Zdający ze specjalnymi potrzebami edukacyjnymi** – należy przez to rozumieć:

- uczniów,
- słuchaczy,
- absolwentów

posiadających orzeczenie o potrzebie kształcenia specjalnego lub orzeczenie o potrzebie indywidualnego nauczania, lub opinię poradni psychologiczno-pedagogicznej, w tym poradni specjalistycznej o specyficznych trudnościach w uczeniu się, lub zaświadczenie o stanie zdrowia wydane przez lekarza stwierdzające chorobę lub niesprawność czasową, lub opinię rady pedagogicznej wskazującą konieczność dostosowania warunków egzaminu ze względu na trudności adaptacyjne związane z wcześniejszym kształceniem za granicą, zaburzenia komunikacji językowej, lub sytuację kryzysową lub traumatyczną – osoby niewidome, słabowidzące, niesłyszące, słabosłyszące, z niepełnosprawnością ruchową, w tym z afazją, z upośledzeniem umysłowym w stopniu lekkim, z autyzmem, w tym z zespołem Aspergera, posiadające zaświadczenie lekarskie potwierdzające występowanie danej dysfunkcji, przystępujące do egzaminu potwierdzającego kwalifikację w zawodzie na podstawie świadectwa szkolnego uzyskanego za granicą lub ukończonego kwalifikacyjnego kursu zawodowego lub decyzji dyrektora okręgowej komisji egzaminacyjnej o dopuszczeniu do egzaminu zawodowego eksternistycznego.