

Informator o egzaminie potwierdzającym kwalifikacje w zawodzie

*Technik aranżacji wnętrz
Eksperyment pedagogiczny*



Centralna Komisja Egzaminacyjna

Warszawa 2016

Informator opracowała Centralna Komisja Egzaminacyjna w Warszawie
we współpracy z Okręgową Komisją Egzaminacyjną we Wrocławiu.



Układ graficzny © CKE 2016

Spis treści

Moduł 1. Informacje wprowadzające	4
1. Informacje ogólne o egzaminie zawodowym	4
2. Wymagania, które należy spełnić, aby przystąpić do egzaminu zawodowego.....	5
3. Struktura egzaminu zawodowego	7
Część pisemna egzaminu	7
Część praktyczna egzaminu	12
Podstawa uznania egzaminu za zdany	13
4. Postępowanie po egzaminie	13
Moduł 2. Informacje o zawodzie	15
1. Zadania zawodowe.....	15
2. Wyodrębnienie kwalifikacji w zawodzie	15
3. Możliwości kształcenia w zawodzie	15
4. Wspólne kwalifikacje w zawodach	15
Moduł 3. Wymagania egzaminacyjne z przykładami zadań	16
Kwalifikacja B.AW1. Wykonywanie i realizacja projektów aranżacji wnętrz	16
1. Przykłady zadań do części pisemnej egzaminu	16
2. Przykłady zadania do części praktycznej egzaminu oraz zasady oceniania	21
Kwalifikacja B.AW2. Organizowanie i kontrolowanie robót wykończeniowych we wnętrzach.....	28
1. Przykłady zadań do części pisemnej egzaminu	28
2. Przykłady zadania do części praktycznej egzaminu oraz zasady oceniania	35
Załączniki	43
Załącznik 1. Wykaz wybranych aktów prawnych	44
Załącznik 2. Podstawa programowa kształcenia w zawodzie.....	45
Załącznik 3. Informacja o sposobie organizacji i przeprowadzania egzaminu potwierdzającego kwalifikacje w zawodzie.....	52
Załącznik 4. Wzór deklaracji przystąpienia do egzaminu dla ucznia/słuchacza/absolwenta	53
Załącznik 4a. Wzór deklaracji przystąpienia do egzaminu dla absolwenta zlikwidowanej szkoły/osoby posiadającej świadectwo uzyskane za granicą ...	54
Załącznik 4b. Wzór deklaracji przystąpienia do egzaminu dla uczestnika/absolwenta KKZ..	55
Załącznik 4c. Wzór deklaracji przystąpienia do egzaminu dla osoby dorosłej/eksterna.....	56
Załącznik 5. Wniosek o dopuszczenie do eksternistycznego egzaminu zawodowego	57
Załącznik 6. Wykaz Okręgowych Komisji Egzaminacyjnych	58
Załącznik 7. Wykaz zawodów, w zakresie których nie przeprowadza się egzaminu eksternistycznego zawodowego	59
Słownik pojęć	60

MODUŁ 1. INFORMACJE WPROWADZAJĄCE

1. Informacje ogólne o egzaminie zawodowym

Czym jest egzamin zawodowy?

Od 1 września 2012 r. weszły w życie przepisy wprowadzające zmiany w szkolnictwie zawodowym. W zawodach przedstawionych w nowej klasyfikacji wyodrębniono kwalifikacje. Przez kwalifikację w zawodzie należy rozumieć wyodrębniony w danym zawodzie zestaw oczekiwanych efektów kształcenia, których osiągnięcie potwierdza świadectwo wydane przez okręgową komisję egzaminacyjną, po zdaniu egzaminu potwierdzającego kwalifikacje w zawodzie w zakresie jednej kwalifikacji.

Egzamin potwierdzający kwalifikacje w zawodzie, zwany również egzaminem zawodowym, jest formą oceny poziomu opanowania przez zdającego wiedzy i umiejętności z zakresu danej kwalifikacji wyodrębnionej w zawodzie, ustalonych w podstawie programowej kształcenia w zawodach.

Egzamin zawodowy jest egzaminem zewnętrznym. Umożliwia uzyskanie porównywalnej i obiektywnej oceny poziomu osiągnięć zdającego poprzez zastosowanie jednolitych wymagań, kryteriów oceniania i zasad przeprowadzania egzaminu, opracowanych przez instytucje zewnętrzne, funkcjonujące niezależnie od systemu kształcenia.

Rolę instytucji zewnętrznych pełnią: Centralna Komisja Egzaminacyjna i osiem okręgowych komisji egzaminacyjnych powołanych przez Ministra Edukacji Narodowej w 1999 roku. Na terenie swojej działalności okręgowe komisje egzaminacyjne przygotowują, organizują i przeprowadzają zewnętrzne egzaminy zawodowe. Egzaminami oceniać będą zewnętrzni egzaminatorzy.

Egzamin zawodowy może być przeprowadzany w ciągu całego roku szkolnego w terminie ustalonym przez dyrektora komisji okręgowej, w uzgodnieniu z dyrektorem Komisji Centralnej. Termin egzaminu zawodowego dyrektor komisji okręgowej ogłasza na stronie internetowej komisji okręgowej nie później niż na 5 miesięcy przed terminem egzaminu zawodowego.

Egzamin będzie obejmował zakresem tematycznym kwalifikację, czyli liczba egzaminów w danym zawodzie będzie zależna od liczby kwalifikacji wyodrębnionych w podstawie programowej kształcenia w zawodach. W praktyce będzie to jeden, dwa lub trzy egzaminy w danym zawodzie.

Dla kogo przeprowadzany jest egzamin zawodowy?

Egzamin zawodowy jest przeprowadzany dla:

- uczniów zasadniczych szkół zawodowych i techników oraz uczniów (słuchaczy) szkół policealnych,
- absolwentów zasadniczych szkół zawodowych, techników i szkół policealnych,
- osób, które ukończyły kwalifikacyjny kurs zawodowy,
- osób spełniających warunki określone w przepisach w sprawie egzaminów eksternistycznych,
- osób dorosłych – uczestników praktycznej nauki zawodu dorosłych lub przyuczenia do pracy.

2. Wymagania, które należy spełnić, aby przystąpić do egzaminu zawodowego

Zmiany w formule egzaminu zawodowego i w sposobie jego przeprowadzania są ujęte w rozporządzeniu Ministra Edukacji Narodowej z dnia 14 maja 2015 r. w sprawie szczegółowych warunków i sposobu przeprowadzania egzaminu potwierdzającego kwalifikacje w zawodzie.

Jeśli jesteś **uczniem** lub **słuchaczem**, który zamierza przystąpić do egzaminu zawodowego, to powinieneś:

- 1) wypełnić pisemną deklarację dotyczącą przystąpienia do egzaminu zawodowego (patrz załącznik);
- 2) złożyć wypełnioną deklarację **dyrektorowi szkoły**, nie później niż na 4 miesiące przed terminem egzaminu zawodowego.

Jeśli jesteś **absolwentem**, który zamierza przystąpić do egzaminu zawodowego, to powinieneś:

- 1) wypełnić pisemną deklarację dotyczącą przystąpienia do egzaminu zawodowego (patrz załącznik);
- 2) złożyć wypełnioną deklarację **dyrektorowi komisji okręgowej**, nie później niż na 4 miesiące przed terminem egzaminu zawodowego;
- 3) dołączyć świadectwo ukończenia szkoły prowadzącej kształcenie w zawodzie z wyodrębnioną kwalifikacją, z zakresu której zamierzasz przystąpić do egzaminu zawodowego.

Jeśli uczęszczasz na **kwalifikacyjny kurs zawodowy**, którego termin zakończenia określono nie później niż na miesiąc przed ogłoszoną przez dyrektora OKE datą rozpoczęcia egzaminu zawodowego i zamierzasz przystąpić do egzaminu zawodowego, to powinieneś:

- 1) wypełnić pisemną deklarację dotyczącą przystąpienia do egzaminu zawodowego (patrz załącznik);
- 2) złożyć wypełnioną deklarację **podmiotowi prowadzącemu kwalifikacyjny kurs zawodowy**, nie później niż na 4 miesiące przed terminem egzaminu zawodowego;
- 3) przedłożyć oryginał zaświadczenia o ukończeniu kwalifikacyjnego kursu zawodowego podmiotowi prowadzącemu kwalifikacyjny kurs zawodowy niezwłocznie po ukończeniu kursu.

Jeśli **ukończyłeś kwalifikacyjny kurs zawodowy**, to bezpośrednio po jego ukończeniu składasz deklarację **podmiotowi prowadzącemu kwalifikacyjny kurs zawodowy** wraz z zaświadczeniem o ukończeniu kwalifikacyjnego kursu zawodowego.

Jeśli ukończyłeś **kwalifikacyjny kurs zawodowy** i zamierzasz przystąpić do egzaminu zawodowego, **i nie złożyłeś deklaracji podmiotowi prowadzącemu kwalifikacyjny kurs zawodowy**, to powinieneś:

- 1) wypełnić pisemną deklarację dotyczącą przystąpienia do egzaminu zawodowego (patrz załącznik);
- 2) złożyć wypełnioną deklarację do **komisji okręgowej**, nie później niż na 4 miesiące przed terminem egzaminu zawodowego;
- 3) dołączyć oryginał zaświadczenia o ukończeniu kwalifikacyjnego kursu zawodowego.

Jeśli jesteś osobą **doroślą** – **uczestnikiem praktycznej nauki zawodu dorosłych** lub przyuczenia do pracy dorosłych, to powinienes:

- 1) wypełnić pisemną deklarację dotyczącą przystąpienia do egzaminu zawodowego (patrz załącznik);
- 2) złożyć wypełnioną deklarację **dyrektorowi okręgowej komisji egzaminacyjnej właściwej ze względu zamieszkania**, nie później niż 4 miesiące przed terminem egzaminu zawodowego;
- 3) dołączyć zaświadczenie o ukończeniu przygotowania zawodowego dorosłych.

Jeśli jesteś osobą, która zamierza przystąpić do egzaminu zawodowego **w trybie eksternistycznym**, to powinienes:

- 1) wypełnić wniosek o dopuszczenie do egzaminu eksternistycznego zawodowego (patrz załącznik);
- 2) złożyć wypełniony wniosek do dnia 31 stycznia – jeżeli zamierzasz przystąpić do egzaminu w tym samym roku, w którym składasz wniosek lub do dnia 30 września – jeżeli zamierzasz przystąpić do egzaminu w roku następnym;
- 3) dołączyć świadectwo ukończenia gimnazjum lub ośmioletniej szkoły podstawowej;
- 4) dołączyć dokumenty potwierdzające co najmniej dwa lata kształcenia lub pracy w zawodzie z wyodrębnioną kwalifikacją, z zakresu której zamierzasz przystąpić do egzaminu, na przykład: świadectwo szkolne, indeksy, świadectwa pracy, zaświadczenia dotyczące kształcenia się lub wykonywania pracy w danym zawodzie.

Jeśli jesteś **absolwentem posiadającym świadectwa szkolne uzyskane za granicą, uznane za równorzędne ze świadectwami odpowiednich polskich szkół ponadgimnazjalnych lub szkół ponadpodstawowych**, który zamierza przystąpić do egzaminu zawodowego, to powinienes:

- 1) wypełnić pisemną deklarację dotyczącą przystąpienia do egzaminu zawodowego (patrz załącznik);
- 2) złożyć wypełnioną deklarację **dyrektorowi komisji okręgowej właściwej ze względu na miejsce zamieszkania**, a w przypadku osób posiadających miejsce zamieszkania za granicą – dyrektorowi komisji okręgowej właściwej ze względu na ostatnie miejsce zamieszkania na terytorium Rzeczypospolitej Polskiej, nie później niż na 4 miesiące przed terminem egzaminu zawodowego;
- 3) dołączyć zaświadczenie wydane na podstawie przepisów w sprawie nostryfikacji świadectw szkolnych i świadectw maturalnych uzyskanych za granicą;
- 4) dołączyć oryginał lub duplikat świadectwa uzyskanego za granicą.

Miejsce przystępowania do egzaminu

Informacje o terminie i miejscu egzaminu może przekazać Zdającym dyrektor szkoły lub dyrektor okręgowej komisji egzaminacyjnej.

W zależności od specyfiki zawodu, w którym przeprowadzony będzie egzamin zawodowy, okręgowa komisja egzaminacyjna może wezwać zdającego na szkolenie w zakresie bezpieczeństwa i higieny pracy związane z wykonywaniem zadania egzaminacyjnego na określonych stanowiskach egzaminacyjnych. Szkolenie powinno być zorganizowane nie wcześniej niż na dwa tygodnie przed terminem egzaminu.

Dostosowanie egzaminu do indywidualnych potrzeb edukacyjnych i możliwości psychofizycznych

Informacja o szczegółach dotyczących dostosowania warunków przeprowadzania egzaminu zawodowego jest publikowana na stronie internetowej Centralnej Komisji Egzaminacyjnej.

Szczegółowe informacje o egzaminie zawodowym

Szczegółowych informacji o egzaminie zawodowym oraz wyjaśnień w zakresie:

- powtórnego przystępowania do egzaminu zawodowego przez osoby, które nie zdały egzaminu,
- udostępnienia informacji na temat wyniku egzaminu,
- otrzymania dokumentów potwierdzających zdanie egzaminu potwierdzającego kwalifikacje w zawodzie udziela dyrektor szkoły i okręgowa komisja egzaminacyjna.

3. Struktura egzaminu zawodowego

Egzamin zawodowy składa się z części pisemnej i części praktycznej.

3.1 Część pisemna egzaminu

Część pisemna jest przeprowadzana w formie testu pisemnego.

Część pisemna egzaminu zawodowego może być przeprowadzana:

- z wykorzystaniem elektronicznego systemu przeprowadzania egzaminu zawodowego, po uzyskaniu upoważnienia przez placówkę przeprowadzającą egzamin

lub

- z wykorzystaniem arkuszy egzaminacyjnych i kart odpowiedzi.

Część pisemna trwa **60 minut** i przeprowadzana jest w formie testu składającego się z **40 zadań zamkniętych** zawierających cztery odpowiedzi do wyboru, z których tylko jedna odpowiedź jest prawidłowa.

Organizacja i przebieg części pisemnej egzaminu zawodowego

W czasie trwania części pisemnej egzaminu zawodowego każdy Zdający pracuje przy:

- indywidualnym stanowisku egzaminacyjnym wspomaganym elektronicznie – w przypadku gdy część pisemna egzaminu zawodowego jest przeprowadzana z wykorzystaniem elektronicznego systemu przeprowadzania egzaminu zawodowego,
- osobnym stoliku – w przypadku, gdy część pisemna egzaminu zawodowego jest przeprowadzana z wykorzystaniem arkuszy egzaminacyjnych i kart odpowiedzi,

zwanych indywidualnymi stanowiskami egzaminacyjnymi. Odległość między indywidualnymi stanowiskami egzaminacyjnymi powinna zapewniać samodzielną pracę Zdających.

Przeprowadzanie części pisemnej egzaminu zawodowego z wykorzystaniem systemu elektronicznego

Przed rozpoczęciem egzaminu z wykorzystaniem systemu elektronicznego Zdający otrzymuje od przewodniczącego zespołu egzaminacyjnego adres strony internetowej oraz dane do logowania: nazwę użytkownika oraz hasło dostępu do systemu (rysunek M1.1). Następnie po zalogowaniu Zdający zatwierdza wybór egzaminu (rysunki M1.2, M1.3 i M1.4). Po zatwierdzeniu przyciskiem „Potwierdź wybór egzaminu” (rysunek M1.4) rozpoczyna się egzamin.

Instrukcja obsługi dla zdającego (plik pdf do pobrania)

CENTRALNA KOMISJA EGZAMINACYJNA

Musisz się zalogować aby uzyskać dostęp do tej strony

Logowanie do systemu egzaminacyjnego

nazwa użytkownika

hasło

Zaloguj

Rysunek M1.1. Okno logowania do systemu egzaminacyjnego

Instrukcja obsługi dla zdającego (plik pdf do pobrania)

Wyloguj z systemu egzaminacyjnego

CENTRALNA KOMISJA EGZAMINACYJNA

Logowanie do systemu egzaminacyjnego zakończone powodzeniem!

Witaj w systemie egzaminacyjnym

Jesteś zalogowany jako: uczen_I | Zalogowałeś się z komputera o adresie: 000.000.000.0

Jeśli widzisz tę stronę oznacza to, że udało Ci się prawidłowo zalogować do systemu.

Poniżej zaznaczono egzamin, do którego możesz przystąpić.

Użyj przycisku **Wybierz egzamin** aby zatwierdzić wybór.

☉ T.6 Sporządzanie potraw i napojów - 12

Wybierz egzamin

Rysunek M1.2. Okno wyboru egzaminu

CENTRALNA KOMISJA EGZAMINACYJNA

Egzamin: T.6 Sporządzanie potraw i napojów - 12

Jesteś zalogowany jako: uczen_I | Zalogowałeś się z komputera o adresie: 000.000.000.0

Przeczytaj uważnie zamieszone poniżej informacje. Jeśli po przeczytaniu informacji będziesz miał wątpliwości, co należy zrobić skonsultuj, się z osobą nadzorującą egzamin. Czas zdawania egzaminu nie jest jeszcze odliczany.

W tym miejscu możesz dokonać potwierdzenia wyboru egzaminu, który chcesz zdawać.

W obecnej chwili egzamin, do którego zamierzasz przystąpić to:

T.6 Sporządzanie potraw i napojów - 12

Jeśli nazwa egzaminu jest zgodna z Twoim życzeniem, potwierdź wybór egzaminu klikając klawisz **Potwierdź wybór egzaminu**

Jeśli nazwa egzaminu nie jest zgodna z Twoim życzeniem, możesz powrócić do strony wyboru egzaminu, wybierając **Powrót do wyboru egzaminu**

UWAGA! Potwierdzenie wyboru egzaminu oznacza, że zdecydowałeś się go zdawać. Nie będziesz mógł już zmienić swojej decyzji. Egzamin zostanie na stałe powiązany z kontem użytkownika, na którego się zalogowałeś. Skorzystaj z przycisku Potwierdź wybór egzaminu jedynie w sytuacji jeśli jesteś absolutnie pewien, że jest to egzamin, który chcesz zdawać.

Po potwierdzeniu wyboru system wylosuje dla Ciebie zadania egzaminacyjne i wyświetli stronę umożliwiającą zdawanie egzaminu oraz zacznie odliczać czas pozostały do jego zakończenia.

Operacja losowania zadań i przygotowania egzaminu może chwilę potrwać. Poczekaj cierpliwie na jej zakończenie. Czas zdawania egzaminu będzie liczony od momentu zakończenia przez system procedury jego przygotowania.

Rysunek M1.3. Informacja dotycząca potwierdzenia wyboru egzaminu

Moduł 1. Informacje wprowadzające

Zapoznaj się uważnie z poniższym zobowiązaniem.

Zobowiązanie

- Potwierdzam, że zapoznałem się wcześniej z instrukcją opisującą przebieg egzaminu pisemnego w wersji elektronicznej.
- Potwierdzam, że przystępuję do egzaminu pisemnego w wersji elektronicznej.

Przypominamy, że operacja losowania zadań i przygotowania egzaminu, może chwilę potrwać. Poczekaj cierpliwie na jej zakończenie. Czas zdawania egzaminu będzie liczony od momentu zakończenia przez system procedury jego przygotowania.

[Powrót do wyboru egzaminu](#)

Rysunek M1.4. Zatwierdzenie wyboru egzaminu

Na kolejnym rysunku przedstawiony jest czas rozpoczęcia i zakończenia egzaminu, liczba zadań, na jakie Zdający udzielił odpowiedzi, oraz pozostały czas do zakończenia egzaminu. Aby zapoznać się z zadaniem i udzielić na nie odpowiedzi, Zdający wybiera numer danego zadania (rysunek M1.5).

Instrukcja obsługi dla zdającego (plik pdf do pobrania)

CENTRALNA KOMISJA EGZAMINACYJNA

Przygotowanie egzaminu zakończone powodzeniem. Możesz przystąpić do odpowiedzi na pytania

Egzamin: T.6 Sporządzanie potraw i napojów - 12

Jesteś zalogowany jako: uczen_1 | Zalogowałeś się z komputera o adresie: 000.000.000.0

Możesz przystąpić do udzielania odpowiedzi na zadania egzaminacyjne, wybierając odnośniki do poszczególnych zadań.

Czas rozpoczęcia egzaminu: 10:05:51. Czas zakończenia egzaminu: 11:05:51.

Odpowiedziałeś na 0 z 40 zadań egzaminacyjnych.

[Zadanie 1](#) Nie udzielono jeszcze odpowiedzi na to zadanie.
[Zadanie 2](#) Nie udzielono jeszcze odpowiedzi na to zadanie.
[Zadanie 3](#) Nie udzielono jeszcze odpowiedzi na to zadanie.
[Zadanie 4](#) Nie udzielono jeszcze odpowiedzi na to zadanie.
[Zadanie 5](#) Nie udzielono jeszcze odpowiedzi na to zadanie.
[Zadanie 6](#) Nie udzielono jeszcze odpowiedzi na to zadanie.

Pozostało 59 min. 53 sek.

Rysunek M1.5. Okno z uruchomionym egzaminem – rozpoczęcie egzaminu

Po wybraniu danego numeru zadania, w kolejnym oknie Zdający zaznacza jedną odpowiedź, a następnie zatwierdza wybór, klikając „Prześlij odpowiedź” (rysunek M1.6).

CENTRALNA KOMISJA EGZAMINACYJNA

T.6 Sporządzanie potraw i napojów - 12: Zadanie 1

Jesteś zalogowany jako: uczen_1 | Zalogowałeś się z komputera o adresie: 000.000.000.0

Czas rozpoczęcia egzaminu: 10:05:51. Czas zakończenia egzaminu: 11:05:51.

Musy to desery

- otrzymywane z utartych żółtek z cukrem i zmiksowanych owoców spulchnionych pianą z białek i utrwalonych żelatyną.
- otrzymywane z przetartych lub zmiksowanych owoców, spulchnionych pianą z białek i utrwalonych żelatyną.
- gotowane otrzymywane z soków lub wywarów owocowych, zagęszczonych zawiesina z maki ziemniaczanej.
- pieczone otrzymywane z przetartych owoców i utartych żółtek oraz spulchnionych pianą z białek.

Wybierz poprawną odpowiedź:

A
 B
 C
 D

Czas rozpoczęcia egzaminu: 10:05:51. Czas zakończenia egzaminu: 11:05:51.

Pozostało 57 min. 56 sek.

Rysunek M1.6. Okno z wybranym zadaniem

Moduł 1. Informacje wprowadzające

System odnotowuje, na które zadania Zdalący udzielił odpowiedzi. Do każdego zadania można powrócić w dowolnym momencie i zmienić już udzieloną odpowiedź (rysunek M1.7).

CENTRALNA KOMISJA EGZAMINACYJNA

Zapisano odpowiedź na **Zadanie 1**

Egzamin: T.6 Sporządzanie potraw i napojów - 12

Jesteś zalogowany jako: uczen_1 | Zalogowałeś się z komputera o adresie: 000.000.000.0

Możesz przystąpić do udzielania odpowiedzi na zadania egzaminacyjne, wybierając odnośniki do poszczególnych zadań.

Czas rozpoczęcia egzaminu: 10:05:51. Czas zakończenia egzaminu: 11:05:51.

Odpowiedziałeś na 1 z 40 zadań egzaminacyjnych.

[Zadanie 1](#) System zarejestrował odpowiedź na to zadanie (możesz nadal zmienić odpowiedź).

[Zadanie 2](#) Nie udzielono jeszcze odpowiedzi na to zadanie.

[Zadanie 3](#) Nie udzielono jeszcze odpowiedzi na to zadanie.

[Zadanie 4](#) Nie udzielono jeszcze odpowiedzi na to zadanie.

[Zadanie 5](#) Nie udzielono jeszcze odpowiedzi na to zadanie.

[Zadanie 6](#) Nie udzielono jeszcze odpowiedzi na to zadanie.

[Zadanie 7](#) Nie udzielono jeszcze odpowiedzi na to zadanie.

[Zadanie 8](#) Nie udzielono jeszcze odpowiedzi na to zadanie.

Pozostało 55 min. 55 sek.

Rysunek M1.7. Okno z uruchomionym egzaminem – rejestrowanie udzielonych odpowiedzi

Zdalący może zakończyć egzamin w dowolnej chwili, klikając „Zakończ egzamin” i potwierdzając jego zakończenie w kolejnym oknie (rysunki M1.8, M1.9 i M1.10).

Uwaga! Zakończenie egzaminu jest czynnością nieodwołalną.

Egzamin zostanie również automatycznie zakończony po upływie czasu przeznaczonego na jego zdawanie.

Instrukcja obsługi dla zdającego (plik pdf do pobrania)

Zakończ egzamin Wyloguj z systemu egzaminacyjnego

CENTRALNA KOMISJA EGZAMINACYJNA

Zapisano odpowiedź na **Zadanie 31**

Egzamin: T.6 Sporządzanie potraw i napojów - 12

Jesteś zalogowany jako: uczen_1 | Zalogowałeś się z komputera o adresie: 000.000.000.0

Możesz przystąpić do udzielania odpowiedzi na zadania egzaminacyjne, wybierając odnośniki do poszczególnych zadań.

Czas rozpoczęcia egzaminu: 10:05:51. Czas zakończenia egzaminu: 11:05:51.

Odpowiedziałeś na 22 z 40 zadań egzaminacyjnych.

[Zadanie 1](#) System zarejestrował odpowiedź na to zadanie (możesz nadal zmienić odpowiedź).

[Zadanie 2](#) System zarejestrował odpowiedź na to zadanie (możesz nadal zmienić odpowiedź).

[Zadanie 3](#) System zarejestrował odpowiedź na to zadanie (możesz nadal zmienić odpowiedź).

[Zadanie 4](#) System zarejestrował odpowiedź na to zadanie (możesz nadal zmienić odpowiedź).

[Zadanie 5](#) System zarejestrował odpowiedź na to zadanie (możesz nadal zmienić odpowiedź).

[Zadanie 6](#) System zarejestrował odpowiedź na to zadanie (możesz nadal zmienić odpowiedź).

Pozostało 46 min. 38 sek.

Rysunek M1.8. Okno z uruchomionym egzaminem – zakończenie egzaminu

CENTRALNA KOMISJA EGZAMINACYJNA

Zakończenie egzaminu

Jesteś zalogowany jako: uczen_1 | Zalogowałeś się z komputera o adresie: 000.000.000.0

Czas rozpoczęcia egzaminu: **10:05:51**. Czas zakończenia egzaminu: **11:05:51**.

Odpowiedziałeś na **22 z 40** zadań egzaminacyjnych.

Zamierzasz zakończyć egzamin.
Zakończenie egzaminu jest równoznaczne z oddaniem Twojej pracy.

Czas przeznaczony na zdawanie twojego egzaminu jeszcze nie upłynął.

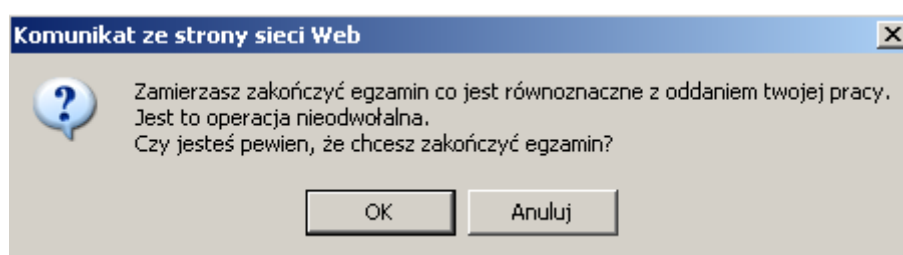
UWAGA!!! Zakończenie egzaminu jest operacją nieodwołalną, nie będziesz mógł już powrócić do jego zdawania.

Po potwierdzeniu zakończenia egzaminu. System przeliczy i wyświetli wyniki twojego egzaminu

Czas rozpoczęcia egzaminu: **10:05:51**. Czas zakończenia egzaminu: **11:05:51**.
Odpowiedziałeś na **22 z 40** zadań egzaminacyjnych.

[Kliknij tutaj aby powrócić do zdawania egzaminu](#)

Rysunek M1.9. Potwierdzenie zakończenia egzaminu



Rysunek M1.10. Komunikat dotyczący potwierdzenia zakończenia egzaminu

Po zakończeniu egzaminu informacja dotycząca wyników zostanie wyświetlona po wybraniu opcji „Kliknij tutaj, aby wyświetlić przeliczone wyniki egzaminu” – liczba zadań, na które udzielono odpowiedzi oraz liczba poprawnych odpowiedzi (rysunki M1.11 i M1.12).

CENTRALNA KOMISJA EGZAMINACYJNA

Procedura zakończenia egzaminu przebiegła pomyślnie.

Egzamin został zakończony

Jesteś zalogowany jako: uczen_1 | Zalogowałeś się z komputera o adresie: 000.000.000.0

Zakończyłeś egzamin, ale Twoje wyniki egzaminacyjne nie zostały jeszcze przeliczone przez osobę nadzorującą egzamin.
Po przeliczeniu wyników, egzaminu przez osobę nadzorującą egzamin, będziesz mógł je wyświetlić wybierając poniższy odnośnik.

[Kliknij tutaj aby wyświetlić przeliczone wyniki egzaminu](#)

Egzamin, do którego przystąpiłeś: **T.6 Sporządzanie potraw i napojów - 12**, został oznaczony przez Ciebie jako zakończony.
W związku z zakończeniem egzaminu nie możesz kontynuować jego zdawania.
W razie wątpliwości skonsultuj się z osobą nadzorującą egzamin.
Aby zakończyć pracę z systemem egzaminacyjnym wybierz odnośnik **Wyloguj z systemu egzaminacyjnego** umieszczony w prawym górnym rogu strony.

Rysunek M1.11. Informacja dotycząca zakończenia egzaminu

CENTRALNA KOMISJA EGZAMINACYJNA

Procedura zakończenia egzaminu przebiegła pomyślnie.

Egzamin został zakończony

Jesteś zalogowany jako: uczen_1 | Zalogowałeś się z komputera o adresie: 000.000.000.0

Twoje wyniki

Wszystkie poniższe wyniki wymagają jeszcze oficjalnego potwierdzenia przez Okręgową lub Centralną Komisję Egzaminacyjną

System zapisał Twoje odpowiedzi na: **22** z: **40** zadań egzaminacyjnych.
Liczba Twoich poprawnych odpowiedzi wynosi: **4**

Egzamin, do którego przystąpiłeś: **T.6 Sporządzanie potraw i napojów - 12**, został oznaczony przez Ciebie jako zakończony.
W związku z zakończeniem egzaminu nie możesz kontynuować jego zdawania.
W razie wątpliwości skonsultuj się z osobą nadzorującą egzamin.
Aby zakończyć pracę z systemem egzaminacyjnym wybierz odnośnik **Wyloguj z systemu egzaminacyjnego** umieszczony w prawym górnym rogu strony.

Rysunek M1.12. Informacja dotycząca wyników egzaminu

Po zakończonym egzaminie należy się wylogować z elektronicznego systemu zdawania egzaminów zawodowych.

Zwolnienie z części pisemnej egzaminu zawodowego

Laureaci i finaliści turniejów lub olimpiad tematycznych związanych z wybranym obszarem kształcenia zawodowego są zwolnieni z części pisemnej egzaminu zawodowego na podstawie zaświadczenia stwierdzającego uzyskanie tytułu odpowiednio laureata lub finalisty. Zaświadczenie przedkłada się przewodniczącemu zespołu egzaminacyjnego. Zwolnienie laureata lub finalisty turnieju lub olimpiady tematycznej z części pisemnej egzaminu zawodowego jest równoznaczne z uzyskaniem z części pisemnej egzaminu zawodowego najwyższego wyniku, czyli 100%.

Wykaz turniejów i olimpiad tematycznych do publicznej wiadomości podaje dyrektor Centralnej Komisji Egzaminacyjnej.

3.2. Część praktyczna egzaminu

Część praktyczna jest przeprowadzana w formie testu praktycznego.

Część praktyczna egzaminu zawodowego polega na wykonaniu przez zdającego zadania egzaminacyjnego zawartego w arkuszu egzaminacyjnym na stanowisku egzaminacyjnym. Stanowisko powinno być przygotowane z uwzględnieniem warunków realizacji kształcenia w danym zawodzie określonych w podstawie programowej kształcenia w zawodach, właściwych dla kwalifikacji wyodrębnionej w tym zawodzie, w zakresie której odbywa się ten egzamin.

Na zapoznanie się z treścią zadania egzaminacyjnego zawartego w arkuszu egzaminacyjnym oraz z wyposażeniem stanowiska egzaminacyjnego Zdający ma 10 minut, których nie wlicza się do czasu trwania części praktycznej egzaminu zawodowego.

Część praktyczna egzaminu zawodowego trwa nie krócej niż 120 minut i nie dłużej niż 240 minut. Czas trwania części praktycznej egzaminu zawodowego dla konkretnej kwalifikacji określony jest w module 3. informatora.

3.3. Podstawa uznania egzaminu za zdany

Zdający zdał egzamin zawodowy, jeżeli uzyskał:

1) z części pisemnej – co najmniej 50% punktów możliwych do uzyskania (czyli Zdający rozwiązał poprawnie minimum 20 zadań testu pisemnego),

i

2) z części praktycznej – co najmniej 75% punktów możliwych do uzyskania.

Wynik egzaminu zawodowego ustala i ogłasza komisja okręgowa. Wynik ustalony przez komisję okręgową jest ostateczny.

4. Postępowanie po egzaminie

Zastrzeżenia do przebiegu egzaminu

Jeżeli Zdający uzna, że w trakcie egzaminu zostały naruszone przepisy dotyczące jego przeprowadzania, może zgłosić pisemnie zastrzeżenie do dyrektora OKE w terminie 2 dni roboczych od daty egzaminu w części pisemnej lub praktycznej. Zastrzeżenie musi zawierać dokładny opis zaistniałej sytuacji będącej naruszeniem przepisów.

Dyrektor OKE rozpatruje zastrzeżenie w terminie 7 dni od daty jego otrzymania. W razie stwierdzenia naruszenia przepisów, dyrektor OKE w porozumieniu z dyrektorem Komisji Centralnej może unieważnić dany egzamin w stosunku do wszystkich Zdających albo Zdających w jednej szkole/placówce/ u pracodawcy lub w jednej sali, a także w stosunku do poszczególnych Zdających i zarządzić jego ponowne przeprowadzenie. Rozstrzygnięcie dyrektora OKE jest ostateczne. Nowy termin egzaminu ustala dyrektor OKE w porozumieniu z dyrektorem CKE.

Unieważnienie egzaminu

Przewodniczący zespołu egzaminacyjnego lub zespołu nadzorującego część praktyczną egzaminu może unieważnić odpowiednią część egzaminu w przypadku:

- 1) stwierdzenia niesamodzielnego rozwiązywania zadań egzaminacyjnych przez zdającego,
- 2) wniesienia przez zdającego do sali egzaminacyjnej urządzenia telekomunikacyjnego lub materiałów i przyborów pomocniczych niewymienionych w wykazie ogłoszonym przez dyrektora CKE albo korzystania przez zdającego podczas egzaminu z urządzenia telekomunikacyjnego lub niedopuszczonych do użytku materiałów i przyborów,
- 3) zakłócania przez zdającego prawidłowego przebiegu części pisemnej lub części praktycznej egzaminu zawodowego w sposób utrudniający pracę pozostałym Zdającym.

Dyrektor OKE w porozumieniu z dyrektorem CKE może unieważnić egzamin zdającego lub Zdających i zarządzić jego ponowne przeprowadzenie w przypadku:

- 1) niemożności ustalenia wyniku egzaminu na skutek zaginięcia lub zniszczenia kart oceny, kart odpowiedzi lub odpowiedzi Zdających zapisanych i zarchiwizowanych w elektronicznym systemie przeprowadzania egzaminu,
- 2) stwierdzenia naruszenia przepisów dotyczących przeprowadzania egzaminu, na skutek zastrzeżeń zgłoszonych przez zdającego lub z urzędu, jeżeli to naruszenie mogło wpłynąć na wynik danego egzaminu.

Dokumenty potwierdzające zdanie egzaminu

W przypadku, gdy Zdający zdał egzamin zawodowy, otrzymuje świadectwo potwierdzające kwalifikacje w zawodzie w zakresie jednej kwalifikacji wydane przez okręgową komisję egzaminacyjną.

Osoba, która zdała egzaminy z zakresu wszystkich kwalifikacji wyodrębnionych w danym zawodzie oraz posiada poziom wykształcenia wymagany dla danego zawodu, otrzymuje dyplom potwierdzający kwalifikacje w zawodzie. Dyplom wydaje okręgowa komisja egzaminacyjna.

Ponowne przystąpienie do egzaminu

Osoby, które

- nie zdały jednej lub obu części egzaminu,
- nie przystąpiły do egzaminu w wyznaczonym terminie,
- przerwały egzamin

mogą ponownie przystąpić do egzaminu lub niezdanej części, z tym że:

- uczniowie (słuchacze) przystępują do egzaminu w kolejnych terminach w trakcie nauki oraz dwukrotnie po zakończeniu nauki na zasadach określonych dla absolwentów; przystąpienie po raz trzeci lub kolejny po zakończeniu nauki odbywa się na warunkach określonych dla egzaminu eksternistycznego,
- osoby, które rozpoczęły zdawanie egzaminu zawodowego po zakończeniu nauki (absolwenci) lub po ukończeniu kursu kwalifikacyjnego oraz osoby, które przystąpiły do egzaminu na podstawie świadectw szkolnych uzyskanych za granicą, po dwukrotnym niezdaniu tego egzaminu lub jego części zdają egzamin zawodowy lub jego część na warunkach określonych dla egzaminu eksternistycznego.

Po upływie pięciu lat od dnia, w którym Zdający przystąpił do części pisemnej egzaminu i nie zdał egzaminu lub mógł przystąpić po raz pierwszy do części pisemnej egzaminu, przystępuje do egzaminu w pełnym zakresie.

MODUŁ 2. INFORMACJE O ZAWODZIE

1. Zadania zawodowe

Absolwent szkoły kształcącej w zawodzie **technik aranżacji wnętrz** powinien być przygotowany do wykonywania następujących zadań zawodowych:

1. opracowywanie projektów wnętrz;
2. realizowanie projektów wnętrz;
3. organizowanie i kontrolowanie robót wykończeniowych we wnętrzach;
4. modernizacja wnętrz historycznych w tym zabytkowych.

2. Wyodrębnienie kwalifikacji w zawodzie

W zawodzie **technik aranżacji wnętrz** wyodrębniono dwie kwalifikacje.

Numer kwalifikacji (kolejność w zawodzie)	Symbol kwalifikacji z podstawy programowej	Nazwa kwalifikacji
K1	B.AW1.	<i>Wykonywanie i realizacja projektów aranżacji wnętrz</i>
K2	B.AW2.	<i>Organizowanie i kontrolowanie prac wykończeniowych we wnętrzach</i>

3. Możliwości kształcenia w zawodzie

Ekspertyza przewiduje możliwość kształcenia w zawodzie **technik aranżacji wnętrz** w 4-letnim technikum.

MODUŁ 3. WYMAGANIA EGZAMINACYJNE Z PRZYKŁADAMI ZADAŃ

Kwalifikacja K1

B.AW1. *Wykonywanie i realizacja projektów aranżacji wnętrz*

1. Przykłady zadań do części pisemnej egzaminu dla wybranych umiejętności z kwalifikacji B.AW1. *Wykonywanie i realizacja projektów aranżacji wnętrz*

1.1. Projektowanie i urządzenie wnętrz

Umiejętność 1) rozpoznaje style architektoniczne, na przykład:

- rozpoznaje style architektoniczne na podstawie rysunków detali architektonicznych, fotografii elementów wykończenia budynku, itp.;
- rozpoznaje style architektoniczne wnętrz w oparciu o fotografie wyposażenia, rysunki zdobienia ścian, sufitów itp.

Przykładowe zadanie 1.

Przedstawiony na rysunku fragment okna jest charakterystyczny dla stylu

- A. renesansowego.
- B. romańskiego.
- C. barokowego.
- D. gotyckiego.

Odpowiedź prawidłowa: **D**



Przykładowe zadanie 2.

W jakim stylu urządzone wnętrze pomieszczenia przedstawionego na fotografii?

- A. Kolonialnym.
- B. Art nouveau.
- C. Barokowym.
- D. Art déco.

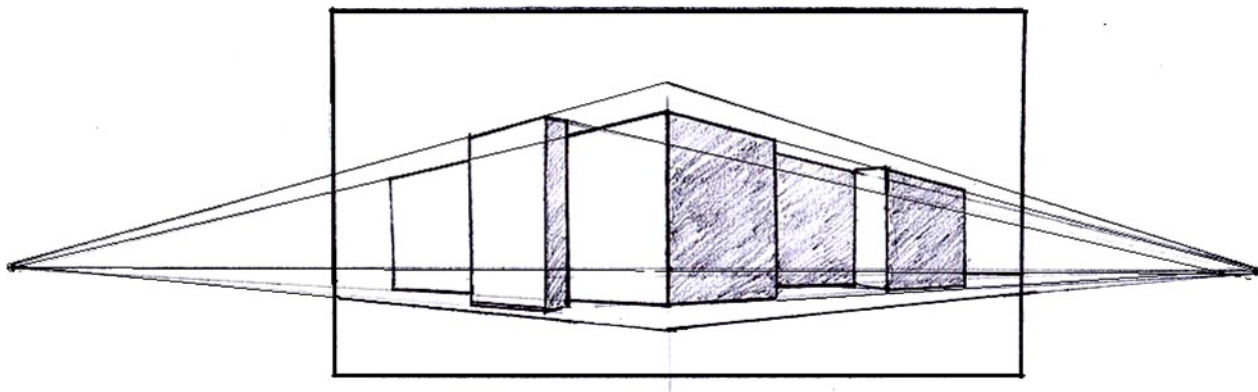
Odpowiedź prawidłowa: **B**



Umiejętność 2) wykorzystuje środki plastyczne w wykonywaniu projektów wnętrz, na przykład:

- stosuje zasady perspektywy w wykonywaniu projektów wnętrz;
- stosuje zasady kompozycji w wykonywaniu projektów wnętrz;
- stosuje środki plastyczne w wykonywaniu projektów wnętrz;

Przykładowe zadanie 3.



Na rysunku przedstawiono układ brył geometrycznych w perspektywie

- A. żabiej.
- B. bocznej.
- C. czołowej.
- D. powietrznej.

Odpowiedź prawidłowa: **B**

Umiejętność 3) stosuje rozwiązania funkcjonalne, techniczne i technologiczne w projektowaniu i realizacji wnętrz, na przykład:

- stosuje rozwiązania funkcjonalne w projektowaniu i realizacji wnętrz;
- stosuje rozwiązania techniczne w projektowaniu i realizacji wnętrz;
- stosuje rozwiązania technologiczne w projektowaniu i realizacji wnętrz.

Przykładowe zadanie 4.

Zasada trójkąta równobocznego w projektowaniu wnętrz jest stosowana dla rozwiązań funkcjonalnych w

- A. salonach.
- B. kuchniach.
- C. łazienkach.
- D. sypialniach.

Odpowiedź prawidłowa: **B**

Umiejętność 5) stosuje zasady projektowania w aranżacji wnętrz, na przykład:

- rozróżnia zasady projektowania;
- stosuje zasady projektowania;
- sporządza dokumentację projektową wnętrz.

Przykładowe zadanie 5.

Aranżację mieszkania należy rozpocząć od sporządzenia

- wizualizacji projektowanego wnętrza.
- kosztorysu projektowanego wnętrza.
- projektu koncepcyjnego wnętrza.
- inwentaryzacji wnętrza.

Odpowiedź prawidłowa: **D**

Umiejętność 4) stosuje kolory we wnętrzu, na przykład:

- posługuje się kołem barw;
- stosuje zasady łączenia barw;
- stosuje zasady kolorystyki wnętrz.

Przykładowe zadanie 6.

Koło barw zawiera trzy kolory podstawowe: czerwony, żółty i

- różowy.
- zielony.
- fioletowy.
- niebieski.

Odpowiedź prawidłowa: **D**

Umiejętność 6) rozróżnia techniki wykonania elementów wyposażenia wnętrz, na przykład:

- stosuje techniki dekoracji elementów wyposażenia;
- stosuje techniki wykonywania elementów wyposażenia wnętrz.

Przykładowe zadanie 7.

Którą technikę dekoracji zastosowano na komodzie przedstawionej na fotografii?

- Patynowania.
- Shabby chic.
- Decoupage.
- Stencil.

Odpowiedź prawidłowa: **C**



Umiejętność 7) stosuje normy odnoszące się do miar człowieka, na przykład:

- stosuje wymiary antropometryczne w aranżacji wnętrz;
- stosuje zasady projektowania ergonomicznego.

Przykładowe zadanie 8.

Który układ zabudowy kuchennej jest najbardziej ergonomiczny?

- A. W literę L.
- B. W literę U.
- C. Dwurzędowy.
- D. Jednorzędowy.

Odpowiedź prawidłowa: **B**

Umiejętność 8) wykorzystuje nowe technologie budowlane w projektowaniu wnętrz, na przykład:

- rozróżnia nowe technologie w projektowaniu wnętrz;
- stosuje nowe technologie w aranżacji wnętrz;
- stosuje elementy inteligentnej architektury.

Przykładowe zadanie 9.

Opis zamieszczony w ramce dotyczy

- A. zieleni otulinowej.
- B. zielonych ścian.
- C. zieleni izolacyjnej.
- D. zielonych paneli.

Odpowiedź prawidłowa: **B**

- ◆ Stanowią żywą termoizolację.
- ◆ Działają jak naturalny filtr powietrza, wchłaniając zanieczyszczenia z otoczenia, produkując przy tym tlen.
- ◆ Regulują poziom wilgotności powietrza.
- ◆ Tworzą idealną barierę dźwiękową, zapewniając skuteczne tłumienie hałasu.
- ◆ Są idealnym akcentem do małego mieszkania lub biura, występują m.in. w formie mini – żywego obrazu do powieszenia na ścianie.

Umiejętność 12) planuje rozmieszczenie elementów wyposażenia wnętrz, na przykład:

- rozróżnia elementy wyposażenia wnętrz;
- planuje rozmieszczenie elementów wyposażenia we wnętrzach: w pokoju dziecięcym, w salonie, w sypialni, w kuchni, itp..

Przykładowe zadanie 10.

Mebel przedstawiany na fotografii stanowi wyposażenie

- A. przedpokoju.
- B. sypialni.
- C. łazienki.
- D. salonu.

Odpowiedź prawidłowa: **B**



Umiejętność 17) wykonuje plany modernizacji i adaptacji wnętrz, na przykład:

- wykonuje plany adaptacji wnętrz;
- wykonuje plany modernizacji wnętrz.

Przykładowe zadanie 11.

Które prace związane z unowocześnieniem istniejącego wnętrza, prowadzą do zwiększenia jego wartości użytkowej?

- A. Adaptacja.
- B. Rewitalizacja.
- C. Konserwacja.
- D. Modernizacja.

Odpowiedź prawidłowa: **D**

Umiejętność 18) dobiera materiały do aranżacji wnętrz, na przykład:

- rozróżnia materiały budowlane stosowane we wnętrzach;
- dobiera materiały budowlane do wnętrz (sypialni, salonu, łazienki itp.).

Przykładowe zadanie 12.

Który materiał wykończeniowy stosowany na ścianach pomieszczeń przedstawiono na fotografii?

- A. Płytę kamienną.
- B. Płytkę ceramiczną.
- C. Panel dekoracyjny 3D.
- D. Płytę betonową okładzinową.

Odpowiedź prawidłowa: **C**



2. Przykład zadania do części praktycznej egzaminu dla wybranych umiejętności z kwalifikacji B.AW1. Wykonywanie i realizacja projektów aranżacji wnętrz.

W oparciu o dane do wykonania projektu salonu, wykaz elementów wyposażenia, cennik robocizny i materiałów oraz wyciąg z Katalogu Nakładów Rzeczowych sporządź:

- projekt aranżacji salonu na załączonym rzucie w skali 1:50,
- wizualizację zaaranżowanego salonu w aksonometrii izometrycznej w technice rysunkowej barwnej w skali 1:50,
- zestawienie elementów wyposażenia i kosztów zaaranżowania salonu,
- zestawienie kosztów bezpośrednich materiałów i robocizny związanych z wykonaniem okładziny ściiennej z cegły dekoracyjnej.

Projekt aranżacji salonu wykonaj na załączonym rzucie w programie do projektowania architektonicznego. Rzut salonu w formacie dwg znajdziesz w pliku na pulpicie komputera.

Na rzucie wrysuj schematycznie elementy wyposażenia wybrane z Tabeli, zgodnie z założeniami w odpowiedniej skali.

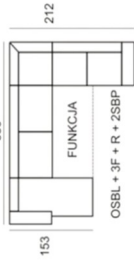
Sporządzony projekt zapisz jako plik pod nazwą projekt_salon.pdf i wydrukuj.

Zadanie wykonaj na stanowisku egzaminacyjnym wyposażonym w niezbędne materiały i sprzęt oraz komputer do technik projektowych.

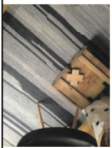







Dane do wykonania projektu salonu

- Projekt aranżacji salonu należy wykonać w stylu loftowym.
- Salon przeznaczony jest dla 4-osobowej rodziny.
- Powierzchnia salonu – ok. 42 m².
- Wysokość salonu – 3,0 m.
- Na ścianie północno-wschodniej, południowo-wschodniej i na ścianie południowo-zachodniej należy zaprojektować okładzinę ścienną z cegły dekoracyjnej (na szablonie zaznaczono kolorem pomarańczowym).

8.	siedzisko	Wysokość 60 Szerokość 120 Głębokość 42		998,40
9.	Szafka rtv	120/50/64 (szer/gł/wys)		1390,00
10.	szafka rtv	Wysokość: 50 cm Szerokość: 115 cm Głębokość: 45 cm Kolor:		1249,00
11.	telewizor	757x1184x266 mm		2000,00
12.	lampa wisząca	60cm x 35cm 35cm		1489,00
13.	Lampa wisząca	szerokość.400mm długość.810mm		930,00
14.	kinkiet	19,5 x 28 cm		179,90
15.	lampa	26 x 37 x 18,5 cm		99,00
16.	roleta rzymska	150x200 cm		250,00

Wykaz elementów wyposażenia			
Lp.	Element wyposażenia	Wymiary	Cena[zł]
1.	sofa	205x94x92	2500,00
2.	narożnik	 330 153 212 FUNKCJA OSBL + 3F + R + 2SBP	3230,00
3.	stół	202x103x77cm	3000,00
4.	Stół z krzesłami	1 x Stół 160 x 100 cm + wki: 2x45 cm 4 x Krzesło	2083,00
5.	betonowy stolik	wymiary blat: średnica 40 cm gr. 8 cm całkowita wysokość : 52 cm	279,00
6.	krzesło	szerokość siedziska:45cm głębokość siedziska :42cm wysokość całkowita :96cm wysokość siedziska :47cm	214,00
7.	krzesło	- Wysokość oparcia: 85 cm - Wysokość siedziska: 44 cm - Szerokość: 37 cm - Głębokość: 36 cm	207,00

25.	Latarnie drewniane	20x20x50		100,00
26.	regal	170x135x34		4000,00
27.	komoda	szerokość: 90 cm wysokość: 90 cm. głębokość: 40 cm.		1380,00
28.	komoda	dł.65xsz.40xwys.108 cm		750,00
29.	poduszki	40x40		50,00
30.	zegar	40x40		90,00
31.	zegar	40x40		79,90

17.	chodnik	150x120		499,00
18.	dywan	140x200		1430,00
19.	dywan	160x220		239,00
20.	dywan	170x240		3150,00
21.	zastłony	50x200		100 zł/szt.
22.	donice	40x60x50		70,00
23.	donice	100x20x50		99,00
24.	donice	42x42		93,00

Cennik robocizny i materiałów do wykonania okładziny ściennej

Lp.	Wyszczególnienie	Jednostka	Cena jednostkowa [zł]
Rodzaj materiału			
1.	Płytki z lica – klasyczna (25 x 6 [cm])	m ²	109,47
2.	Retro Fuga – szara	kg	3,99
3.	Zaprawa cementowa	m ³	120,00
Robocizna			
4.	Robocizna	r-g	10,00

**Wyciąg z Katalogu Nakładów Rzeczowych KNR 2-02
Licowanie płytkami klinkierowymi**

Tablica 0919

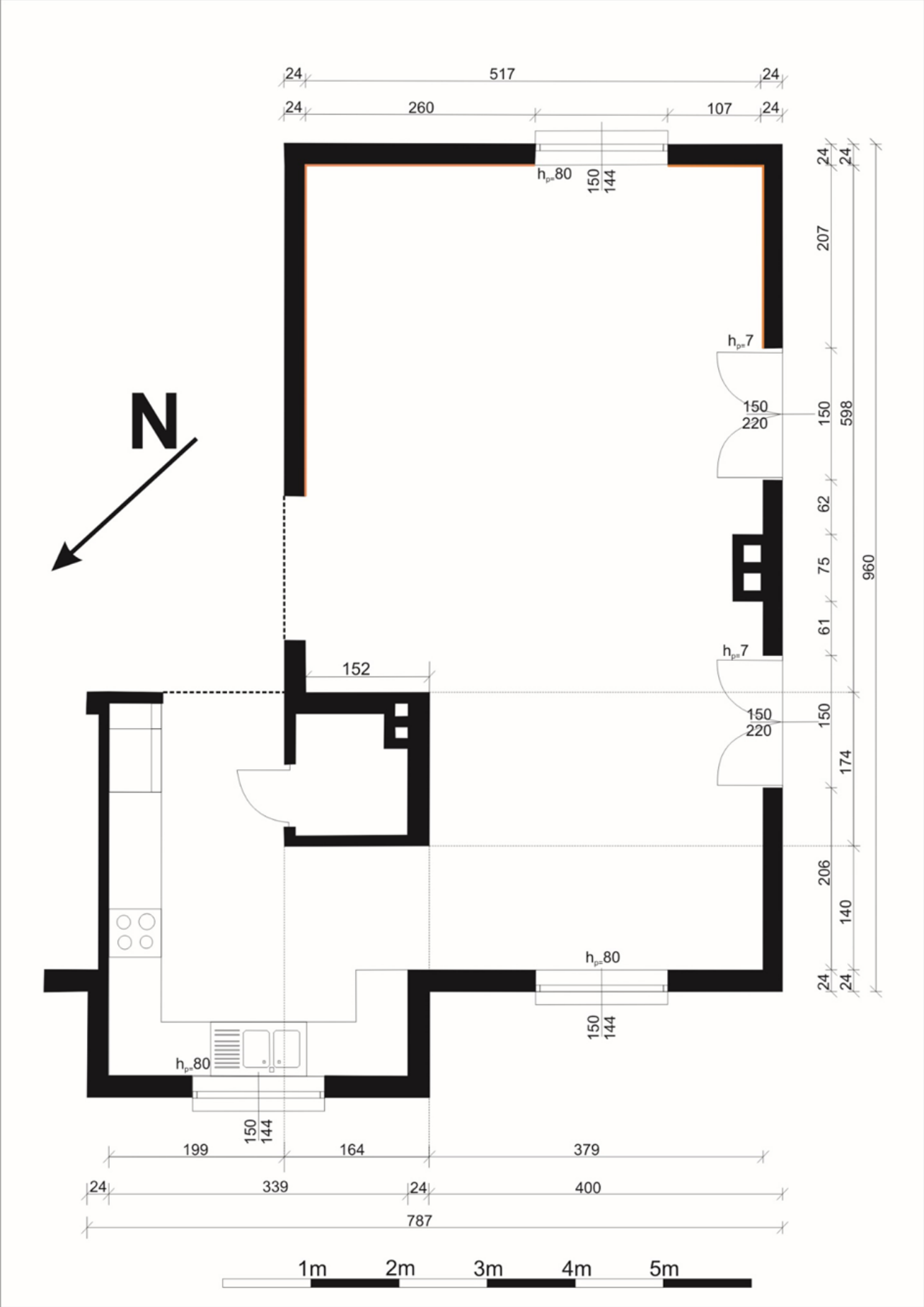
Lp.	Wyszczególnienie		Jednostki miary, oznaczenia		Licowanie					
					ścian		ościeży		słupów	
	Symbole eto	Robotnicy, rodzaje materiałów	cyfrowe	literowe	Płytkami o wymiarach w cm					
					25 x 12	25 x 6	25 x 12	25 x 6	25 x 12	25 x 6
a	b	c	d	e	01	02	03	04	05	06
01	999	Robotnicy	050	r-g	300,00	408,00	424,00	584,00	346,00	474,00
20	1842599	Płytki klinkierowe	060	m ²	92,00	86,00	92,00	86,00	92,00	86,00
21	2380815	Zaprawa cementowo-wapienna M7	060	m ³	3,12	3,08	3,12	3,08	3,12	3,08
22	2380824	Zaprawa cementowa M12	060	m ³	0,14	0,21	0,14	0,21	0,14	0,21

Czas przeznaczony na wykonanie zadania wynosi 180 minut.

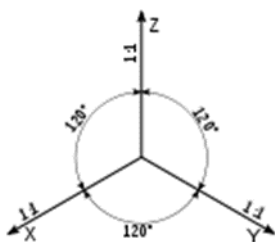
Ocenie podlegać będą 4 rezultaty:

- projekt aranżacji salonu na rzucie w skali 1:50,
- wizualizacja zaaranżowanego salonu w aksonometrii izometrycznej w skali 1:50,
- zestawienie elementów wyposażenia i koszt aranżacji salonu,
- koszt robocizny i materiałów związanych z wykonaniem okładziny ściennej z cegły dekoracyjnej.

Rzut salonu



**Widok aksonometryczny salonu
skala 1:50**



Wzory tabel do sporządzenia kosztów aranżacji salonu

Zestawienia elementów wyposażenia i kosztów zaaranżowania salonu

Lp.	Wybrany element wyposażenia	Cena [zł]	Liczba [szt.]	Wartość [zł]
01	02	03	04	05
Razem				

Zestawienie kosztów bezpośrednich materiałów i robocizny związanych z wykonaniem okładziny ściennej z cegły dekoracyjnej

Lp.	Podstawa wyceny lub pozycja analizy	Opis kosztorysowy, jednostki miary i ilości	Cena jednostkowa [zł]	Wartość kosztorysowa [zł]	
				Robocizna R	Materiał M
01	02	03	04	05	06
Razem					

Zasady oceniania wykonania zadania praktycznego będą uwzględniać:

- poprawność wykonania projektu aranżacji salonu w programie do projektowania architektonicznego, np. Archicad;
- poprawność rozmieszczenia elementów wyposażenia na projekcie salonu;
- poprawność oznaczeń elementów wyposażenia na projekcie salonu;
- zgodność dobranych elementów wyposażenia z założeniami przestrzeni salonu w stylu loftowym dla 4-osobowej rodziny;
- prawidłowość zestawienia elementów wyposażenia do salonu;
- obliczone koszty zakupu wybranych elementów wyposażenia;
- obliczone koszty robocizny i materiałów związanych z wykonaniem okładziny z cegły dekoracyjnej.

Umiejętności sprawdzane zadaniem praktycznym:

1.1 Projektowanie i urządzenie wnętrz

- 2) wykorzystuje środki plastyczne w wykonywaniu projektów;
- 7) stosuje normy odnoszące się do miar człowieka;
- 11) opracowuje projekty koncepcyjne i techniczne wnętrz;
- 13) opracowuje graficznie projekty koncepcyjne i techniczne wnętrz;
- 14) realizuje koncepcje projektowe o zróżnicowanej stylistyce i tematyce;
- 16) aranżuje wnętrza w określonym stylu;

1.2 Przygotowanie dokumentacji kosztorysowej

1.2.1. Sporządzanie kosztorysów;

- 2) posługuje się dokumentacją projektową, specyfikacjami technicznymi wykonania i odbioru robót;
- 3) korzysta z katalogów nakładów rzeczowych i publikacji cenowych do kosztorysowania robót budowlanych;
- 5) wykonuje przedmiar robót.

Inne zadania praktyczne z zakresu kwalifikacji B.AW1. Wykonywanie i realizacja projektów aranżacji wnętrz mogą dotyczyć

- wykonania projektu aranżacji innych pomieszczeń np.: kuchni, sypialni, itp.
- wykonania projektu aranżacji wnętrz kawiarni, restauracji, itp.;
- wykonania projektu aranżacji pomieszczeń zabytkowych.

Kwalifikacja K2

B.AW2. Organizowanie i kontrolowanie robót wykończeniowych we wnętrzach

1. Przykłady zadań do części pisemnej egzaminu dla wybranych umiejętności z kwalifikacji B.AW2. Organizowanie i kontrolowanie robót wykończeniowych we wnętrzach

1.1 Organizowanie i kontrolowanie robót ogólnobudowlanych i wykończeniowych

Umiejętność 1) rozróżnia elementy konstrukcyjne budynku, na przykład:

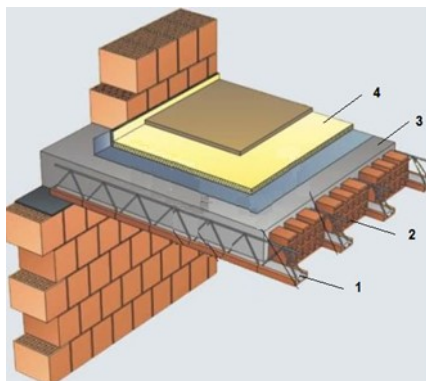
- rozróżnia elementy konstrukcyjne: stropów, schodów, ścian, itp.;
- rozróżnia niekonstrukcyjne elementy budynków.

Przykładowe zadanie 1.

Który element stropu przedstawionego na rysunku przenosi obciążenia stałe i zmienne na ściany budynku?

- A. 1
- B. 2
- C. 3
- D. 4

Odpowiedź prawidłowa: **A**



Umiejętność 2) stosuje elementy wykończeniowe budynku, na przykład:

- rozróżnia elementy wykończeniowe budynku;
- dobiera materiały do wykończenia: ścian, sufitów, podłóg, posadzek itp..

Przykładowe zadanie 2.

Elementami wykończeniowymi budynku **nie są**

- A. drzwi.
- B. schody.
- C. posadzki.
- D. balustrady.

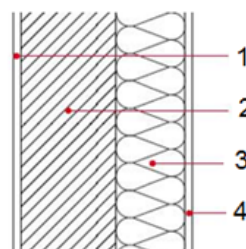
Odpowiedź prawidłowa: **B**

Przykładowe zadanie 3.

Na rysunku ściany warstwowej cyfrą 1 oznaczono

- A. tynk zewnętrzny.
- B. tynk wewnętrzny.
- C. warstwę nośną.
- D. warstwę izolacyjną.

Odpowiedź prawidłowa: **B**



Umiejętność 3) dobiera materiały do robót ogólnobudowlanych i wykończeniowych, na przykład:

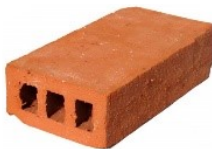
- rozróżnia materiały do robót ogólnobudowlanych i wykończeniowych;
- dobiera materiały do robót ogólnobudowlanych i wykończeniowych.

Przykładowe zadanie 4.

Na którym rysunku przedstawiono cegłę dziurawkę?



A.



B.



C.



D.

Odpowiedź prawidłowa: **B**

Przykładowe zadanie 5.

Jakim kolorem oznacza się na rysunkach rzutów budynku elementy instalacji gazowej?

- A. Żółtym.
- B. Brązowym.
- C. Niebieskim.
- D. Czerwonym.

Prawidłowa odpowiedź: **A**

Umiejętność 5) rozróżnia sprzęt do inwentaryzacji budowlanej, na przykład:

- rozróżnia sprzęt do pomiaru długości;
- rozróżnia sprzęt do pomiaru kątów poziomych i pionowych.

Przykładowe zadanie 6.

Na której fotografii przedstawiono dalmierz laserowy?



A.



B.



C.



D.

Odpowiedź prawidłowa: **B**

1.2. Posługiwanie się dokumentacją techniczną w pracach aranżacji wnętrz

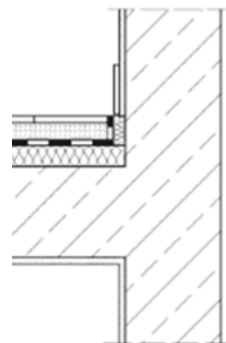
Umiejętność 2) posługuje się dokumentacją projektową, specyfikacjami technicznymi wykonania i odbioru robót budowlanych, normami, katalogami oraz instrukcjami dotyczącymi montażu okładzin ściennych i płyt podłogowych, na przykład:

- posługuje się rysunkami rzutów, przekrojów, widoków budynku;
- odczytuje dane zawarte w dokumentacji projektowej.

Przykładowe zadanie 7.

Na rysunku przedstawiono przekrój fragmentu ściany i stropu budynku. Z którego materiału zostały one wykonane?

- A. Betonu wodoszczelnego.
- B. Betonu komórkowego.
- C. Betonu cementowego.
- D. Betonu zbrojonego.



Prawidłowa odpowiedź: **D**

1.3. Stosowanie technologii i materiałów budowlanych w aranżacji wnętrz

Umiejętność 2) rozróżnia rodzaje systemów suchej zabudowy i określa ich zastosowanie, na przykład:

- rozróżnia elementy suchej zabudowy np.: ścianek działowych, sufitów podwieszonych, obudowy konstrukcji dachu, robót okładzinowych, zabudowy podłóg itp.

Przykładowe zadanie 8.

W tabeli przedstawiono wygląd i przekroje profili stalowych do suchej zabudowy. Na którym rysunku przedstawiono profil ścienny słupkowy CW?

A.		
B.		
C.		
D.		

Prawidłowa odpowiedź: **A**

Umiejętność 3) rozróżnia rodzaje materiałów malarskich oraz określa ich zastosowanie, na przykład:

- dobiera materiały malarskie w zależności od wymagań pomieszczenia np. do pomieszczeń narażonych na wilgoć;
- dobiera materiały do robót tapeciarskich;
- dobiera narzędzia do wykonywania robót malarskich i tapeciarskich.

Przykładowe zadanie 9.

Do malowania elementów drewnianych z zachowaniem widocznej struktury drewna służą

- A. emalie ftalowe.
- B. emalie akrylowe.
- C. farby poliuretanowe.
- D. lakiery transparentne.

Odpowiedź prawidłowa: **D**

Umiejętność 4) rozróżnia rodzaje tapet oraz określa ich zastosowanie, na przykład:

- rozróżnia oznaczenia stosowane na tapetach;
- dobiera rodzaj tapety w zależności od przeznaczenia pomieszczenia.

Przykładowe zadanie 10.

Który rysunek przedstawia oznaczenie graficzne stosowane na tapetach bardzo odpornych na szorowanie?



A.



B.



C.



D.

Odpowiedź prawidłowa: **D**

Umiejętność 7) rozróżnia rodzaje tynków oraz określa ich zastosowanie we wnętrzach, na przykład:

- rozróżnia rodzaje tynków stosowanych we wnętrzach;
- określa zastosowanie różnych rodzajów tynków.

Przykładowe zadanie 11.

Na których elementach budynku wykonywane są tynki ciągnione?

- A. Na sufitach.
- B. Na cokołach.
- C. Na ścianach.
- D. Na kolumnach.

Odpowiedź prawidłowa: **D**

1.4. Wykonywanie robót wykończeniowych

Umiejętność 1) określa zakres i rodzaj robót remontowych w budynkach, na przykład:

- rozróżnia rodzaje remontów;
- określa zakres prac wchodzących w skład robót remontowych.

Przykładowe zadanie 12.

Opis zamieszczony w ramce dotyczy remontu

- A. bieżącego.
- B. kapitałnego.
- C. interwencyjnego.
- D. modernizacyjnego.

W pomieszczeniu należy wykonać naprawę okładziny ściennej i podłogowej, która w niewielkim stopniu została zniszczona.

Odpowiedź prawidłowa: A

Umiejętność 2) przestrzega zasad prowadzenia książki obiektu budowlanego, na przykład:

- stosuje zasady prowadzenia książki obiektu budowlanego np. wypełnienie strony tytułowej;
- rozróżnia załączniki książki obiektu budowlanego;
- określa prace, które należy wpisać do książki obiektu budowlanego.

Przykładowe zadanie 13.

Książka obiektu budowlanego musi być prowadzona dla

- A. budynków letniskowych.
- B. budynków zagrodowych.
- C. budynków wielorodzinnych.
- D. budynków jednorodzinnych.

Odpowiedź prawidłowa: C

Umiejętność 5) ocenia jakość wykonania robót remontowych we wnętrzach budynków, na przykład:

- stosuje kryteria oceny jakości wykonania robót budowlanych odnośnie prac tynkarskich;
- ocenia jakość wykonania tynków poszczególnych kategorii.

Zadanie przykładowe 14.

Na podstawie tabeli określ maksymalne odchylenie od pionu powierzchni otynkowanej ściany o wysokości 3 m tynkiem kat. III.

Kategoria tynku	Odchylenie powierzchni tynku od płaszczyzny i odchylenie krawędzi tynku od linii prostej	Odchylenie pow. tynku i jego krawędzi od kierunku:		
		pionowego		poziomego
		wysokość pomieszczenia do 3,5 m	wysokość pomieszczenia ponad 3,5 m	
0, I, Ia	Nie podlegają sprawdzeniu.			
II	max. 4 mm na długości 2 m	max. 3 mm na długości 1 m		max. 4 mm na długości 1 m, ale nie więcej niż 10 mm na całej powierzchni
III	max. 3 mm na całej długości	max. 2 mm na długości 1 m, ale nie więcej niż 4 mm na całej długości	max. 2 mm na długości 1 m, ale nie więcej niż 6 mm na całej długości	max. 3 mm na długości 1 m, ale nie więcej niż 6 mm na całej powierzchni
IV, IV f, IV w	max. 2 mm	max. 1,5 mm na długości 1 m, ale nie więcej niż 3 mm na całej długości	max. 1,5 mm na długości 1 m, ale nie więcej niż 4 mm na całej długości	max. 2 mm na długości 1 m, ale nie więcej niż 3 mm na całej powierzchni

- A. 2 mm
- B. 3 mm
- C. 4 mm
- D. 6 mm

Odpowiedź prawidłowa: C

Umiejętność 8) sporządza zapotrzebowanie na materiały, narzędzia i sprzęt do wykonywania robót wykończeniowych we wnętrzach, na przykład:

- sporządza zapotrzebowanie na materiały wykończeniowe we wnętrzach;
- sporządza zapotrzebowanie na narzędzia i sprzęt potrzebny do wykonywania robót wykończeniowych we wnętrzach.

Przykładowe zadanie 15.

Wydajność farby emulsyjnej przy jednokrotnym malowaniu wynosi $0,125 \text{ l/m}^2$. Ile farby potrzeba dla dwukrotnego pomalowania powierzchni ściany o wymiarach $3 \times 8 \text{ m}$?

- A. 1 l
- B. 2 l
- C. 3 l
- D. 6 l

Prawidłowa odpowiedź: **D**

Umiejętność 9) przestrzega zasad wykonywania inwentaryzacji budynków przeznaczonych do remontu, na przykład:

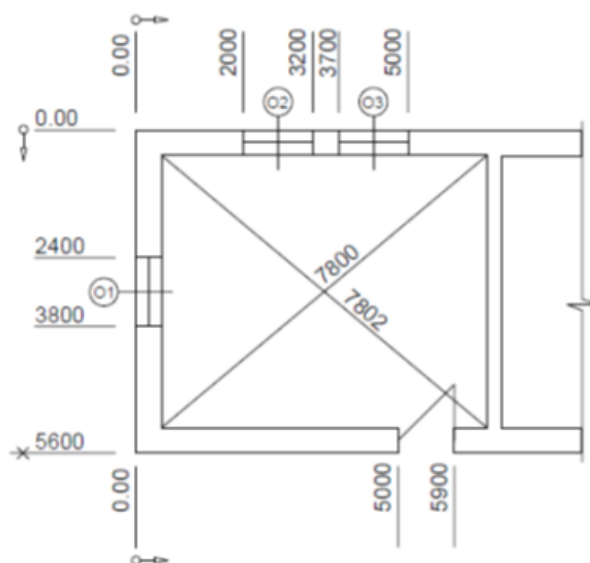
- stosuje zasady wykonywania inwentaryzacji;
- sporządza prawidłowe szkice i rysunki inwentaryzacyjne.

Przykładowe zadanie 16.

Ile wynosi szerokość otworu okiennego nr 2 pomieszczenia przedstawionego na szkicu inwentaryzacyjnym?

- A. 900 mm
- B. 1 200 mm
- C. 1 300 mm
- D. 1 400 mm

Odpowiedź prawidłowa: **B**



Przykład zadania do części praktycznej egzaminu dla wybranych umiejętności z kwalifikacji B.AW2. Organizowanie i kontrolowanie robót wykończeniowych we wnętrzach

Dla projektowanej łazienki, której wymiary i rozmieszczenie urządzeń sanitarnych przedstawiono na Rysunku 1 oraz w oparciu o Opis projektowanych robót sporządź:

- rysunki rozmieszczenia płytek ceramicznych i dekoru na przygotowanych Widokach ścian (rysunki należy zwymiarować i nanieść osie symetrii urządzeń sanitarnych),
- wykaz robót związanych z wykonaniem okładzin ściennych,
- zestawienie powierzchni okładzin ściennych i podłogi oraz powierzchnię dekorów,
- wykaz materiałów potrzebnych do pokrycia ścian i podłogi łazienki uwzględniający 10% naddatek na nieprzewidziane zniszczenia płytek.

Opis projektowanych robót

Na wszystkich ścianach łazienki oraz na podłodze zaplanowano wykonanie okładziny z płytek ceramicznych o wymiarach 25 cm x 25 cm i grubości 5 cm.

Na każdej ścianie łazienki przewidziano ułożenie dekoru o szerokości 50 cm i wysokości pomieszczenia (dekor stanowią płytki o wymiarach 25 x 25 cm).

Dekor powinien być umieszczony pionowo, w osi urządzeń sanitarnych lub w osi stolarki.

Płytki na ścianach i na posadzce będą ułożone rzędami prostymi.

Ściany będą w całości pokryte płytkami (również za prysznicem, wanną i umywalką).

Pomiędzy płytkami na ścianach i podłodze zostaną wykonane spoiny o szerokości 0,5 cm.

Ościeże drzwi, próg drzwiowy oraz ościeże okna nie będą opłytkowane.

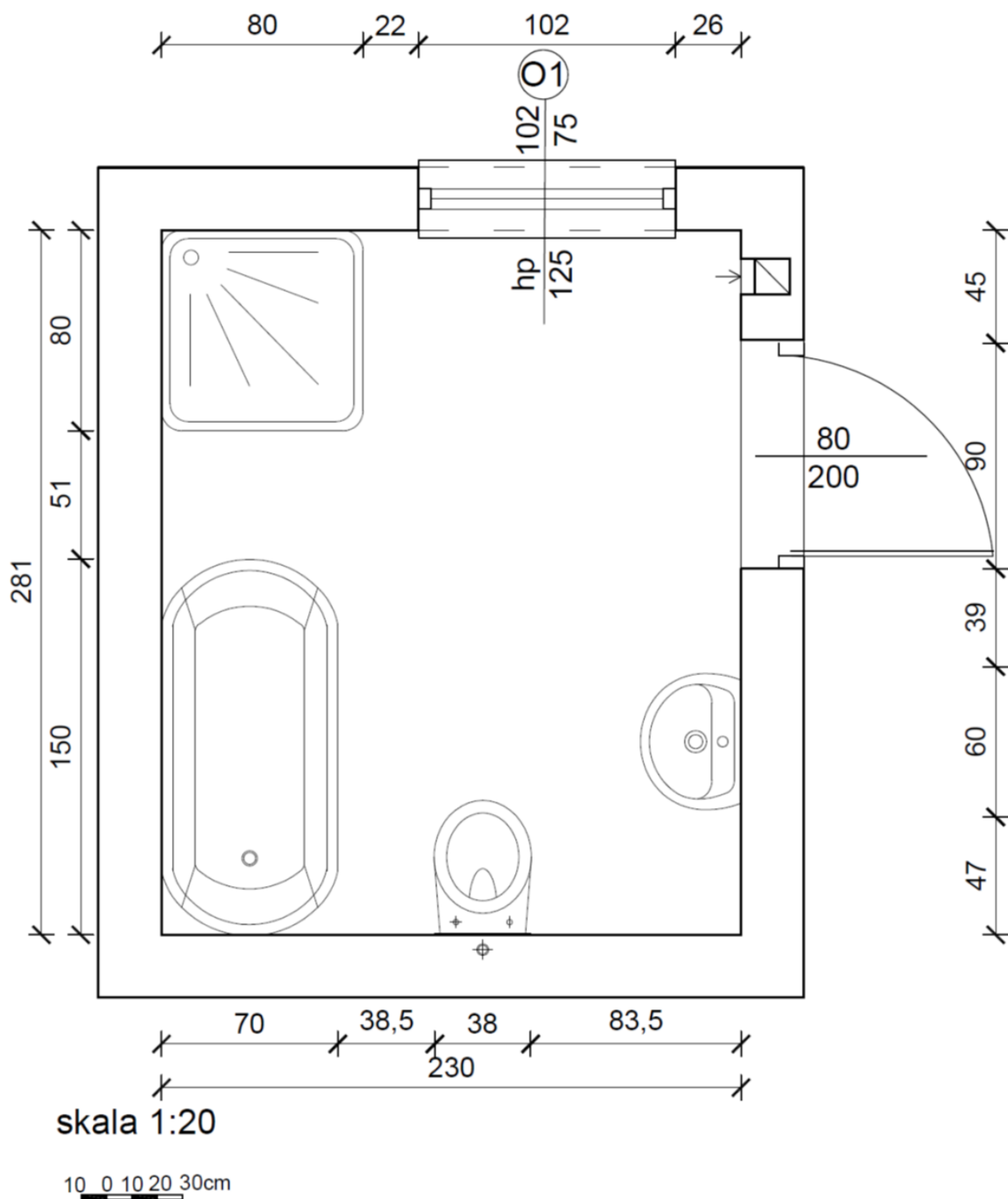
W pracach związanych z wykonaniem okładziny ściennej należy uwzględnić następujące główne etapy robót: przygotowanie podłoża, licowanie ścian płytkami, wypełnienie spoin zaprawą spoinującą (fugowanie) oraz kontrolę jakości wykonanej pracy.

Czas przeznaczony na wykonanie zadania wynosi 180 minut.

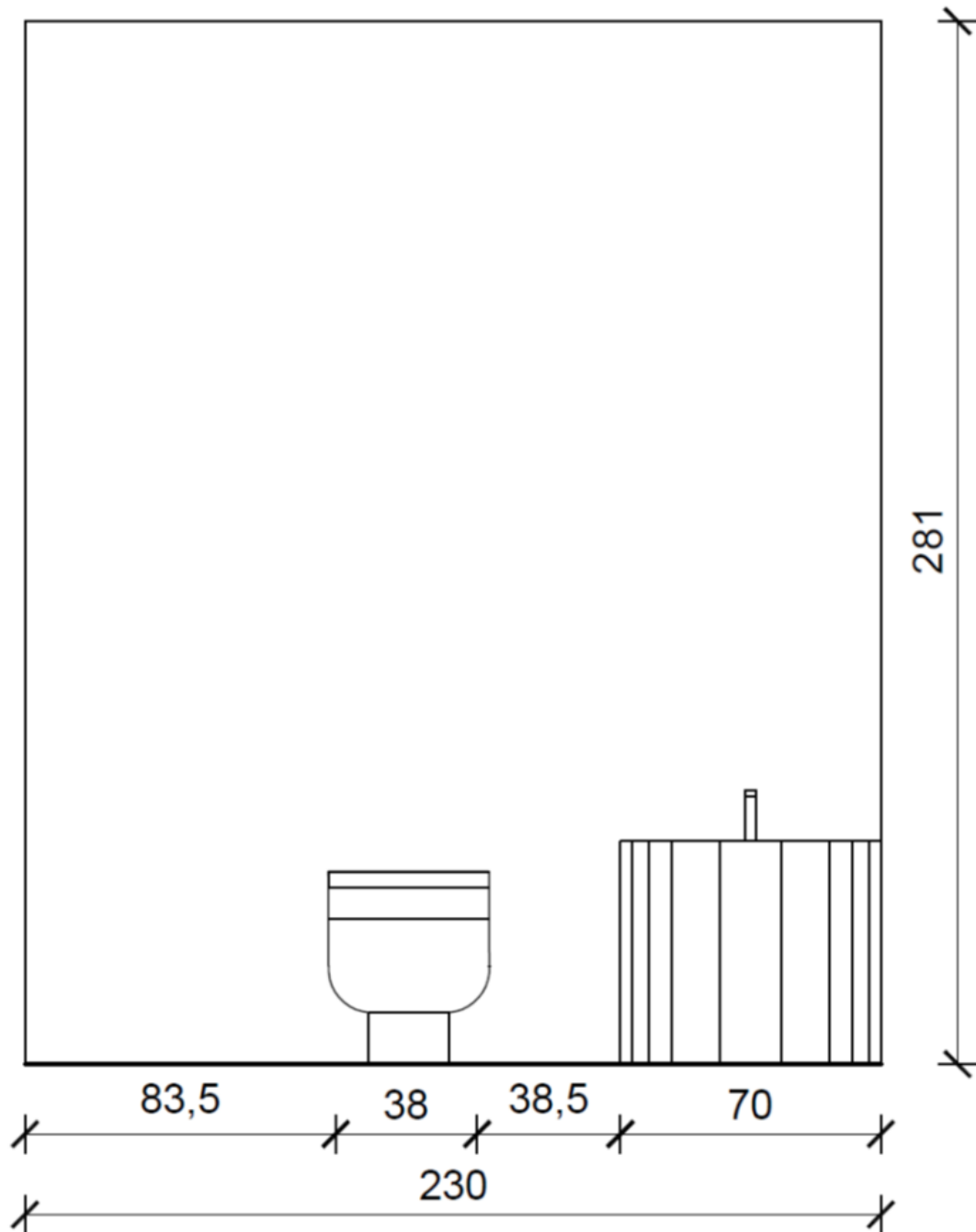
Ocenie podlegać będą 4 rezultaty:

- zwymiarowane rysunki rozmieszczenia płytek ceramicznych oraz dekoru na widokach ścian,
- wykaz robót związanych z wykonaniem okładzin ściennych,
- obliczone powierzchnie ścian, dekoru i podłogi,
- wykaz materiałów niezbędnych do wykonania okładzin z uwzględnieniem 10% naddatku.

Rzut łazienki

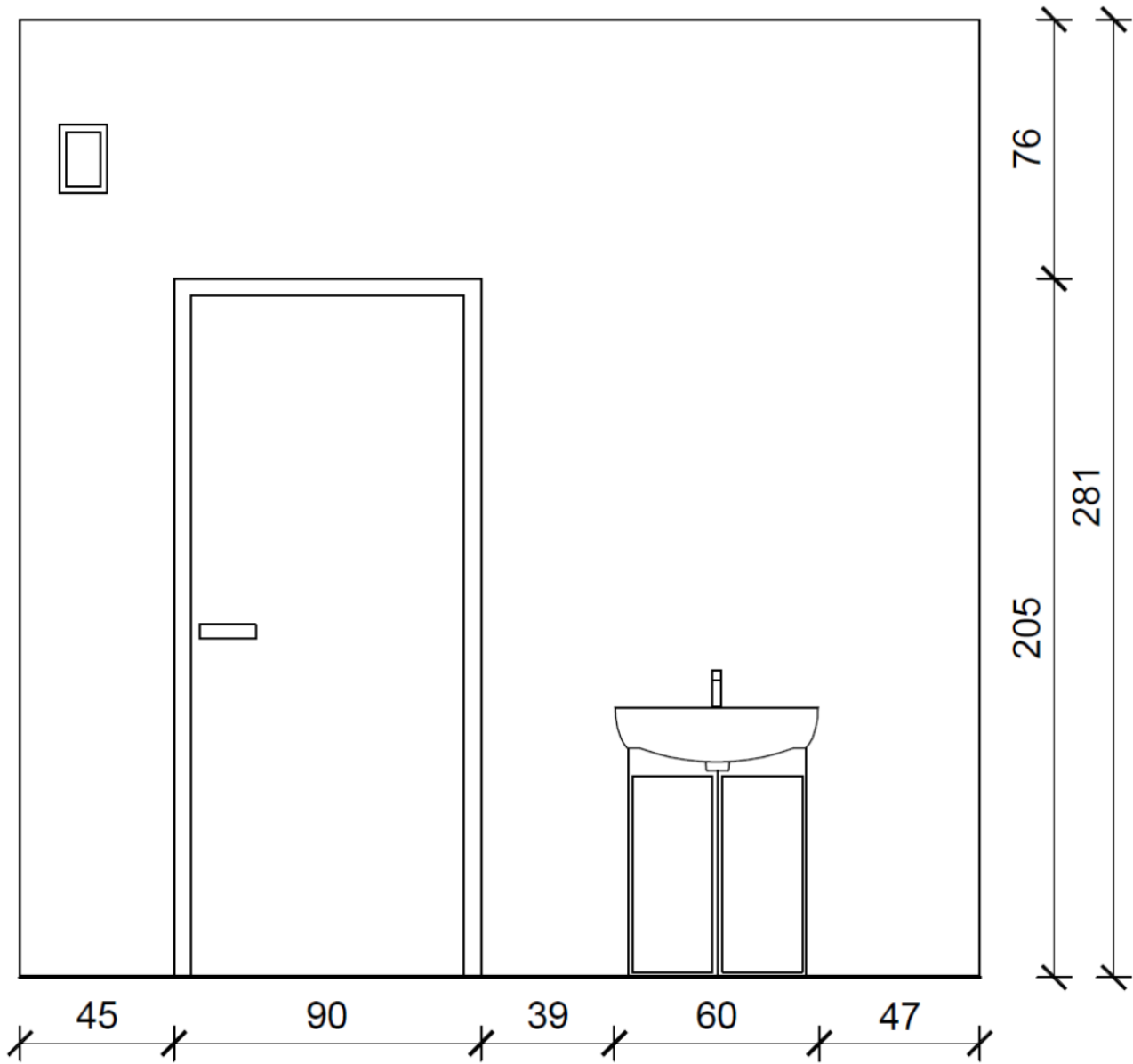


Widok 1



skala 1:20
10 0 10 20 30cm

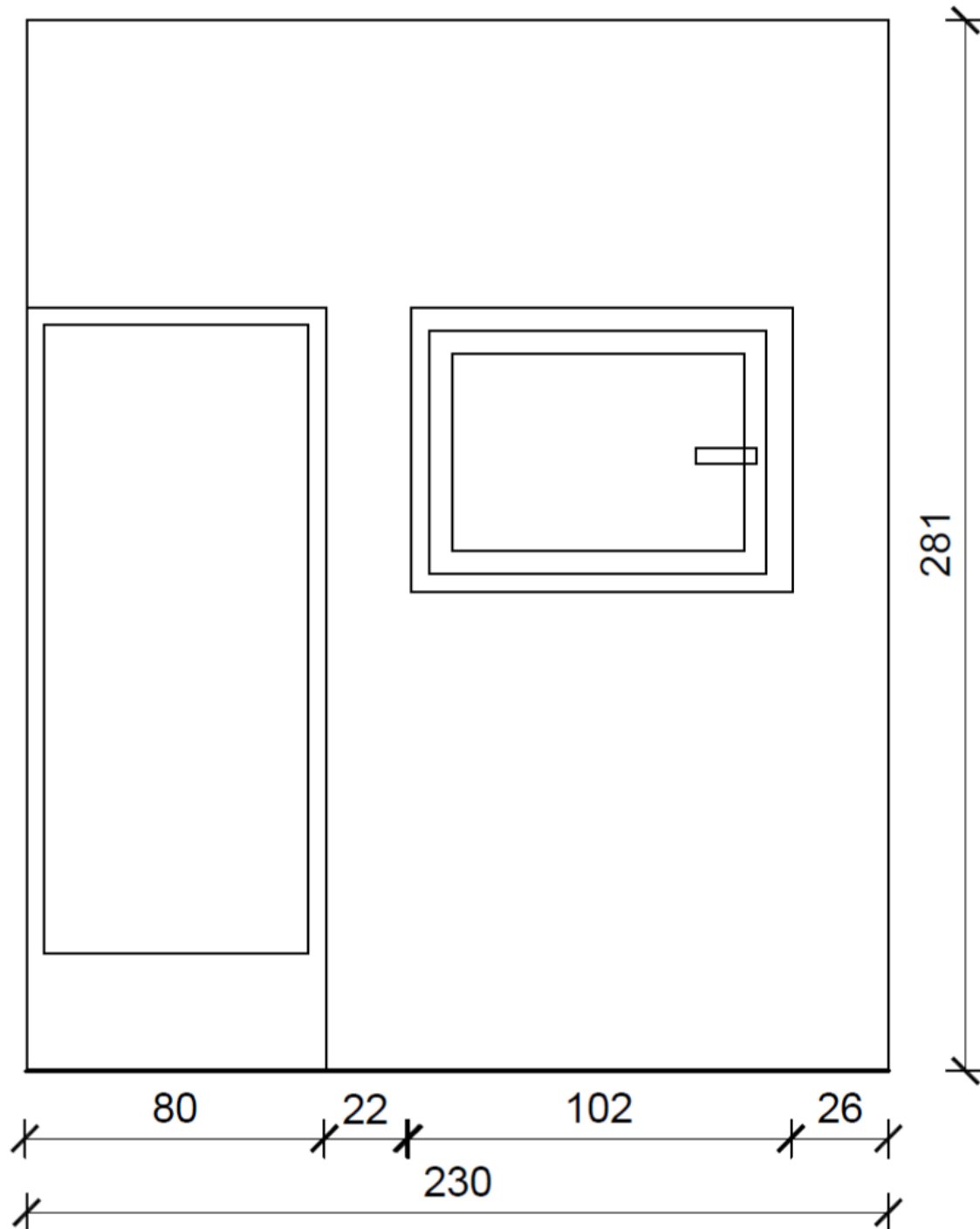
Widok 2



skala 1:20

10 0 10 20 30cm

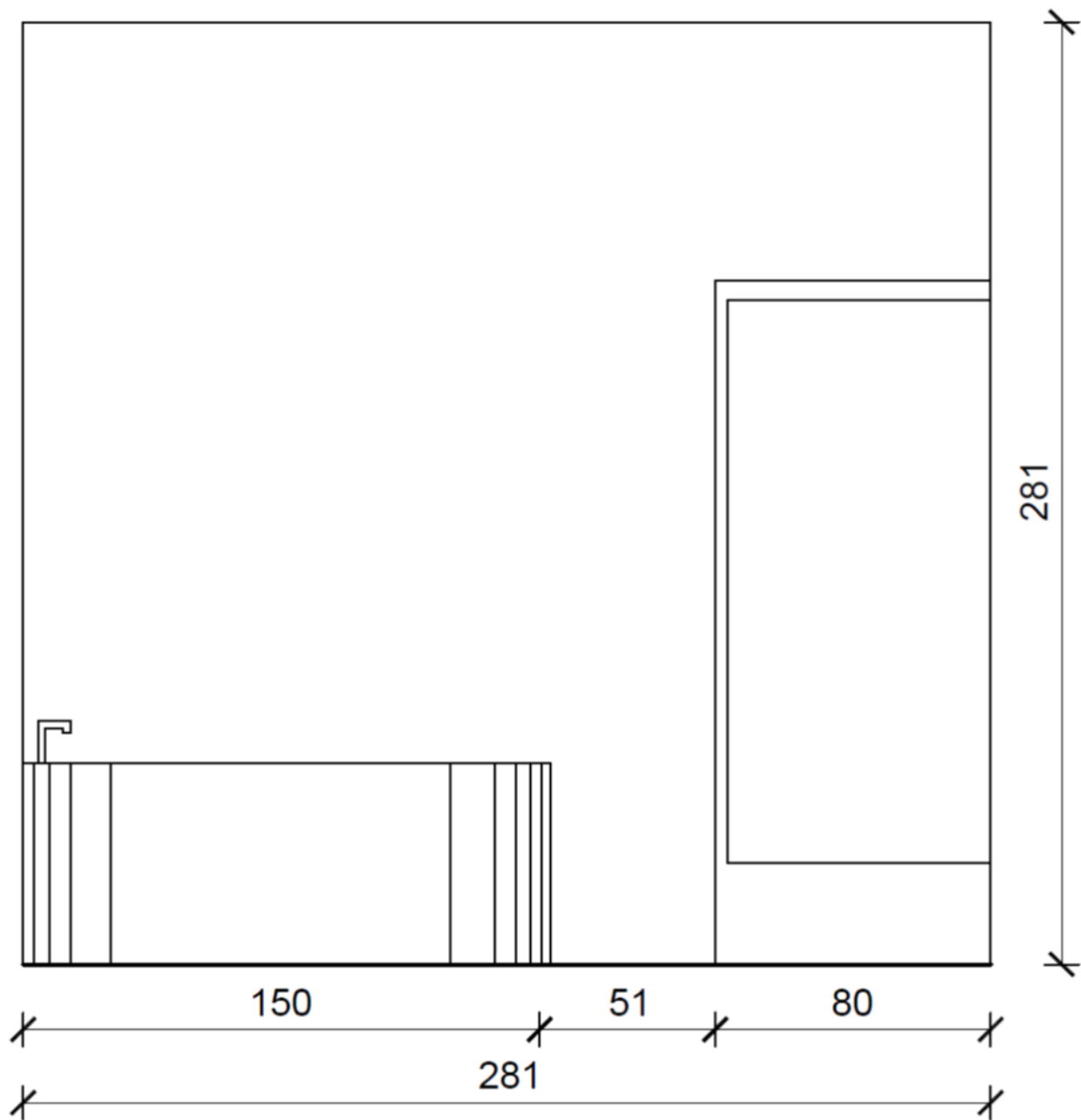
Widok 3



skala 1:20

10 0 10 20 30cm

Widok 4



skala 1:20

10 0 10 20 30cm

Rysunek 1. Rzut poziomy podłogi oraz widoki ścian łazienki do zwymiarowania i rozmieszczenia płytek okładziny ściiennej

Wzory tabel do sporządzenia wykazu robót, obliczenia powierzchni okładzin i zestawienia ilości materiałów

Wykaz robót związanych z wykonaniem okładzin ściennych

Lp.	Główne etapy robót	Wyszczególnione czynności w głównych etapach robót
1	2	3

Powierzchnie ścian, dekoru i podłogi łazienki

Lp.	Rodzaj okładziny	Obliczenie powierzchni okładziny	Jednostka miary	Obliczona ilość
1	2	3	4	5

Zestawienie ilości materiałów niezbędnych do wykonania okładzin z uwzględnieniem 10% nadatku

Lp.	Rodzaj materiału	Jednostka miary	Obliczona powierzchnia	Ilość materiału do zamówienia z nadatkiem
1	2	3	4	5

Zasady oceniania wykonania zadania praktycznego będą uwzględniać:

- poprawność naniesienia wymiarów,
- poprawność wrysowania osi symetrii,
- poprawność rozmieszczenia płytek na ścianach,
- poprawność rozmieszczenia dekoru na ścianach w stosunku do istniejących urządzeń sanitarnych,
- poprawność zestawienia czynności w głównych etapach robót z uwzględnieniem kolejności technologicznej,
- poprawność obliczeń ilości powierzchni ścian, dekorów i podłogi,
- poprawność obliczenia ilości materiałów.

Umiejętności sprawdzane zadaniem praktycznym:

2. Posługiwanie się dokumentacją techniczną w pracach aranżacji wnętrz
 - 2) posługuje się dokumentacją projektową, specyfikacjami technicznymi wykonania i odbioru robót budowlanych, normami, katalogami oraz instrukcjami dotyczącymi montażu okładzin ściennych i płyt podłogowych;
 - 6) stosuje zasady wymiarowania w projektach aranżacji wnętrz.
3. Stosowanie technologii i materiałów budowlanych w aranżacji wnętrz
 - 1) rozróżnia technologie wykonania elementów wykończenia wnętrz;
 - 5) rozróżnia rodzaje materiałów posadzkarskich, określa ich właściwości i zastosowanie w aranżacji wnętrz;
 - 6) rozróżnia rodzaje okładzin oraz określa ich właściwości i zastosowanie w aranżacji wnętrz;
4. Wykonywanie robót wykończeniowych
 - 4) rozróżnia technologie wykonania elementów wykończeniowych tj. robót podłogowych, robót tynkarskich, robót malarskich i tapeciarskich, robót okładzinowych;
 - 7) dobiera sposoby wykonania budowlanych robót wykończeniowych;
 - 9) wykonuje zapotrzebowanie na materiały, narzędzia i sprzęt do wykonywania robót wykończeniowych.

Inne zadania praktyczne z zakresu kwalifikacji B.AW2. Organizowanie i kontrolowanie robót wykończeniowych we wnętrzach mogą dotyczyć:

- organizowania prac wykończeniowych innych pomieszczeń przeznaczonych na pobyt ludzi,
- organizowania prac remontowych pomieszczeń przeznaczonych na pobyt ludzi,
- organizowania prac remontowych pomieszczeń zabytkowych.

ZAŁĄCZNIKI

- ZAŁĄCZNIK 1.** Wykaz wybranych aktów prawnych
- ZAŁĄCZNIK 2.** Podstawa programowa kształcenia w zawodzie
- ZAŁĄCZNIK 3.** Informacja o sposobie organizacji i przeprowadzania egzaminu potwierdzającego kwalifikacje w zawodzie
- ZAŁĄCZNIK 4.** Wzór deklaracji przystąpienia do egzaminu dla ucznia/słuchacza/absolwenta
- ZAŁĄCZNIK 4a.** Wzór deklaracji przystąpienia do egzaminu dla absolwenta zlikwidowanej szkoły/osoby posiadającej świadectwo uzyskane za granicą
- ZAŁĄCZNIK 4b.** Wzór deklaracji przystąpienia do egzaminu dla uczestnika/absolwenta KKZ
- ZAŁĄCZNIK 4c.** Wzór deklaracji przystąpienia do egzaminu dla osoby dorosłej/eksterna
- ZAŁĄCZNIK 5.** Wniosek o dopuszczenie do eksternistycznego egzaminu zawodowego
- ZAŁĄCZNIK 6.** Wykaz Okręgowych Komisji Egzaminacyjnych
- ZAŁĄCZNIK 7.** Wykaz zawodów, w zakresie których nie przeprowadza się egzaminu eksternistycznego

ZALĄCZNIK 1. Wykaz wybranych aktów prawnych

- ustawa z dnia 7 września 1991 r. o systemie oświaty (tekst jednolity: Dz. U. z 2015 r. poz. 2156)
- ustawa z dnia 26 stycznia 1982 r. Karta Nauczyciela (Dz. U. z 2014 r., poz. 191, z późn. zm.)
- ustawa z dnia 20 kwietnia 2004 r. o promocji zatrudnienia i instytucjach rynku pracy (Dz.U. z 2015 r., poz. 149, z późn. zm.)
- ustawa z dnia 29 sierpnia 1997 r. o ochronie danych osobowych (Dz.U. z 2014 r., poz. 1182, z późn. zm.)
- rozporządzenie Ministra Edukacji Narodowej z dnia 27 kwietnia 2015 roku w sprawie szczegółowych warunków i sposobu przeprowadzania egzaminu potwierdzającego kwalifikacje w zawodzie (Dz.U. z 2015 r., poz. 673)
- rozporządzenie Ministra Edukacji Narodowej z dnia 23 grudnia 2011 r. w sprawie klasyfikacji zawodów szkolnictwa zawodowego (Dz.U. z 2012 r., poz. 7 z późn. zm.)
- rozporządzenie Ministra Edukacji Narodowej z dnia 7 lutego 2012 r. w sprawie podstawy programowej kształcenia w zawodach (Dz.U. z 2012 r., poz. 184 z późn. zm.)
- rozporządzenie Ministra Edukacji Narodowej z dnia 28 maja 2010 r. w sprawie świadectw, dyplomów państwowych i innych druków szkolnych (Dz.U. z 2014 r., poz. 893 z późn. zm.)
- rozporządzenie Ministra Edukacji Narodowej z dnia 21 kwietnia 2009 r. w sprawie ramowego programu szkolenia kandydatów na egzaminatorów, sposobu prowadzenia ewidencji egzaminatorów oraz trybu wpisywania i skreślenia egzaminatorów z ewidencji (Dz.U. z 2014 r., poz. 468 z późn. zm.)
- rozporządzenie Ministra Edukacji Narodowej z dnia 11 stycznia 2012 r. w sprawie kształcenia ustawicznego w formach pozaszkolnych (Dz.U. z 2014 r., poz. 622)
- rozporządzenie Ministra Edukacji Narodowej z dnia 11 stycznia 2012 r. w sprawie egzaminów eksternistycznych (Dz.U. z 2012 r., poz. 188, z późn. zm.)
- rozporządzenie Ministra Edukacji Narodowej z dnia 17 listopada 2010 r. w sprawie warunków organizowania kształcenia, wychowania i opieki dla dzieci i młodzieży niepełnosprawnych oraz niedostosowanych społecznie w specjalnych przedszkolach, szkołach i oddziałach oraz w ośrodkach (Dz.U. z 2014 r., poz. 392)
- rozporządzenie Ministra Edukacji Narodowej z dnia 17 listopada 2010 r. w sprawie warunków organizowania kształcenia, wychowania i opieki dla dzieci i młodzieży niepełnosprawnych oraz niedostosowanych społecznie w przedszkolach, szkołach i oddziałach ogólnodostępnych lub integracyjnych (Dz.U. z 2014 r., poz. 414)
- rozporządzenie Ministra Edukacji Narodowej i Sportu z dnia 31 grudnia 2002 r. w sprawie bezpieczeństwa i higieny w publicznych i niepublicznych szkołach i placówkach (Dz. U. z 2003 r. nr 6, poz. 69, z późn. zm.)
- rozporządzenie Ministra Pracy i Polityki Socjalnej z dnia 26 września 1997 r. w sprawie ogólnych przepisów bezpieczeństwa i higieny pracy (Dz. U. z 2003 r. Nr 169, poz. 1650 z późn. zm.)
- rozporządzenie Ministra Pracy i Polityki Społecznej z dnia 11 kwietnia 2014 r. w sprawie przygotowania zawodowego dorosłych (Dz. U. z 2014 r., poz. 497)
- rozporządzenie Ministra Edukacji Narodowej z dnia 15 grudnia 2010 r. w sprawie praktycznej nauki zawodu (Dz.U. z 2010 r. nr 244, poz. 1626)
- rozporządzenie Rady Ministrów z 28 maja 1996 r. w sprawie przygotowania zawodowego młodocianych i ich wynagradzania (Dz.U. z 2014 r., poz. 232)

ZAŁĄCZNIK 2. Podstawa programowa kształcenia w zawodzie

EKSPERYMENT PEDAGOGICZNY – PODSTAWA PROGRAMOWA KSZTAŁCENIA W ZAWODZIE

TECHNIK ARANŻACJI WNĘTRZ

Celem kształcenia zawodowego jest przygotowanie uczących się do życia w warunkach współczesnego świata, wykonywania pracy zawodowej i aktywnego funkcjonowania na zmieniającym się rynku pracy.

Zadania szkoły i innych podmiotów prowadzących kształcenie zawodowe oraz sposób ich realizacji są uwarunkowane zmianami zachodzącymi w otoczeniu gospodarczo-społecznym, na które wpływają w szczególności: idea gospodarki opartej na wiedzy, globalizacja procesów gospodarczych i społecznych, rosnący udział handlu międzynarodowego, mobilność geograficzna i zawodowa, nowe techniki i technologie, a także wzrost oczekiwań pracodawców w zakresie poziomu wiedzy i umiejętności pracowników.

W procesie kształcenia zawodowego ważne jest integrowanie i korelowanie kształcenia ogólnego i zawodowego, w tym doskonalenie kompetencji kluczowych nabytych w procesie kształcenia ogólnego, z uwzględnieniem niższych etapów edukacyjnych. Odpowiedni poziom wiedzy ogólnej powiązanej z wiedzą zawodową przyczyni się do podniesienia poziomu umiejętności zawodowych absolwentów szkół kształcących w zawodach, a tym samym zapewni im możliwość sprostania wyzwaniom zmieniającego się rynku pracy.

W procesie kształcenia zawodowego są podejmowane działania wspomagające rozwój każdego uczącego się, stosownie do jego potrzeb i możliwości, ze szczególnym uwzględnieniem indywidualnych ścieżek edukacji i kariery, możliwości podnoszenia poziomu wykształcenia i kwalifikacji zawodowych oraz zapobiegania przedwczesnemu kończeniu nauki.

Elastycznemu reagowaniu systemu kształcenia zawodowego na potrzeby rynku pracy, jego otwartości na uczenie się przez całe życie oraz mobilności edukacyjnej i zawodowej absolwentów ma służyć wyodrębnienie kwalifikacji w ramach poszczególnych zawodów wpisanych do klasyfikacji zawodów szkolnictwa zawodowego.

1. CELE KSZTAŁCENIA W ZAWODZIE

Absolwent szkoły kształcącej w zawodzie technik aranżacji wnętrz powinien być przygotowany do wykonywania następujących zadań zawodowych:

1. opracowywanie projektów wnętrz;
2. realizowanie projektów wnętrz;
3. organizowanie i kontrolowanie robót wykończeniowych we wnętrzach;
4. modernizacji wnętrz historycznych w tym zabytkowych;

2. EFEKTY KSZTAŁCENIA

Do wykonywania wyżej wymienionych zadań zawodowych niezbędne jest osiągnięcie zakładanych efektów kształcenia, na które składają się:

- 1) efekty kształcenia wspólne dla wszystkich zawodów:

(BHP). Bezpieczeństwo i higiena pracy

Uczeń:

1. rozróżnia pojęcia związane z bezpieczeństwem i higieną pracy, ochroną przeciwpożarową, ochroną środowiska i ergonomią;
2. rozróżnia zadania i uprawnienia instytucji oraz służb działających w zakresie ochrony pracy i ochrony środowiska w Polsce;
3. określa prawa i obowiązki pracownika oraz pracodawcy w zakresie bezpieczeństwa i higieny pracy;
4. przewiduje zagrożenia dla zdrowia i życia człowieka oraz mienia i środowiska związane z wykonywaniem zadań zawodowych;
5. określa zagrożenia związane z występowaniem szkodliwych czynników w środowisku pracy;
6. określa skutki oddziaływania czynników szkodliwych na organizm człowieka;
7. organizuje stanowisko pracy zgodnie z obowiązującymi wymaganiami ergonomii, przepisami bezpieczeństwa i higieny pracy, ochrony przeciwpożarowej i ochrony środowiska;
8. stosuje środki ochrony indywidualnej i zbiorowej podczas wykonywania zadań zawodowych;
9. przestrzega zasad bezpieczeństwa i higieny pracy oraz stosuje przepisy prawa dotyczące ochrony przeciwpożarowej i ochrony środowiska;
10. udziela pierwszej pomocy poszkodowanym w wypadkach przy pracy oraz w stanach zagrożenia zdrowia i życia.

(PDG). Podejmowanie i prowadzenie działalności gospodarczej

Uczeń:

1. stosuje pojęcia z obszaru funkcjonowania gospodarki rynkowej;
2. stosuje przepisy prawa pracy, przepisy prawa dotyczące ochrony danych osobowych oraz przepisy prawa podatkowego i prawa autorskiego;
3. stosuje przepisy prawa dotyczące prowadzenia działalności gospodarczej;
4. rozróżnia przedsiębiorstwa i instytucje występujące w branży i powiązania między nimi;
5. analizuje działania prowadzone przez przedsiębiorstwa funkcjonujące w branży;
6. inicjuje wspólne przedsięwzięcia z różnymi przedsiębiorstwami z branży;
7. przygotowuje dokumentację niezbędną do uruchomienia i prowadzenia działalności gospodarczej;
8. prowadzi korespondencję związaną z prowadzeniem działalności gospodarczej;
9. obsługuje urządzenia biurowe oraz stosuje programy komputerowe wspomagające prowadzenie działalności gospodarczej;
10. planuje i podejmuje działania marketingowe prowadzonej działalności gospodarczej;
11. optymalizuje koszty i przychody prowadzonej działalności gospodarczej.

(JOZ). Język obcy ukierunkowany zawodowo

Uczeń:

1. posługuje się zasobem środków językowych (leksykalnych, gramatycznych, ortograficznych oraz fonetycznych), umożliwiających realizację zadań zawodowych;
2. interpretuje wypowiedzi dotyczące wykonywania typowych czynności zawodowych artykułowane powoli i wyraźnie, w standardowej odmianie języka;
3. analizuje i interpretuje krótkie teksty pisemne dotyczące wykonywania typowych czynności zawodowych;
4. formułuje krótkie i zrozumiałe wypowiedzi oraz teksty pisemne umożliwiające komunikowanie się w środowisku pracy;
5. korzysta z obcojęzycznych źródeł informacji.

(KPS). Kompetencje personalne i społeczne

Uczeń:

1. przestrzega zasad kultury i etyki;
2. jest kreatywny i konsekwentny w realizacji zadań;
3. przewiduje skutki podejmowanych działań;
4. jest otwarty na zmiany;
5. potrafi radzić sobie ze stresem;
6. aktualizuje wiedzę i doskonali umiejętności zawodowe;
7. przestrzega tajemnicy zawodowej;
8. potrafi ponosić odpowiedzialność za podejmowane działania;
9. potrafi negocjować warunki porozumień;
10. współpracuje w zespole.

(OMZ). Organizacja pracy małych zespołów (wyłącznie dla zawodów nauczanych na poziomie technika)

Uczeń:

1. planuje pracę zespołu w celu wykonania przydzielonych zadań;
2. dobiera osoby do wykonania przydzielonych zadań;
3. kieruje wykonaniem przydzielonych zadań;
4. ocenia jakość wykonania przydzielonych zadań;
5. wprowadza rozwiązania techniczne i organizacyjne wpływające na poprawę warunków i jakość pracy;
6. komunikuje się ze współpracownikami.

2) efekty kształcenia wspólne dla zawodów w ramach obszaru budowlanego, stanowiące podbudowę do kształcenia w zawodzie PKZ(B.c):

PKZ(B.c) Umiejętności stanowiące podbudowę do kształcenia w zawodach: kominiarz, monter zabudowy i robót wykończeniowych w budownictwie, monter izolacji budowlanych, dekarz, cieśla, betoniarz-zbrojarz, kamieniarz, zdun, murarz-tylnik, monter konstrukcji budowlanych, technik renowacji elementów architektury, technik budownictwa, technik dróg i mostów kolejowych, monter systemów rurociągowych, monter nawierzchni kolejowej, technik drogownictwa oraz w nowym zawodzie technik aranżacji wnętrz.

Uczeń:

1. rozpoznaje rodzaje i elementy obiektów budowlanych;
2. rozróżnia konstrukcje obiektów budowlanych i technologie ich wykonania;
3. rozróżnia rodzaje i elementy instalacji budowlanych;
4. rozpoznaje materiały budowlane i określa ich zastosowanie;
5. przestrzega zasad sporządzania rysunków budowlanych;
6. wykonuje szkice robocze;
7. rozróżnia rodzaje i elementy dokumentacji stosowanej w budownictwie;
8. rozróżnia przyrządy pomiarowe stosowane w robotach budowlanych;
9. przestrzega zasad wykonywania pomiarów związanych z robotami budowlanymi;
10. rozpoznaje elementy zagospodarowania terenu budowy;
11. rozróżnia środki transportu stosowane w budownictwie;
12. przestrzega zasad transportu i składowania materiałów budowlanych;
13. rozróżnia rodzaje rusztowań oraz przestrzega zasad ich montażu, użytkowania i demontażu;
14. stosuje programy komputerowe wspomagające wykonywanie zadań.

3) efekty kształcenia właściwe dla kwalifikacji wyodrębnionych w zawodzie technik aranżacji wnętrz:

PKZ(B.aw) Umiejętności stanowiące podbudowę do kształcenia w zawodzie technik aranżacji wnętrz.

Uczeń:

1. stosuje zasady kompozycji plastycznych oraz techniki barwne;
2. wykorzystuje wiedzę z zakresu kolorystyki i kompozycji plastycznej;
3. wykonuje rysunki odręczne z zastosowaniem różnych technik rysunkowych;
4. sporządza projekty o określonej treści z uwzględnieniem wymagań funkcjonalnych, technicznych, konstrukcyjnych i estetycznych;
5. posługuje się narzędziami warsztatu projektanta;
6. wykonuje prezentacje projektów w formie rysunkowej, modelowej i cyfrowej;
7. wykonuje prace rysunkowe, malarskie, rzeźbiarskie oraz fotograficzne;
8. sporządza szkice i rysunki inwentaryzacyjne;
9. wykonuje inwentaryzację obiektów budowlanych przeznaczonych do remontu;
10. określa sposoby oddziaływania przestrzeni na psychikę człowieka;
11. sporządza rysunki techniczne;
12. wykonuje rysunki z wykorzystaniem technik komputerowych;
13. wykonuje pomiary związane z realizacją robót budowlanych;
14. stosuje przepisy prawa budowlanego;
15. rozróżnia rodzaje dokumentacji budowlanej;
16. rozróżnia rodzaje obciążeń oraz określa ich oddziaływanie na elementy konstrukcyjne obiektów budowlanych;
17. rozróżnia rodzaje materiałów budowlanych oraz określa ich zastosowanie;
18. organizuje miejsce pracy we wnętrzach obiektów architektonicznych;
19. przestrzega zasad dokumentowania robót budowlanych.

B.AW1 Wykonywanie i realizacja projektów aranżacji wnętrz

1. Projektowanie i urządzenie wnętrz

1. rozpoznaje style historyczne w architekturze wnętrz;
2. wykorzystuje środki plastyczne w wykonywaniu projektów;
3. stosuje rozwiązania funkcjonalne, techniczne i technologiczne w projektowaniu i realizacji aranżacji wnętrz;
4. stosuje kolory we wnętrzu
5. przestrzega podstawowych zasad projektowania wnętrz;
6. wykorzystuje elementy techniczne w projektowaniu wyposażenia wnętrz;
7. stosuje normy odnoszące się do miar człowieka;
8. wykorzystuje nowe technologie stosowane w projektowaniu wnętrz;
9. określa czynniki mające wpływ na formę i funkcję wnętrza;
10. posługuje się światłem jako jedną z form kształtowania przestrzeni i formy;
11. opracowuje projekty koncepcyjne i techniczne wnętrz;
12. planuje rozmieszczenie elementów wyposażenia wnętrz;
13. opracowuje graficznie projekty koncepcyjne i techniczne wnętrz;
14. realizuje koncepcje projektowe o zróżnicowanej stylistyce i tematyce;
15. stosuje technologie informacyjne związane z architekturą wnętrz;
16. aranżuje wnętrza w określonym stylu;
17. wykonuje plany modernizacji i adaptacji wnętrz;
18. dobiera materiały do aranżacji wnętrz;
19. stosuje zasady prawa autorskiego.

2. Przygotowanie dokumentacji kosztorysowej

1. Sporządzanie kosztorysów

Uczeń:

1. rozróżnia rodzaje kosztorysów oraz przestrzega zasad ich sporządzania;
2. posługuje się dokumentacją projektową, specyfikacjami technicznymi wykonania i odbioru robót;
3. korzysta z katalogów nakładów rzeczowych i publikacji cenowych do kosztorysowania robót budowlanych;
4. sporządza przedmiar robót;
5. wykonuje obmiar robót;
6. ustala założenia do kosztorysowania;
7. sporządza kosztorysy inwestorskie, zamienne i powykonawcze;
8. stosuje programy komputerowe do sporządzania kosztorysów.

B.AW2. Organizowanie i kontrolowanie prac wykończeniowych we wnętrzach

1. Organizowanie i kontrolowanie robót ogólnobudowlanych i wykończeniowych

Uczeń:

1. rozróżnia elementy konstrukcyjne budynku;
2. rozróżnia elementy wykończeniowe budynku;
3. określa zastosowanie i właściwości techniczne materiałów budowlanych;
4. rozróżnia rodzaje instalacji budowlanych;
5. rozróżnia przyrządy do inwentaryzacji.

2. Posługiwanie się dokumentacją techniczną w pracach aranżacji wnętrz

Uczeń:

1. posługuje się dokumentacją projektową, specyfikacjami technicznymi wykonania i odbioru robót budowlanych, normami, katalogami oraz instrukcjami dotyczącymi montażu ścian działowych, sufitów podwieszanych oraz obudowy konstrukcji dachowych w systemie suchej zabudowy;
2. posługuje się dokumentacją projektową, specyfikacjami technicznymi wykonania i odbioru robót budowlanych, normami, katalogami oraz instrukcjami dotyczącymi montażu okładzin ściennych i płyt podłogowych;
3. posługuje się dokumentacją projektową, specyfikacjami technicznymi wykonania i odbioru robót budowlanych, normami, katalogami oraz instrukcjami dotyczącymi wykonania robót malarskich;
4. posługuje się dokumentacją projektową, specyfikacjami technicznymi wykonania i odbioru robót budowlanych, normami, katalogami oraz instrukcjami dotyczącymi wykonywania robót tapeciarskich;
5. posługuje się dokumentacją projektową, specyfikacjami technicznymi wykonania i odbioru robót budowlanych, normami, katalogami oraz instrukcjami dotyczącymi wykonywania robót tynkarskich;
6. stosuje zasady wymiarowania elementów konstrukcji drewnianych, murowych, stalowych i żelbetowych.

3. Stosowanie technologii i materiałów budowlanych w aranżacji wnętrz

Uczeń:

1. rozróżnia technologie wykonania elementów wykończenia wnętrz;
2. rozróżnia rodzaje systemów suchej zabudowy wnętrz i określa ich zastosowanie;
3. rozróżnia rodzaje materiałów malarskich, określa ich właściwości i zastosowanie;
4. rozróżnia rodzaje tapet, określa ich właściwości i zastosowanie;
5. rozróżnia rodzaje materiałów posadzkarskich i określa ich właściwości;
6. rozróżnia rodzaje okładzin oraz określa ich właściwości i zastosowanie;
7. rozróżnia rodzaje tynków oraz określa ich właściwości i zastosowanie.

4. Wykonywanie robót wykończeniowych

Uczeń:

1. określa zakres i rodzaj robót remontowych w obiektach budowlanych;
2. przestrzega zasad prowadzenia książki obiektu budowlanego;
3. przestrzega zasad sporządzania wniosków o rozbiórkę i remont obiektów budowlanych;
4. rozróżnia technologie wykonania elementów wykończeniowych tj. robót podłogowych, robót tynkarskich, robót malarskich i tapeciarskich, robót okładzinowych;
5. kontroluje przebieg realizacji robót remontowych obiektów budowlanych;
6. ocenia jakość wykonania robót remontowych obiektów budowlanych;
7. dobiera sposoby wykonania budowlanych robót wykończeniowych;
8. wykonuje harmonogram prac budowlanych związanych z wykończeniem wewnątrz;
9. wykonuje zapotrzebowanie na materiały, narzędzia i sprzęt do wykonywania robót wykończeniowych.

3. WARUNKI REALIZACJI KSZTAŁCENIA W ZAWODZIE

Szkoła podejmująca kształcenie w zawodzie technik aranżacji wnętrz powinna posiadać następujące pomieszczenia dydaktyczne:

1. pracownię budowlaną, wyposażoną w: stanowisko komputerowe dla nauczyciela z dostępem do Internetu, z drukarką, ze skanerem, z projektorem multimedialnym, pakiet programów biurowych oraz oprogramowanie umożliwiające odtwarzanie plików audiowizualnych i tworzenie prostej grafiki; filmy dydaktyczne ilustrujące etapy realizacji procesu budowlanego, technologie wykonywania robót budowlanych, urządzenia i sprzęt budowlany, różne rozwiązania konstrukcyjne; normy budowlane, czasopisma specjalistyczne, prospekty, katalogi materiałów budowlanych; zestaw przepisów prawa budowlanego, tablice z zakresu mechaniki budowli; tablice do projektowania konstrukcji budowlanych; modele obiektów budowlanych oraz elementów budowli; próbki materiałów budowlanych;
2. pracownię rysunku technicznego, wyposażoną w: stanowisko komputerowe dla nauczyciela podłączone do sieci lokalnej z dostępem do Internetu, z drukarką, z ploterem, ze skanerem oraz z projektorem multimedialnym, stanowiska komputerowe (jedno stanowisko dla jednego ucznia), wszystkie komputery podłączone do sieci lokalnej z dostępem do Internetu, pakiet programów biurowych, oprogramowanie do wykonywania rysunków technicznych oraz projektowania terenów zieleni, stanowiska rysunkowe (jedno stanowisko dla jednego ucznia), wyposażone w: pomoce dydaktyczne do kształtowania wyobraźni przestrzennej, wzory pisma znormalizowanego, przykładowe projekty obiektów architektury wnętrz, katalogi nakładów rzeczowych oraz katalogi i cenniki dotyczących robót i usług wykończeniowych, normy dotyczące zasad wykonywania rysunków technicznych;
3. pracownię projektowania architektury wnętrz, wyposażoną w: stanowisko komputerowe dla nauczyciela z dostępem do Internetu, z drukarką, z ploterem, ze skanerem, z kserokopiarką, z projektorem multimedialnym i wizualizerem; tablicę interaktywną, cyfrowy aparat fotograficzny, stoły do projektowania (jeden stół dla dwóch uczniów), przykładową dokumentację inwentaryzacyjną oraz przykładowe mapy zasadnicze, próbki materiałów budowlanych, szkice, modele i makiety obiektów architektury wnętrz, elementy architektoniczne, plansze, schematy oraz fotografie wnętrz z różnych epok, zestaw przepisów prawa budowlanego;
4. pracownię kompozycji, wyposażoną w: stanowisko komputerowe dla nauczyciela z dostępem do Internetu, z drukarką, ze skanerem oraz z projektorem multimedialnym, z pakietem programów biurowych oraz oprogramowaniem do projektowania architektonicznego; plansze, zdjęcia, filmy dydaktyczne przedstawiające elementy wyposażenia wnętrz oraz makiety i zdjęcia historycznych i współczesnych wnętrz, plansze przedstawiające etapy pracy projektowej, katalogi: tkanin, mebli, materiałów wykończeniowych, elementów dekoracyjnych;

5. Kształcenie praktyczne może odbywać się w: pracowniach i warsztatach szkolnych, placówkach kształcenia praktycznego, przedsiębiorstwach związanych z projektowaniem i realizacją różnego rodzaju wnętrz oraz przedsiębiorstwach branży budowlano – wykończeniowej.

Szkoła organizuje praktyki zawodowe w podmiocie zapewniającym rzeczywiste warunki pracy właściwe dla nauczanego zawodu w wymiarze 4 tygodni (160 godzin).

4. Minimalna liczba godzin kształcenia zawodowego

Efekty kształcenia wspólne dla wszystkich zawodów oraz wspólne dla zawodów w ramach obszaru budowlanego stanowiące podbudowę do kształcenia w zawodzie lub grupie zawodów	320 godz.
B.AW1. Wykonywanie i realizacja projektów aranżacji wnętrz	585 godz.
B.AW2. Organizowanie i kontrolowanie prac wykończeniowych we wnętrzach	245 godz.
Realizowanie pracy projektowej	30 godz.

ZAŁĄCZNIK 3. Informacja o sposobie organizacji i przeprowadzania egzaminu potwierdzającego kwalifikacje w zawodzie

Aktualna informacja dotycząca sposobu organizacji i przeprowadzania egzaminu potwierdzającego kwalifikacje w zawodzie jest dostępna na stronie internetowej Centralnej Komisji Egzaminacyjnej pod adresem <http://www.cke.edu.pl>.

ZALĄCZNIK 4a. Wzór deklaracji przystąpienia do egzaminu dla absolwenta zlikwidowanej szkoły/osoby posiadającej świadectwo uzyskane za granicą

miejsowość, data

d	d	m	m	r	r	r	r

Dane osobowe (wypełnić drukowanymi literami):

Nazwisko:

Imię (imiona):

Data i miejsce urodzenia:

Numer PESEL:

w przypadku braku numeru PESEL – seria i numer paszportu lub innego dokumentu potwierdzającego tożsamość

Adres korespondencyjny (wypełnić drukowanymi literami):

miejsowość:

ulica i numer domu:

kod pocztowy i poczta:

nr telefonu z kierunkowym: mail:

 Jestem absolwentem* szkoły, która została zlikwidowana/przekształcona / w której zlikwidowano kształcenie w zawodzie

miesiąc i rok ukończenia szkoły:

.....
nazwa i adres szkoły
 Posiadam świadectwo/inny dokument wydane za granicą* potwierdzające wykształcenie średnie/wykształcenie zasadnicze zawodowe/uznane za równorzędne świadectwu szkoły ponadgimnazjalnej/ponadpodstawowej w drodze nostryfikacji

Deklaruję przystąpienie do egzaminu potwierdzającego kwalifikacje w zawodzie
przeprowadzanego w terminie

--	--	--	--

oznaczenie kwalifikacji
zgodne z podstawą
programową

.....
nazwa kwalifikacji

--	--	--	--	--	--

symbol cyfrowy zawodu

.....
nazwa zawodu
 po raz pierwszy* / po raz kolejny* do części pisemnej*, praktycznej*

Wyrażam zgodę na przetwarzanie moich danych osobowych do celów związanych z egzaminem potwierdzającym kwalifikacje w zawodzie.

Do deklaracji dołączam:

- Świadectwo ukończenia szkoły*
 Dokument wydany za granicą potwierdzający wykształcenie średnie/wykształcenie zasadnicze zawodowe*
 Zaświadczenie potwierdzające występowanie dysfunkcji wydane przez lekarza*
 Zaświadczenie o stanie zdrowia wydane przez lekarza*

*właściwe zaznaczyć

Potwierdzam przyjęcie deklaracji

.....
czytelny podpis.....
Pieczęć oke.....
data, czytelny podpis osoby przyjmującej

**ZALĄCZNIK 4b. Wzór deklaracji przystąpienia do egzaminu dla uczestnika/
absolwenta KKZ**.....
miejsowość, data

d	d	m	m	r	r	r	r

Dane osobowe (wypełnić drukowanymi literami):

Nazwisko:

--	--	--	--	--	--	--	--	--	--	--	--	--	--	--	--	--	--	--	--	--

Imię (imiona):

--	--	--	--	--	--	--	--	--	--	--	--	--	--	--	--	--	--	--	--	--

Data i miejsce urodzenia:

d	d	m	m	r	r	r	r													

Numer PESEL:

--	--	--	--	--	--	--	--	--	--	--	--	--	--	--

w przypadku braku numeru PESEL – seria i numer paszportu lub innego dokumentu potwierdzającego tożsamość

Adres korespondencyjny (wypełnić drukowanymi literami):

miejsowość:

--	--	--	--	--	--	--	--	--	--	--	--	--	--	--	--	--	--	--	--	--

ulica i numer domu:

--	--	--	--	--	--	--	--	--	--	--	--	--	--	--	--	--	--	--	--	--

kod pocztowy i poczta:

--	--	--	--	--	--	--	--	--	--	--	--	--	--	--	--	--	--	--	--	--

nr telefonu z kierunkowym:

--	--	--	--	--	--	--	--	--	--	--	--	--	--	--	--	--	--	--	--	--

mail:

--	--	--	--	--	--	--	--	--	--	--	--	--	--	--	--	--	--	--	--	--

 Jestem uczestnikiem kwalifikacyjnego kursu zawodowego */ ukończyłem/ukończyłam* kwalifikacyjny kurs zawodowy
miesiąc i rok ukończenia kwalifikacyjnego kursu zawodowego:

.....

.....
nazwa i adres organizatora kwalifikacyjnego kursu zawodowego**Deklaruję przystąpienie do egzaminu potwierdzającego kwalifikacje w zawodzie
przeprowadzanego w terminie**

--	--	--

oznaczenie kwalifikacji
zgodne z podstawą
programową.....
nazwa kwalifikacji

--	--	--	--	--	--	--	--	--	--	--	--	--	--	--	--	--	--	--	--	--

symbol cyfrowy zawodu

.....
nazwa zawodu
 po raz pierwszy* / po raz kolejny* do części pisemnej*, praktycznej*

Wyrażam zgodę na przetwarzanie moich danych osobowych do celów związanych z egzaminem potwierdzającym kwalifikacje w zawodzie.

Do deklaracji dołączam:

- zaświadczenie o ukończeniu kwalifikacyjnego kursu zawodowego*
 Zaświadczenie potwierdzające występowanie dysfunkcji wydane przez lekarza*
 Zaświadczenie o stanie zdrowia wydane przez lekarza*

*właściwe zaznaczyć

.....
czytelny podpis

Potwierdzam przyjęcie deklaracji

.....
Pieczęć szkoły/placówki/podmiotu prowadzącego kkz/oke.....
data, czytelny podpis osoby przyjmującej

ZALĄCZNIK 5. Wniosek o dopuszczenie do eksternistycznego egzaminu zawodowego

WNIOSEK O DOPUSZCZENIE DO EKSTERNISTYCZNEGO EGZAMINU ZAWODOWEGO

.....
miejsowość, data d d m m r r r r

Dane osobowe (wypełnić drukowanymi literami):

Nazwisko:

Imię (imiona):

Numer PESEL:

w przypadku braku numeru PESEL - seria i numer paszportu lub innego dokumentu potwierdzającego tożsamość

Proszę o dopuszczenie do eksternistycznego egzaminu zawodowego

.....
symbol cyfrowy zawodu

.....
nazwa zawodu

.....
naczenie kwalifikacji zgodne
z podstawą programową

.....
nazwa kwalifikacji

po raz pierwszy* po raz kolejny*

do części pisemnej* praktycznej*

Do wniosku dołączam:

1. świadectwo ukończenia gimnazjum*/ ośmioletniej szkoły podstawowej*/ innej szkoły*
2. dokumenty potwierdzające co najmniej dwa lata kształcenia lub pracy w zawodzie, w którym wyodrębniono kwalifikację w zakresie której zamierzam zdawać egzamin:
 - 1)
 - 2)
 - 3)
 - 4)
3. zaświadczenie lekarskie o występowaniu dysfunkcji */ zaświadczenie lekarskie o stanie zdrowia*
4. deklarację przystąpienia do egzaminu
5. wniosek o zwolnienie z całości lub części opłaty i dokumenty potwierdzające wysokość dochodów*.

Wyrażam zgodę na przetwarzanie moich danych osobowych do celów związanych z egzaminem potwierdzającym kwalifikację w zawodzie.

*właściwe zaznaczyć

.....
czytelny podpis

ZALĄCZNIK 6. Wykaz Okręgowych Komisji Egzaminacyjnych



Okręgowa Komisja Egzaminacyjna w Gdańsku <http://www.oke.gda.pl/>

Okręgowa Komisja Egzaminacyjna w Jaworznie <http://www.oke.jaworzno.pl/>

Okręgowa Komisja Egzaminacyjna w Krakowie <http://www.oke.krakow.pl/>

Okręgowa Komisja Egzaminacyjna w Łomży <http://www.oke.lomza.pl/>

Okręgowa Komisja Egzaminacyjna w Łodzi <http://www.komisja.pl/>

Okręgowa Komisja Egzaminacyjna w Poznaniu <http://www.oke.poznan.pl/>

Okręgowa Komisja Egzaminacyjna w Warszawie <http://www.oke.waw.pl/>

Okręgowa Komisja Egzaminacyjna we Wrocławiu <http://www.oke.wroc.pl/>

ZALĄCZNIK 7. Wykaz zawodów, w zakresie których nie przeprowadza się egzaminu eksternistycznego zawodowego

Lp.	Symbol cyfrowy zawodu	Nazwa zawodu	Minister właściwy dla zawodu
1	2	3	4
1	325101	Asystentka stomatologiczna	minister właściwy do spraw zdrowia
2	325102	Higienistka stomatologiczna	minister właściwy do spraw zdrowia
3	325906	Ortoptystka	minister właściwy do spraw zdrowia
4	325601	Ratownik medyczny	minister właściwy do spraw zdrowia
5	321402	Technik dentystyczny	minister właściwy do spraw zdrowia
6	321301	Technik farmaceutyczny	minister właściwy do spraw zdrowia
7	325402	Technik masażysta	minister właściwy do spraw zdrowia
8	321403	Technik ortopeda	minister właściwy do spraw zdrowia
9	325907	Terapeuta zajęciowy	minister właściwy do spraw zdrowia
10	321401	Protetyk słuchu	minister właściwy do spraw zdrowia
11	311411	Technik elektroniki i informatyki medycznej	minister właściwy do spraw zdrowia
12	321103	Technik elektroradiolog	minister właściwy do spraw zdrowia
13	322001	Dietetyk	minister właściwy do spraw zdrowia
14	325905	Opiekunka dziecięca	minister właściwy do spraw zdrowia
15	532102	Opiekun medyczny	minister właściwy do spraw zdrowia
16	311106	Technik geolog	minister właściwy do spraw środowiska
17	311707	Technik wiertnik	minister właściwy do spraw środowiska
18	321104	Technik sterylizacji medycznej	minister właściwy do spraw zdrowia
19	311919	Technik pożarnictwa	minister właściwy do spraw wewnętrznych

SŁOWNIK POJĘĆ

Szkola – należy przez to rozumieć trzy typy szkół ponadgimnazjalnych:

- zasadniczą szkołę zawodową,
- czteroletnie technikum,
- szkołę policealną.

Placówka – należy przez to rozumieć placówkę kształcenia ustawicznego lub placówkę kształcenia praktycznego.

Dyrektor szkoły/placówki – należy przez to rozumieć dyrektora szkoły/placówki, w której jest realizowane kształcenie zawodowe.

Pracodawca – należy przez to rozumieć pracodawcę, u którego jest realizowane kształcenie zawodowe.

Ośrodek egzaminacyjny – należy przez to rozumieć szkołę, placówkę lub pracodawcę, upoważnione przez dyrektora komisji okręgowej do zorganizowania części praktycznej egzaminu.

Egzamin zawodowy – należy przez to rozumieć egzamin potwierdzający kwalifikacje w zawodzie przeprowadzany z zakresu danej kwalifikacji wyodrębnionej w tym zawodzie, zgodnie z klasyfikacją zawodów szkolnictwa zawodowego.

Kwalifikacja w zawodzie – wyodrębniony w danym zawodzie zestaw oczekiwanych efektów kształcenia, których osiągnięcie potwierdza świadectwo wydane przez okręgową komisję egzaminacyjną, po zdaniu egzaminu potwierdzającego kwalifikacje w zawodzie w zakresie jednej kwalifikacji.

Podstawa programowa kształcenia w zawodach – obowiązkowe zestawy celów kształcenia i treści nauczania opisanych w formie oczekiwanych efektów kształcenia: wiedzy, umiejętności zawodowych oraz kompetencji personalnych i społecznych, niezbędnych dla zawodów lub kwalifikacji wyodrębnionych w zawodach, uwzględniane w programach nauczania i umożliwiające ustalenie kryteriów ocen szkolnych i wymagań egzaminacyjnych oraz warunki realizacji kształcenia w zawodach, w tym zalecane wyposażenie w pomoce dydaktyczne i sprzęt oraz minimalna liczba godzin kształcenia zawodowego.

Formy pozaszkolne – należy przez to rozumieć formy uzyskiwania i uzupełniania wiedzy, umiejętności i kwalifikacji zawodowych w placówkach i ośrodkach kształcenia ustawicznego i praktycznego, a także kwalifikacyjne kursy zawodowe.

Kwalifikacyjny kurs zawodowy – należy przez to rozumieć kurs, którego program nauczania uwzględnia podstawę programową kształcenia w zawodach, w zakresie jednej kwalifikacji, którego ukończenie umożliwia przystąpienie do egzaminu potwierdzającego kwalifikacje w zawodzie w zakresie tej kwalifikacji.

Część pisemna egzaminu przeprowadzana w formie elektronicznej – należy przez to rozumieć część pisemną egzaminu zawodowego przeprowadzaną z wykorzystaniem elektronicznego systemu przeprowadzania egzaminu.

Operator lub operatorzy egzaminu – należy przez to rozumieć wskazaną przez dyrektora szkoły/placówki/pracodawcę osobę lub osoby odpowiedzialne za przygotowanie techniczne szkoły/placówki/pracodawcy do przeprowadzenia części pisemnej egzaminu z wykorzystaniem elektronicznego systemu oraz za poprawność funkcjonowania w czasie egzaminu systemu elektronicznego i indywidualnych stanowisk egzaminacyjnych wspomaganych elektronicznie.

Asystent techniczny – należy przez to rozumieć osobę lub osoby przygotowujące stanowiska egzaminacyjne wskazane przez kierownika ośrodka egzaminacyjnego, odpowiedzialne za przygotowanie stanowisk egzaminacyjnych i zapewniających prawidłowe funkcjonowanie stanowisk komputerowych, specjalistycznego sprzętu oraz maszyn i urządzeń wykorzystywanych do wykonania zadań egzaminacyjnych w czasie przeprowadzania części praktycznej egzaminu zawodowego.

Nauczyciel wspomagający – należy przez to rozumieć specjalistę z zakresu danej niepełnosprawności, o którym mowa w komunikacie dyrektora CKE w sprawie szczegółowej informacji o sposobach dostosowania warunków i form przeprowadzania egzaminu zawodowego.

Osoby posiadające świadectwa szkolne uzyskane za granicą – należy przez to rozumieć osoby posiadające świadectwa szkolne uzyskane za granicą, uznane za równorzędne ze świadectwami ukończenia odpowiednich polskich szkół ponadgimnazjalnych lub szkół ponadpodstawowych.

Zdający ze specjalnymi potrzebami edukacyjnymi – należy przez to rozumieć:

- uczniów,
- słuchaczy,
- absolwentów

posiadających orzeczenie o potrzebie kształcenia specjalnego lub orzeczenie o potrzebie indywidualnego nauczania, lub opinię poradni psychologiczno-pedagogicznej, w tym poradni specjalistycznej o specyficznych trudnościach w uczeniu się, lub zaświadczenie o stanie zdrowia wydane przez lekarza stwierdzające chorobę lub niesprawność czasową, lub opinię rady pedagogicznej wskazującą konieczność dostosowania warunków egzaminu ze względu na trudności adaptacyjne związane z wcześniejszym kształceniem za granicą, zaburzenia komunikacji językowej, lub sytuację kryzysową lub traumatyczną – osoby niewidome, słabowidzące, niesłyszące, słabosłyszące, z niepełnosprawnością ruchową, w tym z afazją, z upośledzeniem umysłowym w stopniu lekkim, z autyzmem, w tym z zespołem Aspergera, posiadające zaświadczenie lekarskie potwierdzające występowanie danej dysfunkcji, przystępujące do egzaminu potwierdzającego kwalifikację w zawodzie na podstawie świadectwa szkolnego uzyskanego za granicą lub ukończonego kwalifikacyjnego kursu zawodowego lub decyzji dyrektora okręgowej komisji egzaminacyjnej o dopuszczeniu do egzaminu zawodowego eksternistycznego.