

INFORMATOR O EGZAMINIE ZAWODOWYM

**TECHNIK GEOLOG
311106**

**(kształcenie według podstawy programowej kształcenia w zawodzie
szkolnictwa branżowego z 2019 r.)**

 **CENTRALNA
KOMISJA
EGZAMINACYJNA**

WARSZAWA 2020

Informator opracowała Centralna Komisja Egzaminacyjna w Warszawie
we współpracy z Okręgową Komisją Egzaminacyjną w Jaworznie



UKŁAD GRAFICZNY © CKE 2020

Więcej arkuszy znajdziesz na stronie: arkusze.pl

Spis treści

A. CZĘŚĆ OGÓLNA	5
1. Informacje ogólne o egzaminie zawodowym.....	6
2. Wymagania, które należy spełnić, aby przystąpić do egzaminu zawodowego.....	8
3. Struktura egzaminu zawodowego.....	13
3.1 Część pisemna egzaminu	13
3.2 Część praktyczna egzaminu	17
3.3 Podstawa uznania egzaminu za zdany	18
4. Postępowanie po egzaminie.....	20
5. Zasady odwołania do Kolegium Arbitrażu Egzaminacyjnego przy dyrektorze Centralnej Komisji Egzaminacyjnej.....	23
B. CZĘŚĆ SZCZEGÓŁOWA	24
1. Wstęp.....	25
2. Informacje o zawodzie.....	26
2.1 Kwalifikacje wyodrębnione w zawodzie.....	26
2.2 Zadania zawodowe.....	26
2.3 Możliwości kształcenia w zawodzie.....	26
3. Wymagania egzaminacyjne z przykładami zadań.....	27
<i>Kwalifikacja GIW.06. Wykonywanie prac geologicznych</i>	27
3.1. Przykłady zadań do części pisemnej egzaminu.....	27
3.1.1 GIW.06.1. Bezpieczeństwo i higiena pracy.....	27
3.1.2 GIW.06.2 Podstawy geologii.....	27
3.1.3 GIW.06.3 Wykonywanie terenowych prac geologicznych i hydrogeologicznych.....	30
3.1.4 GIW.06.4. Wykonywanie terenowych prac geologiczno-inżynierskich.....	32
3.1.5 GIW.06.5 Obsługa geologiczna zakładów górniczych i zakładów w rozumieniu ustawy z dnia 9 czerwca 2011 r. - Prawo geologiczne i górnicze.....	33
3.1.6 GIW.06.6 Określanie przydatności obiektów geologicznych i górniczych do celów geoturystycznych.....	34
3.1.7 GIW.06.7 Organizacja prac i robot geologicznych.....	33
3.1.8 GIW.06.8 Wykonywanie badań laboratoryjnych minerałów, skał, wód i gruntów.....	34
3.1.9 GIW.06.9 Język obcy zawodowy.....	35
3.1.10 GIW.06.10 Kompetencje personalne i społeczne.....	35
3.1.11 GIW.06.11 Organizacja pracy małych zespołów.....	36
3.2. Przykład zadania do części praktycznej egzaminu.....	42

4. Podstawa programowa kształcenia w zawodzie szkolnictwa branżowego w zawodzie technik geolog	41
C. ZAŁĄCZNIKI.....	59
Załącznik 1. Wykaz wybranych aktów prawnych.....	61
Załącznik 2. Informacja o sposobie organizacji i przeprowadzania egzaminu zawodowego.....	62
Załącznik 3. Wzór deklaracji przystąpienia do egzaminu zawodowego dla ucznia/słuchacza/absolwenta.....	63
Załącznik 3a. Wzór deklaracji dla absolwenta, którego szkoła została zlikwidowana.....	64
Załącznik 3b. Wzór deklaracji dla osoby, która ukończyła KKZ oraz dla osoby uczestniczącej w kwalifikacyjnym kursie zawodowym, który kończy się nie później niż na 6 tygodni przed pierwszym dniem terminu głównego egzaminu zawodowego.....	65
Załącznik 3c. Wzór deklaracji dla osoby przystępującej do egzaminu eksternistycznego zawodowego, osoby dorosłej – uczestnika przygotowania zawodowego dorosłych oraz osoby, która ukończyła KKZ – w przypadku likwidacji podmiotu prowadzącego ten KKZ.....	66
Załącznik 3d. Wzór deklaracji dla ucznia i słuchacza posiadającego orzeczenie o potrzebie kształcenia specjalnego wydane ze względu na niepełnosprawność, kształcącego się w zawodzie, dla którego przewidziano zawód o charakterze pomocniczym.....	67
Załącznik 4. Wzór wniosku o wgląd do pracy egzaminacyjnej egzaminu zawodowego.....	68
Załącznik 5. Wzór wniosku zdającego o wgląd do dokumentacji stanowiącej podstawę wszczęcia unieważnienia egzaminu zawodowego.....	69
Załącznik 6. Wzór wniosku o weryfikację sumy punktów egzaminu zawodowego.....	70
Załącznik 7. Wzór wniosku o dopuszczenie do egzaminu eksternistycznego zawodowego.....	72
Załącznik 7a. Wzór wniosku o dopuszczenie do egzaminu zawodowego (uczestnik przygotowania zawodowego dorosłych).....	73
Załącznik 8. Wzór wniosku o przystąpienie do egzaminu zawodowego w terminie dodatkowym.....	74
Załącznik 9. Wykaz Okręgowych Komisji Egzaminacyjnych	75
Załącznik 10. Wykaz zawodów, w zakresie których nie przeprowadza się egzaminu eksternistycznego zawodowego....	76
D. SŁOWNIK POJĘĆ	77

A. CZĘŚĆ OGÓLNA

1. Informacje ogólne o egzaminie zawodowym

Egzamin zawodowy jest formą oceny poziomu opanowania wiadomości i umiejętności z zakresu jednej kwalifikacji wyodrębnionej w zawodzie ustalonych w podstawie programowej kształcenia w zawodzie szkolnictwa branżowego. Jest przeprowadzany na podstawie wymagań określonych w podstawie programowej kształcenia w zawodzie szkolnictwa branżowego.

Na podstawie rozporządzenia MEN z dnia 15 lutego 2019 r. w sprawie ogólnych celów i zadań kształcenia w zawodach szkolnictwa branżowego oraz klasyfikacji zawodów szkolnictwa branżowego oraz rozporządzenia MEN z dnia 16 maja 2019 r. w sprawie podstaw programowych kształcenia w zawodach szkolnictwa branżowego oraz dodatkowych umiejętności zawodowych w zakresie wybranych zawodów szkolnictwa branżowego od 1 września 2019 r. są wprowadzane zmiany w szkolnictwie zawodowym.

Klasyfikacja zawodów szkolnictwa branżowego, określa:

- o branże oraz zawody przyporządkowane do branż,
- o kwalifikacje wyodrębnione w zawodzie,
- o poziomy Polskiej Ramy Kwalifikacji dla kwalifikacji cząstkowych wyodrębnionych w zawodach i dla kwalifikacji pełnych.

Nowe podstawy programowe kształcenia w zawodach szkolnictwa branżowego i klasyfikacja zawodów szkolnictwa branżowego obowiązują od roku szkolnego 2019/2020 w:

- **klasie I branżowej szkoły I stopnia;**
- **semestrze I szkoły policealnej;**
- **klasie I dotychczasowego czteroletniego technikum;**
- **klasie I pięcioletniego technikum;**

– a od roku szkolnego 2020/2021 w semestrze I branżowej szkoły II stopnia,

– a w latach następnych również w kolejnych klasach lub semestrach tych szkół.

Od dnia 1 września 2020 r. przewidziano możliwość kształcenia na kwalifikacyjnych kursach zawodowych w oparciu o podstawę programową kształcenia w zawodach szkolnictwa branżowego.

Celem kształcenia zgodnie nowymi podstawami programowymi kształcenia w zawodach szkolnictwa branżowego wprowadzonymi od 1 września 2019 roku jest przygotowanie uczących się do wykonywania pracy zawodowej, aktywnego funkcjonowania na zmieniającym się rynku pracy oraz do nabycia dodatkowych uprawnień zawodowych w zakresie wybranych zawodów, dodatkowych umiejętności zawodowych lub kwalifikacji rynkowych funkcjonujących w Zintegrowanym Systemie Kwalifikacji.

Kształcenie w zawodach szkolnictwa branżowego jest prowadzone w oparciu o podstawy programowe kształcenia w zawodach szkolnictwa branżowego, opisane w formie oczekiwanych efektów kształcenia: wiedzy, umiejętności zawodowych oraz kompetencji personalnych i społecznych.

W podstawie programowej kształcenia w zawodzie szkolnictwa branżowego dla każdej kwalifikacji są wskazane jednostki efektów kształcenia obejmujące:

- 1) bezpieczeństwo i higienę pracy;
- 2) jednostki efektów kształcenia typowe dla danej kwalifikacji;
- 3) język obcy zawodowy;
- 4) kompetencje personalne i społeczne;
- 5) organizację pracy małych zespołów (wyłącznie dla zawodów nauczanych na poziomie technika).

Zawody szkolnictwa branżowego są przyporządkowane do 32 branż, uwzględniając specyfikę umiejętności zawodowych lub zakres, w jakim umiejętności te są wykorzystywane podczas wykonywania zadań zawodowych. Zawody są jedno- lub dwukwalifikacyjne. Zawody jednokwalifikacyjne są przede wszystkim zawodami nauczonymi w branżowej szkole I stopnia. W technikum dominują zawody dwukwalifikacyjne.

W zawodach nauczanych w technikum pierwszą kwalifikacją jest w wielu przypadkach kwalifikacja wyodrębniona w zawodzie nauczonym w branżowej szkole I stopnia, stanowiąca merytoryczną i programową podbudowę do uzyskiwania kolejnych – wyższych kwalifikacji w innym zawodzie w ramach tej samej branży.

W niektórych zawodach, dla których podbudowę merytoryczną i programową stanowi więcej niż jeden zawód nauczany w branżowej szkole I stopnia, można wybrać kwalifikację stanowiącą pierwszą kwalifikację wyodrębnioną w zawodzie nauczonym na poziomie technika.

Egzamin zawodowy jest egzaminem umożliwiającym uzyskanie certyfikatu kwalifikacji zawodowej w zakresie jednej kwalifikacji, a w przypadku uzyskania certyfikatów kwalifikacji zawodowych ze wszystkich kwalifikacji wyodrębnionych w danym zawodzie oraz posiadania odpowiedni dla danego zawodu wykształcenia zasadniczego zawodowego lub wykształcenia zasadniczego branżowego, wykształcenia średniego branżowego lub wykształcenia średniego - również dyplomu zawodowego.

Egzamin zawodowy jest egzaminem zewnętrznym. Umożliwia uzyskanie porównywalnej i obiektywnej oceny poziomu osiągnięć zdającego poprzez zastosowanie jednolitych wymagań, kryteriów oceniania i zasad przeprowadzania egzaminu, opracowanych przez instytucje zewnętrzne, funkcjonujące niezależnie od systemu kształcenia.

Rolę instytucji zewnętrznych pełnią: Centralna Komisja Egzaminacyjna i osiem okręgowych komisji egzaminacyjnych, powołanych przez Ministra Edukacji Narodowej w 1999 roku. Na terenie swojej działalności okręgowe komisje egzaminacyjne ([Załącznik 9](#)) przygotowują, organizują i przeprowadzają zewnętrzne egzaminy zawodowe. Egzaminy oceniają zewnętrzni egzaminatorzy.

Dla kogo jest przeprowadzany egzamin zawodowy?

Do egzaminu zawodowego:

- przystępują uczniowie branżowych szkół I stopnia niebędący młodocianymi pracownikami oraz uczniowie będący młodocianymi pracownikami zatrudnionymi w celu przygotowania zawodowego u pracodawcy niebędącego rzemieślnikiem, uczniowie techników oraz słuchacze branżowych szkół II stopnia i szkół policealnych - dla tych zdających przystąpienie do egzaminu jest obowiązkowe,
- mogą przystąpić:
 - ◇ uczniowie branżowych szkół I stopnia będący młodocianymi pracownikami zatrudnionymi w celu przygotowania zawodowego u pracodawcy będącego rzemieślnikiem,
 - ◇ absolwenci branżowych szkół I stopnia, branżowych szkół II stopnia, techników i szkół policealnych oraz absolwenci szkół ponadgimnazjalnych: zasadniczych szkół zawodowych i techników,
 - ◇ osoby, które ukończyły kwalifikacyjny kurs zawodowy,
 - ◇ osoby dorosłe, które ukończyły praktyczną naukę zawodu dorosłych lub przyuczenie do pracy dorosłych, jeżeli program przyuczenia do pracy uwzględniał wymagania określone w podstawie programowej kształcenia w zawodzie szkolnictwa branżowego lub podstawie programowej kształcenia w zawodach,
 - ◇ osoby spełniające warunki dopuszczenia do egzaminu eksternistycznego zawodowego.

Uwaga: Do egzaminu eksternistycznego zawodowego będą mogły przystąpić osoby, które po raz pierwszy złożą wniosek o dopuszczenie do egzaminu eksternistycznego zawodowego **po dniu 31 stycznia 2021 roku.**

2. Wymagania, które należy spełnić, aby przystąpić do egzaminu zawodowego

Organizacja i przebieg egzaminu zawodowego zostały ujęte w rozporządzeniu *Ministra Edukacji Narodowej z dnia 28 sierpnia 2019 r. w sprawie szczegółowych warunków i sposobu przeprowadzania egzaminu zawodowego oraz egzaminu potwierdzającego kwalifikacje w zawodzie (Dz.U. 2019 poz. 1707)*

Przed egzaminem zawodowym każdy zdający musi złożyć deklarację nie później niż do:

- a) **dnia 15 września** – jeżeli przystępuje do egzaminu zawodowego, którego termin główny został określony w komunikacie, między 2 listopada a 28 lutego danego roku szkolnego;
- b) **dnia 7 lutego** – jeżeli przystępuje do egzaminu zawodowego, którego termin główny został określony w komunikacie, między 1 kwietnia a 31 sierpnia danego roku szkolnego.

Jeśli jesteś **uczniem** lub **słuchaczem**, który zamierza przystąpić do egzaminu zawodowego, to powinieneś:

1. wypełnić pisemną deklarację dotyczącą przystąpienia do egzaminu zawodowego (**Załącznik 3**),
2. złożyć wypełnioną deklarację **dyrektorowi szkoły**.

Uwaga: *Jeżeli posiadasz orzeczenie o potrzebie kształcenia specjalnego wydane ze względu na niepełnosprawność, i kształcisz się w zawodzie, dla którego przewidziano zawód o charakterze pomocniczym wypełnij pisemną deklarację dotyczącą przystąpienia do egzaminu zawodowego (**Załącznik 3d**);*

Jeśli jesteś **absolwentem**, który zamierza przystąpić do egzaminu zawodowego, to powinieneś:

- 1) wypełnić pisemną deklarację dotyczącą przystąpienia do egzaminu zawodowego (**Załącznik 3**);
- 2) złożyć wypełnioną deklarację **dyrektorowi szkoły**, którą ukończyłeś,
- 3) dołączyć świadectwo ukończenia szkoły prowadzącej kształcenie w zawodzie z wyodrębnioną kwalifikacją, z zakresu której zamierzasz przystąpić do egzaminu zawodowego.

Jeśli jesteś **absolwentem** branżowej szkoły I stopnia, będącym uczniem branżowej szkoły II stopnia, który **nie zdał egzaminu zawodowego** w zawodzie nauczonym w branżowej szkole I stopnia, który zamierza przystąpić do egzaminu zawodowego to powinieneś:

- 1) wypełnić pisemną deklarację dotyczącą przystąpienia do egzaminu zawodowego (**Załącznik 3**);
- 2) złożyć wypełnioną deklarację **dyrektorowi branżowej szkoły I stopnia**, którą ukończyłeś;
- 3) dołączyć świadectwo ukończenia branżowej szkoły I stopnia.

Jeśli jesteś **absolwentem szkoły**, która została zlikwidowana lub przekształcona, i zamierzasz przystąpić do egzaminu zawodowego, to powinieneś:

- 1) wypełnić pisemną deklarację dotyczącą przystąpienia do egzaminu zawodowego (**Załącznik 3a**) i złożyć **dyrektorowi okręgowej komisji egzaminacyjnej** właściwej ze względu na twoje miejsce zamieszkania;
- 2) dołączyć świadectwo ukończenia szkoły.

Jeśli jesteś **osobą, która ukończyła kwalifikacyjny kurs zawodowy** to powinieneś:

- 1) wypełnić pisemną deklarację dotyczącą przystąpienia do egzaminu zawodowego (**Załącznik 3b**);
- 2) złożyć wypełnioną deklarację **podmiotowi prowadzącemu kwalifikacyjny kurs zawodowy**;
- 3) dołączyć oryginał zaświadczenia o ukończeniu tego kursu zawodowego.

Jeśli jesteś **osobą, uczestniczącą w kwalifikacyjnym kursie zawodowym**, który kończy się nie później niż na 6 tygodni przed pierwszym dniem terminu głównego egzaminu zawodowego, to powinieneś:

- 1) wypełnić pisemną deklarację dotyczącą przystąpienia do egzaminu zawodowego (**Załącznik 3b**);
- 2) złożyć wypełnioną deklarację **podmiotowi prowadzącemu kwalifikacyjny kurs zawodowy**;
- 3) dołączyć oryginał zaświadczenia o ukończeniu kwalifikacyjnego kursu zawodowego niezwłocznie po jego ukończeniu.

Uwaga: W przypadku likwidacji podmiotu prowadzącego kwalifikacyjny kurs zawodowy, jeżeli ukończyłeś ten kurs i nie złożyłeś deklaracji temu podmiotowi, lub ponownie przystępujesz do egzaminu zawodowego, składasz deklarację **dyrektorowi okręgowej komisji egzaminacyjnej właściwej ze względu na miejsce realizacji kwalifikacyjnego kursu zawodowego**, wraz z zaświadczeniem o ukończeniu kwalifikacyjnego kursu zawodowego.

Jeśli jesteś osobą **doroślią – uczestnikiem praktycznej nauki zawodu dorosłych** lub przyuczenia do pracy dorosłych, to powinieneś:

- 1) wypełnić pisemną deklarację dotyczącą przystąpienia do egzaminu zawodowego (**Załącznik 3c**);
- 2) złożyć wypełnioną deklarację **dyrektorowi okręgowej komisji egzaminacyjnej właściwej ze względu na miejsce zamieszkania**,
- 3) dołączyć zaświadczenie o ukończeniu przygotowania zawodowego dorosłych.

Jeśli jesteś osobą, która zamierza przystąpić **do egzaminu eksternistycznego zawodowego**, to powinieneś:

- 1) wypełnić wniosek o dopuszczenie do egzaminu eksternistycznego zawodowego (**Załącznik 7**);
- 2) wypełnić pisemną deklarację dotyczącą przystąpienia do egzaminu zawodowego (**Załącznik 3c**);
- 3) złożyć wypełniony wniosek wraz z deklaracją **dyrektorowi okręgowej komisji egzaminacyjnej właściwej ze względu na miejsce zamieszkania**;
- 4) dołączyć dokumenty potwierdzające co najmniej dwa lata kształcenia lub pracy w zawodzie, w którym wyodrębniono daną kwalifikację zgodnie z klasyfikacją zawodów szkolnictwa branżowego z wyodrębnioną kwalifikacją.

Termin składania wniosku:

- **do dnia 7 lutego** – jeżeli zamierzasz przystąpić do egzaminu w tym samym roku, w którym składasz wniosek,
- **do dnia 15 września** – jeżeli zamierzasz przystąpić do tego egzaminu w roku następnym.

Uwaga: Jeżeli ukończyłeś **kwalifikacyjny kurs zawodowy** lub jesteś **osobą dorosłą, która ukończyła praktyczną naukę zawodu dorosłych** lub **przyuczenie do pracy dorosłych** lub **osobą przystępującą do egzaminu eksternistycznego zawodowego**, twoja deklaracja musi zawierać także informację o zdaniu egzaminu zawodowego z zakresu innej kwalifikacji wyodrębnionej w tym samym zawodzie, w którym zamierzasz przystąpić do egzaminu zawodowego, jeżeli taki egzamin zdałeś.

Jeśli jesteś **absolwentem posiadającym świadectwo lub inny dokument, wydane za granicą**, potwierdzające w Rzeczypospolitej Polskiej wykształcenie zasadnicze zawodowe, wykształcenie zasadnicze branżowe, wykształcenie średnie branżowe lub wykształcenie średnie lub posiadasz świadectwo szkolne uzyskane za granicą uznane za równorzędne świadectwu ukończenia odpowiedniej szkoły ponadgimnazjalnej lub szkoły ponadpodstawowej i zamierzasz przystąpić do egzaminu zawodowego, to powinieneś:

- 1) wypełnić pisemną deklarację dotyczącą przystąpienia do egzaminu zawodowego (**Załącznik 3c**);
- 2) złożyć wypełnioną deklarację **dyrektorowi komisji okręgowej właściwej ze względu na miejsce zamieszkania**, a w przypadku osób posiadających miejsce zamieszkania za granicą – dyrektorowi komisji okręgowej właściwej ze względu na ostatnie miejsce zamieszkania na terytorium Rzeczypospolitej Polskiej,
- 3) dołączyć zaświadczenie wydane na podstawie przepisów w sprawie nostryfikacji świadectw szkolnych i świadectw maturalnych uzyskanych za granicą;
- 4) dołączyć oryginał lub duplikat świadectwa uzyskanego za granicą.

Jeśli jesteś osobą, która **nie zdała egzaminu zawodowego** i zamierza ponownie do niego przystąpić, to powinieneś:

- 1) wypełnić pisemną deklarację dotyczącą przystąpienia do egzaminu zawodowego ([Załącznik 3](#));
- 2) złożyć wypełnioną deklarację po otrzymaniu informacji o wynikach egzaminu zawodowego, z zachowaniem terminu ustalonego dla składania deklaracji.

Uwaga: Jeżeli otrzymałeś informację o wynikach egzaminu zawodowego **po upływie terminu** ustalonego dla składania deklaracji, to składasz deklarację w terminie 7 dni od dnia przekazania szkole, placówce lub centrum, pracodawcy, podmiotowi prowadzącemu kwalifikacyjny kurs zawodowy tej informacji.

Jeśli jesteś **młodocianym pracownikiem** zatrudnionym w celu nauki zawodu u pracodawcy niebędącego rzemieślnikiem i **jestes uczniem branżowej szkoły I stopnia**, to powinieneś:

- 1) wypełnić pisemną deklarację dotyczącą przystąpienia do egzaminu zawodowego ([Załącznik 3](#));
- 2) złożyć deklarację **dyrektorowi szkoły**, do której uczęszczasz.

Jeśli jesteś **młodocianym pracownikiem** zatrudnionym w celu nauki zawodu u pracodawcy niebędącego rzemieślnikiem i **dokształcasz się w ośrodku** kształcenia i doskonalenia zawodowego lub u pracodawcy, **zdajesz eksternistyczny** egzamin zawodowy i powinieneś:

- 1) wypełnić pisemną deklarację dotyczącą przystąpienia do egzaminu zawodowego ([Załącznik 3c](#)) i wniosek o dopuszczenie do eksternistycznego egzaminu zawodowego ([Załącznik 7](#));
- 2) złożyć deklarację wraz z wnioskiem **dyrektorowi okręgowej komisji egzaminacyjnej**, w terminie określonym dla złożenia wniosku, dotyczącego egzaminu eksternistycznego zawodowego.

Jeśli jesteś **młodocianym pracownikiem** zatrudnionym u pracodawcy będącego rzemieślnikiem, zdajesz egzamin kwalifikacyjny na tytuł czeladnika przeprowadzany przez komisje egzaminacyjne izb rzemieślniczych, zgodnie z przepisami dotyczącymi egzaminów kwalifikacyjnych na tytuły czeladnika i mistrza w zawodzie.

Egzamin przeprowadzany dla ucznia – **młodocianego pracownika, osoby dorosłej**, która ukończyła praktyczną naukę zawodu dorosłych lub przyuczenie do pracy dorosłych, osoby zdającej egzamin eksternistyczny zawodowy, osoby, która jako absolwent szkoły przystępuje do egzaminu po raz trzeci i kolejny i osoby, która ukończyła kwalifikacyjny kurs zawodowy i przystępuje do egzaminu po raz trzeci i kolejny, **jest odpłatny**.

Oplata wynosi 5,5% minimalnej stawki wynagrodzenia zasadniczego nauczyciela dyplomowanego posiadającego tytuł zawodowy magistra z przygotowaniem pedagogicznym. W przypadku ponownego przystąpienia do egzaminu zawodowego przez osoby, o których mowa powyżej, opłata za ten egzamin wynosi:

- w przypadku części pisemnej – 1/3 opłaty,
- w przypadku części praktycznej – 2/3 opłaty.

Dyrektor okręgowej komisji egzaminacyjnej ustala i publikuje na swojej stronie internetowej wysokość opłaty.

Dyrektor okręgowej komisji egzaminacyjnej może zwolnić z całości lub części opłaty za egzamin zawodowy osobę o niskich dochodach, na jej wniosek. Osoby ubiegające się o zwolnienie z całości lub części opłaty za egzamin zawodowy dołączają do wniosku o dopuszczenie do egzaminu eksternistycznego ([Załącznik 7](#)) dokumenty potwierdzające wysokość dochodów. Opłatę za egzamin zawodowy wnosi się na rachunek bankowy wskazany przez dyrektora okręgowej komisji egzaminacyjnej. Opłatę za egzamin ucznia – młodocianego pracownika wnosi pracodawca. Dowód wniesienia opłaty składa się dyrektorowi okręgowej komisji egzaminacyjnej nie później niż na 30 dni przed terminem tego egzaminu.

Termin i miejsce przystępowania do egzaminu zawodowego

Egzamin zawodowy może być przeprowadzany w ciągu całego roku szkolnego, a w przypadku części praktycznej tego egzaminu – w szczególności w okresie ferii letnich lub zimowych, w terminach ustalonych przez dyrektora okręgowej komisji egzaminacyjnej, na podstawie harmonogramu ogłoszonego w komunikacie Dyrektora Centralnej Komisji Egzaminacyjnej.

Harmonogram przeprowadzania egzaminu zawodowego jest ogłaszany przez Dyrektora Centralnej Komisji Egzaminacyjnej nie później niż do dnia 20 sierpnia roku szkolnego poprzedzającego rok szkolny, w którym jest przeprowadzany egzamin zawodowy. Dyrektor okręgowej komisji egzaminacyjnej ogłasza termin egzaminu zawodowego na stronie internetowej okręgowej komisji egzaminacyjnej nie później niż na 5 miesięcy przed terminem głównym egzaminu zawodowego.

Dyrektor szkoły informuje uczniów i słuchaczy o **obowiązku przystąpienia do egzaminu zawodowego** odpowiednio w danym roku szkolnym lub danym semestrze.

Dyrektor Centralnej Komisji Egzaminacyjnej nie później niż do dnia 20 sierpnia roku szkolnego poprzedzającego rok szkolny, w którym jest przeprowadzany egzamin zawodowy ogłasza listę kwalifikacji wyodrębnionych w zawodach określonych w klasyfikacji zawodów szkolnictwa branżowego, z których zadania egzaminacyjne w części praktycznej egzaminu zawodowego są jawne, wraz z podaniem miejsca udostępniania tych zadań do publicznej wiadomości.

Do części pisemnej egzaminu zawodowego:

- 1) uczeń przystępuje w szkole, do której uczęszcza;
- 2) absolwent przystępuje w szkole, którą ukończył;
- 3) osoba, która ukończyła kwalifikacyjny kurs zawodowy, przystępuje w podmiocie prowadzącym kwalifikacyjny kurs zawodowy lub w miejscu wskazanym przez ten podmiot.

Informacje o terminie i miejscu egzaminu przekazuje zdającym odpowiednio dyrektor szkoły lub podmiot prowadzący kształcenie, a w przypadku osób, które złożyły deklaracje do okręgowej komisji egzaminacyjnej – dyrektor okręgowej komisji egzaminacyjnej.

Do części praktycznej egzaminu zawodowego:

- 1) uczeń przystępuje w szkole, do której uczęszcza, albo w placówce albo centrum, w którym odbywa praktyczną naukę zawodu lub u pracodawcy, u którego odbywa praktyczną naukę zawodu;
- 2) absolwent przystępuje w szkole, którą ukończył, albo w placówce albo centrum, w którym odbywał praktyczną naukę zawodu lub u pracodawcy, u którego odbywał praktyczną naukę zawodu;
- 3) osoba, która ukończyła kwalifikacyjny kurs zawodowy, przystępuje w podmiocie prowadzącym ten kurs zawodowy lub w miejscu wskazanym przez ten podmiot.

W uzasadnionych przypadkach uczniów, absolwentów lub osobę, która ukończyła kwalifikacyjny kurs zawodowy, mogą przystąpić do części praktycznej egzaminu zawodowego w innym miejscu niż miejsce określone wyżej, wskazanym przez dyrektora okręgowej komisji egzaminacyjnej.

Osoba dorosła, która ukończyła praktyczną naukę zawodu dorosłych lub przyuczenie do pracy dorosłych, oraz osoba przystępująca do egzaminu eksternistycznego zawodowego przystępują do części praktycznej egzaminu zawodowego w szkole, placówce lub centrum, u pracodawcy lub w podmiocie prowadzącym kwalifikacyjny kurs zawodowy, wskazanych przez dyrektora okręgowej komisji egzaminacyjnej.

W przypadku likwidacji lub przekształcenia szkoły lub likwidacji w szkole kształcenia w danym zawodzie dyrektor okręgowej komisji egzaminacyjnej informuje:

- 1) absolwenta o miejscu przystąpienia do części praktycznej egzaminu zawodowego nie później niż na miesiąc przed pierwszym dniem terminu głównego egzaminu zawodowego;
- 2) dyrektora szkoły, placówki lub centrum lub pracodawcę o przystąpieniu absolwenta do części praktycznej egzaminu zawodowego w danej szkole, placówce, danym centrum lub u danego pracodawcy nie później niż na 2 miesiące przed pierwszym dniem terminu głównego egzaminu zawodowego, określonym w komunikacie.

Uwaga: Dyrektor szkoły, w której zlikwidowano kształcenie w danym zawodzie może wystąpić do dyrektora okręgowej komisji egzaminacyjnej z wnioskiem o wskazanie dla **absolwenta** miejsca przeprowadzenia części praktycznej egzaminu zawodowego, w której rezultatem końcowym wykonania zadania lub zadań egzaminacyjnych jest wyrób lub usługa. Wniosek dyrektor szkoły składa w terminie 7 dni od dnia otrzymania deklaracji złożonej przez absolwenta.

Dostosowanie warunków i formy egzaminu do indywidualnych potrzeb edukacyjnych i możliwości psychofizycznych

Do egzaminu zawodowego w warunkach dostosowanych do potrzeb edukacyjnych oraz możliwości psychofizycznych, wynikających ze stanu zdrowia może przystąpić:

- uczeń albo słuchacz posiadający orzeczenie o potrzebie indywidualnego nauczania lub absolwent, który w roku szkolnym, w którym przystępuje do egzaminu zawodowego, posiadał orzeczenie o potrzebie indywidualnego nauczania, na podstawie tego orzeczenia;
- uczeń, słuchacz albo absolwent posiadający opinię poradni psychologiczno-pedagogicznej o specyficznych trudnościach w uczeniu się, na podstawie tej opinii;
- uczeń, słuchacz albo absolwent, który w roku szkolnym, w którym przystępuje do egzaminu zawodowego, był objęty pomocą psychologiczno-pedagogiczną w szkole ze względu na trudności adaptacyjne związane z wcześniejszym kształceniem za granicą, zaburzenia komunikacji językowej lub sytuację kryzysową lub traumatyczną, na podstawie pozytywnej opinii rady pedagogicznej;
- zdający niewidomy, słabowidzący, niesłyszący, słabosłyszący, z niepełnosprawnością ruchową, w tym z afazją, z niepełnosprawnością intelektualną w stopniu lekkim lub z autyzmem, w tym z zespołem Aspergera, na podstawie zaświadczenia potwierdzającego występowanie danej dysfunkcji, wydanego przez lekarza;
- zdający chory lub niesprawny czasowo, na podstawie zaświadczenia o stanie zdrowia wydanego przez lekarza.

Dokumenty potwierdzające specyficzne trudności lub potrzeby edukacyjne lub zaświadczenie o stanie zdrowia uczniów, słuchaczy albo absolwentów dołącza do deklaracji.

Zaświadczenie potwierdzające występowanie danej dysfunkcji lub zaświadczenie o stanie zdrowia zdający dołącza do:

- 1) deklaracji – w przypadku osoby, która ukończyła kwalifikacyjny kurs zawodowy;
- 2) wniosku o dopuszczenie do egzaminu zawodowego, w przypadku osoby dorosłej, która ukończyła praktyczną naukę zawodu dorosłych lub przyuczenie do pracy dorosłych;
- 3) wniosku o dopuszczenie do egzaminu eksternistycznego zawodowego, w przypadku osoby przystępującej do egzaminu eksternistycznego zawodowego.

Uwaga: W szczególnych przypadkach zaświadczenie potwierdzające występowanie danej dysfunkcji lub zaświadczenie o stanie zdrowia można przedłożyć w terminie późniejszym niż termin złożenia deklaracji i wniosku.

Informacja o szczegółach dotyczących dostosowania warunków i form przeprowadzania egzaminu zawodowego jest publikowana na stronie Centralnej Komisji Egzaminacyjnej www.cke.gov.pl w komunikacie dyrektora Centralnej Komisji Egzaminacyjnej w sprawie szczegółowych sposobów dostosowania warunków i form przeprowadzania egzaminu zawodowego do potrzeb zdających ze specjalnymi potrzebami edukacyjnymi.

Egzamin zawodowy zdającego z orzeczeniem o potrzebie kształcenia specjalnego

Uczeń, słuchacz albo absolwent posiadający orzeczenie o potrzebie kształcenia specjalnego, wydane ze względu na niepełnosprawność, może przystąpić do egzaminu zawodowego w warunkach i formie dostosowanych do rodzaju niepełnosprawności, na podstawie tego orzeczenia.

Uczeń, słuchacz albo absolwent posiadający orzeczenie o potrzebie kształcenia specjalnego, wydane ze względu na niedostosowanie społeczne lub zagrożenie niedostosowaniem społecznym, może przystąpić do egzaminu zawodowego w warunkach dostosowanych do jego potrzeb edukacyjnych oraz możliwości psychofizycznych, wynikających odpowiednio z niedostosowania społecznego lub zagrożenia niedostosowaniem społecznym, na podstawie tego orzeczenia.

Uczeń, posiadający orzeczenie o potrzebie kształcenia specjalnego wydane ze względu na niepełnosprawność, który kształci się w zawodzie, dla którego przewidziano zawód o charakterze pomocniczym, może przystąpić do egzaminu zawodowego na podstawie wymagań określonych w podstawie programowej kształcenia w zawodzie szkolnictwa branżowego dla:

- 1) zawodu, w którym się kształci albo
- 2) zawodu o charakterze pomocniczym przewidzianego dla zawodu, w którym się kształci. Orzeczenie o potrzebie kształcenia specjalnego uczeń, słuchacz albo absolwent dołącza do deklaracji.

3. Struktura egzaminu zawodowego

Egzamin zawodowy składa się z części pisemnej i części praktycznej.

3.1 Część pisemna egzaminu

Część pisemna jest przeprowadzana w formie testu pisemnego z wykorzystaniem elektronicznego systemu przeprowadzania egzaminu zawodowego, po uzyskaniu upoważnienia przez szkołę, placówkę, centrum, pracodawcę lub podmiot prowadzący kwalifikacyjny kurs zawodowy przeprowadzający egzamin.

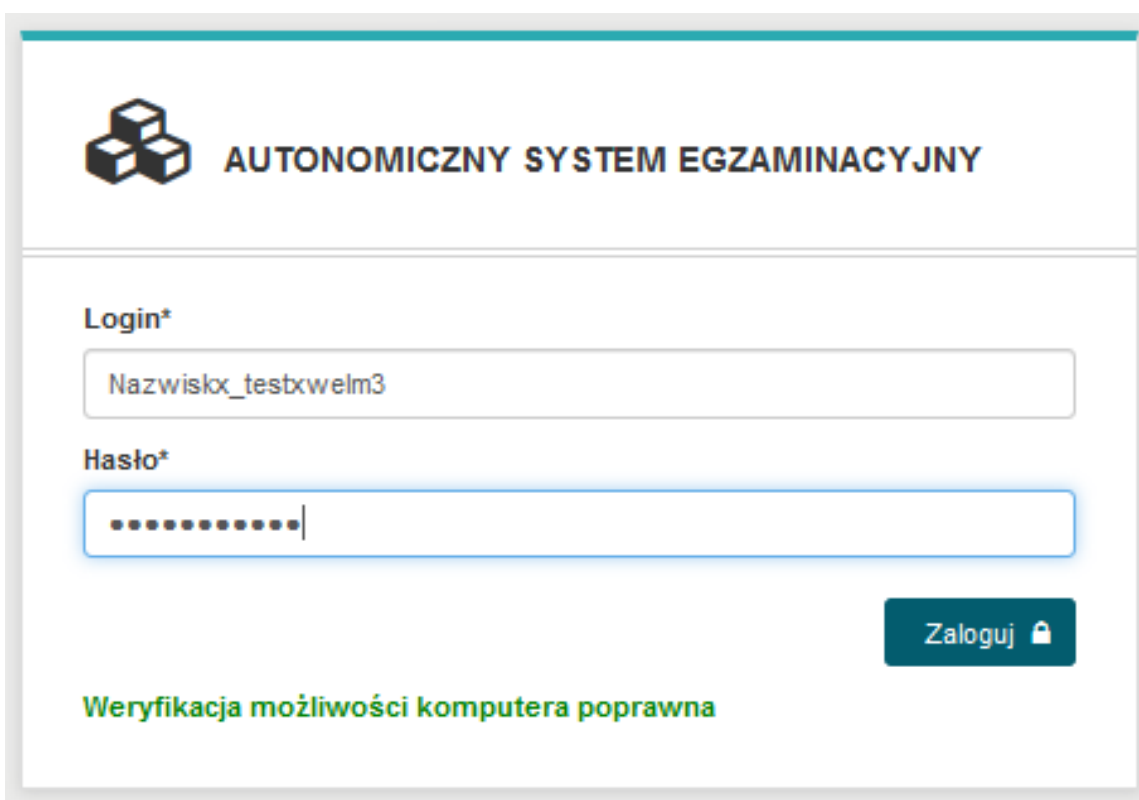
Część pisemna trwa 60 minut i przeprowadzana jest w formie testu składającego się z 40 zadań zamkniętych zawierających cztery odpowiedzi do wyboru, z których tylko jedna odpowiedź jest poprawna.


Organizacja i przebieg części pisemnej egzaminu zawodowego

W czasie trwania części pisemnej egzaminu zawodowego każdy zdający pracuje przy indywidualnym stanowisku egzaminacyjnym wspomagany elektronicznie.

Egzamin w części pisemnej z wykorzystaniem elektronicznego systemu przeprowadzania egzaminu


1. Przed zalogowaniem się do systemu zdający uzyskuje informację czy jego stanowisko komputerowe spełnia wszystkie wymagania



 **AUTONOMICZNY SYSTEM EGZAMINACYJNY**

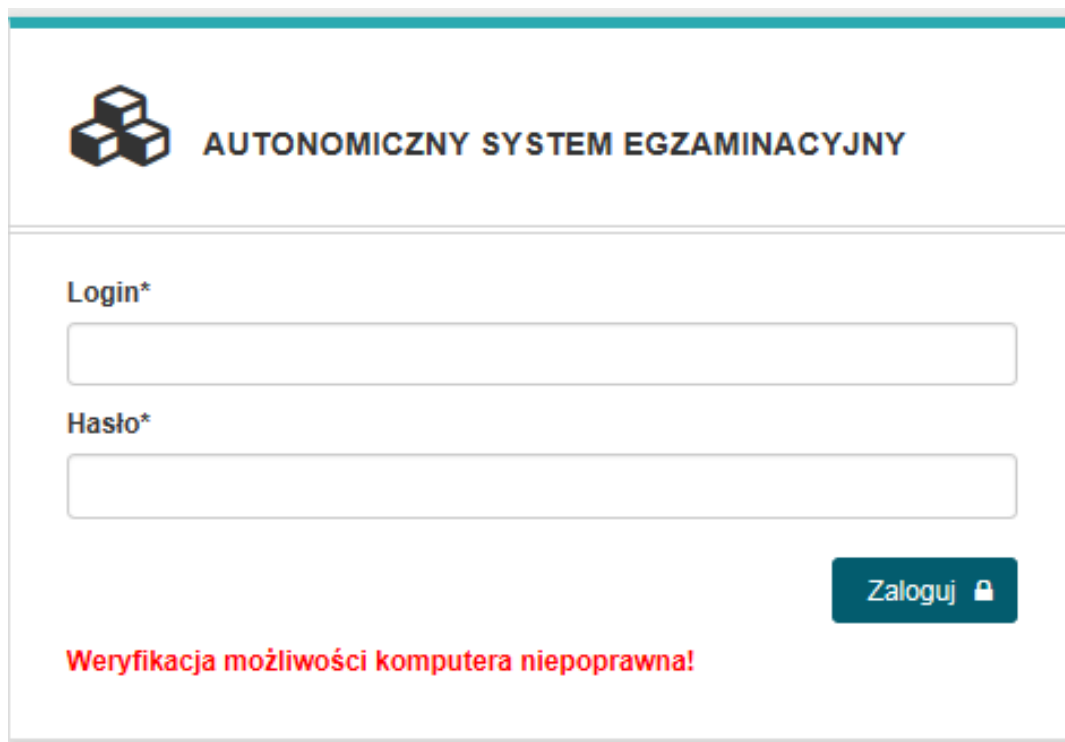
Login*

Hasło*

Zaloguj 

Weryfikacja możliwości komputera poprawna

Jeżeli stanowisko nie spełnia wymagań, wyświetlona zostanie na czerwono informacja jak poniżej



AUTONOMICZNY SYSTEM EGZAMINACYJNY

Login*

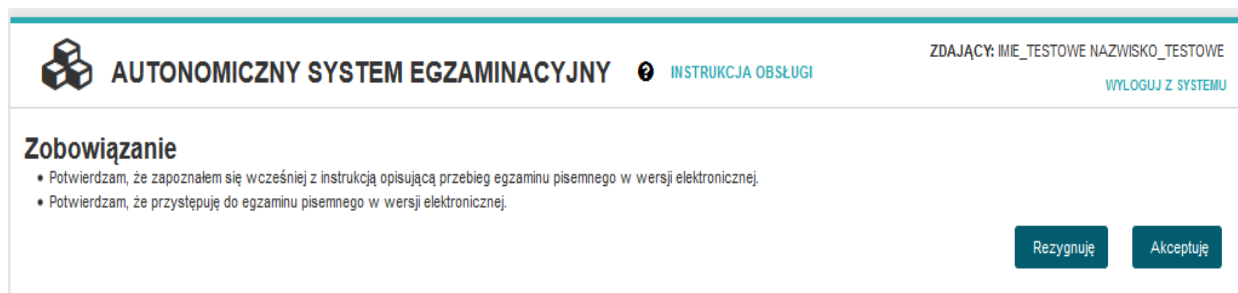
Hasło*

Zaloguj

Weryfikacja możliwości komputera niepoprawna!

W takim wypadku należy zmienić lub uaktualnić wersję przeglądarki Internetowej.

2. Po zalogowaniu się do egzaminu treningowego należy potwierdzić zapoznanie się z **INSTRUKCJĄ** OBSŁUGI egzaminu.



AUTONOMICZNY SYSTEM EGZAMINACYJNY INSTRUKCJA OBSŁUGI

ZDAJĄCY: IMIE_TESTOWE NAZWISKO_TESTOWE

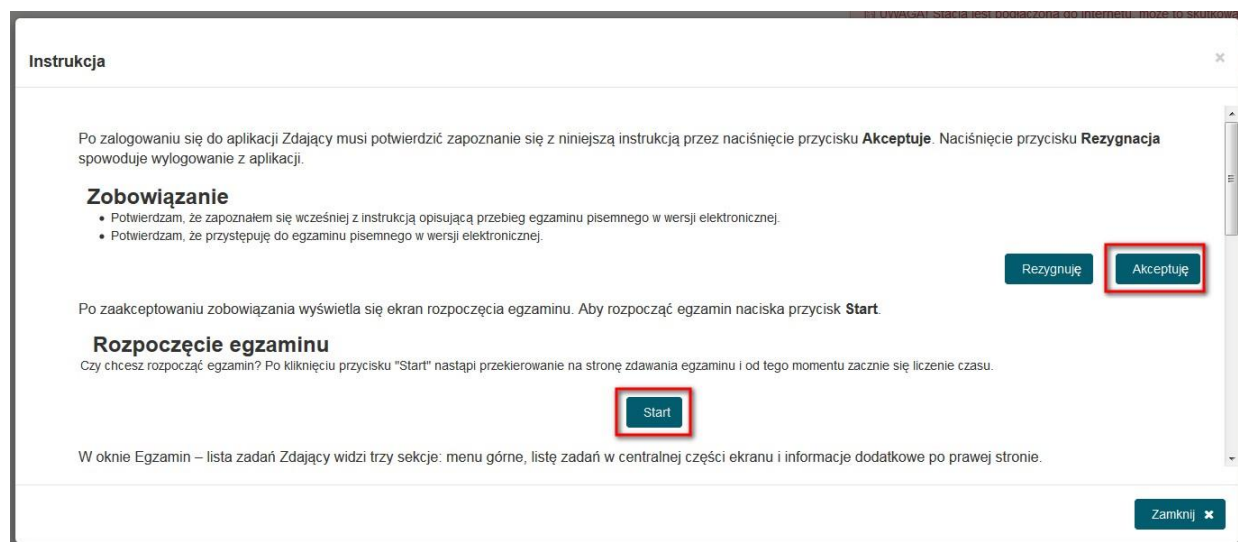
WYLOGUJ Z SYSTEMU

Zobowiązanie

- Potwierdzam, że zapoznałem się wcześniej z instrukcją opisującą przebieg egzaminu pisemnego w wersji elektronicznej.
- Potwierdzam, że przystępuję do egzaminu pisemnego w wersji elektronicznej.

Rezygnuję Akceptuję

Instrukcja obsługi egzaminu dla zdającego jest dla niego dostępna po wybraniu z górnego menu INSTRUKCJA OBSŁUGI



Instrukcja

Po zalogowaniu się do aplikacji Zdający musi potwierdzić zapoznanie się z niniejszą instrukcją przez naciśnięcie przycisku **Akceptuję**. Naciśnięcie przycisku **Rezygnacja** spowoduje wylogowanie z aplikacji.

Zobowiązanie

- Potwierdzam, że zapoznałem się wcześniej z instrukcją opisującą przebieg egzaminu pisemnego w wersji elektronicznej.
- Potwierdzam, że przystępuję do egzaminu pisemnego w wersji elektronicznej.

Po zaakceptowaniu zobowiązania wyświetla się ekran rozpoczęcia egzaminu. Aby rozpocząć egzamin naciska przycisk **Start**.

Rozpoczęcie egzaminu

Czy chcesz rozpocząć egzamin? Po kliknięciu przycisku "Start" nastąpi przekierowanie na stronę zdawania egzaminu i od tego momentu zacznie się liczenie czasu.

Start

W oknie Egzamin – lista zadań Zdający widzi trzy sekcje: menu górne, listę zadań w centralnej części ekranu i informacje dodatkowe po prawej stronie.

Zamknij


3. Rozpoczęcie egzaminu treningowego (odliczanie czasu) następuje po wybraniu przez zdającego przycisku **Start**

The screenshot shows the top header with the system logo, name 'AUTONOMICZNY SYSTEM EGZAMINACYJNY', and a help icon with 'INSTRUKCJA OBSŁUGI'. On the right, it displays 'ZDAJĄCY: IMIE_TESTOWE NAZWISKO_TESTOWE' and a 'WYLOGUJ Z SYSTEMU' link. The main content area has the title 'Rozpoczęcie egzaminu z kwalifikacji: HGT.02' and a question: 'Czy chcesz rozpocząć egzamin? Po kliknięciu przycisku "Start" nastąpi przekierowanie na stronę zdawania egzaminu i od tego momentu rozpocznie się liczenie czasu.' Below this is a prominent blue 'Start' button.

4. Zdający może udzielać odpowiedzi do zadań w dowolnej kolejności. Zadania, na które jeszcze nie udzielił odpowiedzi oznaczane są kolorem czerwonym. Dodatkowo liczba udzielonych oraz nieudzielonych odpowiedzi wyświetlana jest po prawej stronie ekranu wraz z czasem jaki pozostał do zakończenia egzaminu dla tego zdającego.

The screenshot shows the 'EGZAMIN - LISTA ZADAŃ' screen. The top header is identical to the previous screenshot. The main area is a table with 12 rows, each representing a task. The first two tasks are marked 'Udzielono odpowiedzi (możesz zmienić odpowiedź)' in green, while tasks 3 through 12 are marked 'Nie udzielono odpowiedzi' in red. On the right side, there is a summary panel with the following information: 'Kwalifikacja: HGT.02', 'Czas rozpoczęcia egzaminu: 2018-05-28 10:56:28', 'Czas zakończenia egzaminu: 2018-05-28 11:56:28', 'Liczba udzielonych odpowiedzi: 2', 'Liczba nieudzielonych odpowiedzi: 38' (highlighted in red), and 'Do końca egzaminu pozostało: 59:34'. At the bottom right of this panel is a 'Zakończ egzamin' button with a right-pointing arrow.

5. Do każdego zadania zdający może powrócić, ponownie przeczytać i jeżeli uzna to za niezbędne zmienić wskazanie poprawnej odpowiedzi.

 **AUTONOMICZNY SYSTEM EGZAMINACYJNY** [INSTRUKCJA OBSŁUGI](#) ZDAJĄCY: IMIE_TESTOWE NAZWISKO_TESTOWE [WYLOGUJ Z SYSTEMU](#)


Liczba udzielonych odpowiedzi: 26 Do końca egzaminu pozostało: **53:32**

ZADANIE NR: 27

Zielony groszek zachowa właściwą barwę, jeśli będzie gotowany

- A. w małej ilości wody, w naczyniu odkrytym.
- B. w dużej ilości wody, w naczyniu odkrytym.
- C. w dużej ilości wody, w naczyniu przykrytym.
- D. w małej ilości wody, w naczyniu przykrytym.

6. Jeżeli zostanie udzielonych już 40 odpowiedzi, zdający może zakończyć egzamin przyciskiem **Zakończ egzamin** (zdarzenie analogiczne z oddaniem karty odpowiedzi w przypadku egzaminu z wydrukowanymi arkuszami)

 **AUTONOMICZNY SYSTEM EGZAMINACYJNY** [INSTRUKCJA OBSŁUGI](#) ZDAJĄCY: IMIE_TESTOWE NAZWISKO_TESTOWE [WYLOGUJ Z SYSTEMU](#)

EGZAMIN - LISTA ZADAŃ

Zadanie 1	Udzielono odpowiedzi (możesz zmienić odpowiedź)
Zadanie 2	Udzielono odpowiedzi (możesz zmienić odpowiedź)
Zadanie 3	Udzielono odpowiedzi (możesz zmienić odpowiedź)
Zadanie 4	Udzielono odpowiedzi (możesz zmienić odpowiedź)
Zadanie 5	Udzielono odpowiedzi (możesz zmienić odpowiedź)
Zadanie 6	Udzielono odpowiedzi (możesz zmienić odpowiedź)
Zadanie 7	Udzielono odpowiedzi (możesz zmienić odpowiedź)
Zadanie 8	Udzielono odpowiedzi (możesz zmienić odpowiedź)
Zadanie 9	Udzielono odpowiedzi (możesz zmienić odpowiedź)
Zadanie 10	Udzielono odpowiedzi (możesz zmienić odpowiedź)
Zadanie 11	Udzielono odpowiedzi (możesz zmienić odpowiedź)
Zadanie 12	Udzielono odpowiedzi (możesz zmienić odpowiedź)

Kwalifikacja
HGT.02

Czas rozpoczęcia egzaminu
2018-05-28 10:56:28

Czas zakończenia egzaminu
2018-05-28 11:56:28

Liczba udzielonych odpowiedzi
40

Liczba nieudzielonych odpowiedzi
0

Do końca egzaminu pozostało:
48:52

Zakończenie egzaminu

Czy na pewno chcesz zakończyć egzamin? Nie będziesz już mógł zalogować się do systemu i zmienić odpowiedzi.

7. Po zakończeniu egzaminu treningowego przez operatora egzaminu, zdający mogą ponownie wejść na salę, aby dowiedzieć się ile udzielili poprawnych odpowiedzi. W tym celu wystarczy, że ponownie zalogują się do portalu egzaminacyjnego. Należy pamiętać, że jest to wynik, który wymaga jeszcze oficjalnego potwierdzenia przez Okręgową Komisję Egzaminacyjną.

**AUTONOMICZNY SYSTEM EGZAMINACYJNY**  [INSTRUKCJA OBSŁUGI](#)ZDAJĄCY:
[WYLOGUJ Z SYSTEMU](#)

Twoje odpowiedzi

Wszystkie poniższe odpowiedzi wymagają jeszcze oficjalnego potwierdzenia przez Okręgową lub Centralną Komisję Egzaminacyjną

System zapisał Twoje odpowiedzi na: 40 z: 40 zadań egzaminacyjnych
Liczba Twoich poprawnych odpowiedzi wynosi: 19

Po zakończonym egzaminie należy się wylogować z elektronicznego systemu zdawania egzaminów zawodowych.

Bezpośrednio po zakończeniu części pisemnej egzaminu zawodowego zdający uzyskuje wstępną informację o liczbie poprawnie udzielonych odpowiedzi. Odpowiedzi udzielone przez zdających zostają zapisane i zarchiwizowane w elektronicznym systemie przeprowadzania egzaminu zawodowego, a następnie przesłane w postaci elektronicznej do okręgowej komisji egzaminacyjnej.

Dostęp do treści rozwiązywanych zadań egzaminacyjnych i udzielonych odpowiedzi jest możliwy przez okres dwóch tygodni po zakończeniu części pisemnej egzaminu zawodowego w miejscu, w którym zdający przystąpili do tej części, po wpisaniu w elektronicznym systemie przeprowadzania egzaminu zawodowego nazwy użytkownika i hasła zawartych w karcie identyfikacyjnej.

Zwolnienie z części pisemnej egzaminu zawodowego

Laureaci i finaliści turniejów lub olimpiad tematycznych związanych z wybraną dziedziną wiedzy, są zwolnieni z części pisemnej egzaminu zawodowego na podstawie zaświadczenia stwierdzającego uzyskanie tytułu odpowiednio laureata lub finalisty. Zaświadczenie przedkłada się przewodniczącemu zespołu egzaminacyjnego. Zwolnienie laureata lub finalisty turnieju lub olimpiady tematycznej z części pisemnej egzaminu zawodowego jest równoznaczne z uzyskaniem z części pisemnej egzaminu zawodowego najwyższego wyniku, czyli 100%.

Wykaz turniejów i olimpiad tematycznych do publicznej wiadomości podaje minister właściwy do spraw oświaty i wychowania.

3.2 Część praktyczna egzaminu

Część praktyczna egzaminu polega na wykonaniu przez zdającego na stanowisku egzaminacyjnym zadania praktycznego, którego rezultatem może być wyrób, usługa czy też dokumentacja.

Wyróżnia się cztery modele praktycznej części egzaminu:

- model **w** – gdy rezultatem końcowym jest wyrób lub usługa,
- model **wk** – gdy rezultatem końcowym jest wyrób lub usługa, uzyskane z wykorzystaniem komputera,
- model **d** – gdy jedynym rezultatem końcowym jest dokumentacja,
- model **dk** – gdy jedynym rezultatem końcowym jest dokumentacja uzyskana z wykorzystaniem komputera.

W modelu części praktycznej **w** i **wk** przebieg oraz oczekiwane rezultaty wykonania zadania podlegają ocenie przez egzaminatora w trakcie trwania egzaminu lub bezpośrednio po jego zakończeniu.

W modelu **d** i **dk** rezultaty w formie dokumentacji są oceniane przez egzaminatorów po egzaminie.

Dyrektor okręgowej komisji egzaminacyjnej ustala szczegółowy harmonogram przeprowadzania części praktycznej egzaminu zawodowego uwzględniając harmonogram określony przez dyrektora Centralnej Komisji Egzaminacyjnej w komunikacie i przekazuje go przewodniczącym zespołów egzaminacyjnych nie później niż na 3 miesiące przed pierwszym dniem terminu głównego egzaminu zawodowego.

Dyrektor Centralnej Komisji Egzaminacyjnej, nie wcześniej niż na 3 miesiące przed pierwszym dniem terminu głównego egzaminu zawodowego, określonym w komunikacie w sprawie harmonogramu egzaminu zawodowego, wskazuje zadania egzaminacyjne, które mogą zostać wykorzystane do przeprowadzenia części praktycznej egzaminu zawodowego przeprowadzanego w kwalifikacjach, dla których zadania stosowane na części praktycznej egzaminu są jawne.

Stanowisko egzaminacyjne do przeprowadzenia części praktycznej powinno być przygotowane z uwzględnieniem warunków realizacji kształcenia w danym zawodzie określonych w podstawie programowej kształcenia w zawodzie szkolnictwa branżowego, właściwych dla kwalifikacji wyodrębnionej w tym zawodzie, w zakresie której odbywa się ten egzamin.

W egzaminie mogą uczestniczyć asystenci techniczni czyli osoby posiadające kwalifikacje lub umiejętności właściwe dla zapewnienia prawidłowego funkcjonowania stanowisk egzaminacyjnych, specjalistycznego sprzętu oraz maszyn i urządzeń wykorzystywanych w czasie części praktycznej egzaminu zawodowego, której rezultatem końcowym wykonania zadania lub zadań egzaminacyjnych jest wyrób lub usługa.

Na zapoznanie się z treścią zadania egzaminacyjnego zawartego w arkuszu egzaminacyjnym oraz z wyposażeniem stanowiska egzaminacyjnego zdający ma 10 minut, których nie wlicza się do czasu trwania części praktycznej egzaminu zawodowego. Część praktyczna egzaminu zawodowego trwa nie krócej niż 120 minut i nie dłużej niż 240 minut. Czas trwania części praktycznej egzaminu zawodowego dla konkretnej kwalifikacji określony jest w części szczegółowej informatora.

W przypadku gdy rezultatem końcowym wykonania zadania lub zadań egzaminacyjnych jest wyrób lub usługa, jeden egzaminator wchodzący w skład zespołu nadzorującego obserwuje i ocenia 6 zdających przystępujących do części praktycznej egzaminu zawodowego w miejscu przeprowadzania części praktycznej egzaminu zawodowego. Po zakończeniu części praktycznej egzaminu zawodowego zdający pozostawiają na swoich stanowiskach egzaminacyjnych rezultaty końcowe wykonania zadania lub zadań egzaminacyjnych oraz związaną z nimi dokumentację i opuszczają miejsce przeprowadzania części praktycznej egzaminu zawodowego.

W przypadku gdy jedynym rezultatem końcowym wykonania zadania lub zadań egzaminacyjnych jest dokumentacja, po zakończeniu części praktycznej egzaminu zawodowego zdający pozostawiają na swoich stanowiskach egzaminacyjnych arkusze egzaminacyjne i dokumentację i opuszczają miejsce przeprowadzania części praktycznej egzaminu.

3.3 Podstawa uznania egzaminu za zdany

Zdający zdał egzamin zawodowy, jeżeli uzyskał:

- z części pisemnej – co najmniej 50% punktów możliwych do uzyskania (czyli zdający rozwiązał poprawnie minimum 20 zadań testu pisemnego) i
- z części praktycznej – co najmniej 75% punktów możliwych do uzyskania.

Zdający, który zdał egzamin zawodowy, otrzymuje certyfikat kwalifikacji zawodowej wydany przez okręgową komisję egzaminacyjną.

Wyniki egzaminu zawodowego z części pisemnej oraz wynik z części praktycznej egzaminu zawodowego ustala dyrektor okręgowej komisji egzaminacyjnej na podstawie liczby punktów uzyskanych przez zdającego:

- w części pisemnej – po odczytaniu odpowiedzi zapisanych i zarchiwizowanych w elektronicznym systemie przeprowadzania egzaminu zawodowego;
- w części praktycznej – po elektronicznym odczytaniu karty oceny.

Dla zdającego, który zdał egzamin zawodowy, wynik egzaminu zawodowego ustalany jest według wzoru:

$$W = 0,3 \times Wp + 0,7 \times Wpr,$$

w którym poszczególne symbole oznaczają:

W - wynik z egzaminu zawodowego,

Wp - wynik z części pisemnej egzaminu zawodowego,

Wpr - wynik z części praktycznej egzaminu zawodowego.

Zdający, który nie zdał egzaminu zawodowego, otrzymuje informację o wynikach z poszczególnych części tego egzaminu, opracowaną przez okręgową komisję egzaminacyjną.

Dla zdających, którzy zdali egzaminy zawodowe ze wszystkich kwalifikacji wyodrębnionych w danym zawodzie, dyrektor okręgowej komisji egzaminacyjnej ustala końcowy wynik egzaminów zawodowych według wzoru:

$$Wk = \frac{\sum Kn}{n}$$

w którym poszczególne symbole oznaczają:

Wk - wynik końcowy z egzaminów zawodowych,

Kn - wynik z egzaminu zawodowego z kwalifikacji wyodrębnionej w zawodzie,

n - liczba kwalifikacji wyodrębnionych w danym zawodzie.

Wynik egzaminu zawodowego ustala i ogłasza dyrektor komisji okręgowej. Wynik ustalony przez dyrektora OKE jest ostateczny.

Zdający otrzymuje dyplom zawodowy, jeżeli posiada certyfikaty kwalifikacji zawodowych ze wszystkich kwalifikacji wyodrębnionych w danym zawodzie oraz posiada:

- a) wykształcenie zasadnicze branżowe albo zdał egzaminy eksternistyczne z zakresu wymagań określonych w podstawie programowej kształcenia ogólnego dla branżowej szkoły I stopnia przeprowadzane przez okręgową komisję egzaminacyjną, lub
- b) wykształcenie średnie branżowe albo zdał egzaminy eksternistyczne z zakresu wymagań określonych w podstawie programowej kształcenia ogólnego dla branżowej szkoły II stopnia przeprowadzane przez okręgową komisję egzaminacyjną.

4. Postępowanie po egzaminie

Zastrzeżenia do przebiegu egzaminu

Zdający lub rodzice niepełnoletniego zdającego, jeżeli uznają że w trakcie egzaminu zostały naruszone przepisy dotyczące jego przeprowadzania, w terminie 2 dni roboczych od dnia przeprowadzenia:

- części pisemnej egzaminu zawodowego,
 - części praktycznej egzaminu zawodowego, której jedynym rezultatem końcowym wykonania zadania lub zadań egzaminacyjnych jest dokumentacja,
 - części praktycznej egzaminu zawodowego, której rezultatem końcowym wykonania zadania lub zadań egzaminacyjnych jest wyrób lub usługa
- mogą zgłosić pisemnie zastrzeżenie do dyrektora OKE.

Zastrzeżenie musi zawierać dokładny opis zaistniałej sytuacji będącej naruszeniem przepisów. Dyrektor OKE rozpatruje zastrzeżenie w terminie 7 dni od daty jego otrzymania. W razie stwierdzenia naruszenia przepisów, dyrektor OKE w porozumieniu z dyrektorem Centralnej Komisji Egzaminacyjnej może unieważnić daną część egzaminu w stosunku do wszystkich zdających albo zdających w jednej szkole/ centrum/placówce/ u pracodawcy lub w jednej sali, a także w stosunku do poszczególnych zdających i zarządzić jej ponowne przeprowadzenie. Nowy termin egzaminu ustala dyrektor CKE.

Unieważnienie egzaminu

Przewodniczący zespołu egzaminacyjnego może unieważnić odpowiednią część egzaminu w przypadku:

- 1) stwierdzenia niesamodzielnego rozwiązywania zadań egzaminacyjnych przez zdającego,
- 2) wniesienia przez zdającego do sali egzaminacyjnej urządzenia telekomunikacyjnego lub materiałów i przyborów pomocniczych niewymienionych w wykazie ogłoszonym przez dyrektora CKE albo korzystania przez zdającego podczas egzaminu z urządzenia telekomunikacyjnego lub niedopuszczonych do użytku materiałów i przyborów,
- 3) zakłócania przez zdającego prawidłowego przebiegu części pisemnej lub części praktycznej egzaminu zawodowego w sposób utrudniający pracę pozostałym zdającym.

W przypadku stwierdzenia podczas sprawdzania i oceniania zadania lub zadań egzaminacyjnych przez egzaminatora, jeżeli jedynym rezultatem końcowym wykonania zadania lub zadań egzaminacyjnych jest dokumentacja:

- 1) występowania w pracy zdającego jednakowych sformułowań wskazujących na udostępnienie rozwiązań innemu zdającemu lub korzystanie z rozwiązań innego zdającego,
 - 2) niesamodzielnego wykonania zadania lub zadań przez zdającego w części praktycznej egzaminu zawodowego,
- dyrektor okręgowej komisji egzaminacyjnej przekazuje zdającemu lub rodzicom niepełnoletniego zdającego pisemną informację o zamiarze unieważnienia temu zdającemu części praktycznej egzaminu zawodowego.

Zdający lub rodzice niepełnoletniego zdającego mają prawo złożyć wniosek o wgląd do dokumentacji, na podstawie której dyrektor okręgowej komisji egzaminacyjnej zamierza unieważnić część praktyczną egzaminu zawodowego ([Załącznik 5](#)). Wniosek składa się do dyrektora okręgowej komisji egzaminacyjnej w terminie 2 dni roboczych od dnia otrzymania pisemnej informacji.

Dyrektor OKE w porozumieniu z dyrektorem CKE może unieważnić egzamin zdającego lub zdających i zarządzić jego ponowne przeprowadzenie w przypadku:

- 1) niemożności ustalenia wyniku egzaminu na skutek zaginięcia lub zniszczenia kart oceny, prac egzaminacyjnych lub awarii elektronicznego systemu przeprowadzania egzaminu zawodowego,
- 2) stwierdzenia naruszenia przepisów dotyczących przeprowadzania egzaminu, na skutek zastrzeżeń zgłoszonych przez zdającego lub z urzędu, jeżeli to naruszenie mogło wpłynąć na wynik danego egzaminu.

Dokumenty potwierdzające zdanie egzaminu

Zdający, który **zdał egzamin zawodowy**, otrzymuje certyfikat kwalifikacji zawodowej wydany przez okręgową komisję egzaminacyjną.

Zdający, który **nie zdał egzaminu zawodowego**, otrzymuje informację o wynikach z poszczególnych części tego egzaminu opracowaną przez okręgową komisję egzaminacyjną.

Informację o wynikach egzaminu zawodowego, certyfikat kwalifikacji zawodowej lub dyplom zawodowy okręgowa komisja egzaminacyjna przekazuje dyrektorowi szkoły lub do podmiotu placówki, centrum lub pracodawcy, któremu uczeń lub absolwent składał deklarację przystąpienia do egzaminu zawodowego z danej kwalifikacji, lub osobie upoważnionej przez tego dyrektora szkoły, placówki lub centrum, lub pracodawcę w terminie określonym w komunikacie dyrektora Centralnej Komisji Egzaminacyjnej w sprawie harmonogramu egzaminu zawodowego.

Dyrektor szkoły, placówki lub centrum lub pracodawca albo upoważniona przez nich osoba przekazuje uczniowi lub absolwentowi informację o wynikach egzaminu zawodowego, certyfikat kwalifikacji zawodowej lub dyplom zawodowy.

Informację o wynikach egzaminu zawodowego, certyfikat kwalifikacji zawodowej lub dyplom zawodowy osoba, która ukończyła kwalifikacyjny kurs zawodowy odbiera w siedzibie podmiotu prowadzącego kwalifikacyjny kurs zawodowy, a osoba dorosła, która ukończyła praktyczną naukę zawodu dorosłych lub przyuczenie do pracy dorosłych, oraz osoba przystępująca do egzaminu eksternistycznego zawodowego odbierają we właściwej okręgowej komisji egzaminacyjnej w terminie określonym w komunikacie dyrektora Centralnej Komisji Egzaminacyjnej w sprawie harmonogramu egzaminu zawodowego.

Ponowne przystąpienie do egzaminu

Zdający – uczeń oraz słuchacz:

- 1) który z powodów losowych lub zdrowotnych uniemożliwiających przystąpienie do części pisemnej lub części praktycznej egzaminu w terminie dodatkowym został zwolniony przez dyrektora okręgowej komisji egzaminacyjnej z obowiązku przystąpienia do egzaminu zawodowego lub jego części albo
 - 2) którego część pisemna lub część praktyczna egzaminu zawodowego została unieważniona, albo
 - 3) który nie uzyskał wymaganej do zdania egzaminu zawodowego liczby punktów z danej części tego egzaminu
- ma prawo przystąpić do egzaminu zawodowego lub odpowiedniej części tego egzaminu w kolejnych terminach głównych jego przeprowadzania w trakcie nauki.

Zdający – absolwent oraz osoba, która ukończyła kwalifikacyjny kurs zawodowy:

- 1) który, nie przystąpił do egzaminu zawodowego lub odpowiedniej części tego egzaminu w wyznaczonym terminie albo
 - 2) którego część pisemna lub część praktyczna egzaminu zawodowego została unieważniona, albo
 - 3) który nie uzyskał wymaganej do zdania egzaminu zawodowego liczby punktów z danej części tego egzaminu
- ma prawo przystąpić do egzaminu zawodowego lub odpowiedniej części tego egzaminu w kolejnych terminach głównych jego przeprowadzania, z tym, że w przypadku gdy przystępuje do egzaminu zawodowego lub jego części po raz trzeci lub kolejny, zdaje ten egzamin lub jego część na zasadach określonych dla egzaminu eksternistycznego zawodowego, z tym że tego zdającego nie dotyczy wykaz zawodów, o którym mowa w art. 10 ust. 6 ustawy o systemie oświaty.

Zdający – osoba dorosła, która przystąpiła do egzaminu zawodowego po ukończeniu przygotowania zawodowego dorosłych oraz osoba, która przystąpiła do egzaminu eksternistycznego zawodowego i nie uzyskała z jednej części tego egzaminu wymaganej do zdania liczby punktów, ma prawo przystąpić do tej części egzaminu zawodowego w kolejnych terminach jego przeprowadzania przez okres 5 lat, licząc od dnia, w którym przystąpiła do tego egzaminu po raz pierwszy.

Po upływie 5 lat, licząc od dnia zakończenia roku szkolnego, w którym zdający po raz pierwszy

- 1) przystąpił do egzaminu zawodowego i nie uzyskał z jednej lub obu części tego egzaminu wymaganej do zdania liczby punktów albo
 - 2) przystąpił do egzaminu zawodowego, którego część pisemna lub część praktyczna egzaminu zawodowego została unieważniona, albo
 - 3) nie przystąpił do części pisemnej lub części praktycznej egzaminu zawodowego w wyznaczonym terminie
- zdający ten przystępuje do egzaminu zawodowego w pełnym zakresie.

Przystąpienie do egzaminu zawodowego w dodatkowym terminie.

Uczniowie:

- branżowych szkół I stopnia niebędący młodocianymi pracownikami,
- branżowych szkół I stopnia będący młodocianymi pracownikami zatrudnionymi w celu przygotowania zawodowego u pracodawcy niebędącego rzemieślnikiem,
- techników

oraz słuchacze branżowych szkół II stopnia i szkół policealnych, którzy z przyczyn losowych lub zdrowotnych, w terminie głównym:

- 1) nie przystąpili do części pisemnej lub części praktycznej egzaminu zawodowego,
- 2) przerwali egzamin zawodowy z części pisemnej lub części praktycznej

przystępują do części pisemnej lub części praktycznej tego egzaminu **w terminie dodatkowym** na udokumentowany wniosek ucznia lub słuchacza, a w przypadku niepełnoletniego ucznia lub słuchacza – jego rodziców.

Wniosek składa się do dyrektora szkoły, do której uczeń lub słuchacz uczęszcza, nie później niż w dniu, w którym odbywa się część pisemna lub część praktyczna egzaminu zawodowego. Dyrektor okręgowej komisji egzaminacyjnej w ciągu 2 dni rozpatruje wniosek, a rozstrzygnięcie jest ostateczne (**Załącznik 8**). W szczególnych przypadkach losowych lub zdrowotnych, uniemożliwiających przystąpienie do części pisemnej lub części praktycznej egzaminu zawodowego w terminie dodatkowym, dyrektor okręgowej komisji egzaminacyjnej, na udokumentowany wniosek dyrektora szkoły, może zwolnić ucznia lub słuchacza z obowiązku przystąpienia do egzaminu zawodowego lub jego części.

Wgląd do pracy egzaminacyjnej oraz weryfikacja sumy przyznanych punktów.

1. Zdający lub rodzice niepełnoletniego zdającego mają prawo wglądu do:

- 1) zadań i udzielonych odpowiedzi, (udostępniane są odpowiedzi zapisane i zarchiwizowane w elektronicznym systemie przeprowadzania egzaminu zawodowego) - w przypadku części pisemnej egzaminu zawodowego,
- 2) karty oceny - w przypadku części praktycznej egzaminu zawodowego w miejscu i czasie wskazanym przez dyrektora okręgowej komisji egzaminacyjnej,

w terminie 6 miesięcy od dnia wydania przez okręgową komisję egzaminacyjną:

- certyfikatu kwalifikacji zawodowej,
- informacji o wynikach egzaminu zawodowego.

Jeżeli rezultatem końcowym wykonania zadania egzaminacyjnego w części praktycznej egzaminu zawodowego jest dokumentacja, zdający lub rodzice niepełnoletniego zdającego, mają prawo wglądu także do tej dokumentacji.

Wniosek o wgląd do pracy egzaminacyjnej (**Załącznik 4**) może być złożony osobiście przez absolwenta lub osobę występującą w jego imieniu, lub przesłany do komisji okręgowej drogą elektroniczną, faksem lub pocztą tradycyjną.

Podczas dokonywania wglądu, zdającemu lub rodzicom niepełnoletniego zdającego, zapewnia się możliwość zapoznania się z zasadami oceniania rozwiązań zadań.

Podczas dokonywania wglądu, zdający lub rodzice niepełnoletniego zdającego, mogą sporządzać notatki i wykonywać fotografie zadań egzaminacyjnych wraz z udzieloną odpowiedzią, karty oceny lub dokumentacji.

Wnioski o wgląd są przyjmowane i rozpatrywane od dnia ogłoszenia wyników danego egzaminu. Termin wglądu jest wyznaczany w ciągu nie więcej niż 5 dni roboczych od otrzymania wniosku o wgląd.

2. Zdający lub rodzice niepełnoletniego zdającego, mogą zwrócić się z wnioskiem do dyrektora OKE w terminie 2 dni od wglądu o weryfikację sumy punktów (**Załącznik 6**). Dyrektor okręgowej komisji egzaminacyjnej informuje pisemnie zdającego lub rodziców niepełnoletniego zdającego, o wyniku weryfikacji sumy punktów, w terminie 14 dni od dnia otrzymania wniosku. Jeżeli suma punktów została podwyższona, ustalany jest nowy wynik egzaminu i dyrektor OKE:

- anuluje dotychczasowy certyfikat kwalifikacji zawodowej oraz wydaje nowy certyfikat kwalifikacji zawodowej albo
- anuluje informację oraz wydaje certyfikat kwalifikacji zawodowej, jeżeli zdający spełnił określone warunki do zdania egzaminu, albo
- anuluje dotychczasową informację oraz wydaje nową informację, jeżeli zdający nie spełnił określonych warunków do zdania egzaminu.

5. Zasady odwołania do Kolegium Arbitrażu Egzaminacyjnego przy dyrektorze Centralnej Komisji Egzaminacyjnej

Zdający, uczeń lub rodzice niepełnoletniego zdającego, mogą wnieść do Kolegium Arbitrażu Egzaminacyjnego odwołanie od wyniku weryfikacji sumy punktów **z części pisemnej egzaminu** zawodowego, za pośrednictwem dyrektora okręgowej komisji egzaminacyjnej, w terminie 7 dni od dnia otrzymania informacji o wyniku weryfikacji sumy punktów. Zdający wskazuje zadanie lub zadania egzaminacyjne, co do których nie zgadza się z przyznaną liczbą punktów, wraz z uzasadnieniem, w którym wskazuje, że rozwiązanie zadania przez składającego odwołanie:

- 1) jest merytorycznie poprawne oraz
- 2) spełnia warunki określone w poleceniu do danego zadania egzaminacyjnego

Odwołanie rozpatruje się w terminie 21 dni od dnia przekazania odwołania przez dyrektora okręgowej komisji egzaminacyjnej do dyrektora Centralnej Komisji Egzaminacyjnej (termin może być jednokrotnie przedłużony, nie więcej niż o 7 dni).

Dyrektor Centralnej Komisji Egzaminacyjnej przekazuje niezwłocznie informację o rozstrzygnięciu i treść uzasadnienia, dyrektorowi okręgowej komisji egzaminacyjnej oraz zdającemu lub rodzicom niepełnoletniego zdającego, którzy wnieśli odwołanie.

Szczegółowe zasady odwołania do Kolegium Arbitrażu Egzaminacyjnego znajdują się na stronie Centralnej Komisji Egzaminacyjnej pod adresem www.cke.gov.pl

B. CZĘŚĆ SZCZEGÓŁOWA

1. WSTĘP

Część szczegółowa informatora o egzaminie zawodowym składa się z dwóch rozdziałów:

- pierwszy zawiera informacje ogólne o kwalifikacjach wyodrębnionych w zawodzie, zadaniach zawodowych w zakresie kwalifikacji oraz możliwościach kształcenia w zawodzie,
- drugi zawiera wymagania egzaminacyjne dla kwalifikacji z przykładami zadań do części pisemnej i części praktycznej egzaminu.

Załącznikiem do tej części informatora jest podstawa programowa kształcenia w zawodzie szkolnictwa branżowego wprowadzona rozporządzeniem MEN z 2019 roku. Na podstawie wymagań określonych w tej podstawie jest przeprowadzany egzamin zawodowy z zakresu danej kwalifikacji wyodrębnionej w zawodzie.

Przez kwalifikację w zawodzie należy rozumieć wyodrębniony w danym zawodzie zestaw oczekiwanych efektów kształcenia, których osiągnięcie potwierdza certyfikat kwalifikacji zawodowej wydany przez okręgową komisję egzaminacyjną, po zdaniu egzaminu zawodowego w zakresie danej kwalifikacji.

Egzamin zawodowy przebiega w dwóch częściach: pisemnej i praktycznej.

Część pisemna egzaminu, która jest przeprowadzana na sali egzaminacyjnej z wykorzystaniem elektronicznego systemu przeprowadzania egzaminu zawodowego, trwa 60 minut i ma formę testu pisemnego składającego się z 40 zadań zamkniętych. Każde zadanie zawiera cztery odpowiedzi do wyboru, z których tylko jedna jest poprawna. Za rozwiązanie zadań w części pisemnej można uzyskać maksymalnie 40 punktów.

Część praktyczna egzaminu polega na wykonaniu przez zdającego na stanowisku egzaminacyjnym zadania praktycznego, którego rezultatem może być wyrób, usługa czy też dokumentacja.

Ocena wykonania zadania jest przeprowadzana zgodnie z zasadami oceniania ustalonymi przez Centralną Komisję Egzaminacyjną.

Przykładowe zadania zamieszczone w informatorze nie wyczerpują wszystkich możliwych zadań, które mogą wystąpić w arkuszach egzaminacyjnych. Informator nie może też być główną wskazówką do planowania procesu kształcenia w zawodzie, gdyż kształcenie powinno odbywać się zgodnie z programami nauczania opracowanymi według obowiązującej podstawy programowej kształcenia w zawodzie szkolnictwa branżowego.

Przed przystąpieniem do dalszej lektury *Informatora* warto zapoznać się z ogólnymi zasadami obowiązującymi na egzaminie zawodowym od roku szkolnego 2019/2020, określonymi w aktach prawnych wyszczególnionych w ZAŁĄCZNIKU 1 do Informatora.

Wszystkie akty prawne są również dostępne na stronie internetowej Centralnej Komisji Egzaminacyjnej (www.cke.gov.pl) oraz na stronach internetowych okręgowych komisji egzaminacyjnych.

2. INFORMACJE O ZAWODZIE

2.1 Kwalifikacje wyodrębnione w zawodzie

W zawodzie **technik geolog** wyodrębniono jedną kwalifikację:

Symbol kwalifikacji	Nazwa kwalifikacji
GIW.06	Wykonywanie prac geologicznych

2.2 Zadania zawodowe

Absolwent szkoły prowadzącej kształcenie w zawodzie **technik geolog** powinien być przygotowany do wykonywania zadań zawodowych:

1. W zakresie kwalifikacji GIW.06. Wykonywanie prac geologicznych:
 - 1) wykonywania geologicznych i hydrogeologicznych prac terenowych;
 - 2) wykonywania geologiczno-inżynierskich prac terenowych;
 - 3) obsługi geologicznej wierceń;
 - 4) obsługi geologicznej zakładów górniczych i zakładów w rozumieniu ustawy z dnia 9 czerwca 2011 r. – Prawo geologiczne i górnicze (Dz.U. z 2017 r. poz. 2126, z późn. zm.);
 - 5) prowadzenia laboratoryjnych prac diagnostycznych;
 - 6) dokumentowania i przetwarzania wyników badań;
 - 7) prowadzenia działalności geoturystycznej.

2.3 Możliwości kształcenia w zawodzie

Od roku szkolnego 2019/2020 kształcenie w zawodzie **technik geolog** może być realizowane w klasach pierwszych technikum, w której kształcenie jest prowadzone w formie dziennej.

3. WYMAGANIA EGZAMINACYJNE Z PRZYKŁADAMI ZADAŃ

Kwalifikacja GIW.06 Wykonywanie prac geologicznych

3.1 Przykłady zadań do części pisemnej egzaminu

3.1.1 GIW 06.1 Bezpieczeństwo i higiena pracy

<i>Jednostka efektów kształcenia:</i> GIW.06.1. Bezpieczeństwo i higiena pracy	
<i>Efekt kształcenia</i>	<i>Kryterium weryfikacji</i>
Uczeń (zdający):	Uczeń (zdający):
3) rozróżnia prawa i obowiązki pracownika oraz pracodawcy w zakresie bezpieczeństwa i higieny pracy	3) rozróżnia znaki zakazu, nakazu, ostrzegawcze, ewakuacyjne i ochrony przeciwpożarowej oraz sygnały alarmowe
Przykładowe zadanie 1. Znaki nakazu z zakresu bezpieczeństwa i higieny pracy umieszczone są na tle A. żółtym. B. zielonym. C. niebieskim. D. czerwonym. Odpowiedź prawidłowa: C	

3.1.2 GIW 06.2 Podstawy geologii

<i>Jednostka efektów kształcenia:</i> GIW.06.2. Podstawy geologii	
<i>Efekt kształcenia</i>	<i>Kryterium weryfikacji</i>
Uczeń (zdający):	Uczeń (zdający):
3) charakteryzuje geologię historyczną i stratygrafię	2) charakteryzuje metody względne i bezwzględne datowania osadów
Przykładowe zadanie 2. Zjawisko naturalnego rozpadu izotopów pierwiastków promieniotwórczych do oznaczania bezwzględnego wieku skał wykorzystuje metoda A. de Geera. B. lichenometrii. C. radiowęglowa. D. magnetometryczna. Odpowiedź prawidłowa: C	

Jednostka efektów kształcenia:

GIW.06.2. Podstawy geologii

Efekt kształcenia

Uczeń (zdający):

4) rozpoznaje podstawowe grupy skamieniałości

Kryterium weryfikacji

Uczeń (zdający):

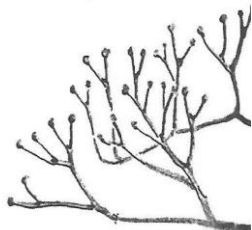
2) rozpoznaje skamieniałości przewodnie i skalotwórcze poszczególnych okresów geologicznych

Przykładowe zadanie 3.

Który rysunek przedstawia skamieniałość przewodnią ordowiku?



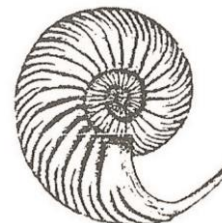
A.



B.



C.



D.

Odpowiedź prawidłowa: C

Jednostka efektów kształcenia:

GIW.06.2. Podstawy geologii

Efekt kształcenia

Uczeń (zdający):

9) charakteryzuje zjawiska i procesy geologiczne


Kryterium weryfikacji

Uczeń (zdający):

4) wymienia elementy geotektoniki

Przykładowe zadanie 4.

W filmie zostało przedstawione powstanie

	K
	J
	T

- A. fałdu.
- B. zrębu.
- C. płaszczowiny.
- D. rowu tektonicznego.

Odpowiedź prawidłowa: B

Jednostka efektów kształcenia:

GIW.06.2. Podstawy geologii

Efekt kształcenia

Uczeń (zdający):

10) dokonuje analizy i syntezy podstaw mineralogii i petrografii

Kryterium weryfikacji

Uczeń (zdający):

6) opisuje własności makroskopowe skał, takie jak: skład mineralny, strukturę i teksturę

Przykładowe zadanie 5.

Wynik doświadczenia przedstawionego w filmie wskazuje, że w skale tej występują minerały z grupy



- A. węglanów.
- B. siarczanów.
- C. halogenków.
- D. glinokrzemianów.

Odpowiedź prawidłowa: A

Jednostka efektów kształcenia:

GIW.06.2. Podstawy geologii

Efekt kształcenia

Uczeń (zdający):

13) charakteryzuje zlodowacenia plejstoceniowe na obszarze Polski oraz ich wpływ na geomorfologię i warunki hydrogeologiczne Polski

Kryterium weryfikacji

Uczeń (zdający):

4) rozróżnia formy rzeźby polodowcowej i procesy prowadzące do ich powstania

Przykładowe zadanie 6.

Na zdjęciu pokazane są jeziora polodowcowe



- A. cyrkowe.
- B. rynnowe.
- C. zastoiskowe.
- D. wytopiskowe.

Odpowiedź prawidłowa: A

3.1.3 GIW 06.3 Wykonywanie terenowych prac geologicznych i hydrogeologicznych

Jednostka efektów kształcenia:

GIW.06.3. Wykonywanie terenowych prac geologicznych i hydrogeologicznych

<i>Efekt kształcenia</i>	<i>Kryterium weryfikacji</i>
Uczeń (zdający):	Uczeń (zdający):
1) przestrzega zasad kartografii geologicznej	8) stosuje proste pomiary w terenie

Przykładowe zadanie 7.

W filmie został przedstawiony pomiar



- A. biegu warstwy.
- B. upadu warstwy.
- C. azymutu warstwy.
- D. współrzędnych warstwy.

Odpowiedź prawidłowa: B

Jednostka efektów kształcenia:

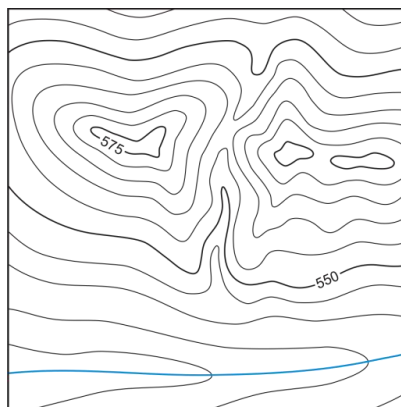
GIW.06.3. Wykonywanie terenowych prac geologicznych i hydrogeologicznych

<i>Efekt kształcenia</i>	<i>Kryterium weryfikacji</i>
Uczeń (zdający):	Uczeń (zdający):
2) ocenia rzeźbę terenu i przedstawia ją na mapie	6) interpretuje rzeźbę terenu na podstawie rysunku poziomicowego

Przykładowe zadanie 8.

Na przedstawionym fragmencie mapy warstwicznej rzeka płynie w kierunku

- A. zachodnim.
- B. północnym.
- C. wschodnim.
- D. południowym.



Odpowiedź prawidłowa: A

Jednostka efektów kształcenia:

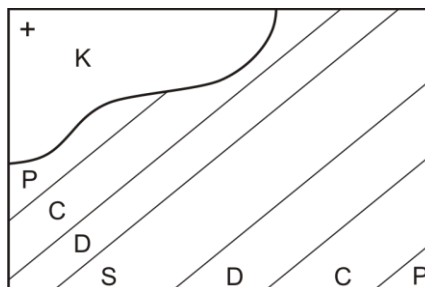
GIW.06.3. Wykonywanie terenowych prac geologicznych i hydrogeologicznych

<i>Efekt kształcenia</i>	<i>Kryterium weryfikacji</i>
Uczeń (zdający):	Uczeń (zdający):
3) odwzorowuje obserwacje geologiczne na mapie	5) interpretuje mapy geologiczne i tektoniczne

Przykładowe zadanie 9.

Widoczne na mapie osady dewonu sfaldowane zostały

- A. po permie.
- B. po kredzie.
- C. przed sylurem.
- D. przed karbonem.



Odpowiedź prawidłowa: A

Jednostka efektów kształcenia:

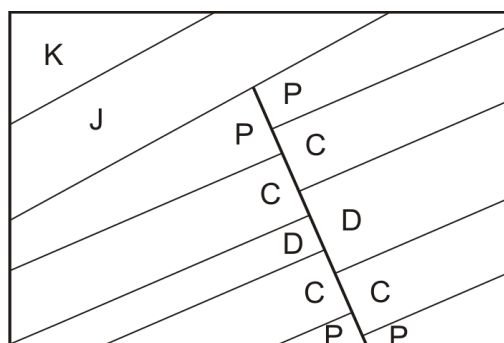
GIW.06.3. Wykonywanie terenowych prac geologicznych i hydrogeologicznych

<i>Efekt kształcenia</i>	<i>Kryterium weryfikacji</i>
Uczeń (zdający):	Uczeń (zdający):
3) odwzorowuje obserwacje geologiczne na mapie	5) interpretuje mapy geologiczne i tektoniczne

Przykładowe zadanie 10.

Strukturą nieciągłą przedstawioną na mapie jest

- A. nasunięcie.
- B. uskoc zrzutowy.
- C. uskoc rotacyjny.
- D. uskoc przesuwczy.



Odpowiedź prawidłowa: B

Jednostka efektów kształcenia:

GIW.06.3. Wykonywanie terenowych prac geologicznych i hydrogeologicznych

<i>Efekt kształcenia</i>	<i>Kryterium weryfikacji</i>
Uczeń (zdający):	Uczeń (zdający):
4) charakteryzuje zróżnicowanie genetyczne złóż kopalin i prawidłowości ich występowania	3) wskazuje typy złóż kopalin związane z różnymi procesami geologicznymi

Przykładowe zadanie 11.

Złoża w postaci wysadów związane są z procesem

- A. erupcji.
- B. abrazji.
- C. denudacji.
- D. halokinezy.

Odpowiedź prawidłowa: D

<i>Jednostka efektów kształcenia:</i> GIW.06.3. Wykonywanie terenowych prac geologicznych i hydrogeologicznych	
<i>Efekt kształcenia</i>	<i>Kryterium weryfikacji</i>
Uczeń (zdający):	Uczeń (zdający):
11) charakteryzuje dokumentację geologiczną	1) opisuje dokumentację geologiczną złóż kopaliny, z wyłączeniem węglowodorów
<p>Przykładowe zadanie 12. Część graficzna dokumentacji geologicznej złoża kopaliny, z wyłączeniem węglowodorów, nie zawiera</p> <p>A. przekrojów geologicznych. B. profili otworów wiertniczych. C. mapy obliczenia zasobów złoża kopaliny. D. zestawienia współrzędnych otworów wiertniczych.</p> <p>Odpowiedź prawidłowa: D</p>	

3.1.4 GIW 06.4 Wykonywanie terenowych prac geologiczno-inżynierskich

<i>Jednostka efektów kształcenia:</i> GIW.06.4. Wykonywanie terenowych prac geologiczno-inżynierskich	
<i>Efekt kształcenia</i>	<i>Kryterium weryfikacji</i>
Uczeń (zdający):	Uczeń (zdający):
1) klasyfikuje grunty według określonych kryteriów	1) stosuje system klasyfikacji gruntów
<p>Przykładowe zadanie 13. Rozmaganie grudki gruntu w czasie dłuższym niż 1 doba jest charakterystyczne dla</p> <p>A. iltu pylastego. B. gliny piaszczystej. C. piasku gliniastego. D. pyłu piaszczystego.</p> <p>Odpowiedź prawidłowa: A</p>	


<i>Jednostka efektów kształcenia:</i> GIW.06.4. Wykonywanie terenowych prac geologiczno-inżynierskich	
<i>Efekt kształcenia</i>	<i>Kryterium weryfikacji</i>
Uczeń (zdający):	Uczeń (zdający):
3) analizuje zadania i zakres geologii inżynierskiej	4) stosuje ocenę geologiczno-inżynierską gruntów i skał
<p>Przykładowe zadanie 14. W celu pośredniej oceny wytrzymałości skały stosuje się w terenie</p> <p>A. lejek Marsha. B. młotek Schmidta. C. aparat Casagrande. D. kolbę Le Chateliera.</p> <p>Odpowiedź prawidłowa: B</p>	

<i>Jednostka efektów kształcenia:</i> GIW.06.4. Wykonywanie terenowych prac geologiczno-inżynierskich	
<i>Efekt kształcenia</i>	<i>Kryterium weryfikacji</i>
Uczeń (zdający):	Uczeń (zdający):
5) analizuje zadania i zakres prac geotechnicznych	1) określa rodzaj warunków gruntowo-wodnych
<p>Przykładowe zadanie 15. Warunki gruntowo-wodne na obszarach krasowych określa się jako</p> <p>A. proste. B. trudne. C. złożone. D. skomplikowane.</p> <p>Odpowiedź prawidłowa: D</p>	

3.1.5 GIW 06.5 Obsługa geologiczna zakładów górniczych i zakładów w rozumieniu ustawy z dnia 9 czerwca 2011 r. – Prawo geologiczne i górnicze

<i>Jednostka efektów kształcenia:</i> GIW.06.5. Obsługa geologiczna zakładów górniczych i zakładów w rozumieniu ustawy z dnia 9 czerwca 2011 r. – Prawo geologiczne i górnicze	
<i>Efekt kształcenia</i>	<i>Kryterium weryfikacji</i>
Uczeń (zdający):	Uczeń (zdający):
1) charakteryzuje rodzaje zagrożeń naturalnych występujących w zakładach górniczych i zakładach w rozumieniu ustawy z dnia 9 czerwca 2011 r. – Prawo geologiczne i górnicze	2) wymienia zagrożenia naturalne występujące w poszczególnych rodzajach zakładów górniczych i zakładów
<p>Przykładowe zadanie 16. Przy eksploatacji podziemnej węgla kamiennego <u>nie występuje</u> zagrożenie</p> <p>A. tąpniętami. B. metanowe. C. klimatyczne. D. osuwiskowe.</p> <p>Odpowiedź prawidłowa: D</p>	

3.1.6 GIW 06.6 Określanie przydatności obiektów geologicznych i górniczych do celów geoturystycznych

<i>Jednostka efektów kształcenia:</i> GIW.06.6. Określanie przydatności obiektów geologicznych i górniczych do celów geoturystycznych	
<i>Efekt kształcenia</i>	<i>Kryterium weryfikacji</i>
Uczeń (zdający):	Uczeń (zdający):
4) określa przykładowe trasy geoturystyczne	1) wskazuje na mapie wybrane obiekty geoturystyczne w Polsce
<p>Przykładowe zadanie 17. Geopark Łuk Mużakowa założony w celu ochrony spiętrzonych moreny czołowej zaznaczony jest na mapie cyfrą</p> <div style="display: flex; justify-content: space-between; align-items: center;"> <div style="width: 40%;"> <p>A. 1 B. 2 C. 3 D. 4</p> </div> <div style="width: 50%; text-align: center;">  </div> </div> <p>Odpowiedź prawidłowa: A</p>	

3.1.7 GIW 06.7 Organizacja prac i robót geologicznych

<i>Jednostka efektów kształcenia:</i> GIW.06.7. Organizacja prac i robót geologicznych	
<i>Efekt kształcenia</i>	<i>Kryterium weryfikacji</i>
Uczeń (zdający):	Uczeń (zdający):
1) stosuje przepisy prawa geologicznego i górniczego, prawa wodnego oraz przepisy dotyczące ochrony środowiska i przestrzega norm	4) omawia przepisy prawa dotyczące eksploatacji wód podziemnych oraz wyznaczania stref ochrony bezpośredniej i pośredniej ujęcia wody
<p>Przykładowe zadanie 18. Ustawę - Prawo wodne stosuje się do</p> <p>A. wydobywania solanek. B. wyznaczania stref ochronnych ujęć wody. C. wydobywania wód leczniczych oraz termalnych. D. poszukiwania i rozpoznawania wód podziemnych.</p> <p>Odpowiedź prawidłowa: B</p>	

<i>Jednostka efektów kształcenia:</i> GIW.06.7. Organizacja prac i robót geologicznych	
<i>Efekt kształcenia</i>	<i>Kryterium weryfikacji</i>
Uczeń (zdający):	Uczeń (zdający):
3) rozróżnia typy urządzeń wiertniczych i ich części składowe oraz rodzaje sprzętu i osprzętu	5) omawia działanie narzędzi i osprzętu do wierceń obrotowych
<p>Przykładowe zadanie 19. Podczas wiercenia otworu metodą obrotową świdry i koronki gryzowe urabiają skały poprzez ich</p> <p>A. ścieranie. B. kruszenie. C. skrawanie. D. rozcinanie.</p> <p>Odpowiedź prawidłowa: B</p>	


<i>Jednostka efektów kształcenia:</i> GIW.06.7. Organizacja prac i robót geologicznych	
<i>Efekt kształcenia</i>	<i>Kryterium weryfikacji</i>
Uczeń (zdający):	Uczeń (zdający):
8) analizuje cele i zakres podstawowych powierzchniowych metod geofizycznych stosowanych w badaniach geologicznych	1) opisuje typy badań geofizycznych
<p>Przykładowe zadanie 20. Pomiar pola siły ciężkości uzyskuje się w badaniach</p> <p>A. magnetycznych. B. geoelektrycznych. C. grawimetrycznych. D. magnetotellurycznych.</p> <p>Odpowiedź prawidłowa: C</p>	

3.1.8 GIW 06.8 Wykonywanie badań laboratoryjnych minerałów, skał, wód i gruntów

<i>Jednostka efektów kształcenia:</i> GIW.06.8. Wykonywanie badań laboratoryjnych minerałów, skał, wód i gruntów	
<i>Efekt kształcenia</i>	<i>Kryterium weryfikacji</i>
Uczeń (zdający):	Uczeń (zdający):
2) przestrzega zasad i procedur badań próbek geologicznych	2) opisuje pobraną próbkę
<p>Przykładowe zadanie 21. Próbka gruntu – NW zabezpieczana jest przed</p> <p>A. wysychaniem. B. odbarwianiem. C. zamrożeniem. D. odkształcaniem.</p> <p>Odpowiedź prawidłowa: A</p>	

<i>Jednostka efektów kształcenia:</i> GIW.06.8. Wykonywanie badań laboratoryjnych minerałów, skał, wód i gruntów	
<i>Efekt kształcenia</i>	<i>Kryterium weryfikacji</i>
Uczeń (zdający):	Uczeń (zdający):
5) posługuje się przepisami prawa dotyczącymi badań laboratoryjnych minerałów, skał, wód i gruntów	1) wskazuje akceptowalne zakresy parametrów wód na podstawie przepisów prawa
<p>Przykładowe zadanie 22. Zgodnie z ustawą Prawo geologiczne i górnicze wodą leczniczą jest woda podziemna, która pod względem chemicznym i mikrobiologicznym nie jest zanieczyszczona, cechuje się naturalną zmiennością cech fizycznych i chemicznych, o zawartości rozpuszczonych składników mineralnych stałych - nie mniej niż</p> <p>A. 100 mg/dm³ B. 250 mg/dm³ C. 500 mg/dm³ D. 1000 mg/dm³</p> <p>Odpowiedź prawidłowa: D</p>	

3.1.9 GIW 06.9 Język obcy zawodowy

<i>Jednostka efektów kształcenia:</i> GIW.06.9. Język obcy zawodowy	
<i>Efekt kształcenia</i>	<i>Kryterium weryfikacji</i>
Uczeń (zdający):	Uczeń (zdający):
5) zmienia formę przekazu ustnego lub pisemnego w języku obcym nowożytnym w typowych sytuacjach związanych z wykonywaniem czynności zawodowych	1) przekazuje w języku obcym nowożytnym informacje zawarte w materiałach wizualnych (np. wykresach, symbolach, piktogramach, schematach) oraz audiowizualnych (np. filmach instruktażowych)
<p>Przykładowe zadanie 23. Widoczny na zdjęciu efekt grawitacyjnego przemieszczania skał powstał w wyniku</p> <div style="display: flex; justify-content: space-between;"> <div style="width: 45%;"> <p>A. rock fall. B. mudflow. C. landslide. D. avalanche.</p> <p>Odpowiedź prawidłowa: A</p> </div> <div style="width: 45%; text-align: center;">  </div> </div>	

<i>Jednostka efektów kształcenia:</i> GIW.06.9. Język obcy zawodowy	
<i>Efekt kształcenia</i>	<i>Kryterium weryfikacji</i>
Uczeń (zdający):	Uczeń (zdający):
6) wykorzystuje strategie służące doskonaleniu własnych umiejętności językowych oraz podnoszące świadomość językową: a) wykorzystuje techniki samodzielnej pracy nad językiem b) współdziała w grupie c) korzysta ze źródeł informacji w języku obcym nowożytnym d) stosuje strategie komunikacyjne i kompensacyjne	4) identyfikuje słowa kluczowe, internacjonalizmy
<p>Przykładowe zadanie 24. The Old Red Sandstone is characteristic of the period</p> <p>A. trias. B. perm. C. kambr. D. dewon.</p> <p>Odpowiedź prawidłowa: D</p>	

3.1.10 GIW 06.10 Kompetencje personalne i społeczne

<i>Jednostka efektów kształcenia:</i> GIW.06.10. Kompetencje personalne i społeczne	
<i>Efekt kształcenia</i>	<i>Kryterium weryfikacji</i>
Uczeń (zdający):	Uczeń (zdający):
3) ponosi odpowiedzialność za podejmowane działania	1) przewiduje skutki podejmowanych działań, w tym prawne
Przykładowe zadanie 25. Zgodnie z ustawą – Prawo geologiczne i górnicze karze grzywny lub aresztu podlega osoba, która A. wykonuje bez zatwierdzenia badania naukowe prowadzone bez robót geologicznych. B. prowadzi bez zatwierdzonego projektu robót geologicznych rozpoznanie złóż kopalin. C. pozyskuje okazy minerałów do celów kolekcjonerskich bez prowadzenia robót geologicznych. D. ustala geotechniczne warunki posadawiania obiektów budowlanych bez wykonywania robót geologicznych. Odpowiedź prawidłowa: B	

3.1.11 GIW 06.11 Organizacja pracy małych zespołów

<i>Jednostka efektów kształcenia:</i> GIW.06.11. Organizacja pracy małych zespołów	
<i>Efekt kształcenia</i>	<i>Kryterium weryfikacji</i>
Uczeń (zdający):	Uczeń (zdający):
2) dobiera osoby do wykonania przydzielonych zadań	2) rozdziela zadania według umiejętności i kompetencji członków zespołu
Przykładowe zadanie 26. Kierowanie pracami geologicznymi w zakresie poszukiwania i rozpoznawania złóż węglowodorów należy powierzyć osobie, która posiada kwalifikacje w zawodzie geolog w kategorii A. I B. III C. VI D. IX Odpowiedź prawidłowa: A	

3.2 Przykład zadania do części praktycznej egzaminu

Na podstawie mapy geologicznej w skali 1:10 000 i danych z trzech otworów wiertniczych wykonaj na papierze milimetrowym dwukrotnie przewyższony przekrój geologiczny wzdłuż linii A-B. Na przekroju geologicznym zaznacz: przebieg warstw skalnych opatrzone szrafurami, opisane symboliką i zabarwione kolorami charakterystycznymi dla poszczególnych jednostek stratygraficznych. Do przekroju geologicznego dołącz objaśnienia zawierające zastosowane na przekroju: szrafury, symbole i barwy. Następnie na podstawie wykonanego przekroju i mapy geologicznej podaj wiek powstania uskoku oraz parametry uskoku takie jak: zrzut, rozstęp i ślizg.

Dane z otworów wiertniczych

Otwór OW1 (rzędna 450 m n.p.m.)		
głębokość (m)	litologia	stratygrafia
0 – 98	piaskowce	neogen
98 – 160	piaskowce	kreda
160 – 260	wapienie	jura
260 – 360	margle	trias

Otwór OW2 (rzędna 200 m n.p.m.)			
głębokość (m)	litologia	stratygrafia	tektonika
0 – 50	margle	trias	uskok
50			

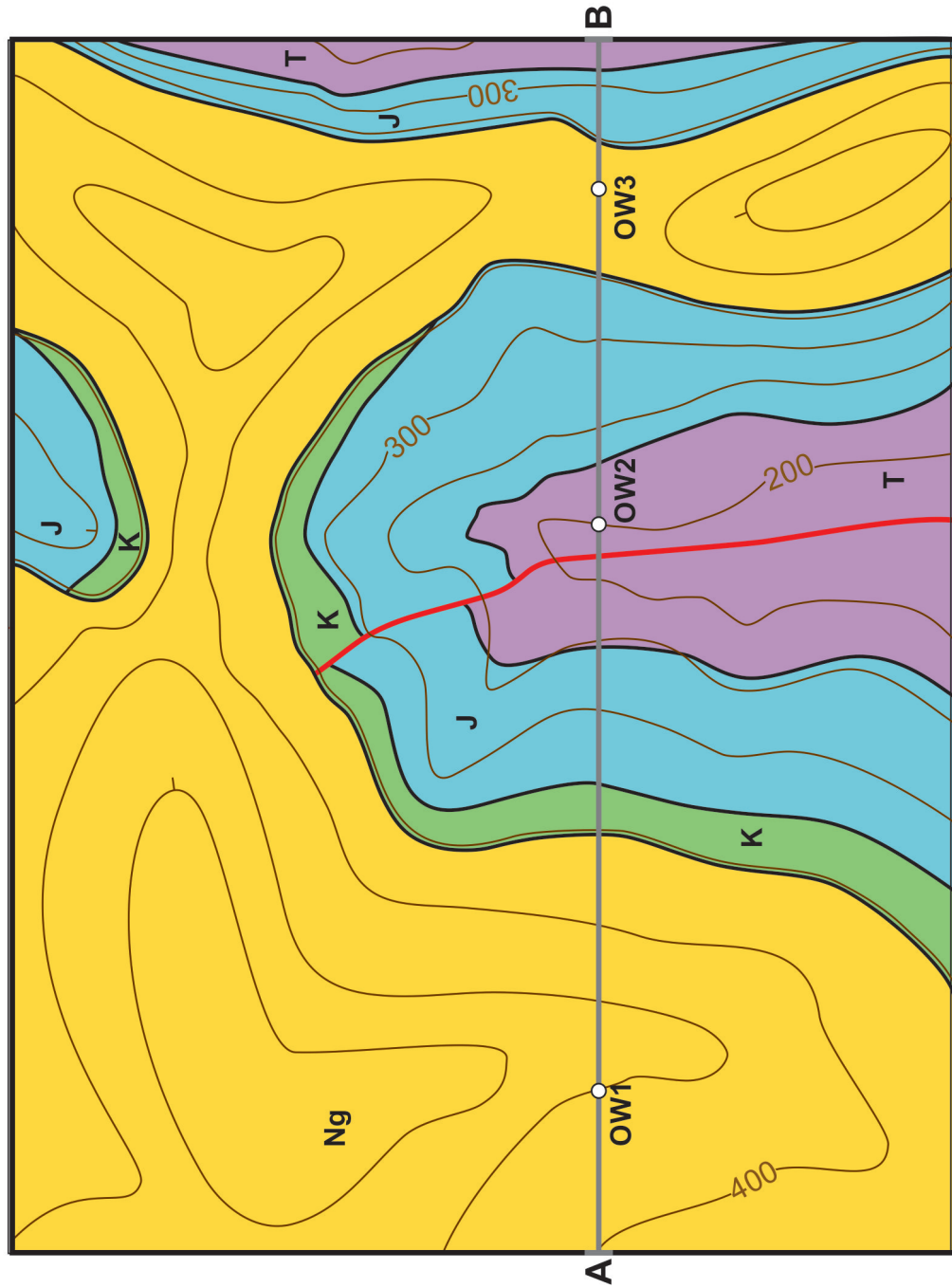
Otwór OW3 (rzędna 375 m n.p.m.)		
głębokość (m)	litologia	stratygrafia
0 – 23	piaskowce	neogen
23 – 105	wapienie	jura
105 – 205	margle	trias

Czas przeznaczony na wykonanie zadania wynosi 150 minut.

Ocenie podlegać będą 4 rezultaty:

- profil morfologiczny
- przekrój geologiczny
- objaśnienia do przekroju geologicznego
- wiek oraz parametry uskoku.

Mapa geologiczna
Skala 1:10 000



Objaśnienia	
stratygrafia	litologia
neogen	Ng piaskowce
kreda	K piaskowce
jura	J wapień
trias	T margle

OW1	otwór wiertniczy
A—B	linia przekroju geologicznego
—	linia intersekcyjna
—	uskok

Efekty kształcenia sprawdzane przykładowym zadaniem praktycznym wraz z kryteriami weryfikacji:

<i>Jednostka efektów kształcenia:</i> GIW.06.3. Wykonywanie terenowych prac geologicznych i hydrogeologicznych	
<i>Efekty kształcenia</i>	<i>Kryteria weryfikacji</i>
Uczeń (zdający):	Uczeń (zdający):
2) ocenia rzeźbę terenu i przedstawia ją na mapie	3) przelicza elementy osnowy matematycznej mapy (skala, podziałka) 4) stosuje topograficzne znaki umowne, barwy i skróty objaśniające 7) rysuje profil morfologiczny
3) odwzorowuje obserwacje geologiczne na mapie	2) stosuje zasady wykonywania przekrojów i profili geologicznych oraz zasady wykonywania objaśnień 3) wykonuje przekrój geologiczny na podstawie mapy geologicznej, profili wiertniczych i innych danych kartograficzno-geologicznych 5) interpretuje mapy geologiczne i tektoniczne
6) sporządza dokumentację wyników badań z zastosowaniem różnych metod	4) sporządza dokumentację na podstawie badań

Inne zadania praktyczne z zakresu kwalifikacji *GIW.06 Wykonywanie prac geologicznych* mogą dotyczyć, np.:

- wykonania przekroju geologicznego przez osady czwartorzędu z zaznaczeniem tarasów zalewowego i nadzalewowych
- wykonania profili otworów wiertniczych
- wykonania przekroju geologicznego z zaznaczeniem pierwszego poziomu wodonośnego
- wykonania przekroju geologicznego na podstawie wykreślonych poziomów strukturalnych

4. PODSTAWA PROGRAMOWA KSZTAŁCENIA W ZAWODZIE SZKOLNICTWA BRANŻOWEGO W ZAWODZIE *TECHNIK GEOLOG*

KWALIFIKACJE WYODRĘBNIONE W ZAWODZIE

GIW.06. Wykonywanie prac geologicznych

CELE KSZTAŁCENIA

Absolwent szkoły prowadzącej kształcenie w zawodzie technik geolog powinien być przygotowany do wykonywania zadań zawodowych:

1. W zakresie kwalifikacji GIW.06. Wykonywanie prac geologicznych:

- 1) wykonywania geologicznych i hydrogeologicznych prac terenowych;
- 2) wykonywania geologiczno-inżynierskich prac terenowych;
- 3) obsługi geologicznej wierceń;
- 4) obsługi geologicznej zakładów górniczych i zakładów w rozumieniu ustawy z dnia 9 czerwca 2011 r. – Prawo geologiczne i górnicze (Dz.U. z 2017 r. poz. 2126, z późn. zm.);
- 5) prowadzenia laboratoryjnych prac diagnostycznych;
- 6) dokumentowania i przetwarzania wyników badań;
- 7) prowadzenia działalności geoturystycznej.

EFEKTY KSZTAŁCENIA I KRYTERIA WERYFIKACJI TYCH EFEKTÓW

Do wykonywania zadań zawodowych w zakresie kwalifikacji GIW.06. Wykonywanie prac geologicznych niezbędne jest osiągnięcie niżej wymienionych efektów kształcenia:

KWALIFIKACJE WYODRĘBNIONE w ZAWODZIE

GIW.06. Wykonywanie prac geologicznych

CELE KSZTAŁCENIA

Absolwent szkoły prowadzącej kształcenie w zawodzie technik geolog powinien być przygotowany do wykonywania zadań zawodowych w zakresie kwalifikacji GIW.06. Wykonywanie prac geologicznych:

- 1) wykonywania geologicznych i hydrogeologicznych prac terenowych;
- 2) wykonywania geologiczno-inżynierskich prac terenowych;
- 3) obsługi geologicznej wierceń;
- 4) obsługi geologicznej zakładów górniczych i zakładów w rozumieniu ustawy z dnia 9 czerwca 2011 r. – Prawo geologiczne i górnicze (Dz. U. z 2017 r. poz. 2126, z późn. zm.);
- 5) prowadzenia laboratoryjnych prac diagnostycznych;
- 6) dokumentowania i przetwarzania wyników badań;
- 7) prowadzenia działalności geoturystycznej.

EFEKTY KSZTAŁCENIA I KRYTERIA WERYFIKACJI TYCH EFEKTÓW

Do wykonywania zadań zawodowych w zakresie kwalifikacji GIW.06. Wykonywanie prac geologicznych niezbędne jest osiągnięcie niżej wymienionych efektów kształcenia:

GIW.06. Wykonywanie prac geologicznych	
GIW.06.1. Bezpieczeństwo i higiena pracy	
Efekty kształcenia	Kryteria weryfikacji
Uczeń:	Uczeń
1) określa warunki i organizację pracy zapewniające wymagany poziom ochrony zdrowia i życia przed zagrożeniami występującymi w środowisku pracy	1) wyjaśnia pojęcia dotyczące bezpieczeństwa i higieny pracy 2) wyjaśnia pojęcia dotyczące ochrony przeciwpożarowej oraz ochrony środowiska 3) wymienia przepisy prawa i regulacje wewnątrzzakładowe dotyczące bezpieczeństwa i higieny pracy 4) opisuje wymagania dotyczące ergonomii na stanowisku pracy
2) rozróżnia zadania i uprawnienia instytucji oraz służb działających w zakresie ochrony pracy i ochrony środowiska	1) wymienia instytucje oraz służby działające w zakresie ochrony pracy i ochrony środowiska 2) wymienia zadania i uprawnienia służb działających w zakresie ochrony pracy i ochrony środowiska 3) wymienia zadania i uprawnienia organów nadzoru górniczego
3) rozróżnia prawa i obowiązki pracownika oraz pracodawcy w zakresie bezpieczeństwa i higieny pracy	1) wymienia prawa i obowiązki pracodawcy w zakresie bezpieczeństwa i higieny pracy 2) omawia konsekwencje nieprzestrzegania przez pracownika i pracodawcę obowiązków w zakresie bezpieczeństwa i higieny pracy 3) rozróżnia znaki zakazu, nakazu, ostrzegawcze, ewakuacyjne i ochrony przeciwpożarowej oraz sygnały alarmowe
4) określa skutki oddziaływania czynników szkodliwych na organizm człowieka	1) wymienia rodzaje czynników szkodliwych występujących w środowisku pracy 2) rozpoznaje źródła czynników szkodliwych w miejscu pracy 3) wymienia rodzaje chorób zawodowych 4) wymienia sposoby zapobiegania chorobom zawodowym

5) organizuje stanowisko pracy zgodnie z wymaganiami ergonomii, przepisami bezpieczeństwa i higieny pracy, ochrony przeciwpożarowej i ochrony środowiska	<ol style="list-style-type: none"> 1) określa zasady bezpiecznego posługiwania się narzędziami mechanicznymi 2) określa zasady bezpiecznego posługiwania się narzędziami elektrycznymi 3) określa zasady bezpiecznego posługiwania się narzędziami pneumatycznymi i hydraulicznymi 4) przygotowuje stanowisko komputerowe do pracy zgodnie z zasadami ergonomii 5) przestrzega zasad bezpieczeństwa i higieny pracy oraz stosuje przepisy prawa dotyczące ochrony przeciwpożarowej i ochrony środowiska podczas pracy przy urządzeniach wykorzystywanych przy pracach geologicznych
6) stosuje środki ochrony indywidualnej i zbiorowej podczas wykonywania zadań zawodowych	<ol style="list-style-type: none"> 1) dobiera środki ochrony indywidualnej podczas wykonywania prac geologicznych 2) stosuje środki ochrony zbiorowej podczas wykonywania prac geologicznych zgodnie z ich przeznaczeniem 3) omawia wyposażenie grupy przebywającej na ćwiczeniach terenowych w celu wykonywania bezpiecznie pracy 4) dobiera wyposażenie grupy przebywającej na ćwiczeniach terenowych w celu jej lokalizacji
7) udziela pierwszej pomocy w stanach nagłego zagrożenia zdrowotnego	<ol style="list-style-type: none"> 1) opisuje podstawowe symptomy wskazujące na stany nagłego zagrożenia zdrowotnego 2) ocenia sytuację poszkodowanego na podstawie analizy objawów obserwowanych u poszkodowanego 3) zabezpiecza siebie, poszkodowanego i miejsce wypadku 4) układa poszkodowanego w pozycji bezpiecznej 5) powiadamia odpowiednie służby 6) prezentuje udzielanie pierwszej pomocy w urazowych stanach nagłego zagrożenia zdrowotnego, np. krwotok, zmiążdżenie, amputacja, złamanie, oparzenie 7) prezentuje udzielanie pierwszej pomocy w nieurazowych stanach nagłego zagrożenia zdrowotnego, np. omdlenie, zawał, udar 8) wykonuje resuscytację krążeniowo-oddechową na fantomie zgodnie z wytycznymi Polskiej Rady Resuscytacji i Europejskiej Rady Resuscytacji
GIW.06.2. Podstawy geologii	
Efekty kształcenia	Kryteria weryfikacji
Uczeń:	Uczeń:
1) rozróżnia podstawowe pojęcia z zakresu ekologii, geologii i ochrony środowiska	1) omawia pojęcia z zakresu ekologii, geologii i ochrony środowiska

2) wykonuje konstrukcje geometryczne	<ol style="list-style-type: none"> 1) wykreśla linie proste i prostopadłe 2) wykonuje podział konstrukcyjny odcinków 3) wykreśla konstrukcje kątów i ich podziałów oraz konstrukcje figur płaskich 4) stosuje zasady rysunku technicznego i kartografii
3) charakteryzuje geologię historyczną i stratygrafię	<ol style="list-style-type: none"> 1) posługuje się terminologią z zakresu stratygrafii, biostratygrafii i litostratygrafii 2) charakteryzuje metody względne i bezwzględne datowania osadów 3) opisuje metody badawcze do odtwarzania geologicznych dziejów Ziemi 4) opisuje elementy biotyczne i abiotyczne 5) opisuje wielkie wymierania, ich przyczyny i skutki 6) opisuje rozwój flory i fauny na przestrzeni dziejów 7) opisuje zmiany w paleogeografii i ruchy tektoniczne i wulkaniczne w poszczególnych erach i okresach geologicznych 8) omawia kopaliny użyteczne w poszczególnych erach i okresach geologicznych oraz lokalizuje je na obszarze Polski
4) rozpoznaje podstawowe grupy skamieniałości	<ol style="list-style-type: none"> 1) opisuje zmiany klimatyczne, rozwój flory i fauny w poszczególnych erach geologicznych 2) rozpoznaje skamieniałości przewodnie i skałotwórcze poszczególnych okresów geologicznych
5) stosuje programy komputerowe do wykonywania wykresów i analiz	<ol style="list-style-type: none"> 1) stosuje programy komputerowe do sporządzania rysunków technicznych wspomagających wykonywanie zadań zawodowych
6) charakteryzuje strukturę wszechświata i skład chemiczny sfer Ziemi	<ol style="list-style-type: none"> 1) opisuje teorie powstania układu planetarnego 2) omawia zależność między ruchem Ziemi, a poszczególnymi parametrami fizycznymi 3) opisuje sfery Ziemi w kontekście rozmieszczenia pierwiastków chemicznych 4) omawia zasięg i skład chemiczny litosfery, hydrosfery, atmosfery i biosfery 5) wyjaśnia obieg pierwiastków chemicznych w przyrodzie
7) charakteryzuje podstawowe zagadnienia z zakresu geologii litosfery	<ol style="list-style-type: none"> 1) opisuje metody wieku Ziemi, w tym metodę izotopową, radiometryczną, stratygraficzną, paleontologiczną 2) opisuje budowę litosfery i etapy jej rozwoju 3) opisuje tektonikę płyt litosfery
8) analizuje procesy geochemiczne	<ol style="list-style-type: none"> 1) opisuje procesy geochemiczne prowadzące do powstawania skał magmowych 2) opisuje procesy geochemiczne prowadzące do powstawania skał osadowych 3) opisuje procesy geochemiczne prowadzące do powstawania skał metamorficznych

9) charakteryzuje zjawiska i procesy geologiczne	<ol style="list-style-type: none"> 1) opisuje procesy geologiczne wywołane energią wnętrza Ziemi 2) opisuje procesy geologiczne kształtujące powierzchnię Ziemi 3) wskazuje wpływ atmosfery na przebieg procesów geologicznych 4) wymienia elementy geotektoniki
10) dokonuje analizy i syntezy podstaw mineralogii i petrografii	<ol style="list-style-type: none"> 1) wymienia naturalne środowiska występowania i powstawania minerałów 2) opisuje fizykochemiczne procesy powstawania minerałów 3) określa cechy fizyczne i optyczne minerałów 4) opisuje fizyczno-chemiczne metody badań minerałów 5) opisuje geologiczne formy występowania skał 6) opisuje własności makroskopowe skał, takie jak: skład mineralny, strukturę i teksturę 7) omawia badania laboratoryjne składu mineralnego skał
11) charakteryzuje własności skał i minerałów	<ol style="list-style-type: none"> 1) rozpoznaje makroskopowo minerały z poszczególnych grup w tym: krzemiany i glinokrzemiany, siarczki i siarkosole, węglany, tlenki i wodorotlenki, halogenki, siarczany, 2) fosforany, pierwiastki rodzime, związki organiczne 3) omawia grupy minerałów: siarczki, pierwiastki rodzime, tlenki i wodorotlenki, krzemiany, związki organiczne itd. 4) opisuje procesy powstawania, podział genetyczny i formy występowania skał magmowych, osadowych i metamorficznych 5) opisuje podział petrograficzny skał magmowych, osadowych i metamorficznych oraz ich zastosowanie i występowanie na obszarze Polski
12) charakteryzuje etapy rozwoju skorupy ziemskiej	<ol style="list-style-type: none"> 1) wyjaśnia piętrowość budowy geologicznej Polski 2) omawia podział i budowę geologiczną platformy wschodnioeuropejskiej i paleozoicznej 3) opisuje mechanizm powstania orogénów, w tym: kaledoński, waryscyjski i alpejski, oraz jego wpływ na dalszą ewolucję skorupy ziemskiej na obszarze Polski
13) charakteryzuje zlodowacenia plejstoceńskie na obszarze Polski oraz ich wpływ na geomorfologię i warunki hydrogeologiczne Polski	<ol style="list-style-type: none"> 1) omawia okresy glacialne i interglacialne na obszarze Polski 2) omawia ruchy neotektoniczne 3) wskazuje osady czwartorzędowe na obszarze Polski 4) rozróżnia formy rzeźby polodowcowej i procesy prowadzące do ich powstania 5) opisuje budowę Morza Bałtyckiego oraz procesy prowadzące do jego powstania 6) omawia występowanie wody w osadach polodowcowych

14) rozpoznaje właściwe normy i procedury oceny zgodności podczas realizacji zadań zawodowych	<ol style="list-style-type: none"> 1) wymienia cele normalizacji krajowej 2) wyjaśnia czym jest norma i wymienia cechy normy 3) rozróżnia oznaczenie normy międzynarodowej, europejskiej i krajowej 4) korzysta ze źródeł informacji dotyczących norm i procedur oceny zgodności
GIW.06.3. Wykonywanie terenowych prac	
Efekty kształcenia	Kryteria weryfikacji
Uczeń:	Uczeń:
1) przestrzega zasad kartografii geologicznej	<ol style="list-style-type: none"> 1) dobiera prace przygotowawcze 2) stosuje kolejność prac i badań wykonywanych w terenie 3) wykonuje prace rekonesansowe 4) stosuje metody wykonywania prac zdjęciowych (kartograficznych) 5) dobiera metody prowadzenia marszrut 6) dobiera skalę zdjęcia geologicznego i stopnia zagęszczenia obserwacji 7) wykonuje pomiary w odślonięciach 8) stosuje proste pomiary w terenie
2) ocenia rzeźbę terenu i przedstawia ją na mapie	<ol style="list-style-type: none"> 1) rozróżnia formy morfologiczne 2) rozróżnia metody przedstawiania rzeźby terenu na mapie 3) przelicza elementy osnowy matematycznej mapy (skala, podziałka) 4) stosuje topograficzne znaki umowne, barwy i skróty objaśniające 5) stosuje zasady geometrycznej konstrukcji mapy 6) interpretuje rzeźbę terenu na podstawie rysunku poziomicowego 7) rysuje profil morfologiczny 8) orientuje się w terenie za pomocą mapy
3) odwzorowuje obserwacje geologiczne na mapie	<ol style="list-style-type: none"> 1) stosuje barwy, szrafury i symbole geologiczne na mapach 2) stosuje zasady wykonywania przekrojów i profili geologicznych oraz zasady wykonywania objaśnień 3) wykonuje przekrój geologiczny na podstawie mapy geologicznej, profili wiertniczych i innych danych kartograficzno-geologicznych 4) wykonuje obserwacje i badania zdjęciowe 5) interpretuje mapy geologiczne i tektoniczne
4) charakteryzuje zróżnicowanie genetyczne złóż kopalin i prawidłowości ich występowania	<ol style="list-style-type: none"> 1) omawia procesy geologiczne prowadzące do powstawania złóż kopalin 2) omawia prawidłowości tworzenia się złóż kopalin 3) wskazuje typy złóż kopalin związane z różnymi procesami geologicznymi 4) interpretuje przekroje geologiczne wybranych złóż 5) określa zakres prac przy poszukiwaniu złóż 6) omawia rodzaje zasobów złóż 7) dobiera zasady prowadzenia prac geologiczno-rozpoznawczych w zależności od warunków występowania złoża

5) charakteryzuje aspekty geologii złóż	<ol style="list-style-type: none"> 1) omawia złoża surowców energetycznych, metalicznych i chemicznych 2) opisuje wybrane minerały i kruszce 3) charakteryzuje metody badań minerałów i skał 4) charakteryzuje metody poszukiwania złóż 5) omawia budowę geologiczną Polski i sposoby eksploatacji surowców mineralnych 6) omawia współzależności funkcjonowania systemu naftowego 7) opisuje geologiczne obszary występowania złóż ropy naftowej i gazu ziemnego w Polsce
6) sporządza dokumentację wyników badań z zastosowaniem różnych metod	<ol style="list-style-type: none"> 1) opracowuje dane z badań i analiz hydrogeologicznych i mineralogicznych różnymi metodami 2) wykonuje mapy geologiczne i hydrogeologiczne wraz z opisem 3) wykonuje przekroje i profile geologiczne 4) sporządza dokumentację na podstawie badań 5) wykonuje obliczenia, tabele i opisy tekstowe (techniczne) dokumentacji
7) analizuje występowanie złóż i źródeł wód podziemnych	<ol style="list-style-type: none"> 1) omawia własności fizyczne, chemiczne i organoleptyczne wody 2) wyjaśnia zagadnienia hydromechaniki oraz jej wpływ na wody podziemne 3) wskazuje pochodzenie (genezę) i klasyfikację wód podziemnych 4) opisuje zbiorniki i źródła wód podziemnych 5) omawia złoża geotermalne występujące na obszarze Polski 6) omawia skutki oddziaływania wód podziemnych na fundamenty budynków i inne budowle
8) charakteryzuje rodzaje wód powierzchniowych i podziemnych	<ol style="list-style-type: none"> 1) omawia parametry fizyczne, chemiczne i biologiczne wód powierzchniowych i podziemnych 2) wymienia rodzaje wód powierzchniowych i podziemnych
9) określa właściwości hydrogeologiczne skał	<ol style="list-style-type: none"> 1) opisuje własności i parametry hydrogeologiczne skał 2) omawia prawa ruchu wód podziemnych 3) omawia zasady prowadzenia próbnego pompowania
10) charakteryzuje prace geologiczne i hydrogeologiczne	<ol style="list-style-type: none"> 1) wymienia rodzaje wyrobisk dokumentacyjnych 2) wymienia przepisy prawa dotyczące sporządzania dokumentacji geologicznej 3) wymienia zasady dokumentowania prac geologicznych i hydrogeologicznych 4) opisuje rodzaje wierceń hydrogeologicznych
11) charakteryzuje dokumentację geologiczną	<ol style="list-style-type: none"> 1) opisuje dokumentację geologiczną złóż kopaliny, z wyłączeniem węglowodorów 2) opisuje dokumentację geologiczno-inwestycyjną złoża węglowodorów 3) charakteryzuje dokumentację hydrologiczną i geologiczno-inżynierską
GIW.06.4. Wykonywanie terenowych prac	
Efekty kształcenia	Kryteria weryfikacji

Uczeń:	Uczeń:
1) klasyfikuje grunty według określonych kryteriów	1) stosuje system klasyfikacji gruntów 2) rozróżnia grunty ze względu na genezę i właściwości skał macierzystych
2) posługuje się dokumentacją geologiczno- inżynierską	1) wymienia instrukcje i akty prawne dotyczące dokumentowania wyników badań geologiczno- inżynierskich 2) wymienia akty prawne dotyczące prac geologiczno-inżynierskich 3) wykonuje mapy geologiczno-inżynierskie 4) interpretuje opinie geotechniczne dla różnych obiektów budowlanych 5) omawia dokumentację geologiczno-inżynierską dla różnych obiektów budowlanych 6) charakteryzuje parametry geologiczno- inżynierskie skał i gruntów
3) analizuje zadania i zakres geologii inżynierskiej	1) wyjaśnia związek geologii inżynierskiej z innymi naukami i jej znaczenie dla gospodarki człowieka 2) omawia procesy geodynamiczne 3) omawia czynniki geologiczne wpływające na cechy podłoża budowlanego 4) stosuje ocenę geologiczno-inżynierską gruntów i skał 5) stosuje system klasyfikacji gruntów w Polsce według normy polskiej i normy europejskiej 6) opisuje własności fizyczne i mechaniczne gruntów w tym: uziarnienie gruntu, wilgotność, gęstość właściwa szkieletu gruntowego, gęstość objętościowa, porowatość i wskaźnik porowatości, pęcznienie, stan gruntów spoistych, stopień zagęszczenia gruntów niespoistych, ściśliwość, wytrzymałość na ścinanie, naprężenia w gruncie, parcie i nośność oraz metody ich badania
4) posługuje się dokumentacją geotechniczną	1) wymienia instrukcje i akty prawne dotyczące dokumentowania wyników badań geotechnicznych 2) wymienia akty prawne dotyczące robót geotechnicznych 3) omawia dokumentację geotechniczną dla różnych obiektów budowlanych
5) analizuje zadania i zakres prac geotechnicznych	1) określa rodzaj warunków gruntowo-wodnych 2) określa kategorię geotechniczną dla określonego obiektu budowlanego 3) wykonuje polowe badania geotechniczne w tym sondowania dynamiczne i statyczne 4) opisuje zakres badań laboratoryjnych dotyczących cech fizycznych i mechanicznych gruntów 5) wydziela warstwy geotechniczne w profilach i przekrojach geotechnicznych
GIW.06.5. Obsługa geologiczna zakładów górniczych i zakładów w rozumieniu ustaw z	
Efekty kształcenia	Kryteria weryfikacji
Uczeń:	Uczeń:

1) charakteryzuje rodzaje zagrożeń naturalnych występujących w zakładach górniczych i zakładach w rozumieniu ustawy z dnia 9 czerwca 2011 r. – Prawo geologiczne i górnicze	1) rozróżnia rodzaje górnictwa 2) wymienia zagrożenia naturalne występujące w poszczególnych rodzajach zakładów górniczych i zakładów 3) opisuje kryteria oceny zagrożeń naturalnych 4) wymienia metody przeciwdziałania zagrożeniom naturalnym 5) wskazuje zadania geologa przy rozpoznaniu i kwalifikowaniu zagrożeń naturalnych
2) charakteryzuje podstawowe zadania geologa przy obsłudze zakładów górniczych i zakładów w rozumieniu ustawy z dnia 9 czerwca 2011 r. – Prawo geologiczne i górnicze	1) opisuje organizację zakładu górniczego 2) wskazuje kompetencje osób z kierownictwa i dozoru ruchu zakładu górniczego i zakładu 3) wymienia i charakteryzuje zadania służby geologicznej w poszczególnych rodzajach zakładów górniczych i zakładów
3) posługuje się mapami geologicznym zakładu górniczego lub zakładu w rozumieniu ustawy z dnia 9 czerwca 2011 r. – Prawo geologiczne i górnicze	1) określa sposoby dokumentowania wyników pomiarów geologicznych 2) wskazuje rodzaje dokumentów wchodzących w skład dokumentacji mierniczo-geologicznej zakładów górniczych 3) stosuje znaki umowne w treści map geologicznych wchodzących w skład dokumentacji mierniczo-geologicznej 4) wymienia przepisy prawa dotyczące dokumentacji mierniczo-geologicznej
4) charakteryzuje podstawowe roboty geologiczne wykonywane na potrzeby ruchu zakładu górniczego lub zakładu w rozumieniu ustawy z dnia 9 czerwca 2011 r. – Prawo geologiczne i górnicze	1) wymienia roboty geologiczne prowadzone w ruchu zakładu górniczego lub zakładu 2) opisuje procedurę administracyjną przy wykonywaniu robót geologicznych w zakładzie górniczym lub zakładzie 3) wymienia dokumenty tworzone w wyniku prac geologicznych 4) opisuje sposób prowadzenia ewidencji złóż kopalin
GIW.06.6. Określanie przydatności obiektów	
Efekty kształcenia	Kryteria weryfikacji
Uczeń:	Uczeń:
1) określa walory i przydatność form geologicznych jako stanowiska geoturystycznego	1) opisuje formy ochrony przyrody nieożywionej 2) klasyfikuje geostanowiska 3) określa sposób powstania stanowiska geoturystycznego 4) wyodrębnia obiekty i zjawiska geoturystyczne mogące stanowić atrakcję geoturystyczną
2) wskazuje walory naukowe, krajobrazowe i turystyczne form i zjawisk geologicznych	1) wskazuje walor naukowy predisponujący stanowisko geologiczne do ciekawostek turystycznych 2) opisuje turystyczne walory danego stanowiska geoturystycznego wraz z bazą turystyczno-noclegową 3) lokalizuje na mapie naturalne i sztuczne odsłonięcia skał, minerałów i skamieniałości podlegające geoochronie 4) wskazuje w terenie elementy rzeźby terenu powstałe w wyniku działania procesów geologicznych, będące geostanowiskami

3) stosuje zasady i procedury organizacji ruchu geoturystycznego	<ol style="list-style-type: none"> 1) omawia pojęcia związane z organizacją rynku geoturystycznego 2) objaśnia definicje i kryteria klasyfikacji rynku geoturystycznego
4) określa przykładowe trasy geoturystyczne	<ol style="list-style-type: none"> 1) wskazuje na mapie wybrane obiekty geoturystyczne w Polsce 2) określa przydatność poszczególnych stanowisk geologicznych dla celów geoturystycznych 3) wskazuje znaczenie poszczególnych geostanowisk dla turystyki i badań geologicznych 4) planuje kolejność zwiedzania poszczególnych stanowisk geoturystycznych na danym obszarze
GIW.06.7. Organizacja prac i robót geologicznych	
Efekty kształcenia	Kryteria weryfikacji
Uczeń:	Uczeń:
1) stosuje przepisy prawa geologicznego i górniczego, prawa wodnego oraz przepisy dotyczące ochrony środowiska i przestrzegania norm	<ol style="list-style-type: none"> 1) wymienia kwalifikacje i zakres obowiązków osób dozoru i nadzoru geologicznego 2) opisuje zasady wykonywania badań geotechnicznych i geologicznych na podstawie przepisów prawa budowlanego oraz prawa geologicznego i górniczego 3) wymienia przepisy prawa dotyczące ochrony środowiska 4) omawia przepisy prawa dotyczące eksploatacji wód podziemnych oraz wyznaczania stref ochrony bezpośredniej i pośredniej ujęcia wody
2) charakteryzuje w zakresie podstawowym prace wiertnicze	<ol style="list-style-type: none"> 1) wymienia akty prawne dotyczące robót wiertniczych 2) opisuje otwory płytke i głębokie 3) opisuje metody wierceń w skorupie ziemskiej charakteryzuje technologie wierceń małośrednicowych, normalnośrednicowych i wielkośrednicowych
3) rozróżnia typy urządzeń wiertniczych i ich części składowe oraz rodzaje sprzętu i sprzętu	<ol style="list-style-type: none"> 1) opisuje metody wiercenia 2) opisuje budowę i eksploatację typowych wiertnic stosowanych w wiertnictwie okrętym 3) omawia budowę i eksploatację typowych wiertnic stosowanych w wiertnictwie udarowym 4) wymienia podział wierceń obrotowych według charakterystyki technicznej, głębokości wiercenia i celów geologicznych 5) omawia działanie narzędzi i osprzętu do wierceń obrotowych 6) określa rolę, zadania i rodzaje płuczki wiertniczej
4) charakteryzuje różne technologie metod wiertniczych	<ol style="list-style-type: none"> 1) opisuje technologie wiercenia okrętne oraz ich praktyczne zastosowanie 2) opisuje technologie wiercenia metodą udarową oraz ich praktyczne zastosowanie 3) opisuje technologie wiercenia obrotowego oraz ich praktyczne zastosowanie 4) opisuje typowe konstrukcje otworu wiertniczego wykonywanego metodą obrotową 5) wyjaśnia metody zamykania poziomów wodonośnych przy wierceniu obrotowym

5) charakteryzuje wyposażenie laboratorium geologicznego na wiertni	<ol style="list-style-type: none"> 1) omawia wyposażenie laboratorium geologicznego stanowiącego serwis wiertniczy 2) omawia badania próbek wód złożowych 3) omawia badania zawartości bituminów ciekłych i gazowych w skałach i cieczach 4) wyjaśnia znaczenie pomiarów prowadzonych przez geologiczną obsługę wierceń
6) stosuje metodykę opróbowania otworu wiertniczego	<ol style="list-style-type: none"> 1) określa cele opróbowania w trakcie wiercenia i po jego zakończeniu 2) omawia budowę i zasadę działania rurowych, kablowych i bocznych próbników złoża 3) omawia technologię i warunki opróbowania
7) wykonuje polowe badania geologiczne	<ol style="list-style-type: none"> 1) wyznacza w terenie lokalizacje punktów badawczych 2) pobiera próbki gruntu, wody, minerałów i skał 3) przygotowuje próbki do przechowywania i transportu 4) sporządza metrykę otworu 5) mierzy poziom zwierciadła wody różnymi metodami 6) wykonuje badania gruntów i skał w terenie metodami makroskopowymi 7) wykonuje badania gruntów, wody i skał metodami laboratoryjnymi 8) wykonuje badania gruntów, wody i skał metodami geofizycznymi 9) opisuje metodę likwidacji otworu wiertniczego przez jego zamknięcie
8) analizuje cele i zakres podstawowych powierzchniowych metod geofizycznych stosowanych w badaniach geologicznych	<ol style="list-style-type: none"> 1) opisuje typy badań geofizycznych 2) omawia podstawy fizyczne oraz metody pomiaru w badaniach: grawimetrycznych, magnetycznych, sejsmicznych, geoelektrycznych, paleomagnetycznych 3) przeprowadza kompleksową interpretację danych geofizyki powierzchniowej 4) stosuje techniki cyfrowe w geofizyce powierzchniowej
9) charakteryzuje metodykę badań geofizycznych w otworach wiertniczych	<ol style="list-style-type: none"> 1) ustala zadania techniki pomiarowej stosowanej w geofizyce wiertniczej 2) omawia profilowanie: średnicy otworu, opornościowe, potencjałów samoistnych, neutronowe, gamma, gamma-gamma, akustyczne 3) ustala warunki stosowania i praktyczne zastosowanie profilowań

10) wykonuje geologiczną dokumentację otworu wiertniczego	<ol style="list-style-type: none"> 1) określa warunki litologiczne i stratygraficzne otworu na podstawie profili wiertniczych 2) wykreśla profil geologiczny na podstawie danych z wierceń 3) wykonuje zapis analiz badawczych różnymi metodami 4) analizuje wyniki badań terenowych hydrogeologicznych i geologiczno-inżynierskich 5) analizuje wyniki badań wody oraz własności fizycznych i mechanicznych gruntów 6) sporządza dokumentację geologiczną
GIW.06.8. Wykonywanie badań laboratoryjnych	
Efekty kształcenia	
Kryteria weryfikacji	
Uczeń:	
1) charakteryzuje właściwości fizyczne i mechaniczne próbek geologicznych	<ol style="list-style-type: none"> 1) opisuje cechy fizyczno-mechaniczne próbek mineralnych i skalnych 2) opisuje cechy fizyczno-mechaniczne gruntów i wód 3) wykonuje badania minerałów dla określenia własności fizycznych i mechanicznych 4) wykonuje badania gruntów dla określenia własności fizycznych i mechanicznych
2) przestrzega zasad i procedur badań próbek geologicznych	<ol style="list-style-type: none"> 1) pobiera próbki geologiczne z wychodni skalnych 2) opisuje pobraną próbkę 3) wskazuje sposób zabezpieczenia pobieranych próbek geologicznych
3) stosuje zasady i procedury przygotowania preparatów z próbek geologicznych do badań laboratoryjnych	<ol style="list-style-type: none"> 1) pobiera próbki w ilości potrzebnej do przeprowadzenia określonych badań 2) dobiera odpowiednią próbkę do określonych badań 3) wykonuje określone czynności przy przygotowaniu próbki w odpowiedniej kolejności
4) opracowuje wyniki badań laboratoryjnych próbek geologicznych różnymi metodami	<ol style="list-style-type: none"> 1) przedstawia graficznie wyniki analiz minerałów i skał 2) opracowuje wyniki opróbowania różnymi metodami
5) posługuje się przepisami prawa dotyczącymi badań laboratoryjnych minerałów skał, wód i gruntów	<ol style="list-style-type: none"> 1) wskazuje akceptowalne zakresy parametrów wód na podstawie przepisów prawa 2) wskazuje roboty przygotowawcze do robót budowlanych na podstawie przepisów prawa budowlanego i stosowanych norm 3) omawia technikę wykonania badań geotechnicznych warunków posadowienia obiektów budowlanych zgodnie ze sztuką budowlaną
GIW.06.9. Język obcy zawodowy	
Efekty kształcenia	
Kryteria weryfikacji	
Uczeń:	

<p>1) posługuje się podstawowym zasobem środków językowych w języku obcym nowożytnym (ze szczególnym uwzględnieniem środków leksykalnych), umożliwiającym realizację czynności zawodowych w zakresie tematów związanych:</p> <ol style="list-style-type: none"> ze stanowiskiem pracy i jego wyposażeniem z głównymi technologiami stosowanymi w danym zawodzie z dokumentacją związaną z danym zawodem z usługami świadczonymi w danym zawodzie 	<p>1) rozpoznaje i stosuje środki językowe umożliwiające realizację czynności zawodowych w zakresie czynności wykonywanych na stanowisku pracy, w tym związanych z zapewnieniem bezpieczeństwa i higieny pracy:</p> <ol style="list-style-type: none"> stosuje środki językowe umożliwiające realizację czynności zawodowych w zakresie: narzędzi, maszyn, urządzeń i materiałów koniecznych do realizacji czynności zawodowych stosuje środki językowe umożliwiające realizację czynności zawodowych w zakresie procesów i procedur związanych z realizacją zadań zawodowych stosuje środki językowe umożliwiające realizację czynności zawodowych w zakresie: formularzy, specyfikacji oraz innych dokumentów związanych z wykonywaniem zadań zawodowych stosuje środki językowe umożliwiające realizację czynności zawodowych w zakresie świadczonych usług, w tym obsługi klienta
<p>2) rozumie proste wypowiedzi ustne artykułowane wyraźnie, w standardowej odmianie języka obcego nowożytnego, a także proste wypowiedzi pisemne w języku obcym nowożytnym, w zakresie umożliwiającym realizację zadań zawodowych:</p> <ol style="list-style-type: none"> rozumie proste wypowiedzi ustne dotyczące czynności zawodowych (np. rozmowy, wiadomości, komunikaty, instrukcje lub filmy instruktażowe, prezentacje), artykułowane wyraźnie, w standardowej odmianie języka rozumie proste wypowiedzi pisemne dotyczące czynności zawodowych (np. napisy, broszury, instrukcje obsługi, przewodniki, dokumentację zawodową) 	<ol style="list-style-type: none"> określa główną myśl wypowiedzi lub tekstu lub fragmentu wypowiedzi lub tekstu znajduje w wypowiedzi lub tekście określone informacje rozpoznaje związki między poszczególnymi częściami tekstu układa informacje w określonym porządku
<p>3) samodzielnie tworzy krótkie, proste, spójne i logiczne wypowiedzi ustne i pisemne w języku obcym nowożytnym, w zakresie umożliwiającym realizację zadań zawodowych:</p> <ol style="list-style-type: none"> tworzy krótkie, proste, spójne i logiczne wypowiedzi ustne dotyczące czynności zawodowych (np. polecenie, komunikat, instrukcję) tworzy krótkie, proste, spójne i logiczne wypowiedzi pisemne dotyczące czynności zawodowych (np. komunikat, e-mail, instrukcję, wiadomość, CV, list motywacyjny, dokument związany z wykonywanym zawodem – według wzoru) 	<ol style="list-style-type: none"> opisuje przedmioty, działania i zjawiska związane z czynnościami zawodowymi przedstawia sposób postępowania w różnych sytuacjach zawodowych (np. udziela instrukcji, wskazówek, określa zasady) wyraża i uzasadnia swoje stanowisko stosuje zasady konstruowania tekstów o różnym charakterze stosuje formalny lub nieformalny styl wypowiedzi adekwatnie do sytuacji

<p>4) Uczestniczy w rozmowie w typowych sytuacjach związanych z realizacją zadań zawodowych – reaguje w języku obcym nowożytnym w sposób zrozumiały, adekwatnie do sytuacji komunikacyjnej, ustnie lub w formie prostego tekstu:</p> <p>a) reaguje ustnie (np. podczas rozmowy z innym pracownikiem, klientem, kontrahentem, w tym rozmowy telefonicznej) w typowych sytuacjach związanych z wykonywaniem czynności zawodowych</p> <p>b) reaguje w formie prostego tekstu pisanego (np. wiadomość, formularz, e mail, dokument związany z wykonywanym zawodem) w typowych sytuacjach związanych z wykonywaniem czynności zawodowych</p>	<p>1) rozpoczyna, prowadzi i kończy rozmowę</p> <p>2) uzyskuje i przekazuje informacje i wyjaśnienia</p> <p>3) wyraża swoje opinie i uzasadnia je, pyta o opinie, zgadza się lub nie zgadza z opiniami innych osób</p> <p>4) prowadzi proste negocjacje związane z czynnościami zawodowymi</p> <p>5) stosuje zwroty i formy grzecznościowe</p> <p>6) dostosowuje styl wypowiedzi do sytuacji</p>
<p>5) zmienia formę przekazu ustnego lub pisemnego w języku obcym nowożytnym w typowych sytuacjach związanych z wykonywaniem czynności zawodowych</p>	<p>1) przekazuje w języku obcym nowożytnym informacje zawarte w materiałach wizualnych (np. wykresach, symbolach, piktogramach, schematach) oraz audiowizualnych (np. filmach instruktażowych)</p> <p>2) przekazuje w języku polskim informacje sformułowane w języku obcym nowożytnym</p> <p>3) przekazuje w języku obcym nowożytnym informacje sformułowane w języku polskim lub tym języku obcym nowożytnym</p> <p>4) przedstawia publicznie w języku obcym nowożytnym wcześniej opracowany materiał, np. prezentację</p>
<p>6) wykorzystuje strategie służące doskonaleniu własnych umiejętności językowych oraz podnoszące świadomość językową:</p> <p>a) wykorzystuje techniki samodzielnej pracy nad językiem</p> <p>b) współdziała w grupie</p> <p>c) korzysta ze źródeł informacji w języku obcym nowożytnym</p> <p>d) stosuje strategie komunikacyjne i kompensacyjne</p>	<p>1) korzysta ze słownika dwujęzycznego i jednojęzycznego</p> <p>2) współdziała z innymi osobami, realizując zadania językowe</p> <p>3) korzysta z tekstów w języku obcym nowożytnym, również za pomocą technologii informacyjno-komunikacyjnych</p> <p>4) identyfikuje słowa kluczowe, internacjonalizmy</p> <p>5) wykorzystuje kontekst (tam gdzie to możliwe), aby w przybliżeniu określić znaczenie słowa</p> <p>6) upraszcza (jeżeli to konieczne) wypowiedź, zastępuje nieznanne słowa innymi, wykorzystuje opis, środki niewerbalne</p>
<p>GIW.06.10. Kompetencje personalne i społeczne</p>	
<p>Efekty kształcenia</p>	<p>Kryteria weryfikacji</p>
<p>Uczeń:</p>	<p>Uczeń:</p>

<p>1) przestrzega zasad kultury osobistej i etyki zawodowej</p>	<p>1) stosuje zasady kultury osobistej i ogólnie przyjęte normy zachowania w środowisku pracy 2) przyjmuje odpowiedzialność za powierzone informacje zawodowe 3) respektuje zasady dotyczące przestrzegania tajemnicy związanej z wykonywanym zawodem i miejscem pracy 4) wyjaśnia, na czym polega zachowanie etyczne w zawodzie 5) wskazuje przykłady zachowań etycznych w zawodzie</p>
<p>2) planuje wykonanie zadania</p>	<p>1) omawia czynności realizowane w ramach czasu pracy 2) określa czas realizacji zadań 3) realizuje działania w wyznaczonym czasie 4) monitoruje realizację zaplanowanych działań 5) dokonuje modyfikacji zaplanowanych działań 6) dokonuje samooceny wykonanej pracy</p>
<p>3) ponosi odpowiedzialność za podejmowane działania</p>	<p>1) przewiduje skutki podejmowanych działań, w tym prawne 2) wykazuje świadomość odpowiedzialności za wykonywaną pracę 3) ocenia podejmowane działania 4) przewiduje konsekwencje niewłaściwego wykonywania czynności zawodowych na stanowisku pracy, w tym posługiwania się niebezpiecznymi substancjami, i niewłaściwej eksploatacji maszyn i urządzeń na stanowisku pracy</p>
<p>4) wykazuje się kreatywnością i otwartością na zmiany</p>	<p>1) podaje przykłady wpływu zmiany na różne sytuacje życia społecznego i gospodarczego 2) wskazuje przykłady wprowadzenia zmiany i ocenia skutki jej wprowadzenia 3) proponuje sposoby rozwiązywania problemów związanych z wykonywaniem zadań zawodowych w nieprzewidywalnych warunkach</p>
<p>5) stosuje techniki radzenia sobie ze stresem</p>	<p>1) rozpoznaje źródła stresu podczas wykonywania zadań zawodowych 2) wybiera techniki radzenia sobie ze stresem odpowiednio do sytuacji 3) wskazuje najczęstsze przyczyny sytuacji stresowych w pracy zawodowej 4) przedstawia różne formy zachowań asertywnych, jako sposobów radzenia sobie ze stresem 5) wyraża swoje emocje, uczucia i poglądy zgodnie z ogólnie przyjętymi normami i zasadami współżycia społecznego 6) rozróżnia techniki rozwiązywania konfliktów związanych z wykonywaniem zadań zawodowych 7) określa skutki stresu</p>

6) doskonali umiejętności zawodowe	<ol style="list-style-type: none"> 1) pozyskuje informacje zawodoznawcze dotyczące przemysłu z różnych źródeł 2) określa zakres umiejętności i kompetencji niezbędnych do wykonywania zawodu 3) analizuje własne kompetencje 4) wyznacza własne cele rozwoju zawodowego 5) planuje drogę rozwoju zawodowego 6) wskazuje możliwości podnoszenia kompetencji zawodowych, osobistych i społecznych
7) stosuje zasady komunikacji interpersonalnej	<ol style="list-style-type: none"> 1) identyfikuje sygnały werbalne i niewerbalne 2) stosuje aktywne metody słuchania 3) prowadzi dyskusje 4) udziela informacji zwrotnej 5) wyraża swoje emocje, uczucia i poglądy zgodnie z przyjętymi normami i zasadami współżycia społecznego
8) negocjuje warunki porozumień	<ol style="list-style-type: none"> 1) charakteryzuje pożądaną postawę podczas prowadzenia negocjacji 2) wskazuje sposób prowadzenia negocjacji warunków porozumienia
9) stosuje metody i techniki rozwiązywania problemów	<ol style="list-style-type: none"> 1) opisuje sposób przeciwdziałania problemom w zespole realizującym zadania 2) opisuje techniki rozwiązywania problemów 3) wskazuje, na wybranym przykładzie, metody i techniki rozwiązywania problemu
10) współpracuje w zespole	<ol style="list-style-type: none"> 1) pracuje w zespole, ponosząc odpowiedzialność za wspólnie realizowane zadania 2) przestrzega podziału ról, zadań i odpowiedzialności w zespole 3) angażuje się w realizację wspólnych działań zespołu 4) modyfikuje sposób zachowania, uwzględniając stanowisko wypracowane wspólnie z innymi członkami zespołu
GIW.06.11. Organizacja pracy małych zespołów	
Efekty kształcenia	Kryteria weryfikacji
Uczeń:	Uczeń:
1) organizuje pracę zespołu w celu wykonania przydzielonych zadań	<ol style="list-style-type: none"> 1) określa strukturę grupy 2) przygotowuje zadania zespołu do realizacji 3) planuje realizację zadań zapobiegających zagrożeniom bezpieczeństwa i ochrony zdrowia 4) oszacowuje czas potrzebny na realizację określonego zadania 5) komunikuje się ze współpracownikami 6) wskazuje wzorce prawidłowej współpracy w grupie 7) przydziela zadania członkom zespołu zgodnie z harmonogramem planowanych prac
2) doбира osoby do wykonania przydzielonych zadań	<ol style="list-style-type: none"> 1) ocenia przydatność poszczególnych członków zespołu do wykonania zadania 2) rozdziela zadania według umiejętności i kompetencji członków zespołu

3) kieruje wykonaniem przydzielonych zadań	<ol style="list-style-type: none"> 1) ustala kolejność wykonywania zadań zgodnie z harmonogramem prac 2) formułuje zasady wzajemnej pomocy 3) koordynuje realizację zadań zapobiegających zagrożeniom bezpieczeństwa i ochrony zdrowia 4) wydaje dyspozycje osobom wykonującym poszczególne zadania 5) monitoruje proces wykonywania zadań 6) opracowuje dokumentację dotyczącą realizacji zadania według panujących standardów
4) ocenia jakość wykonania przydzielonych zadań	<ol style="list-style-type: none"> 1) kontroluje efekty pracy zespołu 2) ocenia pracę poszczególnych członków zespołu pod względem zgodności z warunkami technicznymi odbioru prac 3) udziela wskazówek w celu prawidłowego wykonania przydzielonych zadań
5) wprowadza rozwiązania techniczne i organizacyjne wpływające na poprawę warunków i jakości pracy	<ol style="list-style-type: none"> 1) dokonuje analizy rozwiązań technicznych i organizacyjnych warunków i jakości pracy 2) proponuje rozwiązania techniczne i organizacyjne mające na celu poprawę warunków i jakości pracy

WARUNKI REALIZACJI KSZTAŁCENIA W ZAWODZIE TECHNIK GEOLOG

Szkoła prowadząca kształcenie w zawodzie zapewnia pomieszczenia dydaktyczne z wyposażeniem odpowiadającym technologii i technice stosowanej w zawodzie, aby zapewnić osiągnięcie wszystkich efektów kształcenia określonych w podstawie programowej kształcenia w zawodzie szkolnictwa branżowego oraz umożliwić przygotowanie absolwenta do wykonywania zadań zawodowych.

Wyposażenie szkoły niezbędne do realizacji kształcenia w kwalifikacji GIW.06. Wykonywanie prac geologicznych

Pracownia badań mikroskopowych wyposażona w:

- stanowisko komputerowe dla nauczyciela, z drukarką, ze skanerem, z projektorem multimedialnym, pakietem programów biurowych
- stanowiska komputerowe dla uczniów (jedno stanowisko dla czterech uczniów) wyposażone w komputery podłączone do sieci lokalnej z dostępem do internetu, pakietem programów biurowych,
- stanowiska z mikroskopem polaryzacyjnym (jedno stanowisko dla trzech uczniów),
- lupy, binokulary.

Pracownia badań fizykochemicznych wyposażona w:

zestawy do badań obejmujące wytrząsarkę, zestaw sit do analizy granulometrycznej, szlifierkę i polerkę do skał, pH-metr, moździerz agatowy do rozcierania próbek skalnych, kwas solny do badań węglanowości, suszarkę laboratoryjną do gruntu, szkło laboratoryjne.

Pracownia miernictwa wyposażona w:

- sprzęt do pomiarów terenowych: sondy geologiczne (jedna sonda dla czterech uczniów)
- kompasy geologiczne (jeden kompas dla dwóch uczniów)
- elektroniczny system nawigacji satelitarnej (jedno urządzenie dla pięciu uczniów)
- węgielnice (jedna węgielnica dla czterech uczniów)
- taśmy miernicze (jedna taśma dla czterech uczniów)
- tyczki miernicze (jedna tyczka dla jednego ucznia).

Pracownia kartograficzna wyposażona w:

- stanowisko komputerowe dla nauczyciela wyposażone w komputer z dostępem do internetu, pakietem programów biurowych, oprogramowaniem multimedialnym, oprogramowaniem do wykonywania rysunku technicznego i projektorem

- multimedialnym
- stanowiska komputerowe ucznia (jedno stanowisko dla jednego ucznia) wyposażone w komputer z dostępem do internetu, pakietem programów biurowych, oprogramowaniem multimedialnym
- oprogramowanie do wspomaganie projektowania i wykonywania obliczeń, analiz wyników badań, przekrojów geologicznych, geologiczno-inżynierskich i hydrologicznych, (tworzenia grafiki)
- stanowiska rysunkowe (jedno stanowisko dla jednego ucznia) umożliwiające wykonywanie rysunków odręcznych
- mapy topograficzne, dokumentacyjne, geologiczne, geologiczno-inżynierskie, hydrogeologiczne, zdjęcia lotnicze i satelitarne, geologiczne dokumentacje otworów wiertniczych, dokumentacje wyników badań geologicznych, hydrogeologicznych, geologiczno-inżynierskich, zestaw przepisów prawa geologicznego i górniczego oraz ochrony środowiska i prawa wodnego
- stanowisko z drukarką oraz skanerem.

Miejsce realizacji praktyk zawodowych: działy mierniczo-geologiczne w instytucjach i przedsiębiorstwach geologicznych, górniczych, wydziały geologii w jednostkach samorządu terytorialnego, a także uczelnie wyższe, w których odbywa się kształcenie w zawodzie geologa oraz inne podmioty stanowiące potencjalne miejsce zatrudnienia absolwentów szkół prowadzących kształcenie zawodowe.

Liczba tygodni przeznaczonych na realizację praktyk zawodowych: 8 tygodni (280 godzin), w tym w zakresie:

- kartografii geologicznej wraz z dokumentowaniem (2 tygodnie)
- geologii podstawowej (2 tygodnie)
- geologii złóż (2 tygodnie)
- hydrogeologii i geologii inżynierskiej (2 tygodnie).

MINIMALNA LICZBA GODZIN KSZTAŁCENIA ZAWODOWEGO DLA KWALIFIKACJI WYODRĘBIONEJ W ZAWODZIE¹⁾

GIW.06. Wykonywanie prac geologicznych	
Nazwa jednostki efektów kształcenia	Liczba godzin
GIW.06.1. Bezpieczeństwo i higiena pracy	30
GIW.06.2. Podstawy geologii	300
GIW.06.3. Wykonywanie terenowych prac geologicznych i hydrogeologicznych	390
GIW.06.4. Wykonywanie terenowych prac geologiczno-inżynierskich	120
GIW.06.5. Obsługa geologiczna zakładów górniczych i zakładów w rozumieniu ustawy z dnia 9 czerwca 2011 r. – Prawo geologiczne i górnicze	60
GIW.06.6. Określanie przydatności obiektów geologicznych i górniczych do celów geoturystycznych	60
GIW.06.7. Organizacja prac i robót geologicznych	240
GIW.06.8. Wykonywanie badań laboratoryjnych minerałów, skał, wód i gruntów	120
GIW.06.9. Język obcy zawodowy	30
	Razem
	1350
GIW.06.10. Kompetencje personalne i społeczne ²⁾	
GIW.06.11. Organizacja pracy małych zespołów ²⁾	

1) W szkole liczbę godzin kształcenia zawodowego należy dostosować do wymiaru godzin określonego w przepisach w sprawie ramowych planów nauczania dla publicznych szkół, przewidzianego dla kształcenia zawodowego w danym typie szkoły, zachowując minimalną liczbę godzin wskazanych w tabeli dla efektów kształcenia właściwych dla kwalifikacji wyodrębnionej w zawodzie.

2) Nauczyciele wszystkich obowiązkowych zajęć edukacyjnych z zakresu kształcenia zawodowego powinni stwarzać uczniom warunki do nabywania kompetencji personalnych i społecznych oraz umiejętności w zakresie organizacji pracy małych zespołów.

C. ZAŁĄCZNIKI

ZAŁĄCZNIK 1.	Wykaz wybranych aktów prawnych
ZAŁĄCZNIK 2.	Informacja o sposobie organizacji i przeprowadzania egzaminu zawodowego
ZAŁĄCZNIK 3.	Wzór deklaracji przystąpienia do egzaminu zawodowego dla ucznia/słuchacza/absolwenta
ZAŁĄCZNIK 3a.	Wzór deklaracji dla absolwenta, którego szkoła została zlikwidowana oraz dla osoby, która ukończyła KKZ – w przypadku likwidacji podmiotu prowadzącego ten KKZ
ZAŁĄCZNIK 3b.	Wzór deklaracji dla osoby, która ukończyła KKZ oraz dla osoby uczestniczącej w kwalifikacyjnym kursie zawodowym, który kończy się nie później niż na 6 tygodni przed pierwszym dniem terminu głównego egzaminu zawodowego
ZAŁĄCZNIK 3c.	Wzór deklaracji dla osoby przystępującej do egzaminu eksternistycznego zawodowego, osoby dorosłej – uczestnika przygotowania zawodowego dorosłych
ZAŁĄCZNIK 3d.	Wzór deklaracji dla ucznia posiadającego orzeczenie o potrzebie kształcenia specjalnego wydane ze względu na niepełnosprawność, kształcącego się w zawodzie, dla którego przewidziano zawód o charakterze pomocniczym
ZAŁĄCZNIK 4.	Wzór wniosku o wgląd do pracy egzaminacyjnej egzaminu zawodowego
ZAŁĄCZNIK 5.	Wzór wniosku zdającego o wgląd do dokumentacji stanowiącej podstawę wszczęcia unieważnienia egzaminu zawodowego
ZAŁĄCZNIK 6.	Wzór wniosku o weryfikację sumy punktów egzaminu zawodowego
ZAŁĄCZNIK 7.	Wzór wniosku o dopuszczenie do egzaminu eksternistycznego zawodowego
ZAŁĄCZNIK 7a.	Wzór wniosku o dopuszczenie do egzaminu zawodowego (uczestnik przygotowania zawodowego dorosłych)
ZAŁĄCZNIK 8.	Wzór wniosku o przystąpienie do egzaminu zawodowego w terminie dodatkowym
ZAŁĄCZNIK 9.	Wykaz Okręgowych Komisji Egzaminacyjnych
ZAŁĄCZNIK 10.	Wykaz zawodów, w zakresie których nie przeprowadza się egzaminu eksternistycznego zawodowego

ZAŁĄCZNIK 1. Wykaz wybranych aktów prawnych

- ustawa z dnia 14 grudnia 2016 r. Prawo oświatowe (t.j. Dz. U. z 2020 poz. 910)
- ustawa z dnia 14 grudnia 2016 r. Przepisy wprowadzające ustawę Prawo oświatowe (Dz.U. z 2017 r. poz. 60, z późn. zm.)
- ustawa z dnia 7 września 1991 r. o systemie oświaty (t.j. Dz. U. z 2020 r. poz. 1327)
- ustawa z dnia 26 stycznia 1982 r. Karta Nauczyciela (t.j. Dz. U. z 2019 r. poz. 2215)
- ustawa z dnia 20 kwietnia 2004 r. o promocji zatrudnienia i instytucjach rynku pracy (t.j. Dz. U. z 2019 r. poz. 1482)
- ustawa z dnia 10 maja 2018 r. o ochronie danych osobowych (t.j. Dz. U. z 2019 r. poz. 1781)
- rozporządzenie Parlamentu Europejskiego i Rady (UE) 2016/679 z 27 kwietnia 2016 r. w sprawie ochrony osób fizycznych w związku z przetwarzaniem danych osobowych i w sprawie swobodnego przepływu takich danych oraz uchylenia dyrektywy 95/46/WE (ogólne rozporządzenie o ochronie danych) (Dz. U. poz. 730)
- rozporządzenie Ministra Edukacji Narodowej z dnia 28 sierpnia 2019 r. w sprawie szczegółowych warunków i sposobu przeprowadzania egzaminu zawodowego oraz egzaminu potwierdzającego kwalifikacje w zawodzie (Dz. U. poz. 1707)
- rozporządzenie Ministra Edukacji Narodowej z dnia 15 lutego 2019 r. w sprawie ogólnych celów i zadań kształcenia w zawodach szkolnictwa branżowego oraz klasyfikacji zawodów szkolnictwa branżowego (Dz.U. poz. 316, z późn. zm.)
- rozporządzenie Ministra Edukacji Narodowej z dnia 16 maja 2019 r. w sprawie podstaw programowych kształcenia w zawodach szkolnictwa branżowego oraz dodatkowych umiejętności zawodowych w zakresie wybranych zawodów szkolnictwa branżowego (Dz.U. poz. 991, z późn. zm.)
- rozporządzenie Ministra Edukacji Narodowej z dnia 27 sierpnia 2019 r. w sprawie świadectw, dyplomów państwowych i innych druków szkolnych (Dz. U. poz. 1700, z późn. zm.)
- ustawa z dnia 22 grudnia 2015 r. o Zintegrowanym Systemie Kwalifikacji (Dz. U. z 2020 r. poz. 226)
- rozporządzenie Ministra Edukacji Narodowej z dnia 21 kwietnia 2009 r. w sprawie ramowego programu szkolenia kandydatów na egzaminatorów, sposobu prowadzenia ewidencji egzaminatorów oraz trybu wpisywania i skreślania egzaminatorów z ewidencji (t.j. Dz. U. z 2015 r. poz. 1305 z późn. zm.)
- rozporządzenie Ministra Edukacji Narodowej z dnia 19 marca 2019 r. w sprawie kształcenia ustawicznego w formach pozaszkolnych (Dz.U. poz. 652)
- rozporządzenie Ministra Edukacji Narodowej z dnia 30 sierpnia 2019 r. w sprawie egzaminów eksternistycznych (Dz. U. poz. 1717)
- rozporządzenie Ministra Edukacji Narodowej z dnia 9 sierpnia 2017 r. w sprawie warunków organizowania kształcenia, wychowania i opieki dla dzieci i młodzieży niepełnosprawnych, niedostosowanych społecznie i zagrożonych niedostosowaniem społecznym (Dz. U. poz.1578, z późn. zm.)
- rozporządzenie Ministra Edukacji Narodowej i Sportu z dnia 31 grudnia 2002 r. w sprawie bezpieczeństwa i higieny w publicznych i niepublicznych szkołach i placówkach (Dz. U. z 2003 r. Nr 6, poz. 69, z późn. zm.)
- rozporządzenie Ministra Pracy i Polityki Socjalnej z dnia 26 września 1997 r. w sprawie ogólnych przepisów bezpieczeństwa i higieny pracy (Dz. U. z 2003 r. Nr 169, poz. 1650, z późn. zm.)
- rozporządzenie Ministra Pracy i Polityki Społecznej z dnia 11 kwietnia 2014 r. w sprawie przygotowania zawodowego dorosłych (Dz. U. poz. 497)
- rozporządzenie Ministra Edukacji Narodowej z dnia 22 lutego 2019 r. w sprawie praktycznej nauki zawodu (Dz. U. poz. 391)
- rozporządzenie Rady Ministrów z 13 sierpnia 2019 r. w sprawie przygotowania zawodowego młodocianych i ich wynagradzania (Dz. U. poz. 1636)
- rozporządzenie Ministra Edukacji Narodowej z dnia 30 sierpnia 2019 r. w sprawie warunków, jakie musi spełnić osoba ubiegająca się o uzyskanie dyplomu zawodowego albo dyplomu potwierdzającego kwalifikacje zawodowe (Dz. U. poz. 1731, z późn. zm.)
- ustawa z dnia 9 listopada 2000 r. o utworzeniu Polskiej Agencji Rozwoju Przedsiębiorczości (Dz. U. z 2019 r. poz. 310).

ZAŁĄCZNIK 2. Informacja o sposobie organizacji i przeprowadzania egzaminu zawodowego

Zgodnie z §15 rozporządzenia Ministra Edukacji Narodowej z dnia 28 sierpnia 2019 r. w sprawie szczegółowych warunków i sposobu przeprowadzania egzaminu zawodowego oraz egzaminu potwierdzającego kwalifikacje w zawodzie informacja dotycząca sposobu organizacji i przeprowadzania egzaminu zawodowego jest ogłaszana nie później niż 20 sierpnia roku szkolnego poprzedzającego rok szkolny, w którym jest przeprowadzany egzamin zawodowy i publikowana na stronie internetowej Centralnej Komisji Egzaminacyjnej www.cke.gov.pl

ZAŁĄCZNIK 3. Wzór deklaracji przystąpienia do egzaminu zawodowego dla ucznia/ słuchacza/ absolwenta

Uwaga: deklaracja dotyczy egzaminu w jednej kwalifikacji, osoba przystępująca do egzaminu w więcej niż jednej kwalifikacji wypełnia deklarację dla każdej kwalifikacji osobno

jestem uczniem słuchaczem absolwentem

.....
miejsowość, data

d	d	m	m	r	r	r	r		

Dane osobowe ucznia/słuchacza/absolwenta (wypełnić drukowanymi literami):

Nazwisko:

Imię (imiona):

Data urodzenia:
d d m m r r r r

Numer PESEL:

w przypadku braku numeru PESEL - seria i numer paszportu lub innego dokumentu potwierdzającego tożsamość

Adres korespondencyjny (wypełnić drukowanymi literami):

miejsowość:

ulica i numer domu:

kod pocztowy i poczta: -

nr telefonu:

Adres poczty elektronicznej:

Deklaruję przystąpienie do egzaminu zawodowego w terminie głównym*

* w sesji Zima (deklarację składa się do 15 września 20... r.)

w sesji Lato (deklarację składa się do 7 lutego 20... r.)

w kwalifikacji

.
*symbol kwalifikacji zgodny
z podstawą programową
szkolnictwa zbranżowego*

.....
nazwa kwalifikacji

wyodrębnionej w zawodzie

symbol cyfrowy zawodu

.....
nazwa zawodu

Do egzaminu będę przystępować*

po raz pierwszy

po raz kolejny w części pisemnej

po raz kolejny w części praktycznej

Ubiegam się o dostosowanie warunków egzaminu* TAK / NIE

Do deklaracji dołączam*:

Orzeczenie/opinię publicznej poradni psychologiczno-pedagogicznej (w przypadku występowania dysfunkcji)

Zaświadczenie o stanie zdrowia wydane przez lekarza* (w przypadku choroby lub niesprawności czasowej)

Świadectwo ukończenia szkoły

.....
**właściwie zaznaczyć*

Potwierdzam przyjęcie deklaracji

.....
czytelny podpis

.....
Pieczęć szkoły

.....
data, czytelny podpis osoby przyjmującej



Obowiązek informacyjny wynikający z art. 13 i 14 Rozporządzenia Parlamentu Europejskiego i Rady (UE) 2016/679 z 27 kwietnia 2016 r. w sprawie ochrony osób fizycznych w związku z przetwarzaniem danych osobowych i w sprawie swobodnego przepływu takich danych oraz uchylenia dyrektywy 95/46/WE, w zakresie przeprowadzania egzaminu zawodowego, zgodnie z przepisami ustawy o systemie oświaty oraz aktami wykonawczymi wydanymi na jej podstawie, został spełniony poprzez zamieszczenie klauzuli informacyjnej na stronie internetowej właściwej okręgowej komisji egzaminacyjnej.

ZAŁĄCZNIK 3a. Wzór deklaracji dla absolwenta, którego szkoła została zlikwidowana oraz osoby, która ukończyła KKZ w przypadku likwidacji podmiotu prowadzącego ten KKZ

Uwaga: deklaracja dotyczy egzaminu w jednej kwalifikacji, osoba przystępująca do egzaminu w więcej niż jednej kwalifikacji wypełnia deklarację dla każdej kwalifikacji osobno

Jestem absolwentem/ absolwentką* szkoły, która została zlikwidowana

nazwa i adres szkoły:

Ukończyłem/ukończyłam* kwalifikacyjny kurs zawodowy, który był prowadzony przez podmiot zlikwidowany

miesiąc i rok ukończenia kwalifikacyjnego kursu zawodowego:

przewodzonego przez

miejsowość, data

d d m m r r r r

Dane osobowe absolwenta/ osoby, która ukończyła KKZ (wypełnić drukowanymi literami):

Nazwisko:

Imię (imiona):

Data urodzenia:

d d m m r r r r

Numer PESEL:

w przypadku braku numeru PESEL - seria i numer paszportu lub innego dokumentu potwierdzającego tożsamość

Adres korespondencyjny (wypełnić drukowanymi literami):

miejsowość:

ulica i numer domu:

kod pocztowy i poczta:

nr telefonu:

Adres poczty elektronicznej

Deklaruję przystąpienie do egzaminu zawodowego w terminie głównym*

w sesji Zima (deklarację składa się do 15 września 20... r.)

w sesji Lato (deklarację składa się do 7 lutego 20... r.)

w kwalifikacji

symbol kwalifikacji zgodny z podstawą programową szkolnictwa branżowego

.....
nazwa kwalifikacji

wyodrębnionej w zawodzie

symbol cyfrowy zawodu

.....
nazwa zawodu

Do egzaminu będę przystępować*

po raz pierwszy

po raz kolejny w części pisemnej

po raz kolejny w części praktycznej

Ubiegam się o dostosowanie warunków egzaminu* TAK / NIE

Do deklaracji dołączam*:

Świadectwo ukończenia szkoły

Zaświadczenie o ukończeniu KKZ

Orzeczenie/opinię publicznej poradni psychologiczno-pedagogicznej (w przypadku występowania dysfunkcji)

Zaświadczenie o stanie zdrowia wydane przez lekarza* (w przypadku występowania dysfunkcji lub w przypadku choroby lub niesprawności czasowej)

.....
czytelny podpis

*właściwe zaznaczyć

Potwierdzam przyjęcie deklaracji

.....
data, czytelny podpis osoby przyjmującej

.....
Pieczęć oke

Obowiązek informacyjny wynikający z art. 13 i 14 Rozporządzenia Parlamentu Europejskiego i Rady (UE) 2016/679 z 27 kwietnia 2016 r. w sprawie ochrony osób fizycznych w związku z przetwarzaniem danych osobowych i w sprawie swobodnego przepływu takich danych oraz uchylenia dyrektywy 95/46/WE, w zakresie przeprowadzania egzaminu zawodowego, zgodnie z przepisami ustawy o systemie oświaty oraz aktami wykonawczymi wydanymi na jej podstawie, został spełniony poprzez zamieszczenie klauzuli informacyjnej na stronie internetowej właściwej okręgowej komisji egzaminacyjnej.



ZAŁĄCZNIK 3b. Wzór deklaracji dla osoby, która ukończyła KKZ oraz dla osoby uczestniczącej w kwalifikacyjnym kursie zawodowym, który kończy się nie później niż na 6 tygodni przed pierwszym dniem terminu głównego egzaminu zawodowego

Uwaga: deklaracja dotyczy egzaminu w jednej kwalifikacji, osoba przystępująca do egzaminu w więcej niż jednej kwalifikacji wypełnia deklarację dla każdej kwalifikacji osobno

.....
miejsowość, data

.....
d d m m r r r r

ukończyłem KKZ, (miesiąc i rok ukończenia) *

jestem uczestnikiem KKZ, termin ukończenia kursu wyznaczono na dzień*

Nazwa i adres organizatora KKZ

Dane osobowe osoby składającej deklarację (wypełnić drukowanymi literami):

Nazwisko:

Imię (imiona):

Data urodzenia:

d d m m r r r r

Numer PESEL:

w przypadku braku numeru PESEL - seria i numer paszportu lub innego dokumentu potwierdzającego tożsamość

Adres korespondencyjny (wypełnić drukowanymi literami):

miejsowość:

ulica i numer domu:

kod pocztowy i poczta: -

nr telefonu:

Adres poczty elektronicznej

Deklaruję przystąpienie do egzaminu zawodowego w terminie głównym*

w sesji Zima (deklarację składa się do 15 września..... r.)

w sesji Lato (deklarację składa się do 7 lutego r.)

w kwalifikacji

.....

symbol kwalifikacji zgodny z podstawą programową szkolnictwa branżowego

.....
nazwa kwalifikacji

wyodrębnionej w zawodzie

.....

symbol cyfrowy zawodu

.....
nazwa zawodu

Do egzaminu będę przystępować*

po raz pierwszy

po raz kolejny w części pisemnej

po raz kolejny w części praktycznej

Mam zdany egzamin zawodowy z następującej kwalifikacji wyodrębnionej w tym zawodzie:

.....

symbol kwalifikacji zgodny z podstawą programową

.....
nazwa kwalifikacji

Ubiegam się o dostosowanie warunków egzaminu* TAK / NIE

Do deklaracji dołączam*:

Certyfikat kwalifikacji zawodowej uzyskany po zdaniu egzaminu zawodowego w zakresie kwalifikacji wyodrębnionej w tym zawodzie

Zaświadczenie o ukończeniu KKZ

Zaświadczenie potwierdzające występowanie dysfunkcji wydane przez lekarza

Zaświadczenie o stanie zdrowia wydane przez lekarza* (w przypadku choroby lub niesprawności czasowej)

.....
czytelny podpis

*właściwe zaznaczyć

.....
Potwierdzam przyjęcie deklaracji

.....
Pieczęć podmiotu prowadzącego KKZ

.....
data, czytelny podpis osoby przyjmującej



Obowiązek informacyjny wynikający z art. 13 i 14 Rozporządzenia Parlamentu Europejskiego i Rady (UE) 2016/679 z 27 kwietnia 2016 r. w sprawie ochrony osób fizycznych w związku z przetwarzaniem danych osobowych i w sprawie swobodnego przepływu takich danych oraz uchylenia dyrektywy 95/46/WE, w zakresie przeprowadzania egzaminu zawodowego, zgodnie z przepisami ustawy o systemie oświaty oraz aktami wykonawczymi wydanymi na jej podstawie, został spełniony poprzez zamieszczenie klauzuli informacyjnej na stronie internetowej właściwej okręgowej komisji egzaminacyjnej.

ZAŁĄCZNIK 3c. Wzór deklaracja dla osoby, przystępującej do egzaminu eksternistycznego zawodowego oraz osoby dorosłej – uczestnika przygotowania zawodowego dorosłych

- Jestem osobą dorosłą, która jest uczestnikiem praktycznej nauki zawodu dorosłych*/ przyuczenia do pracy dorosłych*
- Jestem osobą dorosłą, która co najmniej dwa lata kształciła się lub pracowała w zawodzie, w którym wyodrębniono kwalifikację, którą chcę potwierdzić*
- Posiadam świadectwo/inny dokument wydane za granicą* potwierdzające wykształcenie średnie/wykształcenie zasadnicze zawodowe/ uznane za równorzędne świadectwu szkoły ponadgimnazjalnej/ /ponadpodstawowej w drodze nostyfikacji

miejsowość, data

	<i>d</i>	<i>d</i>	<i>m</i>	<i>m</i>	<i>r</i>	<i>r</i>	<i>r</i>	<i>r</i>	<i>r</i>

Dane osobowe (wypełnić drukowanymi literami):

Nazwisko:

Imię (imiona):

Data urodzenia:

d d m m r r r r

Numer PESEL:

w przypadku braku numeru PESEL – seria i numer paszportu lub innego dokumentu potwierdzającego tożsamość

Adres korespondencyjny (wypełnić drukowanymi literami):

miejsowość:

ulica i numer domu:

kod pocztowy i poczta: -

nr telefonu z kierunkowym:

adres poczty elektronicznej:

Deklaruję przystąpienie do egzaminu zawodowego w terminie głównym*

w sesji Zima (deklarację składa się do 15 września 20.... r.)

w sesji Lato (deklarację składa się do 7 lutego 20.....r.)

w kwalifikacji

symbol kwalifikacji zgodny z podstawą programową szkolnictwa branżowego

nazwa kwalifikacji

wyodrębnionej w zawodzie

symbol cyfrowy zawodu

nazwa zawodu

Do egzaminu będę przystępować*

po raz pierwszy

po raz kolejny w części pisemnej

po raz kolejny w części praktycznej

Mam zdany egzamin zawodowy z następującej kwalifikacji wyodrębnionej w tym zawodzie:

symbol kwalifikacji zgodny z podstawą programową

nazwa kwalifikacji

Ubiegam się o dostosowanie warunków egzaminu* TAK / NIE

Do deklaracji dołączam*:

Certyfikat kwalifikacji zawodowej uzyskany po zdaniu egzaminu zawodowego w zakresie kwalifikacji wyodrębnionej w tym zawodzie

Zaświadczenie potwierdzające występowanie dysfunkcji wydane przez lekarza

Zaświadczenie o stanie zdrowia wydane przez lekarza* (w przypadku choroby lub niesprawności czasowej)

*właściwe zaznaczyć

.....
czytelny podpis

Potwierdzam przyjęcie deklaracji

.....
Pieczęć oke

.....
data, czytelny podpis osoby przyjmującej

Obowiązek informacyjny wynikający z art. 13 i 14 Rozporządzenia Parlamentu Europejskiego i Rady (UE) 2016/679 z 27 kwietnia 2016 r. w sprawie ochrony osób fizycznych w związku z przetwarzaniem danych osobowych i w sprawie swobodnego przepływu takich danych oraz uchylenia dyrektywy 95/46/WE, w zakresie przeprowadzania egzaminu zawodowego, zgodnie z przepisami ustawy o systemie oświaty oraz aktami wykonawczymi wydanymi na jej podstawie, został spełniony poprzez zamieszczenie klauzuli informacyjnej na stronie internetowej właściwej okręgowej komisji egzaminacyjnej.



ZAŁĄCZNIK 3d. Wzór deklaracji dla ucznia posiadającego orzeczenie o potrzebie kształcenia specjalnego wydane ze względu na niepełnosprawność, kształcącego się w zawodzie, dla którego przewidziano zawód o charakterze pomocniczym

Uwaga: deklaracja dotyczy egzaminu w jednej kwalifikacji, osoba przystępująca do egzaminu w więcej niż jednej kwalifikacji wypełnia deklarację dla każdej kwalifikacji osobno

..... miejscowość, data

d	d	m	m	r	r	r	r				

Dane osobowe ucznia (wypełnić drukowanymi literami):

Nazwisko:

Imię (imiona):

Data urodzenia:

d d m m r r r r

Numer PESEL:

w przypadku braku numeru PESEL - seria i numer paszportu lub innego dokumentu potwierdzającego tożsamość

Adres korespondencyjny (wypełnić drukowanymi literami):

miejscowość:

ulica i numer domu:

kod pocztowy i poczta: -

nr telefonu:

Adres poczty elektronicznej:

Deklaruję przystąpienie do egzaminu zawodowego w terminie głównym*

w sesji Zima (deklarację składa się do 15 września 20.... r.)

w sesji Lato (deklarację składa się do 7 lutego 20.... r.)

w kwalifikacji wyodrębnionej w zawodzie, w którym się kształcę*

.....

symbol kwalifikacji zgodny z podstawą programową szkolnictwa branżowego

..... nazwa kwalifikacji

symbol cyfrowy zawodu

..... nazwa zawodu

w kwalifikacji wyodrębnionej w zawodzie o charakterze pomocniczym przewidzianym dla zawodu, w którym się kształcę*

.....

symbol kwalifikacji zgodny z podstawą programową szkolnictwa branżowego

..... nazwa kwalifikacji

symbol cyfrowy zawodu

..... nazwa zawodu

Do egzaminu będę przystępować*

po raz pierwszy

po raz kolejny w części pisemnej

po raz kolejny w części praktycznej

Ubiegam się o dostosowanie warunków egzaminu* TAK / NIE

Do deklaracji dołączam*:

Orzeczenie/opinię publicznej poradni psychologiczno-pedagogicznej (w przypadku występowania dysfunkcji)

Zaświadczenie o stanie zdrowia wydane przez lekarza* (w przypadku choroby lub niesprawności czasowej)

*właściwe zaznaczyć

.....
czytelny podpis



Obowiązek informacyjny wynikający z art. 13 i 14 Rozporządzenia Parlamentu Europejskiego i Rady (UE) 2016/679 z 27 kwietnia 2016 r. w sprawie ochrony osób fizycznych w związku z przetwarzaniem danych osobowych i w sprawie swobodnego przepływu takich danych oraz uchylenia dyrektywy 95/46/WE, w zakresie przeprowadzania egzaminu zawodowego, zgodnie z przepisami ustawy o systemie oświaty oraz aktami wykonawczymi wydanymi na jej podstawie, został spełniony poprzez zamieszczenie klauzuli informacyjnej na stronie internetowej właściwej okręgowej komisji egzaminacyjnej.

ZAŁĄCZNIK 4. Wzór wniosku o wgląd do pracy egzaminacyjnej egzaminu zawodowego

.....
miejsowość

.....
data

.....
imię i nazwisko wnioskującego

.....
adres wnioskującego do korespondencji: kod pocztowy, miejscowość, ul. numer domu

.....
nr telefonu wnioskującego

.....
adres poczty elektronicznej

Dyrektor Okręgowej Komisji Egzaminacyjnej

w/we

WNIOSEK O WGLĄD DO PRACY EGZAMINACYJNEJ* EGZAMINU ZAWODOWEGO

Na podstawie art. 44zzzt ust. 1 ustawy z dnia 7 września 1991 r. o systemie oświaty (t.j. Dz.U. z 2020 r. poz. 1327) składam wniosek o wgląd do pracy egzaminacyjnej*

imię i nazwisko zdającego:

numer PESEL

--	--	--	--	--	--	--	--	--	--	--	--	--	--	--	--	--	--	--	--

.
symbol kwalifikacji zgodny z
podstawą programową

.....
nazwa kwalifikacji

przeprowadzanego w terminie

Dotyczy części
egzaminu pisemnej praktycznej

Zaznaczyć część egzaminu stawiając „X”

Uprzejmie proszę o wyznaczenie terminu i miejsca dokonania wglądu.

.....
podpis zdającego lub rodziców niepełnoletniego zdającego

* Praca egzaminacyjna obejmuje:

- zadania i odpowiedzi zdającego zapisane i zarchiwizowane po części pisemnej w elektronicznym systemie przeprowadzania egzaminu zawodowego
- kartę oceny z części praktycznej oraz dokumentację, gdy jest to rezultat wykonania zadania na części praktycznej egzaminu



Obowiązek informacyjny wynikający z art. 13 i 14 Rozporządzenia Parlamentu Europejskiego i Rady (UE) 2016/679 z 27 kwietnia 2016 r. w sprawie ochrony osób fizycznych w związku z przetwarzaniem danych osobowych i w sprawie swobodnego przepływu takich danych oraz uchylenia dyrektywy 95/46/WE, w zakresie przeprowadzania egzaminu zawodowego, zgodnie z przepisami ustawy o systemie oświaty oraz aktami wykonawczymi wydanymi na jej podstawie, został spełniony poprzez zamieszczenie klauzuli informacyjnej na stronie internetowej właściwej okręgowej komisji egzaminacyjnej.

ZAŁĄCZNIK 5. Wzór wniosku zdającego o wgląd do dokumentacji stanowiącej podstawę wszczęcia unieważnienia egzaminu zawodowego

CZĘŚĆ A. Wypełnia zdający

.....
miejsowość

.....
data

.....
imię i nazwisko zdającego

numer PESEL

--	--	--	--	--	--	--	--	--	--	--	--	--	--	--	--	--	--	--	--

.....
adres zdającego do korespondencji (miejsowość, ulica, kod pocztowy, poczta)

.....
numer telefonu zdającego

.....
e-mail zdającego

Dyrektor

Okręgowej Komisji Egzaminacyjnej w/we

WNIOSEK ZDAJĄCEGO O WGLĄD DO DOKUMENTACJI STANOWIĄCEJ PODSTAWĘ WSZCZĘCIA UNIEWAŻNIANIA/UNIEWAŻNIENIA EGZAMINU

W związku z uzyskaną informacją o **zamiarze unieważnienia / unieważnieniu*** egzaminu zawodowego w części praktycznej egzaminu w zakresie kwalifikacji

(symbol
i nazwa
kwalifikacji)

--

na podstawie art. 44zzzq ust. 3 ustawy z dnia 7 września 1991 r. o systemie oświaty (t.j. Dz.U. z 2020 r. poz. 1327) składam **wniosek** o wgląd do dokumentacji, na podstawie której dyrektor okręgowej komisji egzaminacyjnej **zamierza unieważnić** wskazaną wyżej część egzaminu zawodowego, oraz o możliwość złożenia wyjaśnień w tej sprawie.

Uprzejmie proszę o wyznaczenie terminu i miejsca dokonania wglądu.

.....
podpis zdającego

CZĘŚĆ B. Wypełnia dyrektor okręgowej komisji egzaminacyjnej

W odpowiedzi na powyższy wniosek uprzejmie informuję, że – zgodnie z art. 44 zzzq ust. 4 ustawy z dnia 7 września 1991 r. o systemie oświaty (t.j. Dz.U. z 2020 r. poz. 1327) – wyznaczam poniższy termin dokonania wglądu do dokumentacji, na podstawie której zamierzam unieważnić egzamin zawodowy w części praktycznej w zakresie wskazanej wyżej kwalifikacji ww. zdającego, i złożenia wyjaśnień w przedmiotowej sprawie:

Data

.....
godzina

.....
miejsce wglądu

.....
podpis dyrektora okręgowej komisji egzaminacyjnej



Obowiązek informacyjny wynikający z art. 13 i 14 Rozporządzenia Parlamentu Europejskiego i Rady (UE) 2016/679 z 27 kwietnia 2016 r. w sprawie ochrony osób fizycznych w związku z przetwarzaniem danych osobowych i w sprawie swobodnego przepływu takich danych oraz uchylenia dyrektywy 95/46/WE, w zakresie przeprowadzania egzaminu zawodowego, zgodnie z przepisami ustawy o systemie oświaty oraz aktami wykonawczymi wydanymi na jej podstawie, został spełniony poprzez zamieszczenie klauzuli informacyjnej na stronie internetowej właściwej okręgowej komisji egzaminacyjnej.

ZAŁĄCZNIK 6. Wzór wniosku o weryfikację sumy punktów egzaminu zawodowego

.....
miejsowość

.....
data

.....
imię i nazwisko wnioskującego

.....
adres wnioskującego do korespondencji:
kod pocztowy, miejscowość, ulica, numer domu/ mieszkania

.....
nr telefonu wnioskującego

.....
adres poczty elektronicznej

Dyrektor Okręgowej Komisji Egzaminacyjnej

w/we

WNIOSEK O WERYFIKACJĘ SUMY PUNKTÓW EGZAMINU ZAWODOWEGO

Na podstawie art. 44zzzt ust. 3 ustawy z dnia 7 września 1991 r. o systemie oświaty (t.j. Dz.U. z 2020 r. poz. 1327) składam wniosek o weryfikację sumy punktów.

imię i nazwisko zdającego:

numer PESEL

--	--	--	--	--	--	--	--	--	--	--	--	--	--	--	--	--	--	--	--

.....
symbol kwalifikacji zgodny
z podstawą programową

.....
nazwa kwalifikacji

Po wglądzie przeprowadzanym w dniu

Dotyczy części
egzaminu * pisemnej praktycznej

* Zaznaczyć część egzaminu, stawiając „X”



Obowiązek informacyjny wynikający z art. 13 i 14 Rozporządzenia Parlamentu Europejskiego i Rady (UE) 2016/679 z 27 kwietnia 2016 r. w sprawie ochrony osób fizycznych w związku z przetwarzaniem danych osobowych i w sprawie swobodnego przepływu takich danych oraz uchylenia dyrektywy 95/46/WE, w zakresie przeprowadzania egzaminu zawodowego, zgodnie z przepisami ustawy o systemie oświaty oraz aktami wykonawczymi wydanymi na jej podstawie, został spełniony poprzez zamieszczenie klauzuli informacyjnej na stronie internetowej właściwej okręgowej komisji egzaminacyjnej.

Wniosek o weryfikację dotyczy części pisemnej/praktycznej* w zakresie:

Nr zadania/rezultatu*	uzasadnienie

*niepotrzebne skreślić

.....
podpis zdającego lub rodziców niepełnoletniego zdającego



Obowiązek informacyjny wynikający z art. 13 i 14 Rozporządzenia Parlamentu Europejskiego i Rady (UE) 2016/679 z 27 kwietnia 2016 r. w sprawie ochrony osób fizycznych w związku z przetwarzaniem danych osobowych i w sprawie swobodnego przepływu takich danych oraz uchylenia dyrektywy 95/46/WE, w zakresie przeprowadzania egzaminu zawodowego, zgodnie z przepisami ustawy o systemie oświaty oraz aktami wykonawczymi wydanymi na jej podstawie, został spełniony poprzez zamieszczenie klauzuli informacyjnej na stronie internetowej właściwej okręgowej komisji egzaminacyjnej.

**WNIOSK O DOPUSZCZENIE
DO EGZAMINU EKSTERNISTYCZNEGO ZAWODOWEGO**

miejsowość, data										d	d	m	m	r	r	r	r

Dane osobowe (wypełnić drukowanymi literami):

Nazwisko:

Imię (imiona):

Numer PESEL:

w przypadku braku numeru PESEL - seria i numer paszportu lub innego dokumentu potwierdzającego tożsamość

Proszę o dopuszczenie do egzaminu eksternistycznego zawodowego

<table border="1" style="width: 100%; height: 100%; border-collapse: collapse;"> <tr><td style="width: 20px; height: 15px;"></td><td style="width: 20px; height: 15px;"></td><td style="width: 20px; height: 15px;"></td><td style="width: 20px; height: 15px;"></td><td style="width: 20px; height: 15px;"></td><td style="width: 20px; height: 15px;"></td></tr> </table>							<hr/>
symbol cyfrowy zawodu	nazwa zawodu						

<table border="1" style="width: 100%; height: 100%; border-collapse: collapse;"> <tr><td style="width: 20px; height: 15px;"></td></tr> </table>		.	<table border="1" style="width: 100%; height: 100%; border-collapse: collapse;"> <tr><td style="width: 20px; height: 15px;"></td></tr> </table>		<hr/>
symbol kwalifikacji zgodne z podstawą programową			nazwa kwalifikacji		

Do egzaminu chcę przystąpić*

po raz pierwszy
 po raz kolejny w części pisemnej
 po raz kolejny w części praktycznej

Do wniosku dołączam:

1. świadectwo ukończenia gimnazjum*/ ośmioletniej szkoły podstawowej*/ innej szkoły*
2. dokumenty potwierdzające co najmniej dwa lata kształcenia lub pracy w zawodzie, w którym wyodrębniono kwalifikację w zakresie której zamierzam zdawać egzamin:
 - 1)
 - 2)
 - 3)
 - 4)
3. zaświadczenie lekarskie o występowaniu dysfunkcji */ zaświadczenie lekarskie o stanie zdrowia*
4. deklarację przystąpienia do egzaminu
5. wniosek o zwolnienie z całości lub części opłaty i dokumenty potwierdzające wysokość dochodów*.

*właściwe zaznaczyć
Czytelny podpis

Obowiązek informacyjny wynikający z art. 13 i 14 Rozporządzenia Parlamentu Europejskiego i Rady (UE) 2016/679 z 27 kwietnia 2016 r. w sprawie ochrony osób fizycznych w związku z przetwarzaniem danych osobowych i w sprawie swobodnego przepływu takich danych oraz uchylenia dyrektywy 95/46/WE, w zakresie przeprowadzania egzaminu zawodowego, zgodnie z przepisami ustawy o systemie oświaty oraz aktami wykonawczymi wydanymi na jej podstawie, został spełniony poprzez zamieszczenie klauzuli informacyjnej na stronie internetowej właściwej okręgowej komisji egzaminacyjnej.

ZAŁĄCZNIK 7a. Wzór wniosku o dopuszczenie do egzaminu zawodowego (uczestnik przygotowania zawodowego dorosłych)

**WNIOSEK O DOPUSZCZENIE
DO EGZAMINU ZAWODOWEGO
(UCZESTNIK PRZYGOTOWANIA ZAWODOWEGO DOROSŁYCH)**

.....
miejsowość, data d d m m r r r r

Dane osobowe (wypełnić drukowanymi literami):

Nazwisko:

Imię (imiona):

Numer PESEL:

w przypadku braku numeru PESEL - seria i numer paszportu lub innego dokumentu potwierdzającego tożsamość

Proszę o dopuszczenie do egzaminu zawodowego

symbol cyfrowy zawodu

.....
nazwa zawodu

symbol kwalifikacji zgodne z
podstawą programową

.....
nazwa kwalifikacji

Do egzaminu chcę przystąpić*

- po raz pierwszy po raz kolejny w części pisemnej po raz kolejny w części praktycznej

Jestem osobą dorosłą, która jest uczestnikiem:

- praktycznej nauki zawodu dorosłych*
 przyuczenia do pracy dorosłych*

Termin zakończenia przygotowania zawodowego został wyznaczony na

Zaświadczenie o ukończeniu przygotowania zawodowego przedłożę niezwłocznie po jego otrzymaniu.

Do wniosku dołączam:

1. deklarację przystąpienia do egzaminu zawodowego
2. zaświadczenie lekarskie o występowaniu dysfunkcji */ zaświadczenie lekarskie o stanie zdrowia*

*właściwe zaznaczyć

.....
czytelny podpis



Obowiązek informacyjny wynikający z art. 13 i 14 Rozporządzenia Parlamentu Europejskiego i Rady (UE) 2016/679 z 27 kwietnia 2016 r. w sprawie ochrony osób fizycznych w związku z przetwarzaniem danych osobowych i w sprawie swobodnego przepływu takich danych oraz uchylenia dyrektywy 95/46/WE, w zakresie przeprowadzania egzaminu zawodowego, zgodnie z przepisami ustawy o systemie oświaty oraz aktami wykonawczymi wydanymi na jej podstawie, został spełniony poprzez zamieszczenie klauzuli informacyjnej na stronie internetowej właściwej okręgowej komisji egzaminacyjnej.

ZAŁĄCZNIK 8. Wzór wniosku o przystąpienie do egzaminu zawodowego w terminie dodatkowym

..... <i>imię i nazwisko zdającego</i> <i>miejsowość</i> <i>data</i>																
	<table border="1" style="margin: auto;"><tr><td style="width: 20px; height: 20px;"></td><td style="width: 20px; height: 20px;"></td><td style="width: 20px; height: 20px;"></td><td style="width: 20px; height: 20px;"></td><td style="width: 20px; height: 20px;"></td><td style="width: 20px; height: 20px;"></td><td style="width: 20px; height: 20px;"></td><td style="width: 20px; height: 20px;"></td><td style="width: 20px; height: 20px;"></td><td style="width: 20px; height: 20px;"></td><td style="width: 20px; height: 20px;"></td><td style="width: 20px; height: 20px;"></td><td style="width: 20px; height: 20px;"></td><td style="width: 20px; height: 20px;"></td><td style="width: 20px; height: 20px;"></td><td style="width: 20px; height: 20px;"></td></tr></table>																	
	<i>PESEL zdającego</i>																	

WNIOSEK ZDAJĄCEGO / RODZICA NIEPEŁNOLETNIEGO ZDAJĄCEGO O PRZYSTĄPIENIE DO EGZAMINU ZAWODOWEGO W TERMINIE DODATKOWYM¹

Na podstawie art. 44zzzga ust. 1 i 2 ustawy z dnia 7 września 1991 r. o systemie oświaty (t.j. Dz.U. z 2020 r. poz. 1327), w związku z nieobecnością na egzaminie zawodowym przeprowadzonym w zakresie kwalifikacji²

..... <i>symbol kwalifikacji zgodny z podstawą programową szkolnictwa branżowego</i> <i>nazwa kwalifikacji</i>
---	------------------------------------

w dniu 2020 r., proszę o wyrażenie zgody na przystąpienie do egzaminu zawodowego w części pisemnej*, praktycznej*

w terminie dodatkowym.
Uzasadnienie:

.....
.....
.....
.....

Załączniki dokumentujące zasadność wniosku³:

1.
2.

.....
podpis zdającego lub rodzica niepełnoletniego zdającego

Uwagi dyrektora szkoły (w tym dotyczące dostosowania warunków lub formy przeprowadzania egzaminu) oraz wskazanie miejsca egzaminu dla zdającego⁴:

.....
.....

data przesłania wniosku do OKE

.....
podpis i pieczęć dyrektora szkoły

--	--	--	--	--	--	--	--	--	--	--	--	--	--	--	--

identyfikator szkoły

i Obowiązek informacyjny wynikający z art. 13 i 14 Rozporządzenia Parlamentu Europejskiego i Rady (UE) 2016/679 z 27 kwietnia 2016 r. w sprawie ochrony osób fizycznych w związku z przetwarzaniem danych osobowych i w sprawie swobodnego przepływu takich danych oraz uchylenia dyrektywy 95/46/WE, w zakresie przeprowadzania egzaminu zawodowego, zgodnie z przepisami ustawy o systemie oświaty oraz aktami wykonawczymi wydanymi na jej podstawie, został spełniony poprzez zamieszczenie klauzuli informacyjnej na stronie internetowej właściwej okręgowej komisji egzaminacyjnej.

¹ Do egzaminu zawodowego w terminie dodatkowym ma prawo przystąpić zdający, któremu szczególny przypadek losowy lub zdrowotny uniemożliwił przystąpienie do części pisemnej lub części praktycznej egzaminu zawodowego w terminie głównym lub zdający, który w terminie głównym z przyczyn losowych lub zdrowotnych przerwał egzamin zawodowy z części pisemnej lub części praktycznej.
² Zdający lub rodzice niepełnoletniego zdającego składają wniosek do dyrektora szkoły najpóźniej w dniu, w którym odbywa się część pisemna lub część praktyczna egzaminu.
³ Należy dołączyć oryginały dokumentów lub ich kopie poświadczone za zgodność z oryginałem.
⁴ Dyrektor szkoły przekazuje dyrektorowi OKE wniosek wraz załączonymi do niego dokumentami najpóźniej następnego dnia roboczego po otrzymaniu wniosku. Dyrektor OKE rozpatruje wniosek w terminie 2 dni od dnia jego otrzymania

ZAŁĄCZNIK 9. Wykaz Okręgowych Komisji Egzaminacyjnych



Okręgowa Komisja Egzaminacyjna w Gdańsku <http://www.oke.gda.pl/>

Okręgowa Komisja Egzaminacyjna w Jaworznie <http://www.oke.jaworzno.pl/>

Okręgowa Komisja Egzaminacyjna w Krakowie <http://www.oke.krakow.pl/>

Okręgowa Komisja Egzaminacyjna w Łomży <http://www.oke.lomza.pl/>

Okręgowa Komisja Egzaminacyjna w Łodzi <http://www.oke.lodz.pl/>

Okręgowa Komisja Egzaminacyjna w Poznaniu <http://www.oke.poznan.pl/>

Okręgowa Komisja Egzaminacyjna w Warszawie <http://www.oke.waw.pl/>

Okręgowa Komisja Egzaminacyjna we Wrocławiu <http://www.oke.wroc.pl/>

ZAŁĄCZNIK 10. Wykaz zawodów, w zakresie których nie przeprowadza się egzaminu eksternistycznego zawodowego

Lp.	Symbol cyfrowy zawodu	Nazwa zawodu	Minister właściwy dla zawodu
1	325101	Asystentka stomatologiczna	minister właściwy do spraw zdrowia
2	325102	Higienistka stomatologiczna	minister właściwy do spraw zdrowia
3	325906	Ortoptystka	minister właściwy do spraw zdrowia
4	321402	Technik dentystyczny	minister właściwy do spraw zdrowia
5	325402	Technik masażysta	minister właściwy do spraw zdrowia
6	321403	Technik ortopeda	minister właściwy do spraw zdrowia
7	325907	Terapeuta zajęciowy	minister właściwy do spraw zdrowia
8	321401	Protetyk słuchu	minister właściwy do spraw zdrowia
9	311411	Technik elektroniki i informatyki medycznej	minister właściwy do spraw zdrowia
10	321103	Technik elektroradiolog	minister właściwy do spraw zdrowia
11	321301	Technik farmaceutyczny	minister właściwy do spraw zdrowia
12	321104	Technik sterylizacji medycznej	minister właściwy do spraw zdrowia
13	311106	Technik geolog	minister właściwy do spraw środowiska
14	325905	Opiekunka dziecięca	minister właściwy do spraw rodziny
15	532102	Opiekun medyczny	minister właściwy do spraw zdrowia
16	311707	Technik wiertnik	minister właściwy do spraw środowiska
17	311919	Technik pożarnictwa	minister właściwy do spraw wewnętrznych

D. SŁOWNIK POJĘĆ

Szkoła – należy przez to rozumieć 4 typy szkół ponadpodstawowych:

- branżową szkołę I stopnia,
- technikum,
- branżową szkołę II stopnia,
- szkołę policealną.

Placówka – należy przez to rozumieć placówkę kształcenia ustawicznego.

Centrum – należy przez to rozumieć centrum kształcenia zawodowego.

Dyrektor szkoły/placówki/centrum – należy przez to rozumieć dyrektora szkoły/placówki/centrum, w której jest realizowane kształcenie zawodowe.

Pracodawca – należy przez to rozumieć pracodawcę, u którego jest realizowane kształcenie zawodowe.

Ośrodek egzaminacyjny – należy przez to rozumieć szkołę, placówkę, centrum, podmiot prowadzący kwalifikacyjny kurs zawodowy lub pracodawcę, upoważnione przez dyrektora komisji okręgowej do zorganizowania części pisemnej i praktycznej egzaminu.

Egzamin zawodowy – należy przez to rozumieć egzamin umożliwiający uzyskanie certyfikatu kwalifikacji zawodowej w zakresie jednej kwalifikacji.

Kwalifikacja wyodrębniona w zawodzie – należy przez to rozumieć wyodrębniony w zawodzie zestaw oczekiwanych efektów kształcenia, których osiągnięcie potwierdza certyfikat kwalifikacji zawodowej wydany przez okręgową komisję egzaminacyjną, po zdaniu egzaminu zawodowego w zakresie jednej kwalifikacji.

Podstawa programowa kształcenia w zawodzie szkolnictwa branżowego – należy przez to rozumieć obowiązkowe zestawy celów kształcenia i treści nauczania opisanych w formie oczekiwanych efektów kształcenia: wiedzy, umiejętności zawodowych oraz kompetencji personalnych i społecznych, niezbędnych dla zawodów lub kwalifikacji wyodrębnionych w zawodach, uwzględniane w programach nauczania i umożliwiające ustalenie kryteriów ocen szkolnych i wymagań egzaminacyjnych oraz warunki realizacji kształcenia w zawodach, w tym zalecane wyposażenie w pomoce dydaktyczne i sprzęt oraz minimalna liczba godzin kształcenia zawodowego.

Uczeń – należy przez to rozumieć ucznia branżowej szkoły I stopnia i technikum oraz słuchacza branżowej szkoły II stopnia i szkoły policealnej;

Absolwent – należy przez to rozumieć absolwenta branżowej szkoły I stopnia, branżowej szkoły II stopnia, technikum i szkoły policealnej, a także absolwenta szkoły ponadgimnazjalnej: zasadniczej szkoły zawodowej i technikum;

Osoba dorosła, która ukończyła praktyczną naukę zawodu dorosłych lub przyuczenie do pracy dorosłych – należy przez to rozumieć osobę dorosłą, która ukończyła praktyczną naukę zawodu dorosłych lub przyuczenie do pracy dorosłych, jeżeli program przyuczenia do pracy uwzględniał wymagania określone w podstawie programowej kształcenia w zawodzie szkolnictwa branżowego lub podstawie programowej kształcenia w zawodach;

Osoba przystępująca do egzaminu eksternistycznego zawodowego – należy przez to rozumieć osobę spełniającą warunki dopuszczenia do egzaminu eksternistycznego zawodowego *określone w przepisach wydanych na podstawie art. 10 ust. 5 ustawy o systemie oświaty*;

Zdający – należy przez to rozumieć ucznia, słuchacza, absolwenta, osobę dorosłą, która ukończyła praktyczną naukę zawodu dorosłych lub przyuczenie do pracy dorosłych, osobę przystępującą do egzaminu eksternistycznego zawodowego oraz osobę, która ukończyła kwalifikacyjny kurs zawodowy;

Kwalifikacyjny kurs zawodowy – należy przez to rozumieć kurs, którego program nauczania uwzględnia podstawę programową kształcenia w zawodzie szkolnictwa branżowego w zakresie jednej kwalifikacji, którego ukończenie umożliwia przystąpienie do egzaminu zawodowego w zakresie tej kwalifikacji.

Operator lub operatorzy egzaminu – należy przez to rozumieć wskazaną przez dyrektora szkoły/ placówki/pracodawcę osobę lub osoby odpowiedzialne za przygotowanie techniczne szkoły/placówki/ centrum/ pracodawcy do przeprowadzenia części pisemnej egzaminu z wykorzystaniem elektronicznego systemu oraz za obsługę elektronicznego systemu przeprowadzania egzaminu zawodowego

Asystent techniczny – należy przez to rozumieć osobę lub osoby przygotowujące i obsługujące stanowiska egzaminacyjne, odpowiedzialne za przygotowanie stanowisk egzaminacyjnych i zapewniających prawidłowe funkcjonowanie stanowisk komputerowych, specjalistycznego sprzętu oraz maszyn i urządzeń wykorzystywanych do wykonania zadań egzaminacyjnych w czasie przeprowadzania części praktycznej egzaminu zawodowego, której rezultatem końcowym wykonania zadania lub zadań egzaminacyjnych jest wyrób lub usługa.

Nauczyciel wspomagający – należy przez to rozumieć wyznaczonego członka zespołu nadzorującego do wspomaganie zdającego w czytaniu lub/i pisaniu albo specjalistę z zakresu danej niepełnosprawności, o którym mowa w komunikacie dyrektora CKE w sprawie szczegółowej informacji o sposobach dostosowania warunków i form przeprowadzania egzaminu zawodowego.

Osoby posiadające świadectwa szkolne uzyskane za granicą – należy przez to rozumieć osoby posiadające świadectwa szkolne uzyskane za granicą, uznane za równorzędne ze świadectwami ukończenia odpowiednich polskich szkół.

Zdający ze specjalnymi potrzebami edukacyjnymi – należy przez to rozumieć:

- uczniów, słuchaczy, absolwentów posiadających orzeczenie o potrzebie kształcenia specjalnego lub orzeczenie o potrzebie indywidualnego nauczania, lub opinię poradni psychologiczno-pedagogicznej, w tym poradni specjalistycznej o specyficznych trudnościach w uczeniu się, lub zaświadczenie o stanie zdrowia wydane przez lekarza stwierdzające chorobę lub niesprawność czasową, lub opinię rady pedagogicznej wskazującą konieczność dostosowania warunków egzaminu ze względu na trudności adaptacyjne związane z wcześniejszym kształceniem za granicą, zaburzenia komunikacji językowej, lub sytuację kryzysową lub traumatyczną,
- osoby niewidome, słabowidzące, niesłyszące, słabosłyszące, z niepełnosprawnością ruchową, w tym z afazją, z niepełnosprawnością intelektualną w stopniu lekkim, z autyzmem, w tym z zespołem Aspergera, posiadające zaświadczenie lekarskie potwierdzające występowanie danej dysfunkcji, przystępujące do egzaminu zawodowego na podstawie świadectwa szkolnego uzyskanego za granicą lub ukończonego kwalifikacyjnego kursu zawodowego lub decyzji dyrektora okręgowej komisji egzaminacyjnej o dopuszczeniu do egzaminu eksternistycznego zawodowego.