

Informator o egzaminie potwierdzającym kwalifikacje w zawodzie

(kształcenie według podstawy programowej z 2017 r.)

*Technik włókienniczych wyrobów
dekoracyjnych*
311931

 **CENTRALNA
KOMISJA
EGZAMINACYJNA**

Warszawa 2017

Informator opracowała Centralna Komisja Egzaminacyjna w Warszawie
we współpracy z Okręgową Komisją Egzaminacyjną w Łodzi.



Układ graficzny © CKE 2017

Więcej arkuszy znajdziesz na stronie: arkusze.pl

Spis treści

Wstęp	4
Informacje o zawodzie	6
1. Zadania zawodowe	6
2. Wyodrębnienie kwalifikacji w zawodzie	6
3. Możliwości kształcenia w zawodzie	6
Wymagania egzaminacyjne z przykładami zadań	7
Kwalifikacja AU.18 Wytwarzanie, konserwacja i renowacja rękodzielniczych wyrobów włókienniczych	7
1. Przykłady zadań do części pisemnej egzaminu	7
2. Przykład zadania do części praktycznej egzaminu oraz kryteria oceniania	12
Kwalifikacja AU.45 Projektowanie i organizacja procesów wytwarzania włókienniczych wyrobów dekoracyjnych	14
1. Przykłady zadań do części pisemnej egzaminu	14
2. Przykład zadania do części praktycznej egzaminu oraz kryteria oceniania	18
Podstawa programowa kształcenia w zawodzie	22

WSTĘP

Informator o egzaminie potwierdzającym kwalifikacje w zawodzie jest podzielony na dwie części:

- pierwsza zawiera informacje ogólne o zawodzie oraz możliwości dalszego kształcenia w zawodzie, uzupełniania wykształcenia w różnych formach,
- druga zawiera wymagania egzaminacyjne z przykładami zadań oraz podstawę programową dla zawodu.

Do każdej kwalifikacji, do każdego zestawu efektów kształcenia, zostały wybrane umiejętności reprezentatywne dla zawodu. Do tych umiejętności przypisano najważniejsze wymagania ogólne jako rozwinięcia oraz zamieszczono przykładowe zadanie z podaną odpowiedzią prawidłową.

Zamieszczony jest również przykład zadania do części praktycznej egzaminu dla wybranych umiejętności z kwalifikacji w zawodzie.

Zadania w informatorze nie wyczerpują wszystkich przykładowych zadań, które mogą wystąpić w arkuszach egzaminacyjnych. Informator nie może być główną wskazówką do planowania procesu kształcenia w zawodzie, a kształcenie powinno odbywać się zgodnie z programami nauczania opracowanymi według obowiązującej podstawy programowej kształcenia w zawodzie.

Egzamin potwierdzający kwalifikacje w zawodzie jest przeprowadzany:

- a. z zakresu danej kwalifikacji wyodrębnionej w zawodzie lub w zawodach zgodnie z klasyfikacją zawodów szkolnictwa zawodowego,
- b. na podstawie wymagań określonych w podstawie programowej kształcenia w zawodach.

Przez kwalifikację w zawodzie należy rozumieć wyodrębniony w danym zawodzie zestaw oczekiwanych efektów kształcenia, których osiągnięcie potwierdza świadectwo wydane przez okręgową komisję egzaminacyjną, po zdaniu egzaminu potwierdzającego kwalifikacje w zawodzie w zakresie jednej kwalifikacji.

Część pisemna egzaminu trwa 60 minut i przeprowadzana jest w formie testu składającego się z 40 zadań zamkniętych, zawierających cztery odpowiedzi do wyboru, z których tylko jedna jest prawidłowa. Można uzyskać max. 40 punktów. Część pisemna egzaminu jest przeprowadzana z wykorzystaniem elektronicznego systemu przeprowadzania egzaminu lub arkuszy i kart odpowiedzi.

Część praktyczna egzaminu jest przeprowadzana w formie zadania praktycznego i polega na wykonaniu przez zdającego zadania egzaminacyjnego zawartego w arkuszu egzaminacyjnym na stanowisku egzaminacyjnym. Część praktyczna egzaminu jest przeprowadzana według modelu (formy):

- a. w (wykonanie) – gdy rezultatem końcowym jest wyrób lub usługa,
- b. wk (wykonanie przy komputerze) – gdy rezultatem końcowym jest wyrób lub usługa, uzyskana z wykorzystaniem komputera,
- c. d (dokumentacja) – gdy jedynym rezultatem końcowym jest dokumentacja,
- d. dk (dokumentacja przy komputerze) – gdy jedynym rezultatem końcowym jest dokumentacja uzyskana z wykorzystaniem komputera.

Oczekiwane rezultaty zadania podlegają ocenie przez egzaminatora w trakcie trwania egzaminu lub po jego zakończeniu, zgodnie z podanymi kryteriami.

Przed przystąpieniem do dalszej lektury *Informatora* warto zapoznać się z ogólnymi zasadami obowiązującymi na egzaminie potwierdzającym kwalifikacje w zawodzie od roku szkolnego 2017/2018. Są one określone w ustawie o systemie oświaty z dnia 7 września 1991 r. (j.t. Dz. U. z 2016 r., poz.1943 ze zm.) oraz w *rozporządzeniu Ministra Edukacji Narodowej z dnia 18 sierpnia 2017 r. w sprawie szczegółowych warunków i sposobu przeprowadzania egzaminu potwierdzającego kwalifikacje w zawodzie* oraz w formie skróconej w części ogólnej *Informatora o egzaminie potwierdzającym kwalifikacje w zawodzie od roku szkolnego 2017/2018*, dostępnego na stronie internetowej Centralnej Komisji Egzaminacyjnej (www.cke.edu.pl) oraz na stronach internetowych okręgowych komisji egzaminacyjnych.

INFORMACJE O ZAWODZIE

1. Zadania zawodowe

Absolwent szkoły kształcącej w zawodzie **technik włókienniczych wyrobów dekoracyjnych** powinien być przygotowany do wykonywania następujących zadań zawodowych:

- 1) wykonywania projektów wyrobów włókienniczych dekoracyjnych;
- 2) sporządzania dokumentacji technicznej włókienniczych wyrobów dekoracyjnych;
- 3) wytwarzania i wykańczania włókienniczych wyrobów dekoracyjnych;
- 4) wykonywania prac związanych z konserwacją i renowacją włókienniczych wyrobów dekoracyjnych.

2. Wyodrębnienie kwalifikacje w zawodzie

W zawodzie **technik włókienniczych wyrobów dekoracyjnych** wyodrębniono dwie kwalifikacje.

Numer kwalifikacji (kolejność w zawodzie)	Symbol kwalifikacji z podstawy programowej	Nazwa kwalifikacji
K1	AU.18	<i>Wytwarzanie, konserwacja i renowacja rękodzielniczych wyrobów włókienniczych</i>
K2	AU.45	<i>Projektowanie i organizacja procesów wytwarzania włókienniczych wyrobów dekoracyjnych</i>

3. Możliwości kształcenia w zawodzie

Od roku szkolnego 2017/2018 kształcenie w zawodzie **technik włókienniczych wyrobów dekoracyjnych** jest realizowane w klasach pierwszych 4-letniego technikum.

Klasyfikacja zawodów szkolnictwa zawodowego przewiduje możliwość kształcenia w zawodzie **technik włókienniczych wyrobów dekoracyjnych** w 5-letnim technikum – od roku szkolnego 2019/2020 oraz w 2-letniej branżowej szkole II stopnia (na podbudowie 3-letniej branżowej szkoły pierwszego stopnia) – od roku szkolnego 2020/2021.

Od dnia 1 stycznia 2020 r. przewidziano możliwość kształcenia na kwalifikacyjnych kursach zawodowych w zakresie kwalifikacji *AU.18 Wytwarzanie, konserwacja i renowacja rękodzielniczych wyrobów włókienniczych* oraz *AU.45 Projektowanie i organizacja procesów wytwarzania włókienniczych wyrobów dekoracyjnych*.

WYMAGANIA EGZAMINACYJNE Z PRZYKŁADAMI ZADAŃ

Kwalifikacja 1

AU.18 Wytwarzanie, konserwacja i renowacja rękodzielniczych wyrobów włókienniczych

1. Przykłady zadań do części pisemnej egzaminu dla wybranych umiejętności z kwalifikacji AU.18 Wytwarzanie, konserwacja i renowacja rękodzielniczych wyrobów włókienniczych

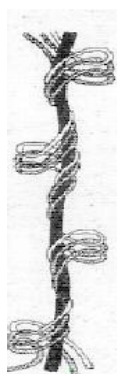
1.1. Wykonywanie rękodzielniczych wyrobów tkanych i haftowanych

Umiejętność 1) rozpoznaje rodzaje nitek stosowanych w rękodzielniczych wyrobach włókienniczych, na przykład:

- rozpoznaje technologie wytwarzania nitek;
- rozpoznaje surowce, z którego nitki zostały wykonane;
- określa przeznaczenie nitek;
- określa właściwości nitek.

Przykładowe zadanie 1.

Którą nitkę należy zastosować na osnowę?



A.



B.



C.



D.

Odpowiedź prawidłowa: C.

Umiejętność 2) rozpoznaje rodzaje wyrobów tkanych oraz haftowanych, na przykład:

- rozpoznaje technologie wytwarzania wyrobów tkanych i haftowanych;
- rozpoznaje surowce, z których zostały wykonane wyroby tkane;
- określa przeznaczenie wyrobów tkanych.

Przykładowe zadanie 2.

Który wyrób włókienniczy wykonany jest techniką tkacką?

- A. Mora.
- B. Sznur.
- C. Makrama.
- D. Kordonek.

Odpowiedź prawidłowa: **A**.

Umiejętność 16) sporządza kalkulacje kosztów wytwarzania tkanych i haftowanych wyrobów rękodzielniczych, na przykład:

- oblicza koszty wytwarzania tkanych wyrobów rękodzielniczych;
- oblicza koszty wytwarzania haftowanych wyrobów rękodzielniczych.

Przykładowe zadanie 3.

Serwetkę wykonano z nitki o długości 3 km i masie liniowej 50 tex. Oblicz, ile kosztował surowiec potrzebny do wykonania serwetki, jeżeli kilogram nitki kosztuje 20 zł.

- A. 4 zł
- B. 3 zł
- C. 2 zł
- D. 1 zł

Odpowiedź prawidłowa: **B**.

1.2. Wykonywanie rękodzielniczych wyrobów dzianych i koronkarskich

Umiejętność 1) rozpoznaje rodzaje dzianych i koronkarskich wyrobów rękodzielniczych oraz określa ich przeznaczenie użytkowe, na przykład:

- rozpoznaje technologie wytwarzania dzianych wyrobów rękodzielniczych;
- rozpoznaje rodzaje koronkarskich wyrobów rękodzielniczych;
- określa przeznaczenie użytkowe koronkarskich wyrobów rękodzielniczych.

Przykładowe zadanie 4.

Płaski wyrób włókienniczy powstały przez tworzenie rzędków lub kolumnienek wzajemnie połączonych oczek to

- A. filc.
- B. tkanina.
- C. koronka.
- D. dzianina.

Odpowiedź prawidłowa: **D**.

Umiejętność 4) rozróżnia sploty dzianiny i wyrobów koronkarskich, na przykład:

- rozpoznaje sploty dziewiarskie;
- rozpoznaje rodzaje wyrobów koronkarskich.

Przykładowe zadanie 5.

Dzianina na powierzchni której po jednej stronie widoczne są kolumnienki oczek w kształcie litery „V”, a po drugiej łuki i łączniki oczek, wykonana jest w splotcie

- A. lewoprawym.
- B. dwuprawym.
- C. dwulewym.
- D. ażurowym.

Odpowiedź prawidłowa: **A**.

Umiejętność 11) wykonuje i wykańcza dziane i koronkarskie wyroby rękodzielnicze, na przykład:

- dobiera sposoby wykańczalnicze w zależności od przeznaczenia wyrobu rękodzielniczego;
- rozpoznaje sposoby wykańczania wyrobów dzianych;
- rozpoznaje sposoby wykańczania wyrobów koronkarskich.

Przykładowe zadanie 6.

Jakim procesom wykańczalniczym poddasz kołnierzyk bawełniany wykonany szydełkiem?

- A. Praniu, drapaniu, napinaniu.
- B. Praniu, barwieniu, drapaniu.
- C. Praniu, krochmaleniu, napinaniu.
- D. Praniu, drapaniu, apreturowaniu.

Odpowiedź prawidłowa: **C**.

1.3. Wykonywanie konserwacji i renowacji włókienniczych wyrobów dekoracyjnych

Umiejętność 2) dobiera metody renowacji i konserwacji włókienniczych wyrobów dekoracyjnych, na przykład:

- dobiera metody renowacji włókienniczych wyrobów dekoracyjnych;
- rozpoznaje metody renowacji włókienniczych wyrobów dekoracyjnych;
- rozpoznaje metody konserwacji włókienniczych wyrobów dekoracyjnych.

Przykładowe zadanie 7.

Wybierz metodę renowacji tkaniny rękodzielniczej, w celu naprawy gobelinu, w którym jest dziura.

- A. Cerowanie.
- B. Nicowanie.
- C. Łatanie ręczne.
- D. Łatanie maszynowe.

Odpowiedź prawidłowa: **A.**

Umiejętność 4) dobiera narzędzia, urządzenia oraz maszyny do naprawy, renowacji konserwacji włókienniczych wyrobów dekoracyjnych, na przykład:

- dobiera narzędzia potrzebne do naprawy i renowacji włókienniczych wyrobów dekoracyjnych;
- dobiera urządzenia potrzebne do naprawy i renowacji włókienniczych wyrobów dekoracyjnych;
- rozpoznaje urządzenia potrzebne do naprawy i renowacji włókienniczych wyrobów dekoracyjnych.

Przykładowe zadanie 8.

Które narzędzie należy użyć do renowacji koronki francuskiej?

- A. Igły.
- B. Klocki.
- C. Czółenka.
- D. Przekładacza.

Odpowiedź prawidłowa: **A.**

Umiejętność 5) dobiera materiały i środki do konserwacji oraz renowacji włókienniczych wyrobów dekoracyjnych, na przykład:

- dobiera środki do konserwacji i renowacji włókienniczych wyrobów dekoracyjnych;
- rozpoznaje materiały do konserwacji włókienniczych wyrobów dekoracyjnych;
- rozpoznaje środki do konserwacji włókienniczych wyrobów dekoracyjnych.

Przykładowe zadanie 9.

Którego środka należy użyć do konserwacji obrusu bawełnianego, aby nadać mu połysk i sztywność?

- A. Kleju kostnego.
- B. Białka kurzego.
- C. Krochmalu.
- D. Żelatyny.

Odpowiedź prawidłowa: **C.**

2. Przykład zadania do części praktycznej egzaminu dla wybranych umiejętności z kwalifikacji **AU.18 Wytwarzanie, konserwacja i renowacja ręкодzielniczych wyrobów włókienniczych**

Wykonaj techniką tkacką zgodnie z projektem krajkę o długości 30 cm. (rysunek 1. Wzór krajki). Krajkę utkaj używając 10 tabliczek tkackich i 40 nitki osnowy (28 nici koloru tła, 12 nici koloru wzoru). Do tkania na watek wybierz przędzę w kolorze tła.

	1	2	3	4	5	6	7	8	9	10
A	■			■			■			
B		■		■		■		■		
C			■		■		■		■	
D				■		■		■		■

Rysunek 1. Wzór krajki

Każda przedstawiona na rysunku kratka wyobraża jedną nitkę przechodzącą przez konkretny otwór w kolejnych tabliczkach układanych jedna nad drugą.

Zadanie wykonuj na stanowisku wyposażonym w niezbędne maszyny, urządzenia, materiały i narzędzia.

Podczas wykonywania zadania przestrzegaj zasad organizacji pracy, bezpieczeństwa i higieny pracy i przeciwpożarowych oraz ochrony środowiska.

Czas przeznaczony na wykonanie zadania wynosi 150 minut.

Ocenie podlegać będzie 1 rezultat:

- krajka
- oraz
- przebieg wykonania krajki.

Kryteria oceniania wykonania zadania praktycznego będą uwzględniać:

- zgodność długości krajki z danymi zawartymi w projekcie (rysunek 1);
- zgodność wykonania krajki z rysunkiem 1;
- jakość wykonania krajki (szerokość krajki, brak błędów tkackich, wybór koloru tła);
- racjonalne gospodarowanie materiałami włókienniczymi.

Umiejętności sprawdzane zadaniem praktycznym:

1. Wykonywanie ręкодzielniczych wyrobów tkanych i haftowanych

- 1) rozpoznaje rodzaje nitki stosowanych w ręкодzielniczych wyrobach włókienniczych;
- 6) rozróżnia rodzaje splotów tkackich i haftów;

- 11) przygotowuje krosna oraz artykuły pomocnicze do wykonywania tkanin;
- 13) wykonuje i wykańcza tkane lub haftowane wyroby rękodzielnicze.

Inne zadania praktyczne z zakresu kwalifikacji *AU.18 Wytwarzanie, konserwacja i renowacja rękodzielniczych wyrobów włókienniczych* mogą dotyczyć:

- oceny jakości materiałów stosowanych w produkcji wyrobów włókienniczych;
- sporządzania projektów technologicznych płaskich wyrobów rękodzielniczych;
- określania właściwości użytkowych płaskich wyrobów włókienniczych;
- wykonywania konserwacji i renowacji włókienniczych wyrobów dekoracyjnych;
- sporządzania kosztorysów wykonywania usług rękodzielniczych.

Kwalifikacja K2

AU.45 Projektowanie i organizacja procesów wytwarzania włókienniczych wyrobów dekoracyjnych

1. Przykłady zadań do części pisemnej egzaminu dla wybranych umiejętności z kwalifikacji AU.45 Projektowanie i organizacja procesów wytwarzania włókienniczych wyrobów dekoracyjnych

1.1. Badanie parametrów surowców i wyrobów włókienniczych

Umiejętność 1) rozróżnia techniki wytwarzania wyrobów włókienniczych, na przykład:

- rozróżnia włókiennicze wyroby dekoracyjne z uwzględnieniem techniki ich wytwarzania (np. kilim, koronka, welwet, gobelin, tiul);
- porównuje wyroby włókiennicze wykonane różnymi technikami ze względu na budowę i właściwości.

Przykładowe zadanie 1.

Gładkie dwustronnie wzorzyste tkaniny o wzorach geometrycznych wyrabiane z grubej przędzy wełnianej to

- A. kobierce.
- B. gobeliny.
- C. serwety.
- D. kilimy.

Odpowiedź prawidłowa: **D**.

Umiejętność 6) określa właściwości konfekcyjne i użytkowe wyrobów włókienniczych, na przykład:

- rozróżnia właściwości użytkowe włókienniczych wyrobów dekoracyjnych np.: estetyczne, higieniczne, wytrzymałościowe;
- określa czynniki wpływające na właściwości konfekcyjne i użytkowe wyrobów włókienniczych.

Przykładowe zadanie 2.

O wysokiej wytrzymałości wyrobu włókienniczego decyduje

- A. higroskopijność włókien.
- B. masa liniowa włókien.
- C. wytrzymałość włókien.
- D. sprężystość włókien.

Odpowiedź prawidłowa: **C**.

Umiejętność 8) dobiera sposoby konserwacji wyrobów włókienniczych, na przykład:

- rozróżnia sposoby konserwacji wyrobów włókienniczych;
- dobiera sposoby konserwacji wyrobów włókienniczych ze względu na rodzaj surowca;
- dobiera sposoby konserwacji do wskazanych włókienniczych wyrobów dekoracyjnych np. rodzaju surowca, techniki wytwarzania.

Przykładowe zadanie 3.

Do konserwacji wełnianej narzuty należy zastosować

- A. czyszczenie chemiczne.
- B. pranie ręczne w temperaturze 40°C
- C. pranie mechaniczne w temperaturze do 40°C
- D. szamponowanie mokrą pianną o temperaturze 20°C

Odpowiedź prawidłowa: **A.**

1.2. Projektowanie włókienniczych wyrobów dekoracyjnych oraz planowanie procesów ich wytwarzania

Umiejętność 1) rozpoznaje surowce oraz techniki wykonania włókienniczych wyrobów dekoracyjnych; na przykład:

- rozpoznaje surowce stosowane w wyrobach włókienniczych pochodzenia roślinnego i zwierzęcego;
- rozpoznaje wyroby włókiennicze na podstawie technik ich wykonania.

Przykładowe zadanie 4.

Wyrób włókienniczy wytwarzany na szydełkarce płaskiej sterowanej ręcznie to

- A. tkanina.
- B. dzianina.
- C. włóknina.
- D. plecionka.

Odpowiedź prawidłowa: **B.**

Umiejętność 2) projektuje włókiennicze wyroby dekoracyjne, uwzględniając ich właściwości użytkowe, na przykład:

- dobiera wzory stosowane w projektach plastycznych włókienniczych wyrobach dekoracyjnych w zależności od ich przeznaczenia, np: wzory geometryczne, motywy roślinny, ornament, barwy ciepłe zimne;
- określa środki plastycznego wyrazu do projektów plastycznych w zależności od ich własności użytkowych.

Przykładowe zadanie 5.

Do wykonania projektu plastycznego tkaniny dwubarwnej o ciepłych kolorach należy zastosować kompozycję barw

- A. biel i czerń.
- B. biel i czerwień.
- C. żółcień i granat.
- D. żółcień i czerwień.

Odpowiedź prawidłowa: **D**.

Umiejętność 4) dobiera surowce oraz techniki wytwarzania włókienniczych wyrobów dekoracyjnych, na przykład:

- dobiera surowce do projektów, np. skórę, włókna naturalne, surowce syntetyczne, metalowe;
- uzasadnia wybór surowców do projektu plastycznego;
- dobiera techniki wytwarzania w zależności od rodzaju wyrobu dekoracyjnego.

Przykładowe zadanie 6.

Do wykonania projektu tkaniny obiciowej, którą ma cechować wysoka wytrzymałość, należy zastosować

- A. len.
- B. konopie.
- C. jedwab wiskozowy.
- D. jedwab poliamidowy.

Odpowiedź prawidłowa: **D**.

1.3. Organizowanie i kontrolowanie procesów wytwarzania włókienniczych wyrobów dekoracyjnych

Umiejętność 1) ocenia stan techniczny maszyn i urządzeń, na przykład:

- wydaje opinię o stanie technicznym maszyn włókienniczych;
- opracowuje plan bieżącego przeglądu stanu technicznego maszyn;
- sprawdza poprawność działania głównych mechanizmów maszyn.

Przykładowe zadanie 7.

W celu oceny stanu technicznego przewijarki wodzikowej należy wykonać

- A. remont planowy.
- B. przegląd okresowy.
- C. remont nieplanowy.
- D. prace konserwacyjne.

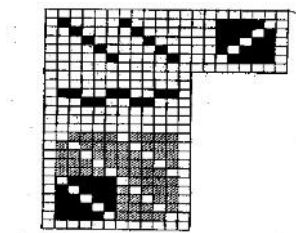
Odpowiedź prawidłowa: **B**.

Umiejętność 5) kontroluje przebieg procesu technologicznego wytwarzania wyrobów dekoracyjnych pod kątem zgodności z projektem i dokumentacją techniczno-technologiczną, na przykład:

- ocenia zgodność procesu technologicznego wytwarzania wyrobów dekoracyjnych z dokumentacją technologiczną;
- ocenia zgodność procesu technologicznego wytwarzania wyrobów dekoracyjnych z projektem plastycznym.

Przykładowe zadanie 8.

Rysunek przedstawia fragment dokumentacji technologicznej. Na którym krośnie przewlekanie do nicielnic jest zgodne z przedstawioną dokumentacją?



- A. Na krośnie z przewlekaniami kolejnymi.
- B. Na krośnie z przewlekaniami skróconymi.
- C. Na krośnie z przewlekaniami przestawnymi.
- D. Na krośnie z przewlekaniami symetrycznymi.

Odpowiedź prawidłowa: **A.**

Umiejętność 6) rozpoznaje nieprawidłowości przebiegu procesu technologicznego, na przykład:

- identyfikuje nieprawidłowości przebiegu procesu wytwarzania włókienniczych wyrobów dekoracyjnych;
- określa rodzaj nieprawidłowości powstałych podczas procesu technologicznego.

Przykładowe zadanie 9.

Na krośnie rękodzielniczym z maszyną żakarda, w czasie tkania opadła struna nicielnicowa.

Co jest przyczyną awarii?

- A. Zerwała się nitka wątku.
- B. Zerwała się nitka osnowy.
- C. Zerwał się sznur załamkowy.
- D. Zerwał się sznur łączący karty wzornicy.

Odpowiedź prawidłowa: **C.**

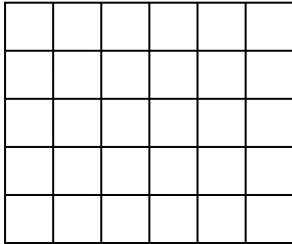
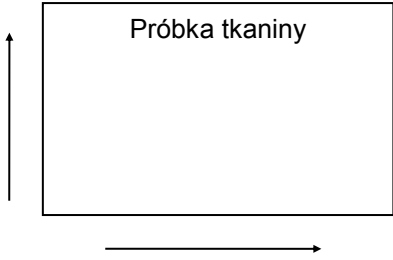
2. Przykład zadania do części praktycznej egzaminu dla wybranych umiejętności z kwalifikacji AU.45 Projektowanie i organizacja procesów wytwarzania włókienniczych wyrobów dekoracyjnych

Korzystając z danych zawartych w Klasyfikacji tkanin oraz Rodzajach przędzy, dokonaj oceny próbki tkaniny i wyznacz parametry jej budowy. Wyniki przeprowadzonej oceny zapisz w Karcie pomiarów tkaniny.

Zadanie wykonuj na stanowisku badań surowców i wyrobów włókienniczych.

Podczas wykonywania zadania przestrzegaj zasad organizacji pracy.

Karta pomiarów tkaniny

Lp.	Parametry tkaniny	Wynik/ Ocena
1.	Rodzaj tkaniny wg klasyfikacji tkanin	
2.	Rodzaj splotu	
3.	Rysunek raportu splotu	
4.	Raport osnowowy i wątkowy	$R_0 =$ $R_w =$
5.	Kierunek osnowy i wątku	
6.	Osnowa – rodzaj surowca	
7.	Wątek – rodzaj surowca	
8.	Gęstość osnowowa i wątkowa	$g_0 =$ $g_w =$
9.	Masa powierzchniowa tkaniny	$M_p =$
10.	Rodzaj przędzy osnowowej i wątkowej wg załącznika nr 3	Osnowa Wątek.....

Klasyfikacja tkanin



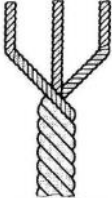

Nr klasy	Nazwa klasy
Klasa 1	Tkaniny bielizniane
Klasa 2	Tkaniny pościelowe
Klasa 3	Tkaniny stołowe
Klasa 4	Tkaniny odzieżowe
Klasa 5	Tkaniny dekoracyjne
Klasa 6	Tkaniny specjalne

Bawełniane	Lniane	Jedwabne
Klasa 1 - bielizniane		
1. koszulowe 2. koszulowe 3. piżamowe 4. ręcznikowe 5. kąpielowe 6. chusteczkowe 7. inne	8. koszulowe 9. ręcznikowe 10. chusteczkowe 11. inne	12. koszulowe 13. piżamowe 14. gorsetowe 15. chusteczkowe 16. inne
Klasa 2 – pościelowe		
1. poszewkowe 2. poszwowe 3. prześcieradłowe 4. wysypowe 5. materacowe 6. kocowe 7. kołdrowe 8. inne	9. poszewkowe 10. poszwowe 11. prześcieradłowe 12. siennikowe 13. materacowe inne	1. kołdrowe 2. kapowe 3. inne
Klasa 3 - stołowe		
1. obrusowe 2. serwetowe 3. inne	4. obrusowe 5. serwetowe 6. ścierkowe 7. inne	8. obrusowe 9. serwetowe 10. serwetkowe 11. inne
Klasa 4 - odzieżowe		
1. płaszczowe 2. ubraniowe 3. sukienkowe 4. podszewkowe	5. sukienkowe 6. płaszczowe 7. ubraniowe 8. krawieckie	9. płaszczowe 10. ubraniowe 11. sukienkowe 12. bluzkowe 13. krawatowe
Klasa 5 - dekoracyjne		
1. meblowe 2. zastonowe 3. inne	4. meblowe 5. zastonowe 6. inne	7. meblowe 8. zastonowe 9. inne

Klasa 6 - specjalne		
1. wodoschronne 2. obuwiowe 3. żaglowe 4. inne	5. wodoschronne 6. obuwiowe 7. pakowe 8. podkładowe 9. żaglowe 10. inne	11. parasolkowe 12. galanteryjne 13. inne

Rodzaje przędzy:

- pojedyncze – stosowane najczęściej na wątek lub osnowę przeznaczoną do klejenia oraz pewną odmianę nici (fastryga), do wstępnego zszywania odzieży w krawiectwie,
- nitkowane, łączone – przeznaczone na osnowy i wątek tkanin, dzianiny, lub po odpowiedniej obróbce na nici krawieckie, sznury, liny,
- ozdobnie nitkowane – przeznaczone na wyroby włókiennicze, odzieżowe, dekoracyjne i pasmanteryjne.

			
Przędza pojedyncza	Przędza dwukrotna	Przędza trzykrotna	Przędza wielokrotna

Czas przeznaczony na wykonanie zadania wynosi 120 minut.

Ocenie podlegać będzie 1 rezultat:

- karta pomiarów tkaniny.

Kryteria oceniania wykonania zadania praktycznego będą uwzględniać:

- wykonanie rysunku splotu tkaniny;
- poprawność obliczeń parametrów budowy tkaniny;
- określenie rodzaju przędzy wątkowej i osnowowej;
- identyfikację surowca na osnowę i wątek.

Umiejętności sprawdzane zadaniem praktycznym:

1. Badanie parametrów surowców i wyrobów włókienniczych
 - 2) dobiera metody badania surowców i wyrobów włókienniczych;
 - 3) dobiera przyrządy i aparaturę do badania surowców i wyrobów włókienniczych;
 - 4) wykonuje pomiary parametrów strukturalnych i użytkowych wyrobów włókienniczych.

Inne zadania praktyczne z zakresu kwalifikacji *AU.45 Projektowanie i organizacja procesów wytwarzania włókienniczych wyrobów dekoracyjnych* mogą dotyczyć:

- określania właściwości konfekcyjnych i użytkowych wyrobów włókienniczych,
- projektowania włókienniczych wyrobów dekoracyjnych,
- opracowania dokumentacji projektowej włókienniczego wyrobu dekoracyjnego,
- określania warunków technicznych wykonania włókienniczych wyrobów dekoracyjnych,
- prowadzenia dokumentacji przebiegu procesu wytwarzania włókienniczych wyrobów dekoracyjnych.

PODSTAWA PROGRAMOWA KSZTAŁCENIA W ZAWODZIE

PODSTAWA PROGRAMOWA KSZTAŁCENIA W ZAWODZIE TECHNIK WŁÓKIENNICZYCH WYROBÓW DEKORACYJNYCH - 311931.

1. CELE KSZTAŁCENIA W ZAWODZIE

Absolwent szkoły kształcącej w zawodzie **technik włókienniczych wyrobów dekoracyjnych** powinien być przygotowany do wykonywania następujących zadań zawodowych:

- 1) wykonywania projektów wyrobów włókienniczych dekoracyjnych;
- 2) sporządzania dokumentacji technicznej włókienniczych wyrobów dekoracyjnych;
- 3) wytwarzania i wykańczania włókienniczych wyrobów dekoracyjnych;
- 4) wykonywania prac związanych z konserwacją i renowacją włókienniczych wyrobów dekoracyjnych.

2. EFEKTY KSZTAŁCENIA

Do wykonywania wyżej wymienionych zadań zawodowych niezbędne jest osiągnięcie zakładanych efektów kształcenia na które składają się:

1) Efekty kształcenia wspólne dla wszystkich zawodów

(BHP). Bezpieczeństwo i higiena pracy

Uczeń:

- 1) rozróżnia pojęcia związane z bezpieczeństwem i higieną pracy, ochroną przeciwpożarową, ochroną środowiska i ergonomią;
- 2) rozróżnia zadania i uprawnienia instytucji oraz służb działających w zakresie ochrony pracy i ochrony środowiska w Polsce;
- 3) określa prawa i obowiązki pracownika oraz pracodawcy w zakresie bezpieczeństwa i higieny pracy;
- 4) przewiduje zagrożenia dla zdrowia i życia człowieka oraz mienia i środowiska związane z wykonywaniem zadań zawodowych;
- 5) określa zagrożenia związane z występowaniem szkodliwych czynników w środowisku pracy;
- 6) określa skutki oddziaływania czynników szkodliwych na organizm człowieka;
- 7) organizuje stanowisko pracy zgodnie z obowiązującymi wymaganiami ergonomii, przepisami bezpieczeństwa i higieny pracy, ochrony przeciwpożarowej i ochrony środowiska;
- 8) stosuje środki ochrony indywidualnej i zbiorowej podczas wykonywania zadań zawodowych;
- 9) przestrzega zasad bezpieczeństwa i higieny pracy oraz stosuje przepisy prawa dotyczące ochrony przeciwpożarowej i ochrony środowiska;
- 10) udziela pierwszej pomocy poszkodowanym w wypadkach przy pracy oraz w stanach zagrożenia zdrowia i życia.

(PDG). Podejmowanie i prowadzenie działalności gospodarczej

Uczeń:

- 1) stosuje pojęcia z obszaru funkcjonowania gospodarki rynkowej;
- 2) stosuje przepisy prawa pracy, przepisy prawa dotyczące ochrony danych osobowych oraz

- przepisy prawa podatkowego i prawa autorskiego;
- 3) stosuje przepisy prawa dotyczące prowadzenia działalności gospodarczej;
 - 4) rozróżnia przedsiębiorstwa i instytucje występujące w branży i powiązania między nimi;
 - 5) analizuje działania prowadzone przez przedsiębiorstwa funkcjonujące w branży;
 - 6) inicjuje wspólne przedsięwzięcia z różnymi przedsiębiorstwami z branży;
 - 7) przygotowuje dokumentację niezbędną do uruchomienia i prowadzenia działalności gospodarczej;
 - 8) prowadzi korespondencję związaną z prowadzeniem działalności gospodarczej;
 - 9) obsługuje urządzenia biurowe oraz stosuje programy komputerowe wspomagające prowadzenie działalności gospodarczej;
 - 10) planuje i podejmuje działania marketingowe prowadzonej działalności gospodarczej;
 - 11) planuje działania związane z wprowadzaniem innowacyjnych rozwiązań;
 - 12) stosuje zasady normalizacji;
 - 13) optymalizuje koszty i przychody prowadzonej działalności gospodarczej.

(JOZ). Język obcy ukierunkowany zawodowo

Uczeń:

- 1) posługuje się zasobem środków językowych (leksykalnych, gramatycznych, ortograficznych oraz fonetycznych), umożliwiających realizację zadań zawodowych;
- 2) interpretuje wypowiedzi dotyczące wykonywania typowych czynności zawodowych artykułowane powoli i wyraźnie, w standardowej odmianie języka;
- 3) analizuje i interpretuje krótkie teksty pisemne dotyczące wykonywania typowych czynności zawodowych;
- 4) formułuje krótkie i zrozumiałe wypowiedzi oraz teksty pisemne umożliwiające komunikowanie się w środowisku pracy;
- 5) korzysta z obcojęzycznych źródeł informacji.

(KPS). Kompetencje personalne i społeczne

Uczeń:

- 1) przestrzega zasad kultury i etyki;
- 2) jest kreatywny i konsekwentny w realizacji zadań;
- 3) potrafi planować działania i zarządzać czasem;
- 4) przewiduje skutki podejmowanych działań;
- 5) ponosi odpowiedzialność za podejmowane działania;
- 6) jest otwarty na zmiany;
- 7) stosuje techniki radzenia sobie ze stresem;
- 8) aktualizuje wiedzę i doskonali umiejętności zawodowe;
- 9) przestrzega tajemnicy zawodowej;
- 10) negocjuje warunki porozumień;
- 11) jest komunikatywny;
- 12) stosuje metody i techniki rozwiązywania problemów;
- 13) współpracuje w zespole.

(OMZ). Organizacja pracy małych zespołów

Uczeń:

- 1) planuje i organizuje pracę zespołu w celu wykonania przydzielonych zadań;
- 2) dobiera osoby do wykonania przydzielonych zadań;
- 3) kieruje wykonaniem przydzielonych zadań;
- 4) monitoruje i ocenia jakość wykonania przydzielonych zadań;
- 5) wprowadza rozwiązania techniczne i organizacyjne wpływające na poprawę warunków i jakość pracy;
- 6) stosuje metody motywacji do pracy;
- 7) komunikuje się ze współpracownikami.

2) Efekty kształcenia wspólne dla zawodów w ramach obszaru administracyjno-usługowego, stanowiące podbudowę do kształcenia w zawodzie lub grupie zawodów PKZ(AU.c) i PKZ(AU.s)

PKZ(AU.c) Umiejętności stanowiące podbudowę do kształcenia w zawodach: operator maszyn w przemyśle włókienniczym, rękodzielnik wyrobów włókienniczych, technik włókienniczych wyrobów dekoracyjnych, technik włókiennik

Uczeń:

- 1) wykonuje kompozycje kolorystyczne oraz kompozycje płaskie i przestrzenne z zastosowaniem technik rysunkowych;
- 2) rozróżnia surowce, półprodukty i wyroby włókiennicze;
- 3) charakteryzuje sposoby otrzymywania surowców, półproduktów i wyrobów włókienniczych;
- 4) rozróżnia parametry budowy wyrobów włókienniczych;
- 5) charakteryzuje procesy wytwarzania wyrobów włókienniczych;
- 6) klasyfikuje odpady powstałe podczas wytwarzania wyrobów włókienniczych;
- 7) sporządza szkice i rysunki techniczne części maszyn i urządzeń;
- 8) odczytuje oznaczenia i symbole stosowane w rysunkach technicznych;
- 9) rozpoznaje maszyny i urządzenia włókiennicze;
- 10) rozpoznaje części maszyn i urządzeń włókienniczych;
- 11) stosuje programy komputerowe wspomagające wykonywanie zadań.

PKZ(AU.s) Umiejętności stanowiące podbudowę do kształcenia w zawodach: technik włókiennik, technik włókienniczych wyrobów dekoracyjnych

Uczeń:

- 1) projektuje wyroby włókiennicze z zastosowaniem technik komputerowych;
- 2) przestrzega zasad prezentacji i ekspozycji prac plastycznych oraz projektów;
- 3) przestrzega zasad montażu i demontażu zespołów maszyn i urządzeń mechanicznych;
- 4) rozpoznaje rodzaje maszyn i urządzeń elektrycznych;
- 5) określa funkcje zespołów, podzespołów i mechanizmów maszyn i urządzeń;
- 6) stosuje programy komputerowe wspomagające wykonywanie zadań.

3) Efekty kształcenia właściwe dla kwalifikacji wyodrębnionych w technik włókienniczych wyrobów dekoracyjnych:

AU.18 Wytwarzanie, konserwacja i renowacja rękodzielniczych wykańczanie wyrobów włókienniczych.

1. Wykonywanie rękodzielniczych wyrobów tkanych i haftowanych

Uczeń:

- 1) rozpoznaje rodzaje nitki stosowanych w rękodzielniczych wyrobach włókienniczych;
- 2) rozpoznaje rodzaje wyrobów tkanych i haftowanych;
- 3) określa wpływ składu surowcowego na jakość wyrobów tkanych i haftowanych oraz warunki ich przechowywania;
- 4) określa właściwości użytkowe tkanin i haftów;
- 5) określa parametry budowy tkanin i haftów;
- 6) rozróżnia rodzaje haftów i splotów tkackich;
- 7) wykonuje rysunki splotów tkackich zasadniczych oraz splotów pochodnych od zasadniczych;
- 8) sporządza projekty plastyczne tkanych i haftowanych wyrobów rękodzielniczych;
- 9) dobiera surowce do wykonywania tkanych i haftowanych wyrobów rękodzielniczych;
- 10) dobiera techniki wykonywania tkanych i haftowanych wyrobów rękodzielniczych;
- 11) przygotowuje krosna oraz artykuły pomocnicze do wykonywania tkanin;
- 12) dobiera narzędzia i artykuły pomocnicze do haftowania;
- 13) wykonuje i wykańcza tkane oraz haftowane wyroby rękodzielnicze;
- 14) ocenia jakość tkanych i haftowanych wyrobów rękodzielniczych;
- 15) wykonuje prace związane z konserwacją narzędzi i urządzeń stosowanych do ręcznego wytwarzania wyrobów tkanych i haftowanych;
- 16) sporządza kalkulacje kosztów wytwarzania tkanych i haftowanych wyrobów rękodzielniczych.

2. Wykonywanie rękodzielniczych wyrobów dzianych i koronkarskich

Uczeń:

- 1) rozpoznaje rodzaje dzianych i koronkarskich wyrobów rękodzielniczych oraz określa ich przeznaczenie użytkowe;
- 2) rozróżnia rodzaje wyrobów koronkarskich;
- 3) oblicza parametry budowy dzianin i wyrobów koronkarskich;
- 4) rozróżnia sploty dzianin i wyrobów koronkarskich;
- 5) wykonuje rysunki schematyczne podstawowych i pochodnych splotów dziewiarskich;
- 6) sporządza projekty plastyczne dzianych i koronkarskich wyrobów rękodzielniczych;
- 7) dobiera techniki wykonywania dzianych i koronkarskich wyrobów rękodzielniczych;
- 8) dobiera maszyny, narzędzia oraz przybory do wykonywania wyrobów dzianych i koronkarskich;
- 9) przygotowuje wyroby liniowe do wytwarzania dzianych i koronkarskich wyrobów rękodzielniczych;
- 10) przygotowuje maszyny i artykuły pomocnicze do wytwarzania dzianych i koronkarskich wyrobów rękodzielniczych;
- 11) wykonuje oraz wykańcza dziane i koronkarskie wyroby rękodzielnicze;
- 12) ocenia jakość dzianych i koronkarskich wyrobów rękodzielniczych;
- 13) sporządza kalkulacje kosztów wytwarzania dzianych i koronkarskich wyrobów rękodzielniczych.

3. Wykonywanie konserwacji i renowacji włókienniczych wyrobów dekoracyjnych

Uczeń:

- 1) rozpoznaje rodzaje uszkodzeń włókienniczych wyrobów dekoracyjnych i określa zakres ich naprawy;
- 2) dobiera metody renowacji i konserwacji włókienniczych wyrobów dekoracyjnych;
- 3) planuje czynności związane z naprawą, renowacją i konserwacją włókienniczych wyrobów dekoracyjnych;
- 4) dobiera narzędzia, urządzenia oraz maszyny do naprawy, renowacji i konserwacji włókienniczych wyrobów dekoracyjnych;
- 5) dobiera materiały i środki do konserwacji oraz renowacji włókienniczych wyrobów dekoracyjnych;
- 6) oblicza zapotrzebowanie na materiały podstawowe i pomocnicze do konserwacji oraz renowacji włókienniczych wyrobów dekoracyjnych;
- 7) sporządza kalkulacje kosztów oraz ustala ceny usług związanych z konserwacją i renowacją włókienniczych wyrobów dekoracyjnych;
- 8) wykonuje renowację i konserwację włókienniczych wyrobów dekoracyjnych;
- 9) ocenia jakość wykonanych usług;
- 10) określa warunki klimatyczne w pomieszczeniach, w których wykonuje się renowacje i konserwacje włókienniczych wyrobów dekoracyjnych.

AU.45 Projektowanie i organizacja procesów wytwarzania włókienniczych wyrobów dekoracyjnych.

1. Badanie parametrów surowców i wyrobów włókienniczych

Uczeń:

- 1) rozróżnia techniki wytwarzania wyrobów włókienniczych;
- 2) dobiera metody badania surowców i wyrobów włókienniczych;
- 3) dobiera przyrządy i aparaturę do badania surowców i wyrobów włókienniczych;
- 4) wykonuje pomiary parametrów strukturalnych i użytkowych wyrobów włókienniczych;
- 5) opracowuje i interpretuje wyniki badań laboratoryjnych;
- 6) określa właściwości konfekcyjne i użytkowe wyrobów włókienniczych;
- 7) określa właściwości higieniczne, estetyczne i wytrzymałościowe wyrobów włókienniczych;
- 8) dobiera sposoby konserwacji wyrobów włókienniczych.

2. Projektowanie włókienniczych wyrobów dekoracyjnych oraz planowanie procesów ich wytwarzania

Uczeń:

- 1) rozpoznaje surowce oraz techniki wykonania włókienniczych wyrobów dekoracyjnych;
- 2) projektuje włókiennicze wyroby dekoracyjne, uwzględniając ich właściwości użytkowe;
- 3) opracowuje koncepcję wykorzystania włókienniczych wyrobów dekoracyjnych do określonego wnętrza lub obiektu;
- 4) dobiera surowce oraz techniki wytwarzania włókienniczych wyrobów dekoracyjnych;
- 5) wykonuje rysunki splotów stosowanych we włókienniczych wyrobach dekoracyjnych;
- 6) opracowuje dokumentację projektową włókienniczych wyrobów dekoracyjnych;
- 7) dobiera metody wytwarzania włókienniczych wyrobów dekoracyjnych;
- 8) określa warunki klimatyczne w pomieszczeniu, w którym wytwarza się włókiennicze wyroby dekoracyjne;
- 9) planuje czynności związane z wytwarzaniem włókienniczych wyrobów dekoracyjnych.

3. Organizowanie i kontrolowanie procesów wytwarzania włókienniczych wyrobów dekoracyjnych

Uczeń:

- 1) ocenia stan techniczny maszyn i urządzeń;
- 2) przygotowuje maszyny i urządzenia do wytwarzania włókienniczych wyrobów dekoracyjnych zgodnie z założeniami technicznymi i technologicznymi;
- 3) kontroluje pracę maszyn i urządzeń stosowanych w procesie wytwarzania włókienniczych wyrobów dekoracyjnych;
- 4) kontroluje przestrzeganie procedur jakości w procesie technologicznym;
- 5) kontroluje przebieg procesu technologicznego wytwarzania włókienniczych wyrobów dekoracyjnych pod kątem zgodności z projektem i dokumentacją techniczno-technologiczną;
- 6) rozpoznaje nieprawidłowości przebiegu procesu technologicznego;
- 7) dobiera sposoby korygowania nieprawidłowości procesu technologicznego;
- 8) prowadzi dokumentację przebiegu procesu wytwarzania włókienniczych wyrobów dekoracyjnych.

3. WARUNKI REALIZACJI KSZTAŁCENIA W ZAWODZIE

Szkoła podejmująca kształcenie w zawodzie technik włókienniczych wyrobów dekoracyjnych powinna posiadać następujące pomieszczenia dydaktyczne:

- 1) pracownię włókienniczą, w której powinny być zorganizowane stanowiska badań surowców i wyrobów włókienniczych (jedno stanowisko dla dwóch uczniów), wyposażone w: wagę laboratoryjną, mikroskop do identyfikacji włókien, sprzęt laboratoryjny, odczynniki chemiczne do identyfikacji włókien, lupę tkacką, kalkulator; ponadto pracownia powinna być wyposażona w przyrządy: zrywarkę do przędzy i wyrobów, grubościomierz, urządzenie do badania równowagi skrętu przędzy, skrętomierz, termosuszarkę, psychrometr, motowidło, przyrządy do aklimatyzacji próbek, eksykator, termometr do pomiaru temperatury powietrza, higrometr, sprawdzian pasmowy, katalogi surowców włókienniczych, półproduktów i wyrobów włókienniczych, instrukcje obsługi aparatury i urządzeń, instrukcje wykonywania badań;
- 2) pracownię technologii włókienniczych wyrobów dekoracyjnych, wyposażoną w: modele maszyn i urządzeń stosowanych do wytwarzania włókienniczych wyrobów dekoracyjnych, schematy kinematyczne i technologiczne maszyn, części i elementy robocze maszyn, katalogi surowców i wyrobów włókienniczych oraz środków pomocniczych, instrukcje obsługi maszyn i urządzeń, katalogi maszyn i urządzeń stosowanych do wytwarzania włókienniczych wyrobów dekoracyjnych, normy dotyczące włókiennictwa, dokumentacje techniczno-technologiczne;
- 3) pracownię projektowania, w której powinny być zorganizowane następujące stanowiska:
 - a) stanowiska projektowania wyrobów dekoracyjnych (jedno stanowisko dla jednego ucznia), wyposażone w materiały i przybory rysunkowe,
 - b) stanowisko komputerowe z dostępem do Internetu dla nauczyciela,
 - c) stanowiska komputerowe dla uczniów (jedno stanowisko dla jednego ucznia), drukarki, skanery i plotery (po jednym urządzeniu na cztery stanowiska komputerowe), pakiet programów biurowych, programy komputerowego wspomaganie projektowania, projektor multimedialny, drukarkę kolorową umożliwiającą drukowanie w formacie A3;

ponadto pracownia powinna być wyposażona w: sztalugi, ruchome podium dla modeli, komplet obiektów modelowych do sporządzania rysunków z natury, plansze pisma technicznego, koło barw, rysunki techniczne płaskich wyrobów włókienniczych, rysunki schematyczne sylwetek: kobiecej, męskiej i dziecięcej oraz sylwetek w ruchu, albumy współczesnych i dawnych włókienniczych

wyrobów dekoracyjnych – tkanin artystycznych, dzianin, koronek i haftów, albumy dzieł sztuki;

- 4) warsztaty szkolne, w których powinny być zorganizowane następujące stanowiska:
 - a) stanowiska przygotowania surowców włókienniczych (jedno stanowisko dla dwóch uczniów), wyposażone w: wannę do przygotowania surowców do farbowania, kotły do kąpieli barwiącej, mieszała, wirówkę, pojemniki na barwniki, wagę laboratoryjną, wagę szalkową, zestaw naczyń laboratoryjnych, środki do bielenia i prania włókien,
 - b) stanowiska wytwarzania tkanych wyrobów dekoracyjnych (jedno stanowisko dla dwóch uczniów), wyposażone w: kołowrotek, snowarkę ręczną, cewiarke ręczną, motowidła, nawijarki, krosna rękodzielnicze: poziome i pionowe, urządzenia i materiały: ubijak, tarczówki tkackie, czótenka tkackie, rozpinki tkackie, przędze wełniane i bawełniane z obróbki ręcznej i mechanicznej, nici osnowowe lniane, sznurki, modele: wzorniki splotów zasadniczych i pochodnych, wzornicę dla krosna ręcznego z mechanizmem wzornicowym,
 - c) stanowiska wytwarzania dzianych wyrobów dekoracyjnych (jedno stanowisko dla dwóch uczniów), wyposażone w: przewijarkę krzyżowo-stożkową, motowidła, nawijarki, szydełka o różnej numeracji i druty o różnej numeracji, szydełkarkę płaską, maszyny szwalnicze: stębnówkę płaską, stębnówkę łańcuszkową, owerlok, urządzenia i materiały: igły do szycia ręcznego o różnej numeracji, nici do szycia ręcznego i maszynowego, lupę tkacką, taśmę centymetrową, wagę szalkową, przędzę dziewiarską, dodatki krawieckie, plansze splotów dziewiarskich podstawowych i pochodnych,
 - d) stanowiska wytwarzania haftów i koronek (jedno stanowisko dla dwóch uczniów), wyposażone w: stolik koronkarski, wałek koronkarski, klocki koronkarskie, czótenka do koronek, krosno hafciarskie, igły do haftowania, tamborki, przekłuwacz, szydełko, ramki oraz kształtki do wytwarzania koronek, tekturę na wałek koronkarski, kalkę koronkarską, tkaniny pod haft, nici do wyrobu koronek,
 - e) stanowiska wykańczania wyrobów dekoracyjnych (jedno stanowisko dla sześciu uczniów), wyposażone w: stół lub deskę do prasowania, żelazko elektryczno-parowe, prasownik, zaparzaczkę, materiały i przybory krawieckie, materiały do wykonywania zdobień, zestawy wyrobów tkackich, dziewiarskich, haftów i koronek, stojaki do dzianin, pojemniki na wodę oraz składowane wyroby, dokumentacje techniczno-technologiczne, katalogi ściegów ręcznych, koronkowych i maszynowych, katalogi dodatków wykończeniowych i zdobniczych;

ponadto warsztaty szkolne powinny być wyposażone w: wózki transportowe, stojaki, pojemniki na wyroby włókiennicze, instrukcje obsługi maszyn oraz narzędzia do ich regulacji.

Kształcenie praktyczne może odbywać się w: pracowniach i warsztatach szkolnych, placówkach kształcenia praktycznego oraz podmiotach stanowiących potencjalne miejsce zatrudnienia absolwentów szkół kształcących w zawodzie.

Szkoła organizuje praktyki zawodowe w podmiocie zapewniającym rzeczywiste warunki pracy właściwe dla nauczanego zawodu w wymiarze 4 tygodni (160 godzin).

4. MINIMALNA LICZBA GODZIN KSZTAŁCENIA ZAWODOWEGO¹⁾

Efekty kształcenia wspólne dla wszystkich zawodów oraz efekty kształcenia wspólne dla zawodów w ramach obszaru administracyjno-usługowego, stanowiące podbudowę do kształcenia w zawodzie lub grupie zawodów	300 godz.
<i>AU.18 Wytwarzanie, konserwacja i renowacja rękodzielniczych wyrobów włókienniczych</i>	800 godz.
<i>AU.45 Projektowanie i organizacja procesów wytwarzania włókienniczych wyrobów dekoracyjnych</i>	250 godz.

¹⁾ W szkole liczbę godzin kształcenia zawodowego należy dostosować do wymiaru godzin określonego w przepisach w sprawie ramowych planów nauczania dla publicznych szkół, przewidzianego dla kształcenia zawodowego w danym typie szkoły, zachowując minimalną liczbę godzin wskazanych w tabeli odpowiednio dla efektów kształcenia: wspólnych dla wszystkich zawodów i wspólnych dla zawodów w ramach obszaru kształcenia, stanowiących podbudowę do kształcenia w zawodzie lub grupie zawodów oraz właściwych dla kwalifikacji wyodrębnionej w zawodzie.