

WYPEŁNIA ZDAJĄCY

KOD

--	--	--

PESEL

--	--	--	--	--	--	--	--	--	--	--	--

Miejsce na naklejkę.

Sprawdź, czy kod na naklejce to
M-100.

Jeżeli tak – przyklej naklejkę.
Jeżeli nie – zgłoś to nauczycielowi.

Egzamin maturalny

Formuła 2023

GEOGRAFIA

Poziom rozszerzony

Symbol arkusza

MGEP-R0-**100**-2306

DATA: **14 czerwca 2023 r.**

GODZINA ROZPOCZĘCIA: **9:00**

CZAS TRWANIA: **180 minut**

LICZBA PUNKTÓW DO UZYSKANIA: **60**

Przed rozpoczęciem pracy z arkuszem egzaminacyjnym

1. Sprawdź, czy nauczyciel przekazał Ci **właściwy arkusz egzaminacyjny**, tj. arkusz we **właściwej formule**, z **właściwego przedmiotu** na **właściwym poziomie**.
2. Jeżeli przekazano Ci **niewłaściwy** arkusz – natychmiast zgłoś to nauczycielowi. Nie rozrywaj banderol.
3. Jeżeli przekazano Ci **właściwy** arkusz – rozerwij banderole po otrzymaniu takiego polecenia od nauczyciela. Zapoznaj się z instrukcją na stronie 2.





Instrukcja dla zdającego

1. Sprawdź, czy arkusz egzaminacyjny zawiera 34 strony (zadania 1–29) oraz mapę szczegółową. Ewentualny brak zgłoś przewodniczącemu zespołu nadzorującego egzamin.
2. Mapę szczegółową możesz oderwać, ale po zakończeniu pracy włóż ją do arkusza egzaminacyjnego.
3. Na pierwszej stronie oraz na karcie odpowiedzi wpisz swój numer PESEL i przyklej naklejkę z kodem.
4. Odpowiedzi zapisz w miejscu na to przeznaczonym przy każdym zadaniu.
5. Pisz czytelnie. Używaj długopisu/pióra tylko z czarnym tuszem/atramentem.
6. Nie używaj korektora, a błędne zapisy wyraźnie przekreśl.
7. Pamiętaj, że zapisy w brudnopisie nie będą oceniane.
8. Możesz korzystać z linijki, lupy i kalkulatora prostego.



**Zadania egzaminacyjne są wydrukowane
na następnych stronach.**

Zadania od 1. do 5. wykonaj z wykorzystaniem mapy szczegółowej wybrzeża Morza Bałtyckiego w okolicach Władysławowa.

Zadanie 1.

Na fotografii przedstawiono fragment obszaru położonego w polu IJ4 mapy szczegółowej. Literami Q i R oznaczono akweny przylegające do Mierzei Helskiej.



Na podstawie: www.mapio.net

Zadanie 1.1. (0–1)

Dokończ zdanie. Zaznacz odpowiedź A albo B oraz odpowiedź 1., 2. albo 3.

Podczas wykonywania fotografii obiektów aparatu fotograficznego został skierowany na

A.	północny wschód,	co pokrywa się z kierunkiem azymutu o wartości	1.	315°.
			2.	135°.
B.	południowy wschód,		3.	90°.

Zadanie 1.2. (0–1)

Wyjaśnij, dlaczego linia brzegowa Mierzei Helskiej od strony akwenu oznaczonego na fotografii literą R jest bardziej urozmaicona w porównaniu z linią brzegową tej mierzei od strony akwenu oznaczonego literą Q.

.....

.....

.....

.....

.....

Zadanie 2. (0–2)

Na zdjęciu satelitarnym przedstawiono rozmieszczenie bazy turystycznej charakterystyczne dla Mierzei Helskiej. Strzałką oznaczono kierunek północny.



Na podstawie: google.earth.com

Na podstawie mapy szczegółowej i powyższego zdjęcia sformułuj wniosek dotyczący rozmieszczenia bazy turystycznej na Mierzei Helskiej. Uzasadnij, z czego może wynikać rozmieszczenie bazy turystycznej, przedstawione na zdjęciu satelitarnym.

Wniosek:

.....
.....

Uzasadnienie:

.....
.....
.....

Zadanie 3. (0–1)

W zachodniej części obszaru przedstawionego na mapie szczegółowej znajduje się obniżenie terenu, którego fragment wykorzystuje rzeka Czarna Woda (Wda).

Podaj dwie cechy przyrodnicze – możliwe do odczytania z załączonej mapy szczegółowej – które upodabniają to obniżenie do obszaru pradolinowego.

1.

.....

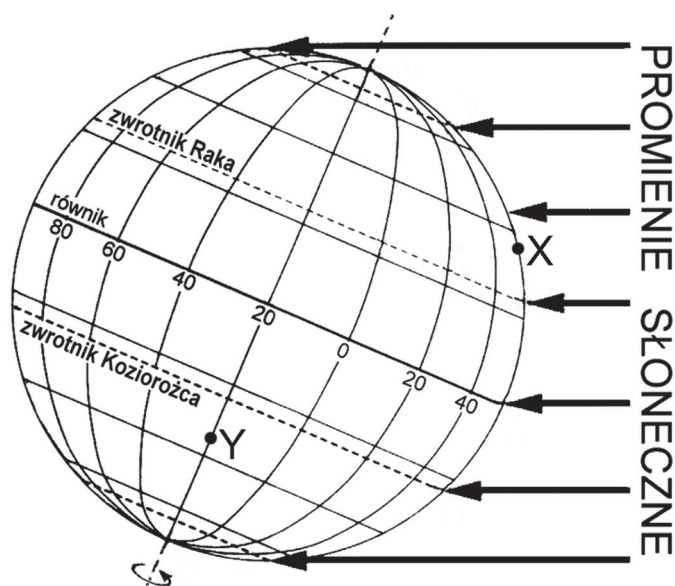
2.

.....



Zadanie 6.

Na rysunku przedstawiono oświetlenie Ziemi w dniu rozpoczęcia jednej z astronomicznych pór roku. Literami X i Y oznaczono wybrane miejsca.

**Zadanie 6.1. (0–1)**

Dokończ zdanie. Zaznacz odpowiedź A albo B oraz jej uzasadnienie spośród 1–4.

W sytuacji przedstawionej na rysunku, na półkuli północnej rozpoczyna się

A.	astronomiczna wiosna,	ponieważ w tym dniu Słońce góruje w zenicie nad równoleżnikiem	1.	0°.
			2.	23°26'S.
B.	astronomiczne lato,		3.	23°26'N.
			4.	66°34'N.

Zadanie 6.2. (0–1)

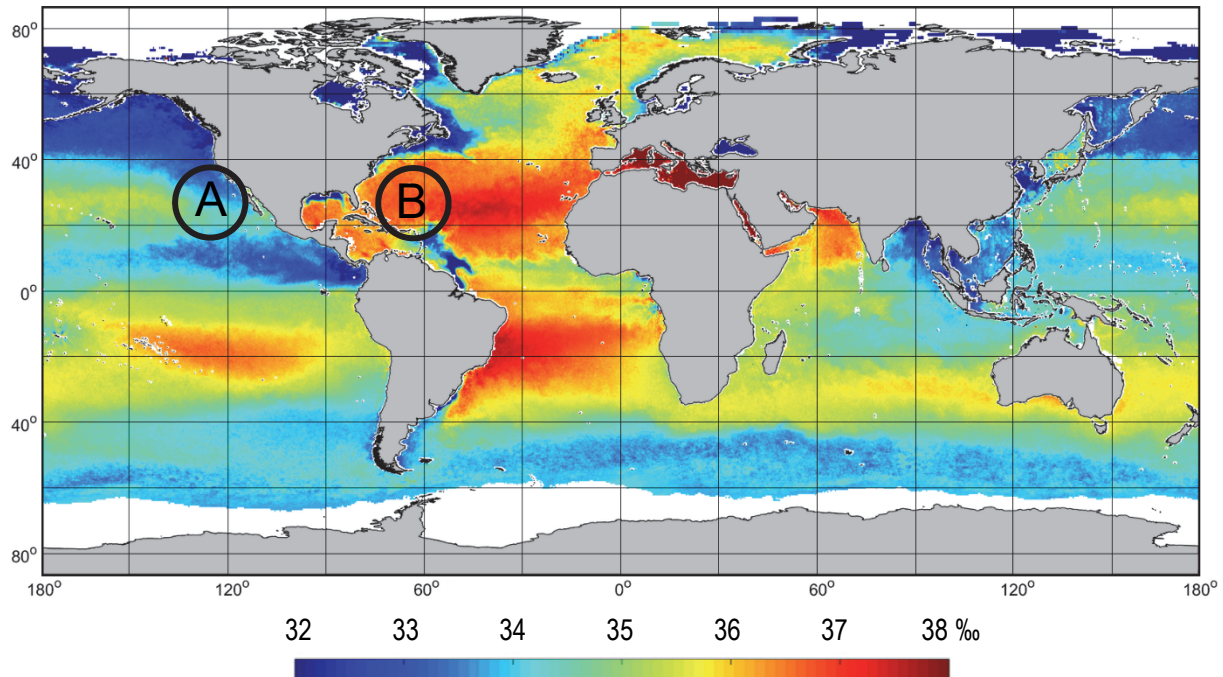
Uzupełnij zdania odnoszące się do sytuacji przedstawionej na rysunku. Wpisz właściwe określenia wybrane spośród podanych w nawiasach.

Dzień w miejscu oznaczonym literą X trwa (*dłużej / krócej*) niż w miejscu oznaczonym literą Y.

Obserwator stojący w miejscu oznaczonym literą Y zobaczy Słońce w momencie górowania po (*południowej / północnej*) stronie nieba.

Zadanie 7.

Na mapie przedstawiono zróżnicowanie zasolenia powierzchniowych wód morskich w ‰. Literami A i B oznaczono wybrane obszary.

**Zadanie 7.1. (0–1)**

Obszary A i B są położone w tych samych szerokościach geograficznych.

Wyjaśnij, z czego wynika różnica w zasoleniu morskich wód powierzchniowych między obszarami A i B.

.....

.....

.....

.....

Zadanie 7.2. (0–1)

Zasolenie powierzchniowych wód morskich w strefie równikowej różni się od zasolenia tych wód w strefie zwrotnikowej.

Wyjaśnij, w jaki sposób stałe nize przyczyniają się do wielkości zasolenia powierzchniowych wód morskich w strefie równikowej.

.....

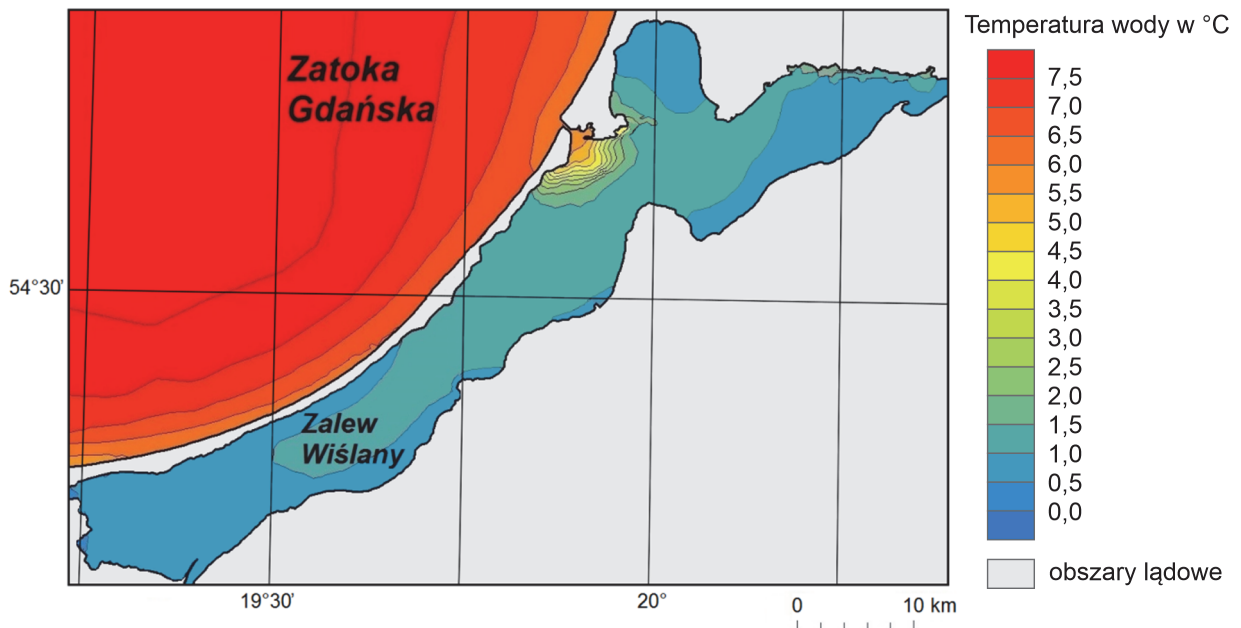
.....

.....

.....

Zadanie 8.

Na mapie przedstawiono rozkład temperatury wód powierzchniowych fragmentu Zatoki Gdańskiej i Zalewu Wiślanego 5 stycznia 2017 roku.



Na podstawie: www.baaltyk.pogodynka.pl

Zadanie 8.1. (0–1)

Podaj przyczynę różnicy wartości temperatury Zatoki Gdańskiej i Zalewu Wiślanego.

.....

.....

Zadanie 8.2. (0–1)

Rozstrzygnij, czy powyższa sytuacja świadczy o przelewaniu się wody między akwenami przedstawionymi na mapie. Uzasadnij odpowiedź.

.....

.....

.....

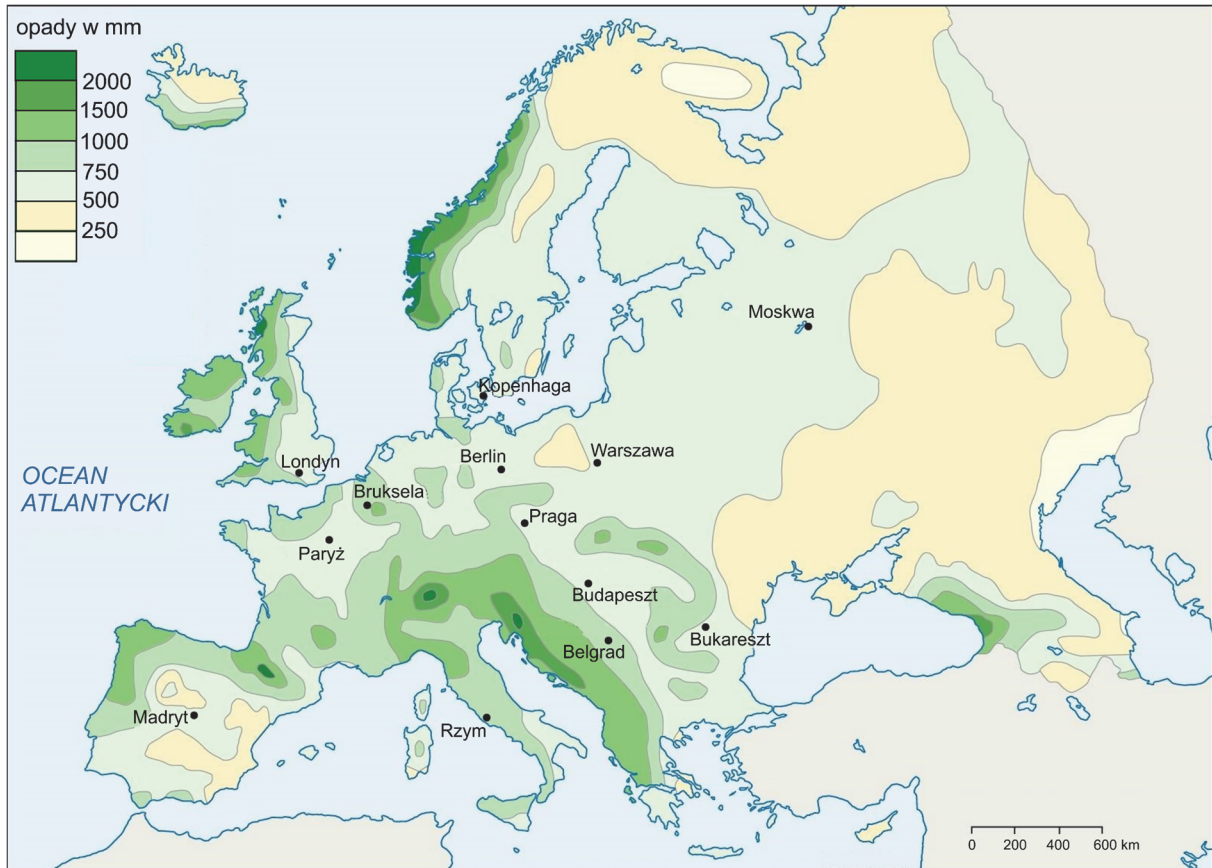
.....

.....



Zadanie 9. (0–2)

Na mapie przedstawiono rozkład rocznych sum opadów atmosferycznych w Europie.



Na podstawie: www.media1.britannica.com

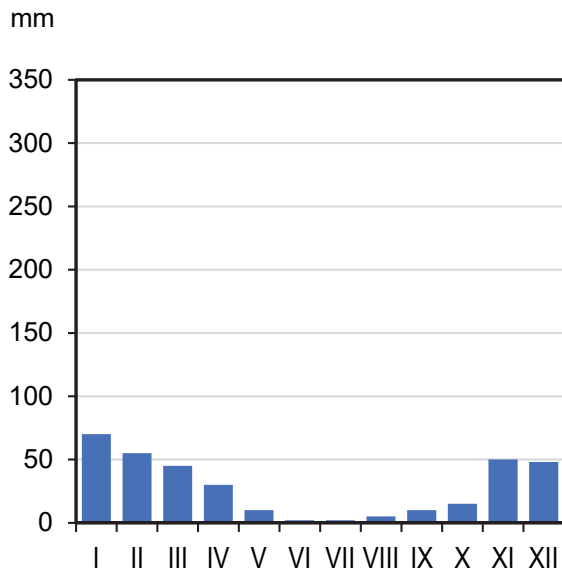
Sformułuj dwie prawidłowości odnoszące się do rozkładu rocznych sum opadów atmosferycznych w Europie.

1.
.....
.....
2.
.....
.....

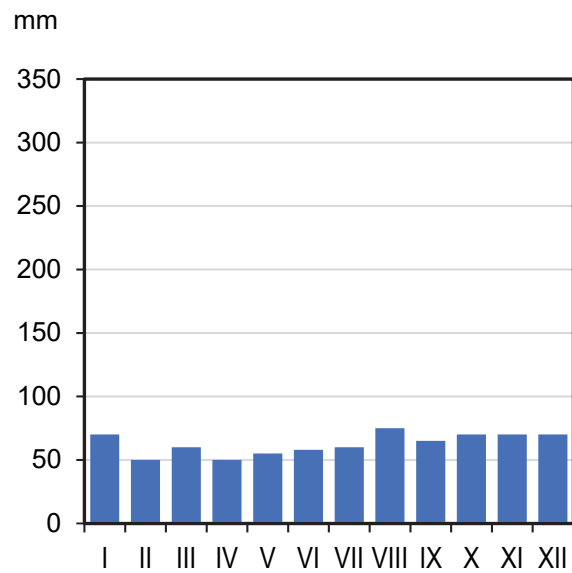
Zadanie 10.

Na wykresach przedstawiono rozkład miesięcznych sum opadów atmosferycznych w ciągu roku w czterech wybranych stacjach meteorologicznych, leżących na półkuli północnej, na obszarach charakteryzujących się występowaniem różnych typów klimatów strefowych.

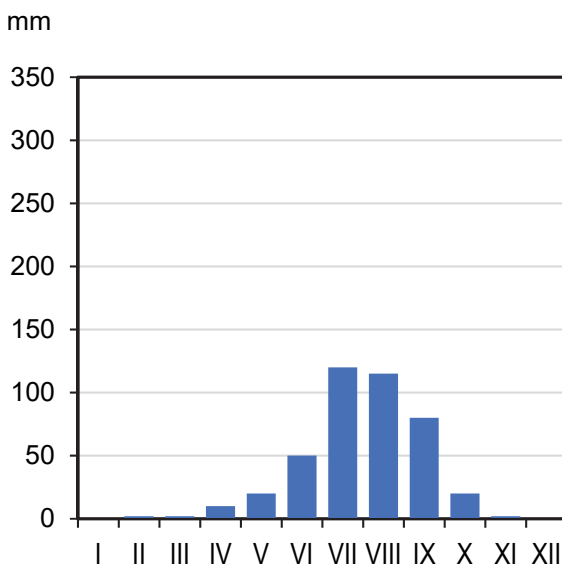
1



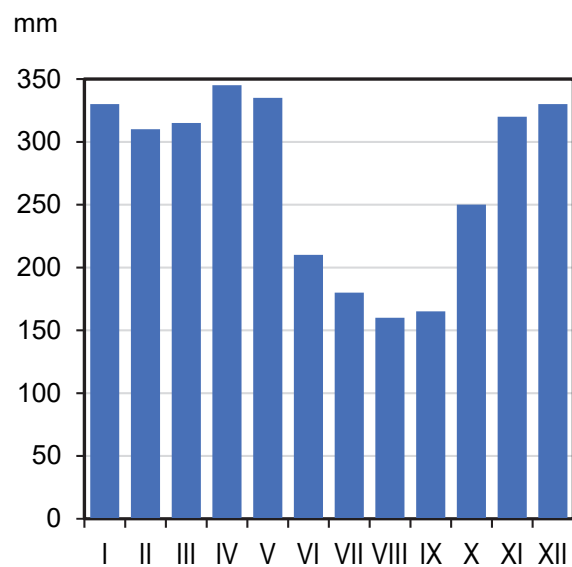
2



3



4

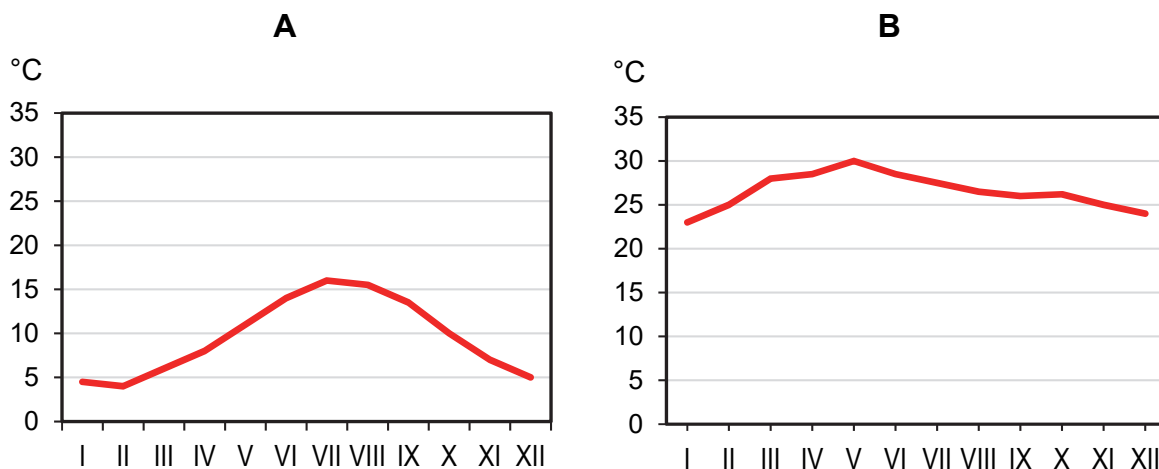


Na podstawie: www.klimadiagramme.de



Zadanie 10.1. (0–2)

Na wykresach przedstawiono rozkład średnich miesięcznych temperatur powietrza w ciągu roku w dwóch wybranych stacjach meteorologicznych, leżących na półkuli północnej, na obszarach charakteryzujących się występowaniem różnych typów klimatów strefowych.



Na podstawie: www.klimadiagramme.de

Uzupełnij tabelę. Wpisz obok podanych nazw klimatów literę oraz numer, którymi oznaczono wykresy przedstawiające charakterystyczne dla nich rozkłady średniej miesięcznej temperatury powietrza oraz miesięcznych sum opadów atmosferycznych w ciągu roku na półkuli północnej.

Typ klimatu	Rozkład w ciągu roku	
	średniej miesięcznej temperatury powietrza (<i>wpisz literę</i>)	miesięcznych sum opadów atmosferycznych (<i>wpisz numer</i>)
podrównikowy suchy		
umiarkowany morski		

Zadanie 10.2. (0–1)

Roczna suma opadów atmosferycznych na stacji oznaczonej numerem 3 jest większa niż na stacji oznaczonej numerem 1.

Podaj podobieństwo oraz różnicę w rozkładzie opadów atmosferycznych w ciągu roku między stacjami meteorologicznymi oznaczonymi numerami 1 i 3.

Podobieństwo:

.....

.....

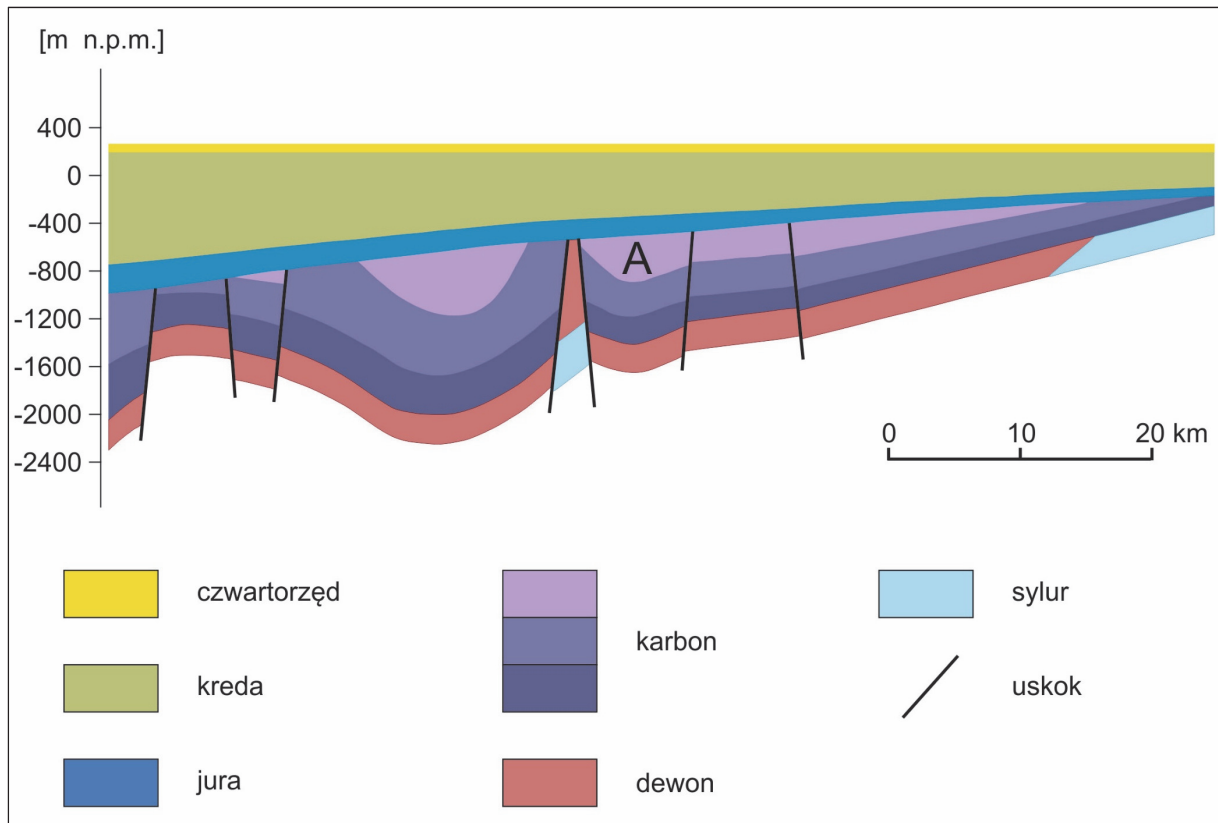
Różnica:

.....

.....

Zadanie 11.

Na rysunku przedstawiono przekrój geologiczny przez podłoże wybranego obszaru położonego w Polsce. Literą A oznaczono warstwę, w której znajdują się złoża obecnie wydobywanego nieodnawialnego surowca mineralnego.

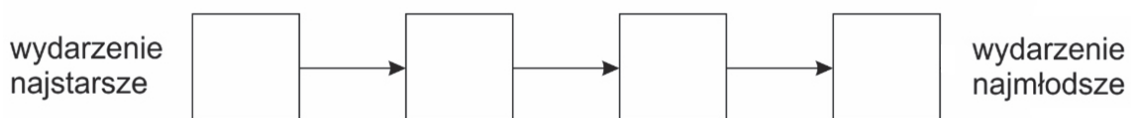


Na podstawie: *Atlas geologiczny Polski*, Warszawa 2017.

Zadanie 11.1. (0–1)

Uzupełnij schemat, tak aby przedstawiał w kolejności od najstarszego do najmłodszego wydarzenia geologiczne, które zaszły na obszarze przedstawionym na przekroju. Wpisz we właściwe miejsca odpowiednie litery.

- A. Akumulacja materiału skalnego w zbiorniku morskim w erze mezozoicznej.
- B. Lokalne przesunięcie warstw skalnych wzdłuż powierzchni uskokowej.
- C. Powstanie paleozoicznych skał osadowych.
- D. Sfałdowanie warstw skalnych.



Zadanie 11.2. (0–2)

Na mapie numerami 1–4 przedstawiono wybrane miejsca wydobycia różnych surowców mineralnych.



Wpisz w odpowiednie komórki tabeli:

- nazwę surowca mineralnego, eksploatowanego ze złóż znajdujących się w warstwie skał oznaczonych na przekroju geologicznym literą A, wybraną z podanych poniżej;
- nazwę miejscowości, w pobliżu której ten surowiec jest wydobywany, wybraną z podanych poniżej;
- numer, którym oznaczono na mapie miejsce wydobycia tego surowca.

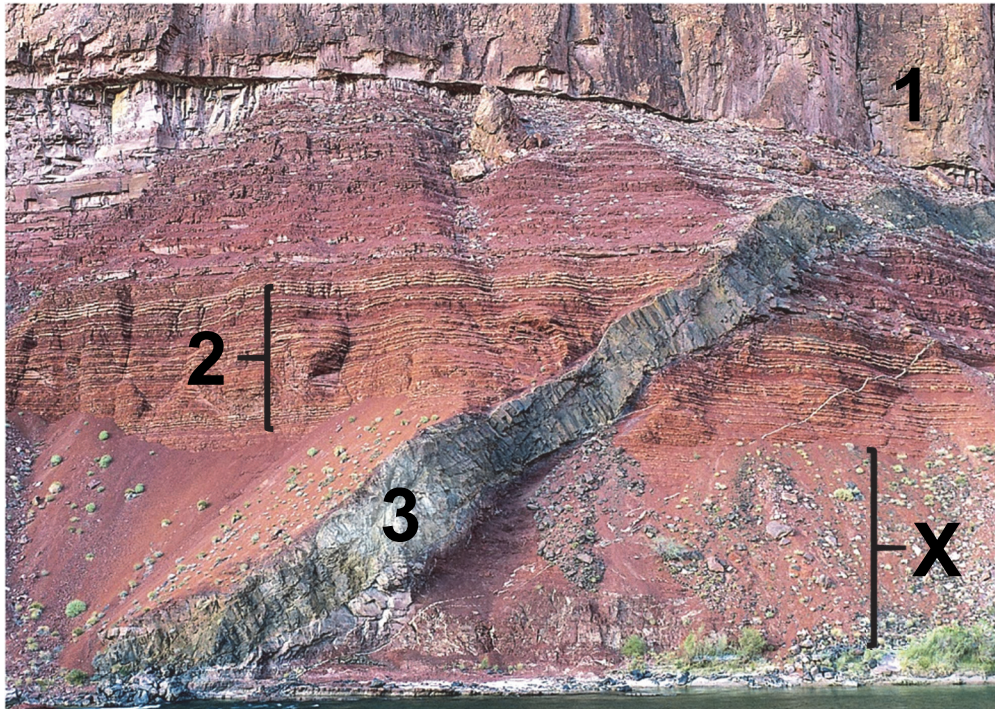
Surowiec mineralny: gaz ziemny, rudy miedzi, sól kamienna, węgiel kamienny.

Miejscowości: Gorzów Wielkopolski, Kłodawa, Lubin, Bogdanka.

Surowiec mineralny	
Miejscowość	
Miejsce wydobycia (numer na mapie)	

Zadanie 12.

Na fotografii przedstawiono układ warstw skalnych wraz z intruzją magmową, oznaczoną numerem 3. Numerami 1 i 2 oznaczono wybrane warstwy skalne, a literą X – rumowisko skalne.



Na podstawie: www.geocaching.com

Zadanie 12.1. (0–1)

Uzupełnij zdania. Wpisz właściwe określenia wybrane spośród podanych w nawiasach.

Intruzja magmowa w porównaniu z wiekiem warstwy skalnej oznaczonej numerem 2 jest

(starsza / młodsza)

Skałą tworzącą intruzję magmową jest (bazalt / granit)

Zadanie 12.2. (0–2)

U podnóża odkrywki jest widoczne rumowisko skalne oznaczone literą X.

Wyjaśnij, jak powstało to rumowisko skalne. W odpowiedzi odnieś się do dwóch procesów, które przyczyniły się do jego powstania.

.....

.....

.....

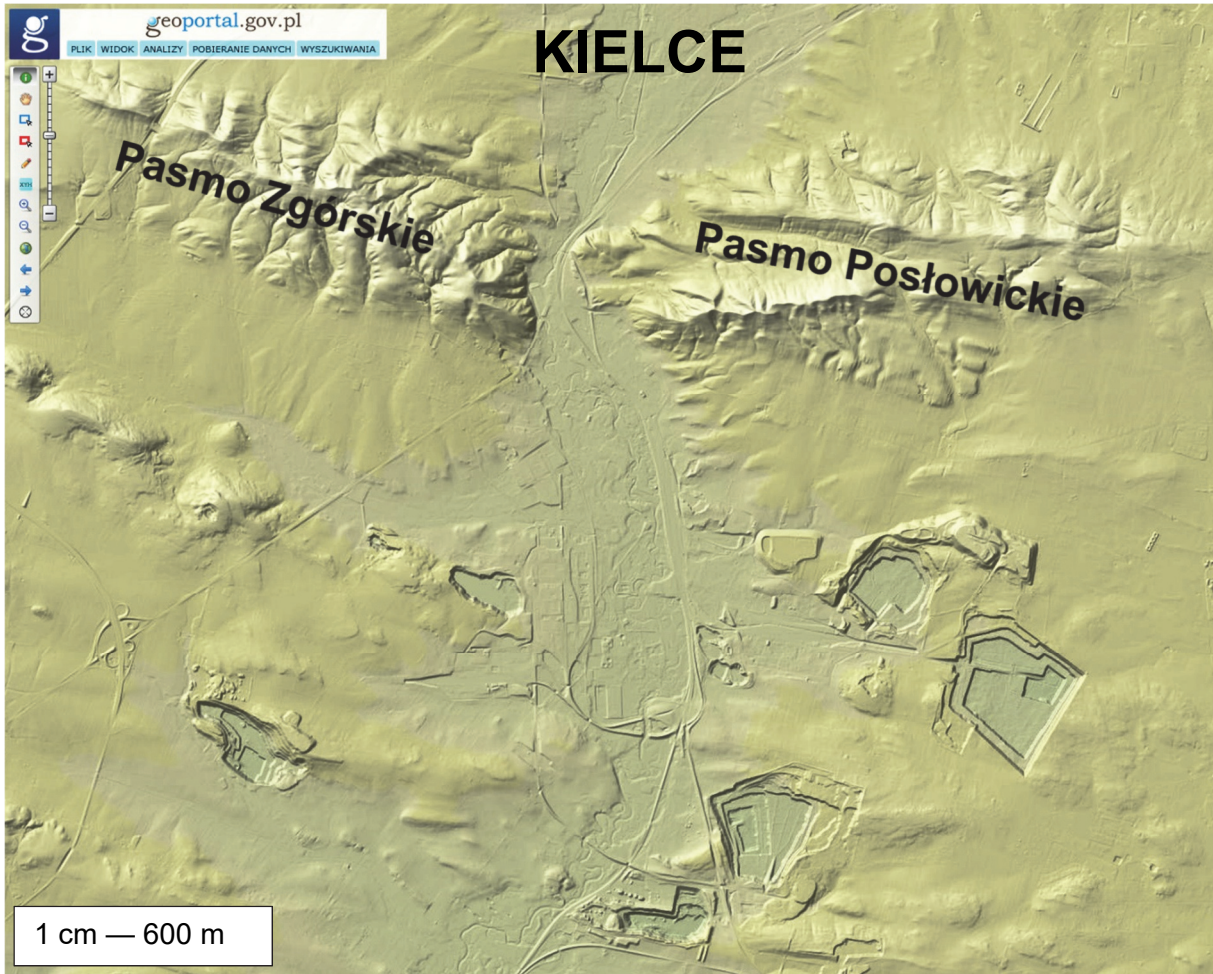
.....

.....

.....

Zadanie 13. (0–1)

Na reliefie przedstawiającym fragment Gór Świętokrzyskich podano nazwy dwóch pasm górskich, zbudowanych głównie z piaskowców kwarcytowych.



Na podstawie: www.geoportal.gov.pl

Przez obszar Kielc, a następnie między pasmami górskimi, których nazwy podano na reliefie, z północy na południe przepływa rzeka Bobrza.

Uzupełnij zdania. Wpisz właściwe określenia wybrane spośród podanych w nawiasach.

Fragment doliny Bobrzy położony między Pasmem Zgórskim a Pasmem Posłowickim ma cechy (*przełomu / doliny krasowej*)

Antropogeniczne formy terenu położone na południe od Pasma Zgórskiego i Pasma Posłowickiego są skutkiem odkrywkowej eksploatacji surowców (*energetycznych / skalnych*)

Zadanie 14. (0–1)

Na fotografii oznaczonej numerem 1 przedstawiono trylobit kambryjski, a na fotografii oznaczonej numerem 2 – wybraną skamieniałość przewodnią, pochodzącą z innego okresu geologicznego.



Oceń, czy poniższe informacje są prawdziwe. Zaznacz P, jeżeli informacja jest prawdziwa, albo F – jeżeli jest fałszywa.

1.	Zwierzę, którego skamieniałość przedstawiono na fotografii 1., żyło w środowisku wodnym.	P	F
2.	Skamieniałość przedstawiona na fotografii 1. jest starsza niż skamieniałość przedstawiona na fotografii 2.	P	F

Zadanie 15. (0–2)

Wyjaśnij, odwołując się do odmiennej budowy geologicznej, dlaczego w Tatrach Wysokich występują duże zasoby płynących wód powierzchniowych, natomiast w Tatrach Zachodnich – duże zasoby wód podziemnych.

Tatry Wysokie:

.....

.....

.....

.....

Tatry Zachodnie:

.....

.....

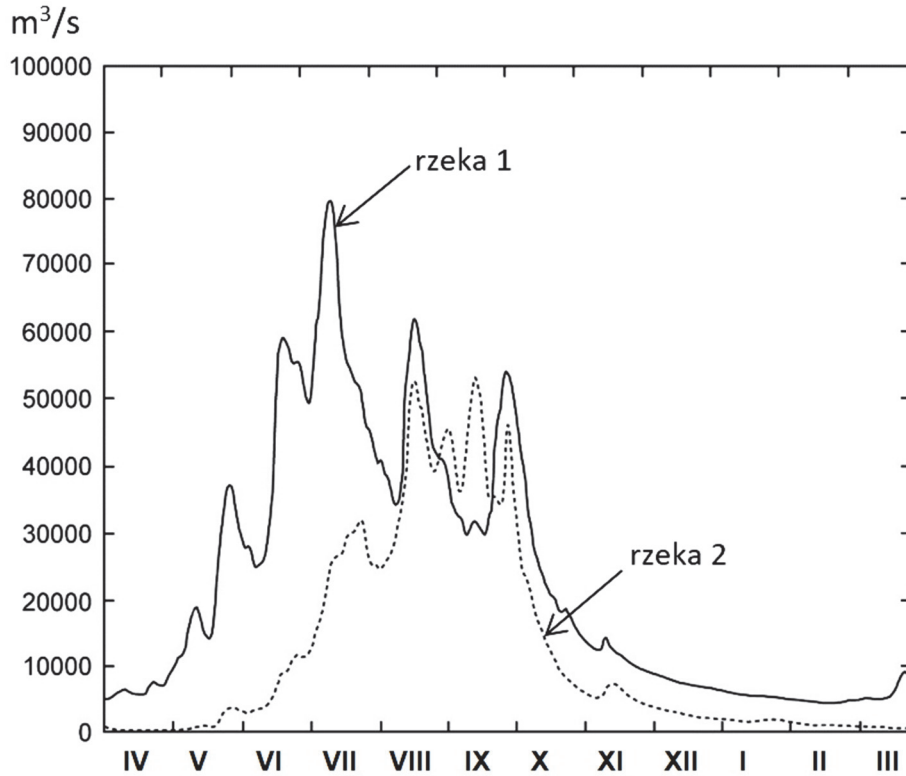
.....

.....



Zadanie 16. (0–2)

Na wykresach sporządzonych na podstawie danych z lat 1995–1996 przedstawiono przepływy dwóch azjatyckich rzek, tworzących wspólnie rozległą deltę i uchodzących do Zatoki Bengalskiej.



Na podstawie: www.cambridge.org

Podaj nazwy rzek oznaczonych na wykresie numerami 1 i 2 oraz nazwę ustroju rzeczno-geograficznego dla dolnego biegu tych rzek. Nazwy rzek i nazwę ustroju rzeczno-geograficznego dobierz spośród podanych poniżej.

Rzeki: Brahmaputra, Eufrat, Ganges, Mekong, Tygrys.

Ustroje rzeczne: deszczowy monsunowy, deszczowy oceaniczny, deszczowy równikowy, śnieżny.

Rzeka 1.:, rzeka 2.:

Ustrój rzeczny:

Zadanie 17. (0–2)

Uzupełnij tabelę. Dobierz do podanych typów gleb odpowiadające im kompleksy glebowo-rolnicze i regiony geograficzne, dla których te gleby są charakterystyczne.

Kompleksy glebowo-rolnicze:

1. gleby pszenno-buraczane, 2. gleby żytnio-ziemniaczane.

Regiony:

Wyżyna Sandomierska, Równina Tucholska, Bieszczady, Kotlina Biebrzańska.

Gleba	Kompleks glebowo-rolniczy (wpisz numer)	Region (wpisz nazwę)
bielicowa		
czarnoziem		

Zadanie 18. (0–2)

W tabeli przedstawiono – dla wybranych obszarów – przeciętne trwanie życia i ruch naturalny ludności w latach 2015–2020 oraz prognozę przyrostu naturalnego na lata 2050–2055.

Region	Przeciętne trwanie życia w latach	Urodzenia żywe	Zgony	Przyrost naturalny	Przyrost naturalny w latach 2050–2055
		w latach 2015–2020			na 1000 ludności
świat (ogółem)	72,3	18,5	7,5	11,0	4,5
	79,2	11,8	8,6	3,2	0,1
	78,3	10,4	11,0	–0,6	–4,1
	62,7	33,6	8,2	25,4	16,2

Na podstawie: *Rocznik Statystyki Międzynarodowej*, Warszawa 2021.

Uzupełnij tabelę. Wpisz we właściwych wierszach nazwy części świata, których ludność charakteryzują przedstawione dane statystyczne. Nazwy części świata dobierz z podanych poniżej.

Afryka

Ameryka Środkowa i Południowa

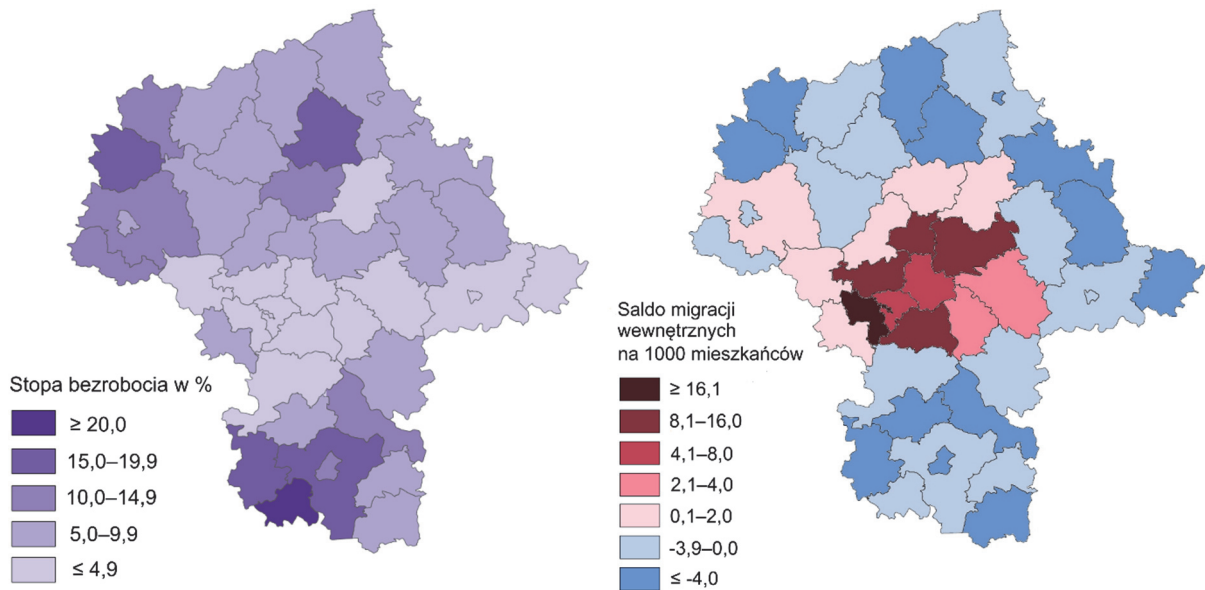
Ameryka Północna

Europa



Zadanie 19.

Na mapach województwa mazowieckiego przedstawiono stopę bezrobocia (w %) oraz saldo migracji wewnętrznych według powiatów w 2019 roku.



Na podstawie: *Rocznik statystyczny województwa mazowieckiego 2020*, Warszawa 2020.

Zadanie 19.1. (0–1)

Wykaż, jaki wpływ na kierunek ruchów migracyjnych ma zróżnicowanie poziomu bezrobocia w województwie mazowieckim.

.....

.....

.....

.....

.....

.....

Zadanie 19.2. (0–1)

Podaj dwa czynniki – inne niż możliwość znalezienia pracy – które są przyczyną salda migracji o wartości powyżej 8 osób na 1000 mieszkańców w tych powiatach województwa mazowieckiego, w których takie saldo występuje.

1.

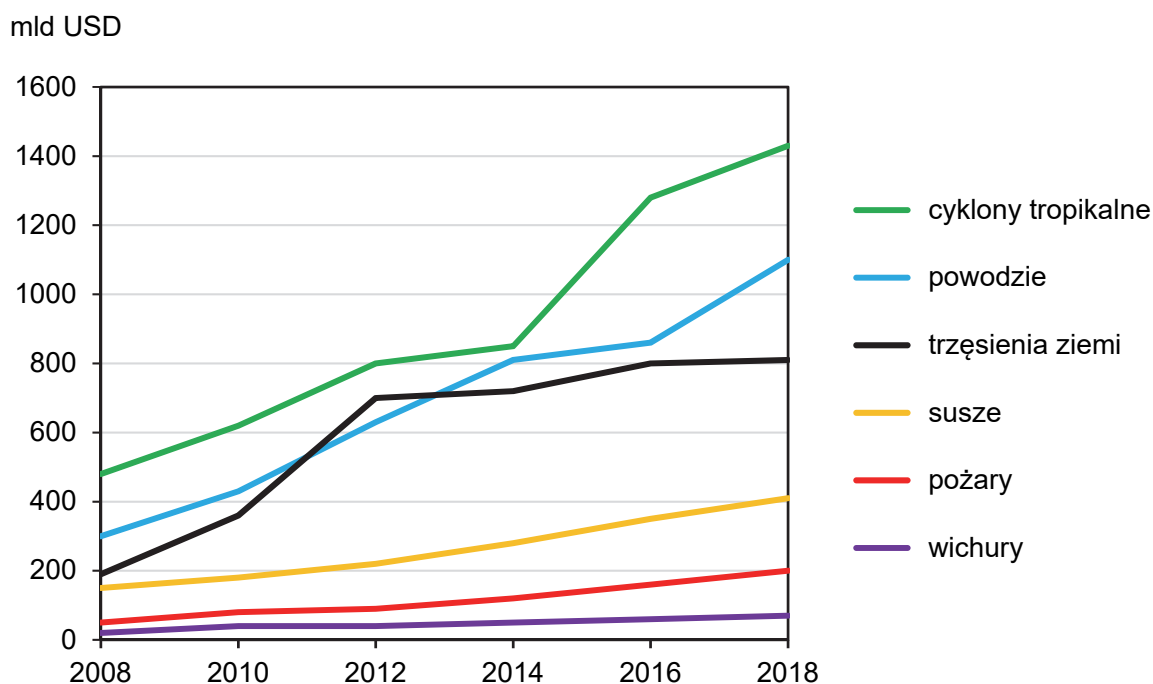
.....

2.

.....

Zadanie 20.

Na wykresie przedstawiono dane dotyczące wielkości strat ekonomicznych spowodowanych klęskami naturalnymi na świecie w latach 2008–2018.



Na podstawie: www.biznesalert.pl

Zadanie 20.1. (0–1)

Uzasadnij, dlaczego wielkość strat ekonomicznych spowodowanych klęskami naturalnymi na świecie charakteryzowała się tendencją rosnącą w latach przedstawionych na wykresie. W odpowiedzi odnieś się do przemian w gospodarce światowej w latach, do których odnosi się wykres.

.....

.....

.....

.....

.....

.....

.....

.....

.....

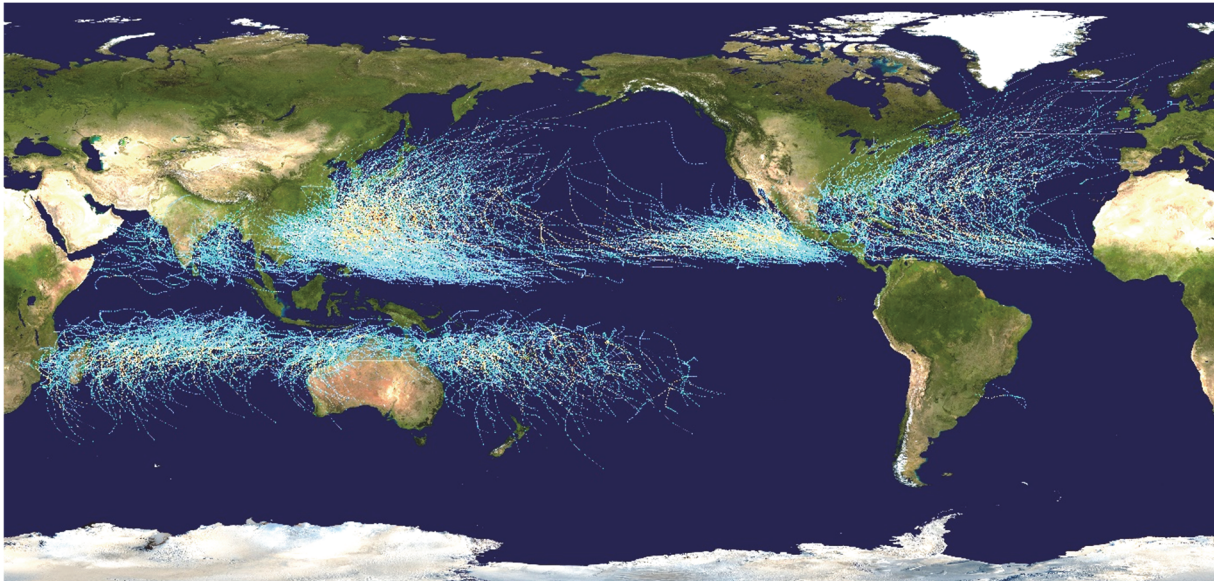
.....



Zadanie 20.2. (0–1)

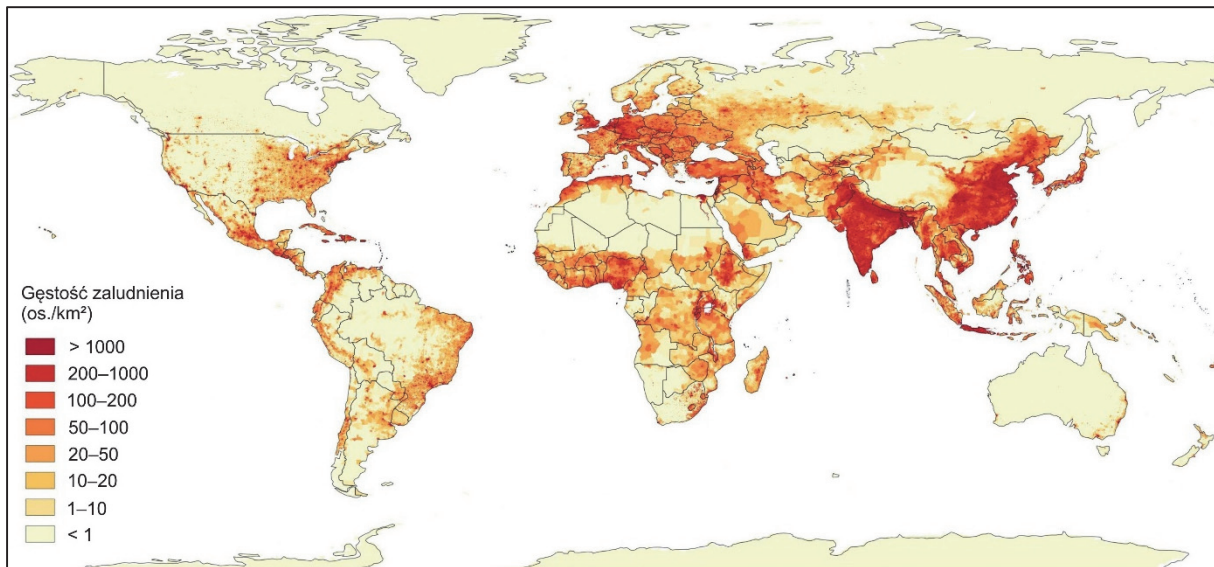
Na mapie oznaczonej numerem 1. przedstawiono trasy wybranych cyklonów w latach 1985–2005, a na mapie oznaczonej numerem 2. – gęstość zaludnienia na Ziemi.

Mapa 1.



Na podstawie: www.wikipedia.org [za: www.nasa.gov]

Mapa 2.



Na podstawie: www.worldinmaps.com

Na podstawie powyższych map wyjaśnij, dlaczego cyklony tropikalne są przyczyną dużych strat ekonomicznych.

.....

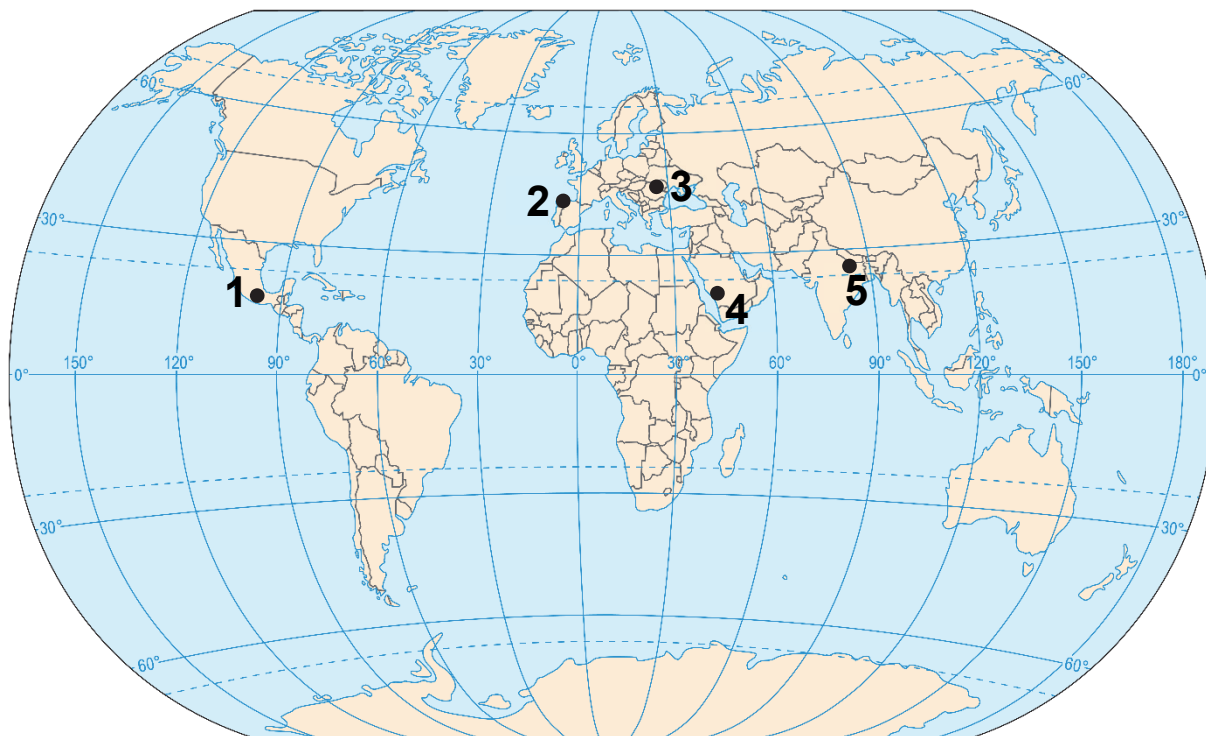
.....

.....

.....

Zadanie 21. (0–2)

Na mapie numerami 1–5 oznaczono wybrane miejsca kultu religijnego.



Na podstawie: *Atlas geograficzny*, Warszawa 2019.

Uzupełnij tabelę. Obok każdego opisu wpisz numer, którym na mapie oznaczono właściwe miejsce kultu religijnego, oraz nazwę religii, której wyznawcy pielgrzymują do tego miejsca.

Opis	Numer na mapie	Religia
Waranasi – miejsce, w którym dokonuje się rytualnych kąpiei w rzece Ganges.		
Santiago de Compostela – miejsce spoczynku jednego z dwunastu apostołów, położone na zachodnim pogórzu Gór Kantabryjskich.		
Mekka – miasto, do którego każdy wyznawca jednej z religii raz w życiu powinien odbyć pielgrzymkę.		

Zadanie 22.1. (0–1)

Informacje w tabeli odnoszą się do trzech krajów, które są eksporterami ryb i owoców morza.

Nazwa kraju	Miejsce w świecie pod względem wielkości połowów	Wielkość połowów w kg na 1 mieszkańca
	I	10,7
	X	447,2
Wietnam	VIII	34,6

Na podstawie: *Rocznik Statystyki Międzynarodowej 2018*, www.stat.gov.pl

Uzupełnij tabelę. Wpisz nazwy dwóch z poniższych krajów obok właściwych informacji o wielkości połowów.

Norwegia

Tajlandia

Chiny

Zadanie 22.2. (0–1)

W oceanie światowym wiele łowisk, m.in. u wybrzeży Wietnamu, jest przelówionych. Jednym ze sposobów ochrony zasobów mórz i oceanów są połowy zrównoważone.

Wyjaśnij, na czym polegają połowy zgodne z rozwojem zrównoważonym.

.....

.....

.....

.....

.....

.....

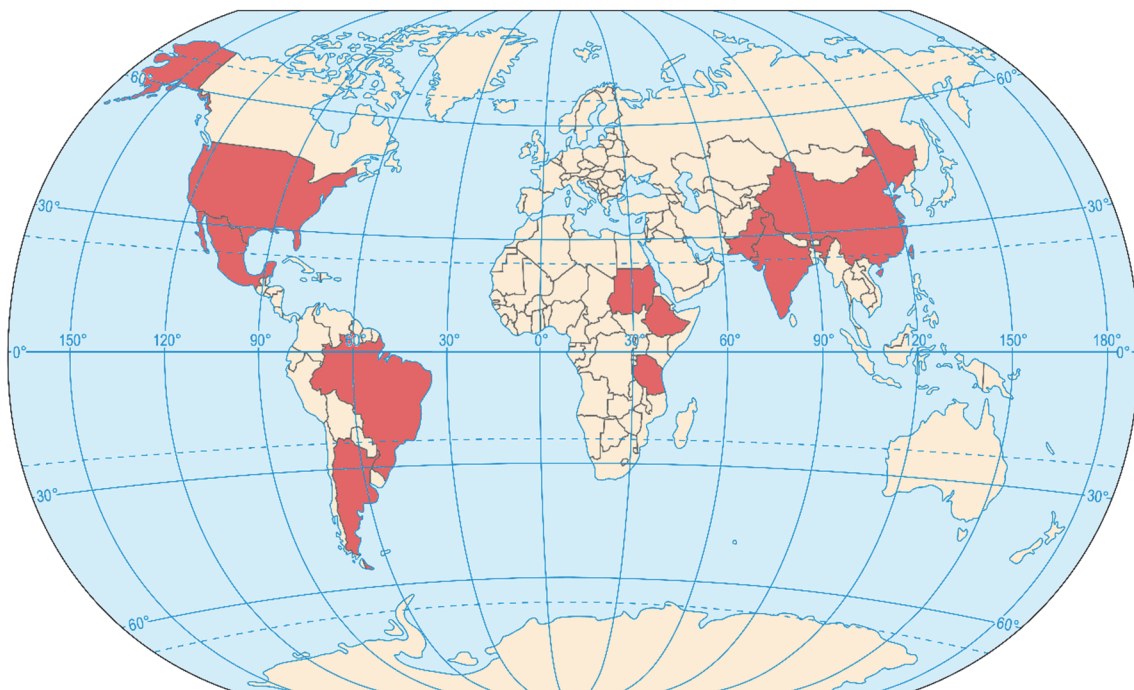
.....

.....

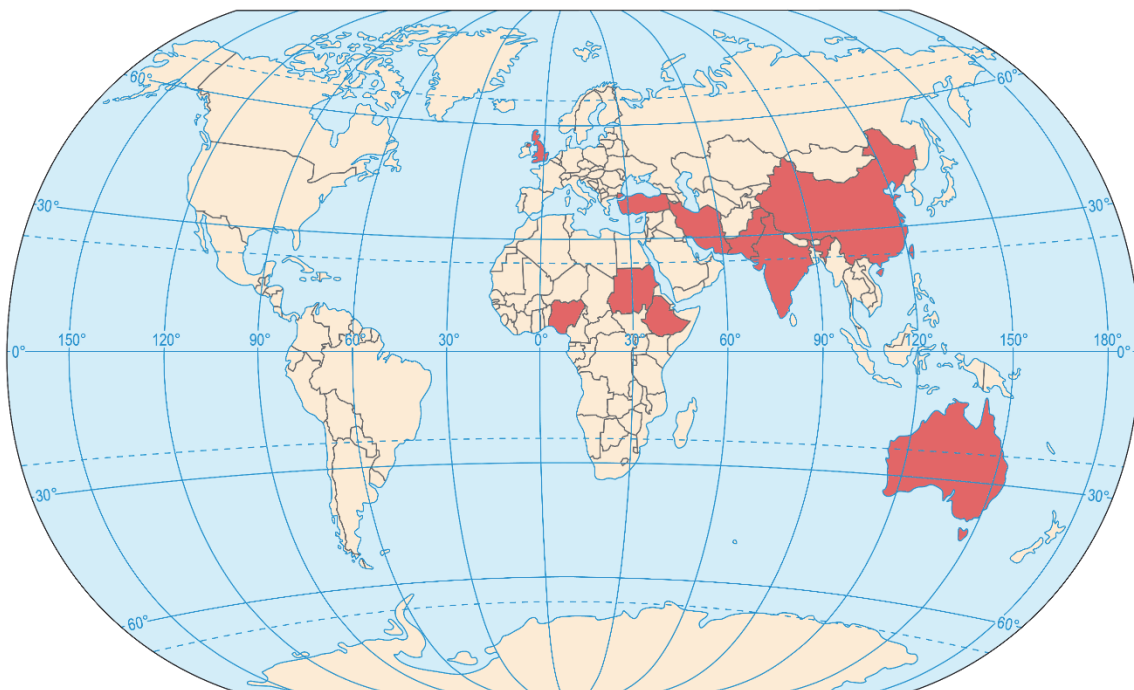
Zadanie 23. (0–2)

Na mapach oznaczonych literami A–C kolorem czerwonym zaznaczono po dziesięć państw charakteryzujących się najwyższym pogłowiem wybranych zwierząt gospodarskich w 2016 roku.

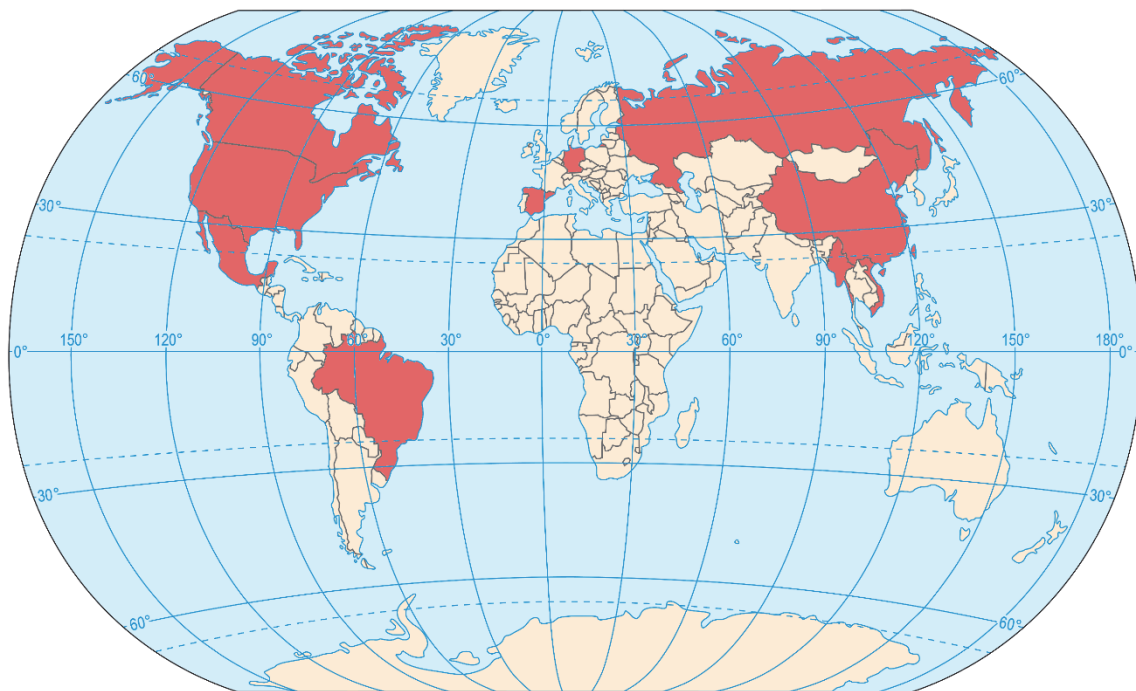
A



B



C



Na podstawie: *Rocznik Statystyki Międzynarodowej 2018*, www.stat.gov.pl

Uzupełnij tabelę. Wpisz obok każdego opisu nazwę zwierząt gospodarskich, wybraną spośród podanych poniżej, oraz literę oznaczającą mapę, na której zaznaczono państwa o największym pogłowie danych zwierząt na świecie.

bydło

lamy

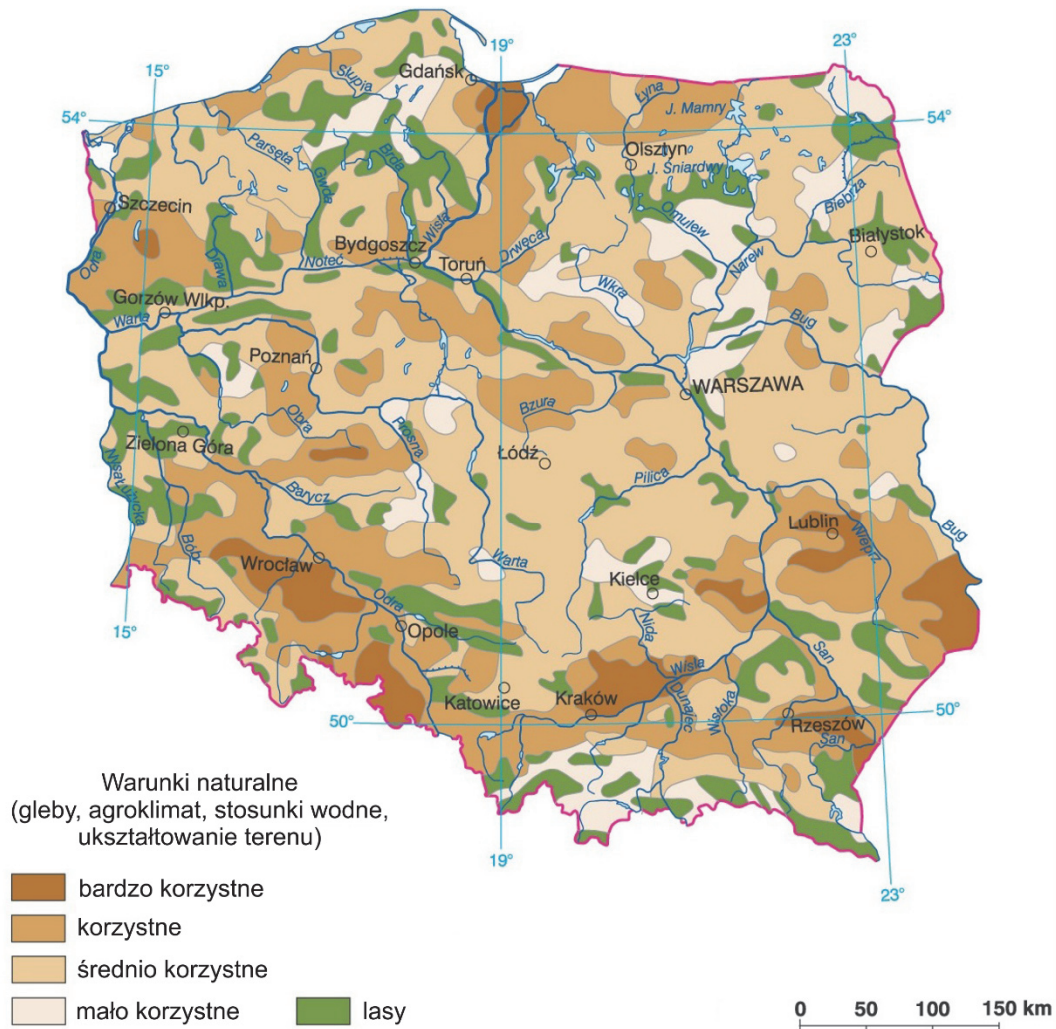
owce

trzoda chlewna

Opis	Nazwa zwierząt	Mapa (wpisz literę)
Zwierzęta o niewielkich wymaganiach pokarmowych oraz o dużej odporności na trudne warunki klimatyczne. Ich chów ma charakter ekstensywny.		
Zwierzęta, których chów jest charakterystyczny dla krajów o znacznym udziale dobrej jakości użytków zielonych w strukturze użytkowania gruntów.		
Ze względu na szybki przyrost masy ciała i dużą rozrodczość chów tych zwierząt jest bardzo opłacalny. Największe pogłowie odnotowuje się w krajach o dużej liczbie ludności.		

Zadanie 24. (0–2)

Na mapie Polski przedstawiono obszary o zróżnicowanych warunkach naturalnych dla rolnictwa.



Na podstawie: *Atlas geograficzny dla szkół ponadgimnazjalnych*, Warszawa 2012.

Oceń, który z regionów geograficznych – Nizina Szczecińska czy Polesie Lubelskie – ma korzystniejsze warunki przyrodnicze dla rolnictwa. Odpowiedź uzasadnij dwoma argumentami.

Region o korzystniejszych warunkach przyrodniczych dla rolnictwa:

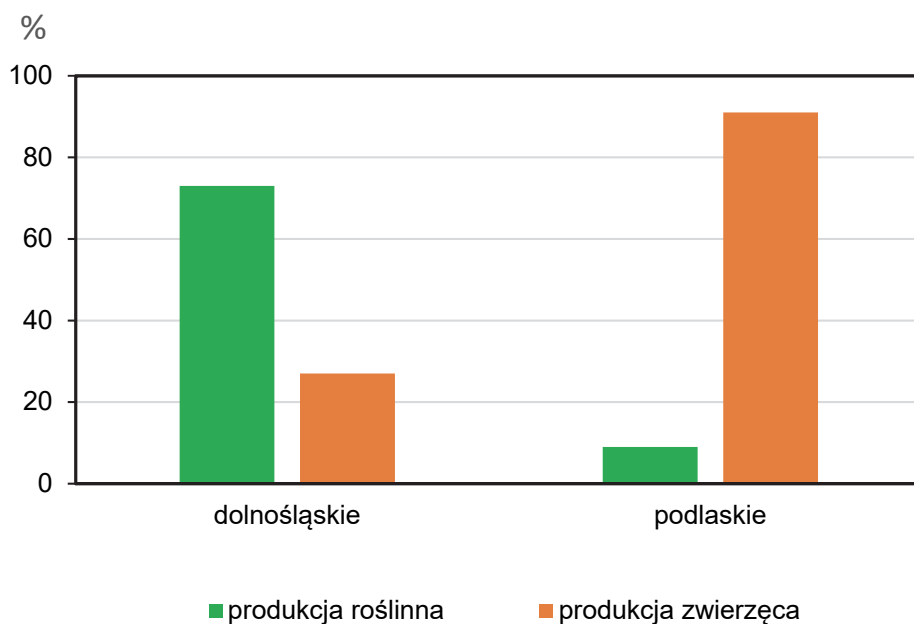
Uzasadnienie:

1.
.....
2.
.....



Zadanie 25. (0–2)

Na wykresie przedstawiono strukturę towarową produkcji rolniczej według produkcji roślinnej i zwierzęcej w 2018 roku dla wybranych województw w Polsce.



Na podstawie: *Rocznik Statystyczny Rolnictwa 2019*, www.stat.gov.pl

Uzasadnij, z czego wynika różnica w udziale towarowej produkcji roślinnej i zwierzęcej między województwem dolnośląskim a województwem podlaskim. W odpowiedzi odnieś się do obu województw.

.....

.....

.....

.....

.....

.....

.....

.....

Zadanie 26. (0–3)

Zadanie wykonaj na podstawie poniższych materiałów źródłowych i własnej wiedzy.

W Etiopii, Sudanie i Egipcie głównym źródłem zaopatrzenia w wodę słodką jest Nil.
W ostatnich latach jedną z największych inwestycji hydrotechnicznych Afryki była budowa tamy na Nilu Błękitnym w Etiopii. Przeciwko tej inwestycji protestował Egipt z obawy przed niekorzystnymi skutkami gospodarczymi, zwłaszcza w przypadku preferowanego przez Etiopię krótkiego – kilkuletniego – okresu napełniania zbiornika.

Na podstawie: J. Czerep, *Tama Wielkiego Odrodzenia w Etiopii – konflikt o Nil bliski rozwiązania*, „Biuletyn Polskiego Instytutu Spraw Międzynarodowych” 49/2020.



Na podstawie: www.middleeasteye.net

Przedstaw dwa argumenty uzasadniające, że Etiopia ma korzystne warunki przyrodnicze dla budowy tamy na Nilu Błękitnym, a następnie wykaż, że dla Egiptu krótki okres napełniania zbiornika mógł być niekorzystnym wariantem kontynuowania opisanej inwestycji.

Warunki przyrodnicze:

1.

.....

.....

.....

2.

.....

.....

.....

.....

Dla Egiptu krótki okres napełniania zbiornika był niekorzystny, ponieważ:

.....

.....

.....

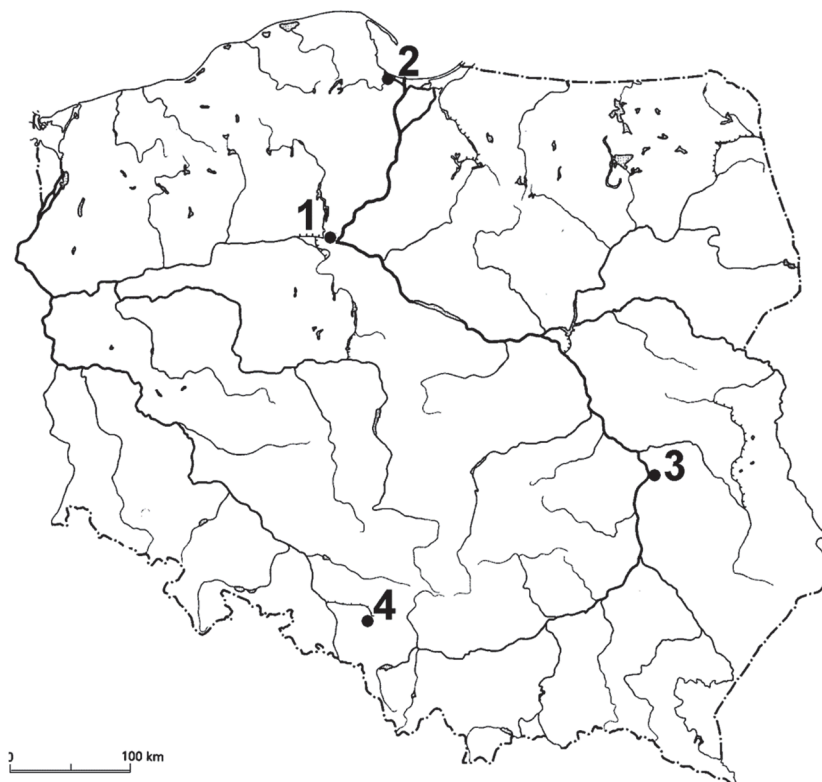
.....

.....

.....

Zadanie 27. (0–2)

Na mapie oznaczono numerami 1–4 wybrane miejsca w Polsce.



W dwóch spośród miejsc oznaczonych numerami na mapie znajdują się zakłady przemysłu chemicznego opisane w tabeli.

Uzupełnij tabelę. Dla każdego z opisów profilu produkcji przyporządkuj numer odpowiadający lokalizacji danego zakładu przemysłowego oraz podaj czynnik jego lokalizacji.

Opis profilu produkcji	Zakład przemysłowy (wpisz numer)	Czynnik lokalizacji
Rafineria i produkcja wyrobów ropopochodnych		
Produkcja nawozów azotowych z wykorzystaniem gazu ziemnego		

Zadanie 28. (0–1)

W tabeli podano wartość wybranych wskaźników dla czterech krajów w 2017 roku.

Kraje	Nakłady na działalność badawczą i rozwojową w % PKB	PKB wg parytetu siły nabywczej (w USD na 1 mieszkańca)	Wskaźnik HDI
1.	4,55	38 824	0,916
2.	2,09	62 183	0,953
3. Polska	1,03	29 931	0,865
4.	0,54	20 843	0,851

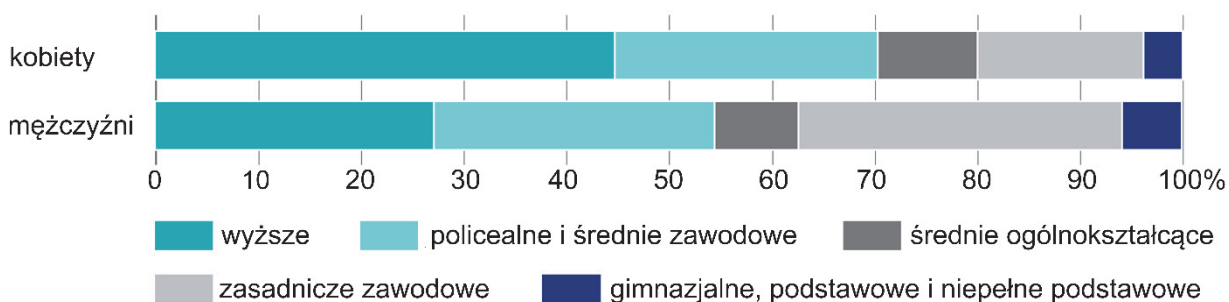
Na podstawie: *Rocznik Statystyki Międzynarodowej 2019*, www.stat.gov.pl; www.hdr.undp.org

Która z odpowiedzi zawiera poprawne przyporządkowanie krajów do danych w tabeli? Zaznacz właściwą odpowiedź spośród podanych.

- A. 1. Argentyna, 2. Korea Pd., 4. Norwegia
- B. 1. Norwegia, 2. Korea Pd., 4. Argentyna
- C. 1. Korea Pd., 2. Norwegia, 4. Argentyna
- D. 1. Norwegia, 2. Argentyna, 4. Korea Pd.

Zadanie 29. (0–1)

Na diagramie przedstawiono strukturę wykształcenia ludności pracującej w Polsce według płci w 2018 roku.



Na podstawie: *Kobiety i mężczyźni na rynku pracy*, www.stat.gov.pl

Zapisz wniosek dotyczący różnic w strukturze wykształcenia pracujących kobiet i mężczyzn w Polsce w 2018 roku.

.....

.....

.....

BRUDNOPIS (*nie podlega ocenie*)

Więcej arkuszy znajdziesz na stronie: arkusze.pl



Więcej arkuszy znajdziesz na stronie: arkusze.pl

GEOGRAFIA

Poziom rozszerzony

Formuła 2023



GEOGRAFIA

Poziom rozszerzony

Formuła 2023



GEOGRAFIA

Poziom rozszerzony

Formuła 2023

