

WYPEŁNIA ZDAJĄCY

KOD

--	--	--

PESEL

--	--	--	--	--	--	--	--	--	--	--	--

Miejsce na naklejkę.

Sprawdź, czy kod na naklejce to
E-100.

Jeżeli tak – przyklej naklejkę.
Jeżeli nie – zgłoś to nauczycielowi.

Egzamin maturalny

Formuła 2015

GEOGRAFIA

Poziom rozszerzony

Symbol arkusza

EGEP-R0-**100**-2606

DATA: **11 czerwca 2026 r.**

GODZINA ROZPOCZĘCIA: **9:00**

CZAS TRWANIA: **180 minut**

LICZBA PUNKTÓW DO UZYSKANIA: **60**

Przed rozpoczęciem pracy z arkuszem egzaminacyjnym

1. Sprawdź, czy nauczyciel przekazał Ci **właściwy arkusz egzaminacyjny**, tj. arkusz we **właściwej formule**, z **właściwego przedmiotu** na **właściwym poziomie**.
2. Jeżeli przekazano Ci **niewłaściwy** arkusz – natychmiast zgłoś to nauczycielowi. Nie rozrywaj banderol.
3. Jeżeli przekazano Ci **właściwy** arkusz – rozerwij banderole po otrzymaniu takiego polecenia od nauczyciela. Zapoznaj się z instrukcją na stronie 2.



Instrukcja dla zdającego

1. Sprawdź, czy arkusz egzaminacyjny zawiera 34 strony (zadania 1–30) oraz mapę szczegółową. Ewentualny brak zgłoś przewodniczącemu zespołu nadzorującego egzamin.
2. Mapę szczegółową możesz oderwać/wyjąć, ale po zakończeniu pracy włóż ją do arkusza egzaminacyjnego.
3. Na pierwszej stronie arkusza oraz na karcie odpowiedzi wpisz swój numer PESEL i przyklej naklejkę z kodem.
4. Odpowiedzi zapisz w miejscu na to przeznaczonym przy każdym zadaniu.
5. Pisz czytelnie. Używaj długopisu/pióra tylko z czarnym tuszem/atramentem.
6. Nie używaj korektora, a błędne zapisy wyraźnie przekreśl.
7. Pamiętaj, że zapisy w brudnopisie nie będą oceniane.
8. Możesz korzystać z linijki, z lupy i z kalkulatora prostego.

**Zadania egzaminacyjne są wydrukowane
na następnych stronach.**

Zadanie 2.

Turysta rozpoczął wycieczkę rowerową w miejscu położonym obok wieży widokowej w Radomierzu (pole B4). Zakończenie wycieczki turysta zaplanował w Podgórkach (pole A3).

Zadanie 2.1. (0–2)

Uzupełnij zdania odnoszące się do trasy wycieczki. Wpisz w luki właściwe określenia, wybrane spośród podanych w nawiasach.

Turysta jechał z Radomierza zielonym szlakiem rowerowym do kościoła św. Jana Chrzciciela w Komarnie (pole A4) w kierunku (SW / NW) Następnie jechał odcinkiem niebieskiego szlaku rowerowego poprowadzonym (doliną / grzbietem)

Za Przełęczą Komarnicką kontynuował jazdę niebieskim szlakiem rowerowym, a dalej – zielonym szlakiem rowerowym w kierunku miejscowości Podgórki. Po drodze minął formy terenu powstałe w wyniku (erozji lodowcowej / procesów krasowych)

..... Turysta zakończył wycieczkę

przy pałacu w Podgórkach, który jest położony na wysokości (powyżej / poniżej)

..... 600 m n.p.m.

Zadanie 2.2. (0–1)

Trasa opisanej wycieczki prowadziła przez obszary różniące się pod względem cech środowiska przyrodniczego.

Przedstaw dwie różnice między obszarami przedstawionymi na mapie szczegółowej w polach A3 i A4, odnoszące się do środowiska przyrodniczego.

1.

.....

.....

.....

2.

.....

.....

.....

Zadanie 3. (0–2)

Na fotografiach oznaczonych numerami 1 i 2 przedstawiono wybrane obszary położone na północ od równoleżnika 50°57'N.

1



2



Na podstawie: przyrodo.niczo.pl

Uzupełnij tabelę. Wpisz właściwe numery fotografii, na których przedstawiono opisane obszary, oraz właściwe nazwy gór przekształconych przez człowieka – wybrane spośród podanych poniżej.

Bukowina (D3)

Dudziarz (B4)

Młyniec (B3)

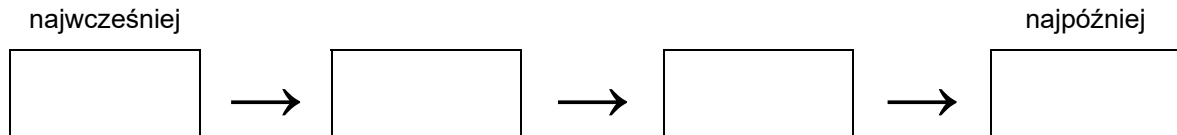
Połom (B3)

Opis obszaru	Fotografia (1 lub 2)	Nazwa góry
Miejsce intensywnej eksploatacji surowców skalnych. Kształt góry tu położonej uległ znacznej zmianie.		
Nieczynny kamieniołom, położony w sąsiedztwie rezerwatu przyrody utworzonego w 1994 roku. Siedlisko wielu cennych gatunków roślin.		

Zadanie 4. (0–1)

Uporządkuj szczyty gór oznaczone literami A–D według momentu górowania Słońca – od miejsca, w którym górowanie jest najwcześniej, do miejsca, w którym górowanie jest najpóźniej. Wpisz litery w puste kratki we właściwej kolejności.

- A. Baraniec (A3)
- B. Gaik (B4)
- C. Kapliczna (C2)
- D. Marciniak (D3)

**Zadanie 5. (0–1)**

Na fotografii przedstawiono skamieniałość archeocjatu zaliczanego do gąbek, znaną w kamieniołomach w okolicy Wojcieszowa. Archeocjaty żyły wyłącznie w kambry.



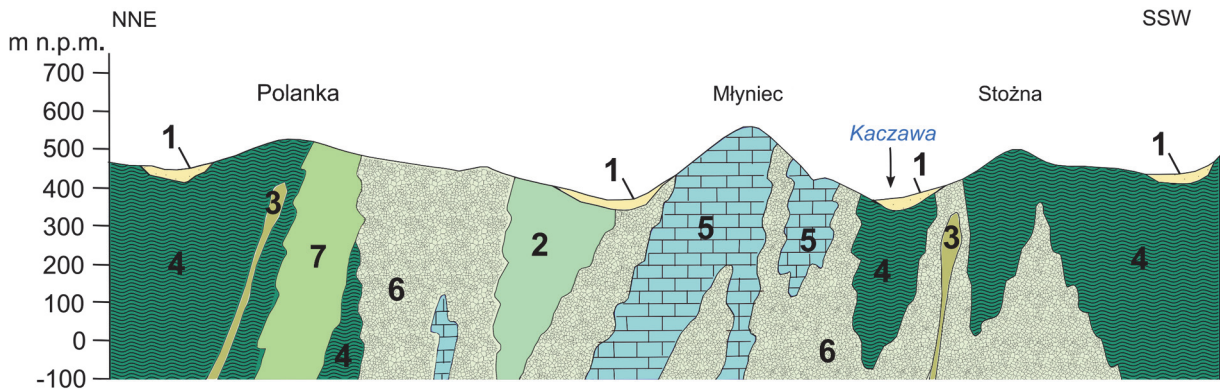
Na podstawie: D. Białek, P. Raczyński, P. Sztajner, D. Zawadzki, *Archeocjaty wapieni wojcieszowskich*, „Przegląd Geologiczny” 55(12), 2007.

Oceń prawdziwość poniższych stwierdzeń. Zaznacz **P**, jeśli stwierdzenie jest prawdziwe, albo **F** – jeśli jest fałszywe.

Na fotografii przedstawiono skamieniałość z ery paleozoicznej.	P	F
Skamieniałość przedstawiona na fotografii świadczy o obecności morza w przeszłości geologicznej.	P	F

Zadanie 6.

Poniżej przedstawiono przekrój geologiczny, którego przebieg na mapie szczegółowej oznaczono linią A–B.



1	czwartorzęd (osady rzeczne)	4	ordowik (skały metamorficzne)	7	kambr i ordowik (kwarcyty)
2	sylur i karbon (łupki radzimowickie)	5	kambr i ordowik (wapienie wojcieszowskie)		
3	ordowik (skały wulkaniczne)	6	kambr i ordowik (skały metamorficzne, w tym zieleńce)		

Na podstawie: www.pgi.gov.pl

Zadanie 6.1. (0–1)

Która odpowiedź zawiera poprawną informację o budowie geologicznej obszaru przedstawionego na mapie? Wybierz właściwą odpowiedź spośród podanych.

- A. Wśród skał przedstawionych na przekroju geologicznym znajdują się surowce energetyczne.
- B. Najstarszymi skałami występującymi w przekroju góry Polanka są skały wulkaniczne.
- C. Osady kenozoiczne w dolinach osadziły się na podłożu zbudowanym ze skał paleozoicznych.
- D. Na przekroju geologicznym między Polanką a Młyncem znajdują się skały świadczące o obecności lądolodu na tym terenie.

Zadanie 6.2. (0–1)

Podaj nazwę skały osadowej eksploatowanej na obszarze, przez który poprowadzono linię przekroju A–B, i nazwę metody, którą eksploatowano tę skałę.

Nazwa skał:

Metoda eksploatacji:

Zadanie 7. (0–1)

Na fotografii przedstawiono widok Wojcieszowa na początku XX wieku.



Na podstawie: www.polska-org.pl

Wykaż, że na lokalizację antropogenicznych elementów środowiska geograficznego obszaru przedstawionego na fotografii wpłynęły uwarunkowania przyrodnicze. Podaj dwa argumenty.

1.

.....

.....

.....

2.

.....

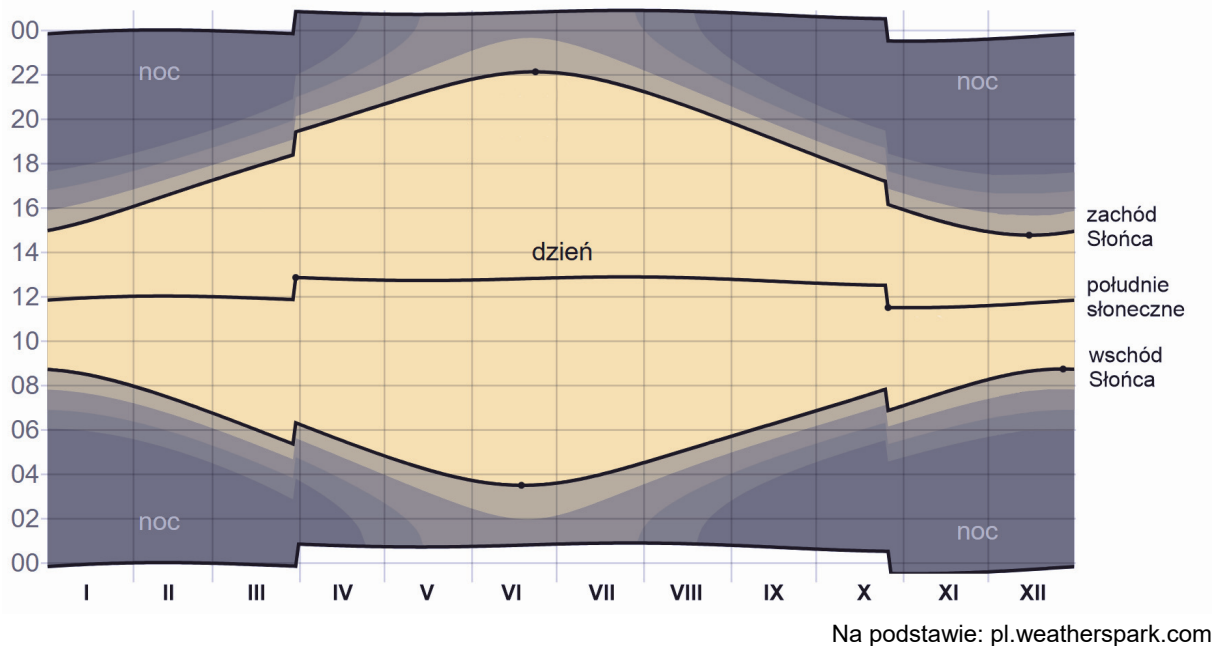
.....

.....

.....

Zadanie 8.

Na wykresie przedstawiono zmiany oświetlenia w wybranym miejscu na świecie w ciągu roku.

**Zadanie 8.1. (0–2)**

Podaj właściwą nazwę państwa – wybraną spośród podanych poniżej – na obszarze którego znajduje się miejsce, dla którego wykonano wykres. Uzasadnij odpowiedź.

Angola Grecja RPA Szwecja

Państwo:

Uzasadnienie:

.....
.....

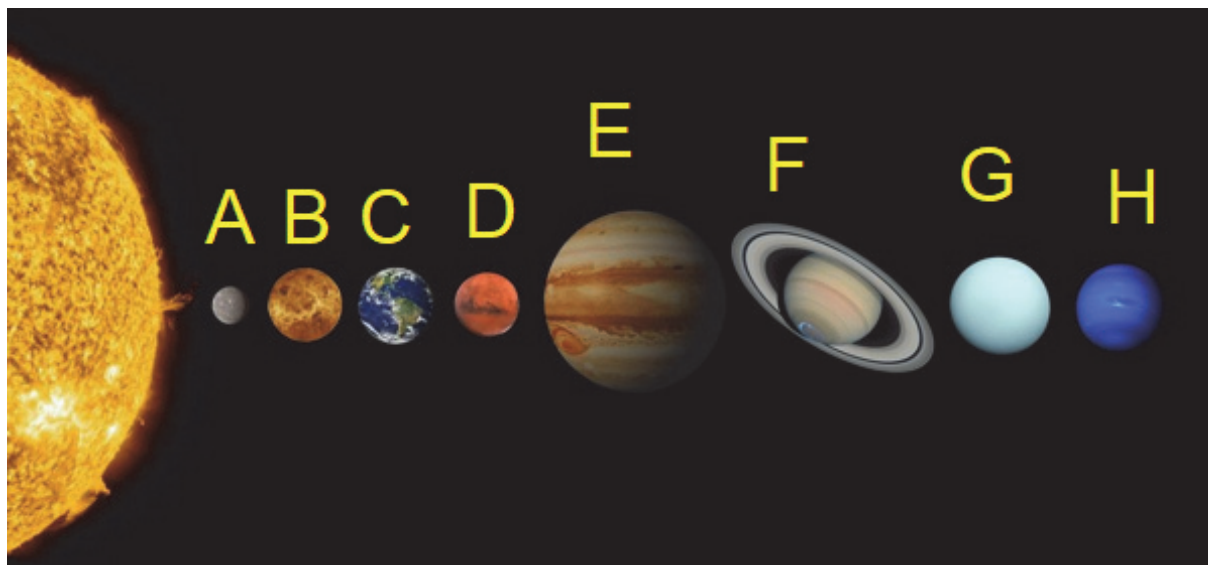
Zadanie 8.2. (0–1)

Oceń prawdziwość poniższych stwierdzeń dotyczących miejsca, dla którego wykonano wykres. Zaznacz P, jeśli stwierdzenie jest prawdziwe, albo F – jeśli jest fałszywe.

Przebieg wykresu świadczy o stosowaniu czasu letniego oraz czasu zimowego.	P	F
W styczniu obserwowano zjawisko nocy polarnej.	P	F

Zadanie 9. (0–2)

Na schemacie literami A–H oznaczono planety Układu Słonecznego. Ciała niebieskie nie zostały przedstawione w tej samej skali.



Na podstawie: www.chip.pl

Uzupełnij tabelę. Wpisz obok każdego opisu nazwę właściwej planety oraz literę, którą tę planetę oznaczono na schemacie. Nazwy planet wybierz spośród podanych poniżej.

Merkury

Wenus

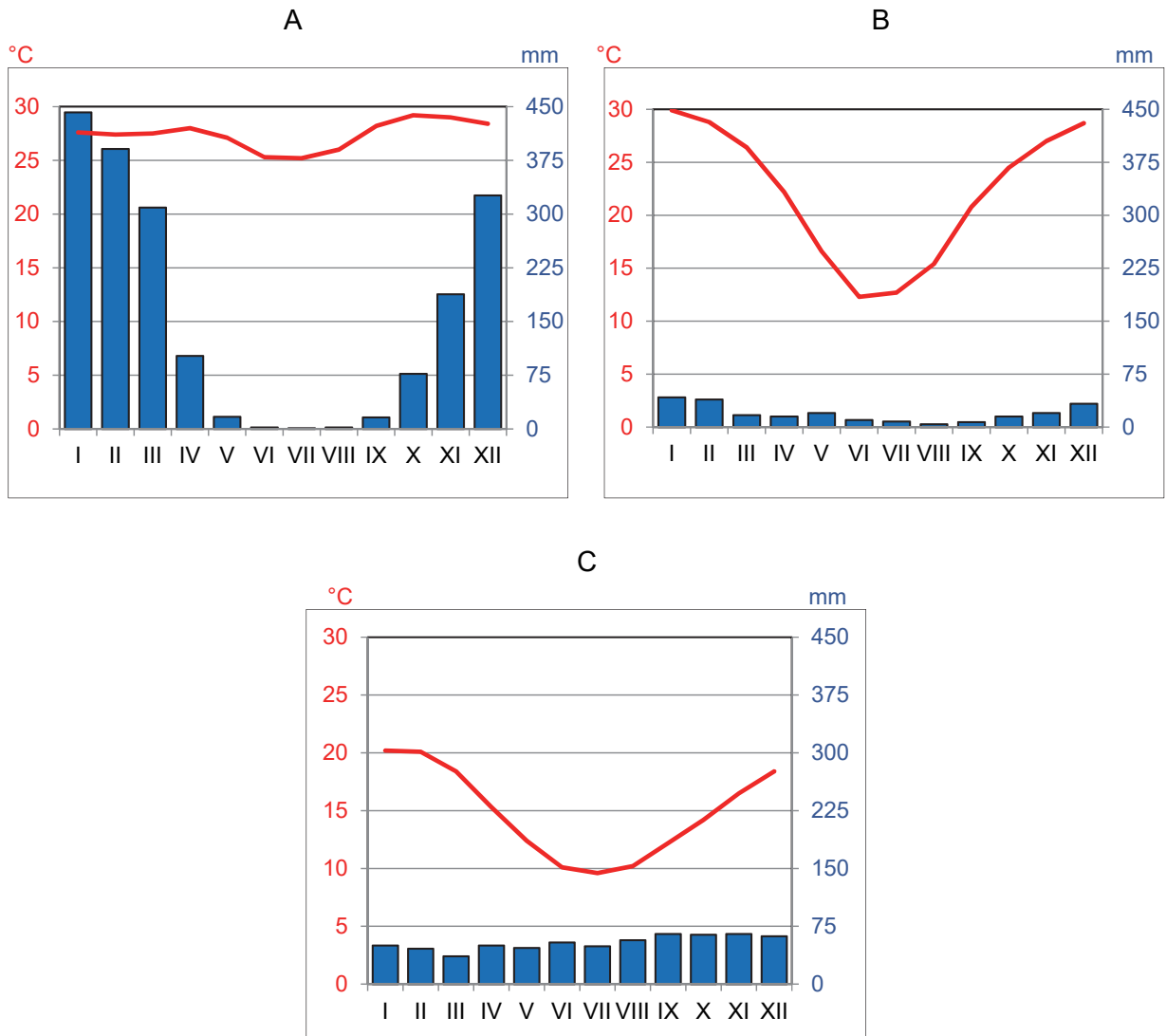
Mars

Jowisz

Opis planety	Nazwa planety	Litera, którą oznaczono planetę
W czasie dwóch obiegów wokół Słońca ta planeta tylko trzy razy obraca się wokół własnej osi, co przyczynia się do dużego zróżnicowania temperatury jej powierzchni. Średnia temperatura jej powierzchni jest wyższa niż średnia temperatura powierzchni Ziemi.		
Jeden obieg tej planety wokół Słońca trwa prawie dwukrotnie dłużej niż obieg Ziemi wokół Słońca, a obrót wokół własnej osi trwa prawie tyle samo co obrót Ziemi.		
Jedna z planet zewnętrznych. W jej atmosferze wieją bardzo silne wiatry powodujące występowanie charakterystycznych pasów chmur.		

Zadanie 10.2. (0–2)

Klimatogramy oznaczone literami A–C wykonano dla trzech stacji meteorologicznych spośród czterech, których nazwy podano na mapie.



Na podstawie: www.pl.climate-data.org

Uzupełnij tabelę. Wpisz obok nazwy każdej stacji meteorologicznej literę, którą oznaczono właściwy klimatogram, oraz odpowiednią nazwę klimatu, wybraną spośród podanych poniżej.

podzwrotnikowy morski

podrównikowy wilgotny

zwrotnikowy suchy

Stacja meteorologiczna	Litera, którą oznaczono klimatogram	Klimat
Darwin		
Alice Springs		

Zadanie 10.3. (0–1)

Wyjaśnij, dlaczego w warunkach klimatycznych Australii występowanie basenu artezyjskiego jest ważnym uwarunkowaniem dla rolnictwa.

.....

.....

.....

.....

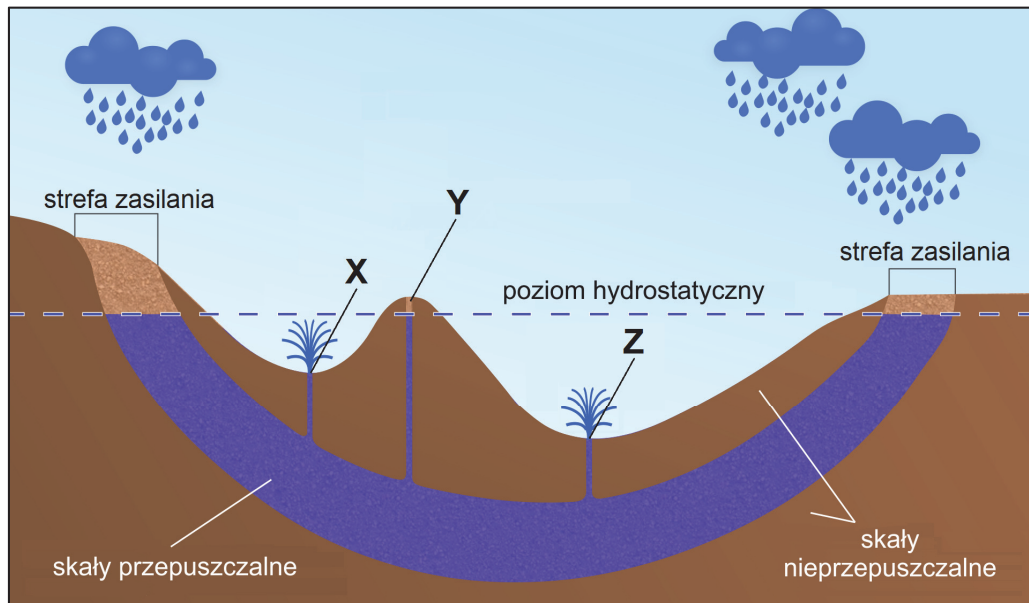
.....

.....

.....

Zadanie 11. (0–1)

Na rysunku przedstawiono występowanie wód podziemnych. Literami X, Y i Z oznaczono studnie.



Na podstawie: www.zpe.gov.pl

Uzasadnij, że studnia oznaczona literą Y – w przeciwieństwie do studni oznaczonych literami X i Z – jest studnią subartezyjską.

.....

.....

.....

.....

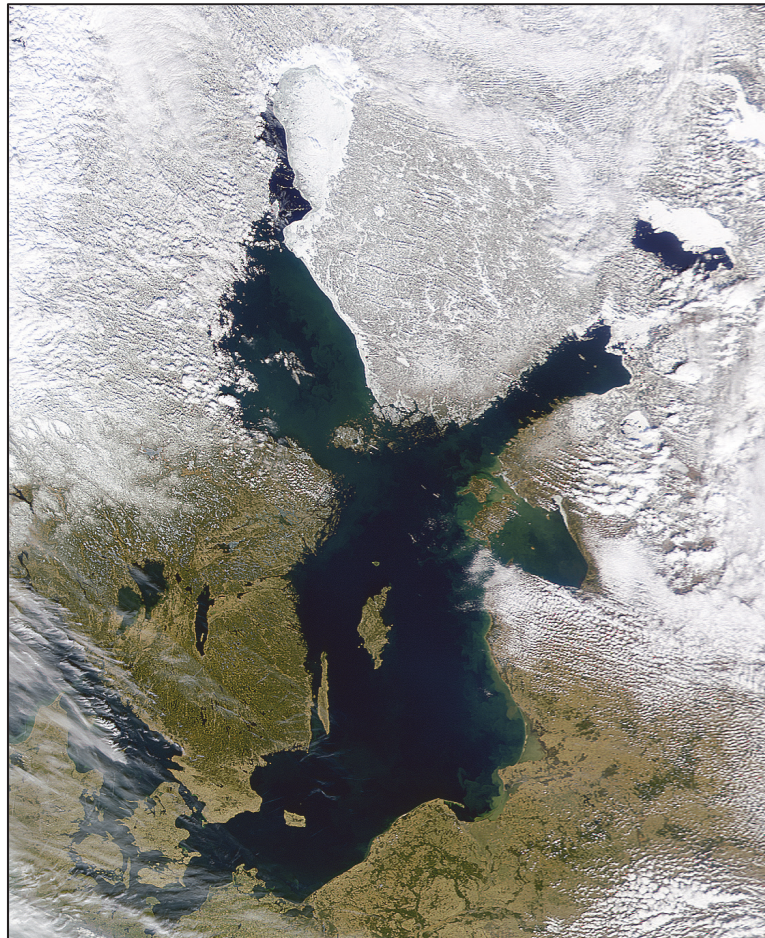
.....

.....

.....

Zadanie 12. (0–2)

Na zdjęciu satelitarnym skierowanym na NNE przedstawiono zlodzenie Morza Bałtyckiego w marcu 2000 roku w wybranym dniu.



Na podstawie: www.nasa.gov

Wyjaśnij występowanie zlodzenia Morza Bałtyckiego w sytuacji przedstawionej na zdjęciu satelitarnym. W odpowiedzi odnieś się do dwóch uwarunkowań.

1.
.....
.....
.....
.....
2.
.....
.....
.....
.....

Więcej arkuszy znajdziesz na stronie: arkusze.pl

Zadanie 13.

Na mapie zaznaczono epicentrum trzęsienia ziemi w Turcji 6 lutego 2023 roku.



- granice płyt litosfery
- ◎ epicentrum
- ← kierunki przemieszczania się płyt litosfery

Na podstawie: www.volcanodiscovery.com

Zadanie 13.1. (0–1)

Rozstrzygnij, który rodzaj trzęsień ziemi spośród podanych poniżej wystąpił w Turcji 6 lutego 2023 roku. Uzasadnij odpowiedź – odnieś się do sytuacji przedstawionej na mapie.

tektoniczne

wulkaniczne

zapadliskowe

Rozstrzygnięcie:

Uzasadnienie:

.....

.....

.....

.....

.....

Zadanie 13.2. (0–1)

Poniżej podano wybrane informacje o skutkach trzęsienia ziemi, które wystąpiło 6 lutego 2023 roku w miejscu zaznaczonym na mapie.

W Turcji w wyniku trzęsienia ziemi zginęło ponad 31 tys. osób, a w Syrii – co najmniej 5 tys. W wyniku wstrząsów uległo całkowitemu zniszczeniu lub zostało poważnie uszkodzonych około 42 tys. budynków. Straty oszacowano na 84 mld USD.

Na podstawie: www.rp.pl

Podaj dwie przyczyny demograficzne lub społeczno-gospodarcze, które przyczyniły się do dużej liczby ofiar oraz do wysokich strat materialnych.

1.

2.

Zadanie 14. (0–1)

Na fotografii przedstawiono jeden z typów wybrzeży.



Na podstawie: www.odkryjpomorze.pl

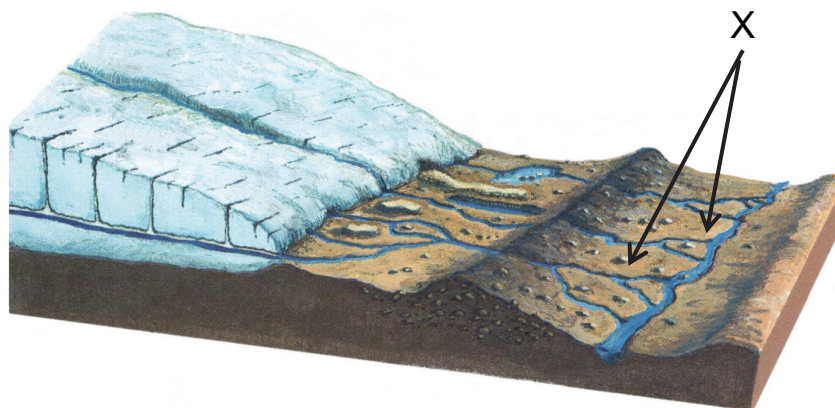
Dokończ zdanie. Zaznacz odpowiedź A albo B oraz odpowiedź 1., 2. albo 3.

Typ wybrzeża przedstawiony na fotografii powstał w wyniku

A.	abrazji,	podczas której zachodzi	1.	osadzanie materiału skalnego na brzegu przez fale morskie.
			2.	spęływanie materiału i powstawanie wału brzegowego.
B.	akumulacji,		3.	obrywanie materiału skalnego i cofanie się brzegu morskiego.

Zadanie 15.

Na rysunku przedstawiono wybrane formy rzeźby polodowcowej. Literą X oznaczono obszar występowania sandrów.



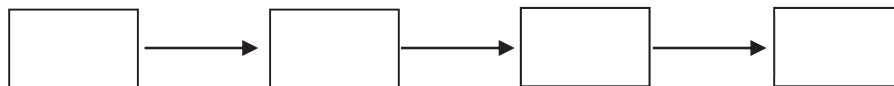
Na podstawie: M. Więckowski, *Odkrywamy świat*, Warszawa 2002.

Zadanie 15.1. (0–1)

Literami A–D oznaczono wybrane etapy powstawania sandrów.

- A. Postój lub recesja lądolodu.
- B. Powstanie stożków napływowych.
- C. Wypływ wód z topniejącego lądolodu.
- D. Akumulacja żwirów i piasków wodnolodowcowych.

Uzupełnij model przyczynowo-skutkowy, tak aby przedstawiał proces powstawania sandrów. Wpisz w puste kratki litery, którymi oznaczono odpowiednie etapy.

**Zadanie 15.2. (0–2)**

Wyjaśnij, dlaczego na terenie Polski ryny polodowcowe mają przebieg zbliżony do południkowego, a pradolina – przebieg zbliżony do równoleżnikowego.

Wyjaśnienie przebiegu rynien polodowcowych:

.....

.....

.....

Wyjaśnienie przebiegu pradolin:

.....

.....

.....

Zadanie 16. (0–2)

Na fotografii wykonanej w Afryce przedstawiono krajobraz strefowej formacji roślinnej.



Na podstawie: www.depositphotos.com

Uzupełnij zdania. Wpisz w luki właściwe określenia, wybrane spośród podanych w nawiasach.

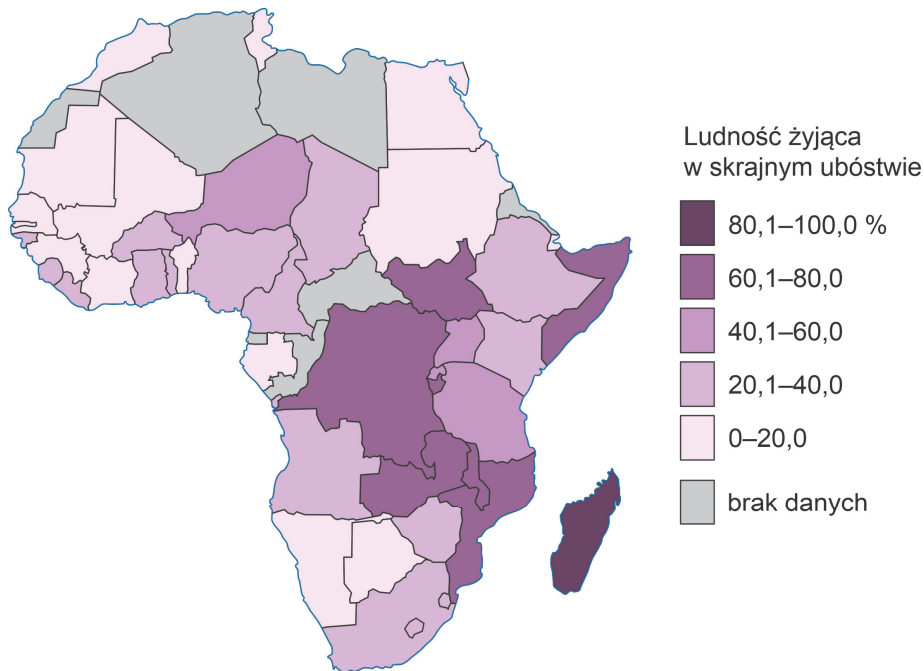
Najniższe przepływy w roku hydrologicznym w takich rzekach, jak przedstawiona na fotografii, występują w Afryce w *(tych samych / różnych)*
miesiącach po obu stronach równika.

Rzeka przedstawiona na fotografii jest klasyfikowana ze względu na dostępność wody w korycie w ciągu roku jako *(epizodyczna / okresowa)*

Na obszarze porośniętym formacją roślinną przedstawioną na fotografii dominują gleby *(ferralitowe / kasztanowe)*

Zadanie 17.

Na mapie Afryki przedstawiono odsetek ludności w 2017 roku żyjącej w skrajnym ubóstwie, zdefiniowanym jako życie poniżej granicy ubóstwa wynoszącej 2,5 USD dziennie.



Na podstawie: www.ourworldindata.org

Zadanie 17.1. (0–1)

Uporządkuj państwa wymienione poniżej według odsetka ludności żyjącej w skrajnym ubóstwie – od wartości najniższej do wartości najwyższej. Wpisz w puste kratki nazwy odpowiednich państw.

Angola	Egipt	Madagaskar	Somalia
odsetek najniższy			odsetek najwyższy
	→		→
	→		→

Zadanie 17.2. (0–1)

Przedstaw dwa uwarunkowania demograficzne lub społeczno-gospodarcze, które przyczyniają się do występowania odsetka powyżej 60 % ludności żyjącej w skrajnym ubóstwie w Afryce.

1.

.....

.....

.....

2.

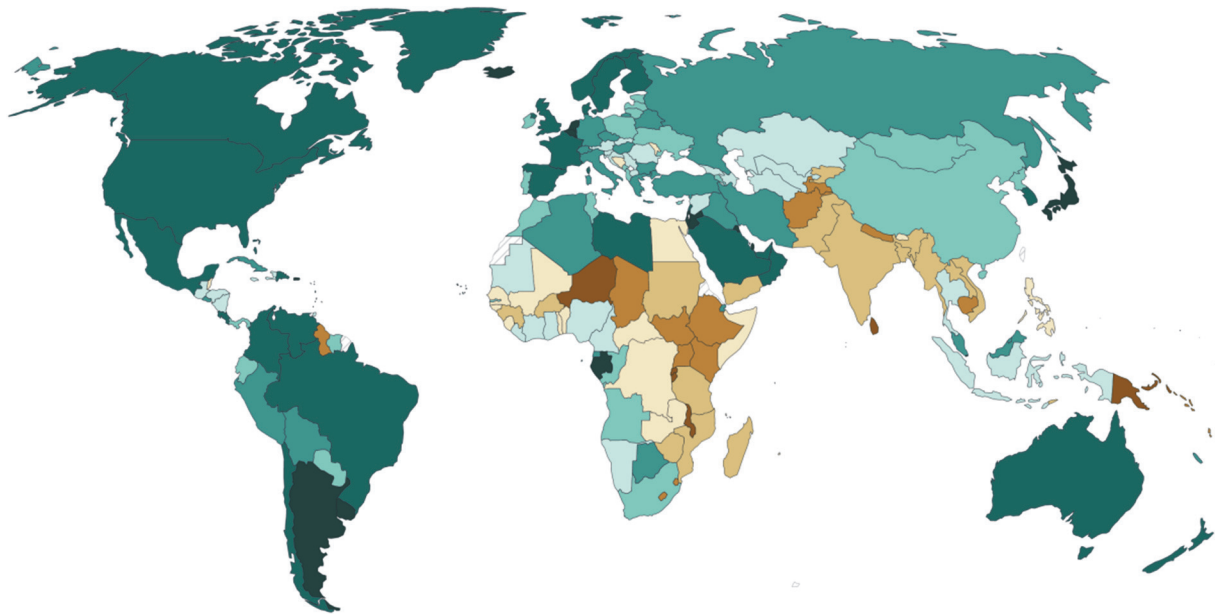
.....

.....

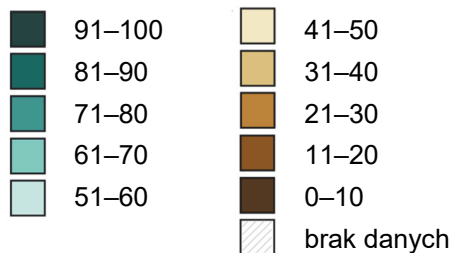
.....

Zadanie 18. (0–2)

Na mapie świata przedstawiono wartość wskaźnika urbanizacji poszczególnych państw w 2020 roku.



Udział ludności miejskiej w ogólnej liczbie mieszkańców w %



Na podstawie: www.ourworldindata.org

Uzupełnij zdania. Wpisz w luki właściwe określenia wybrane spośród podanych w nawiasach.

Wartość wskaźnika urbanizacji powyżej 90 % współwystępuje z wartością PKB powyżej 30 000 USD na 1 mieszkańca według parytetu siły nabywczej w przypadku (*Japonii / Włoch*)

.....

Niski wskaźnik urbanizacji jest charakterystyczny dla państw, w których udział pracujących w I sektorze gospodarki jest (*niski / wysoki*)

Reurbanizacja jest współcześnie procesem charakterystycznym dla miast położonych w (*Czadzie / Wielkiej Brytanii*)

Zadanie 19. (0–2)

W tabeli przedstawiono dane odnoszące się do struktury zatrudnienia (w %) w przemyśle według sektorów i sekcji w Polsce w wybranych latach.

Sektory	Zatrudnienie w przemyśle ogółem		Zatrudnienie w sekcjach przemysłu w sektorze			
			publicznym		prywatnym	
	1995	2022	1995	2022	1995	2022
górnictwo i wydobywanie	9,6	4,0	96,9	56,1	3,1	43,9
przetwórstwo przemysłowe	83,2	87,3	40,0	1,7	60,0	98,3
zaopatrywanie w energię elektryczną, w gaz i w wodę	7,2	8,7	96,3	52,9	3,7	47,1
ogółem	100	100	49,5	8,3	50,5	91,7

Na podstawie: *Rocznik Statystyczny Pracy 2023; Rocznik Statystyczny RP 1998*, www.stat.gov.pl

Przedstaw dwie przyczyny zmian struktury zatrudnienia w sektorze prywatnym w okresie, do którego odnosi się tabela.

1.
.....
.....
.....
.....
.....
2.
.....
.....
.....
.....
.....

Zadanie 20. (0–2)

W tabeli przedstawiono dane odnoszące się do użytkowania ziemi w dwóch wybranych województwach w Polsce w 2025 roku.

Województwo	Udział użytków rolnych w ogólnej powierzchni województwa w %
lubelskie	70,1
opolskie	63,7

Na podstawie: *Rocznik Statystyczny Rolnictwa 2025*, www.stat.gov.pl

Uzasadnij, że przyrodnicze czynniki rozwoju rolnictwa sprzyjają wysokiemu udziałowi użytków rolnych w ogólnej powierzchni województw wymienionych w tabeli. W przypadku każdego z województw odnieś się do innego czynnika.

Województwo lubelskie:

.....

.....

.....

.....

.....

.....

Województwo opolskie:

.....

.....

.....

.....

.....

.....

Zadanie 21.

Na mapie Polski przedstawiono towarowość produkcji rolnej.



Na podstawie: www.zpe.gov.pl

Zadanie 21.1. (0–2)

Przedstaw po jednym pozaprzyrodniczym czynniku rozwoju rolnictwa, wpływającym na towarowość produkcji rolnej w województwie wielkopolskim i w województwie podkarpackim. W przypadku każdego z województw odnieś się do innego czynnika. Nie odnoś się do poziomu mechanizacji.

Województwo wielkopolskie:

.....

.....

Województwo podkarpackie:

.....

.....

Zadanie 21.2. (0–1)

W tabeli przedstawiono dane o towarowej produkcji rolniczej oraz o powierzchni użytków rolnych w ha przypadającej na 1 ciągnik rolniczy w 2021 roku w wybranych województwach.

Województwo	Produkcja towarowa (Polska = 100)		Powierzchnia użytków rolnych w ha na 1 ciągnik rolniczy
	roślinna	zwierzęca	
warmińsko-mazurskie	3,1	6,2	20,0
	14,0	20,6	11,5
	12,9	4,4	8,0

Na podstawie: *Rocznik Statystyczny Rolnictwa 2023*, www.stat.gov.pl

Uzupełnij powyższą tabelę. Wpisz w puste komórki nazwy właściwych województw, wybrane spośród podanych poniżej.

lubelskie

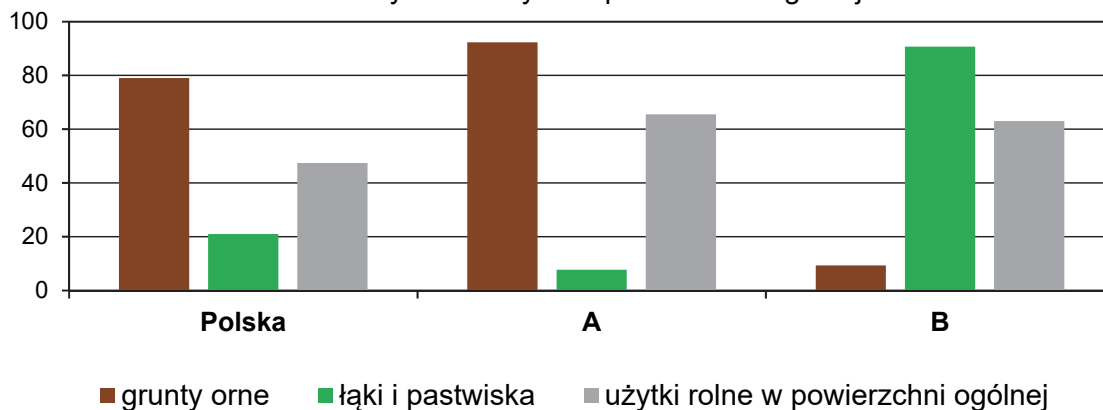
śląskie

wielkopolskie

Zadanie 22. (0–2)

Na wykresie przedstawiono informacje o użytkach rolnych w wybranych krajach świata.

Udział gruntów ornych oraz łąk i pastwisk w użytkach rolnych w %
oraz udział użytków rolnych w powierzchni ogólnej w %



Na podstawie: *Rocznik Statystyki Międzynarodowej 2023*, www.stat.gov.pl

Wpisz w odpowiednie miejsca nazwy krajów oznaczonych na wykresie literami A i B. Nazwy krajów wybierz spośród podanych poniżej.

Dania

Irlandia

Kanada

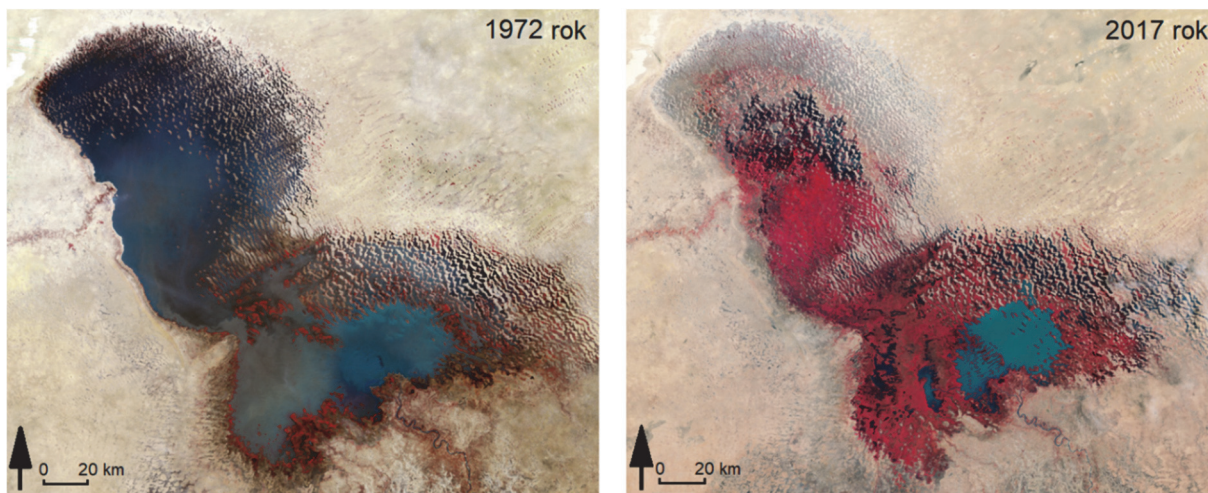
Norwegia

A.

B.

Zadanie 23.

Na zdjęciach satelitarnych wykonanych w 1972 r. i w 2017 r. w tej samej porze roku przedstawiono jezioro Czad, położone w Sahelu, w Afryce. Zdjęcia wykonano z wykorzystaniem promieniowania w zakresie widzialnym i podczerwonym.



Na podstawie: www.earthobservatory.nasa.gov

Zadanie 23.1. (0–2)

Przedstaw trzy czynniki – przyrodnicze lub antropogeniczne – które przyczyniły się do zmian powierzchni jeziora Czad.

1.
.....
2.
.....
3.
.....

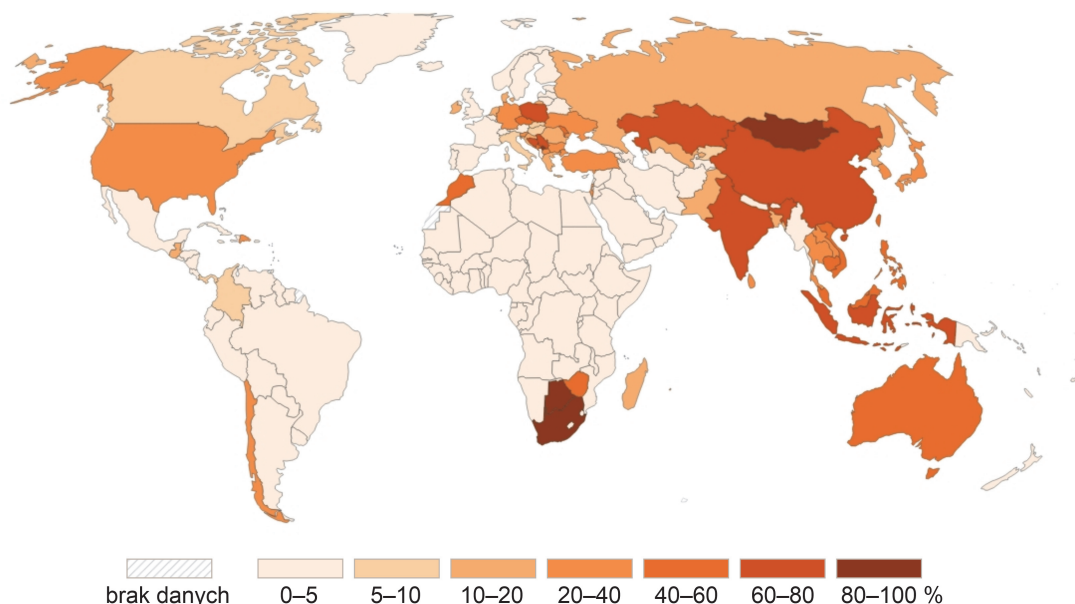
Zadanie 23.2. (0–1)

Przedstaw dwa skutki społeczno-gospodarcze dla funkcjonowania gospodarki lokalnej, które mogą być spowodowane zmianą powierzchni jeziora Czad.

1.
.....
.....
2.
.....
.....

Zadanie 24.

Na mapie przedstawiono odsetek energii elektrycznej wyprodukowanej z wybranego surowca.

**Zadanie 24.1. (0–1)**

Dokończ zdanie. Zaznacz właściwą odpowiedź spośród podanych.

Na mapie przedstawiono odsetek energii elektrycznej wyprodukowanej w poszczególnych krajach

- A. z gazu ziemnego.
- B. z ropy naftowej.
- C. z uranu.
- D. z węgla.

Zadanie 24.2. (0–1)

Dokończ zdanie. Zaznacz odpowiedź A, B albo C oraz jej uzasadnienie spośród odpowiedzi 1. albo 2.

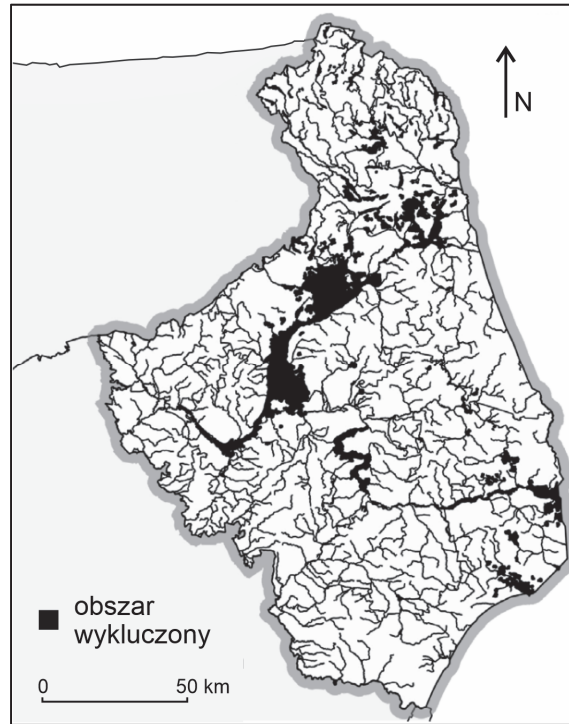
Przykładem państwa produkującego ponad 90 % energii elektrycznej z surowców odnawialnych jest

A.	Francja,	ponieważ w tym państwie dominuje wykorzystanie energii	1.	wody.
B.	Norwegia,		2.	wiatru.
C.	RPA,			

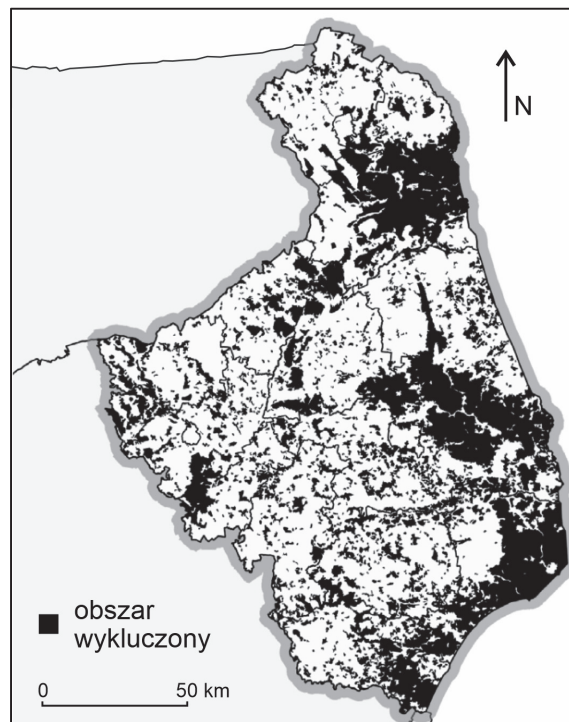
Zadanie 25. (0–3)

Na mapach oznaczonych numerami 1 i 2 przedstawiono obszary występowania wybranych przeszkód utrudniających budowę elektrowni wiatrowych w województwie podlaskim.

Mapa 1. Wody powierzchniowe, mokradła



Mapa 2. Lasy



Na podstawie: Ł. Kolendo, *Przestrzenno-środowiskowe determinanty rozwoju energetyki wiatrowej w województwie podlaskim*, „Ekonomia i Środowisko” 3, 2015.

Wykaż na przykładzie województwa podlaskiego wpływ dwóch czynników przyrodniczych ograniczających lokalizację elektrowni wiatrowych i dwóch czynników pozaprzyrodniczych sprzyjających ich lokalizacji. Dla każdego z czynników przedstaw właściwe powiązanie przyczynowo-skutkowe.

Czynniki ograniczające:

- 1.
.....
.....
.....
.....
.....
- 2.
.....
.....
.....
.....
.....

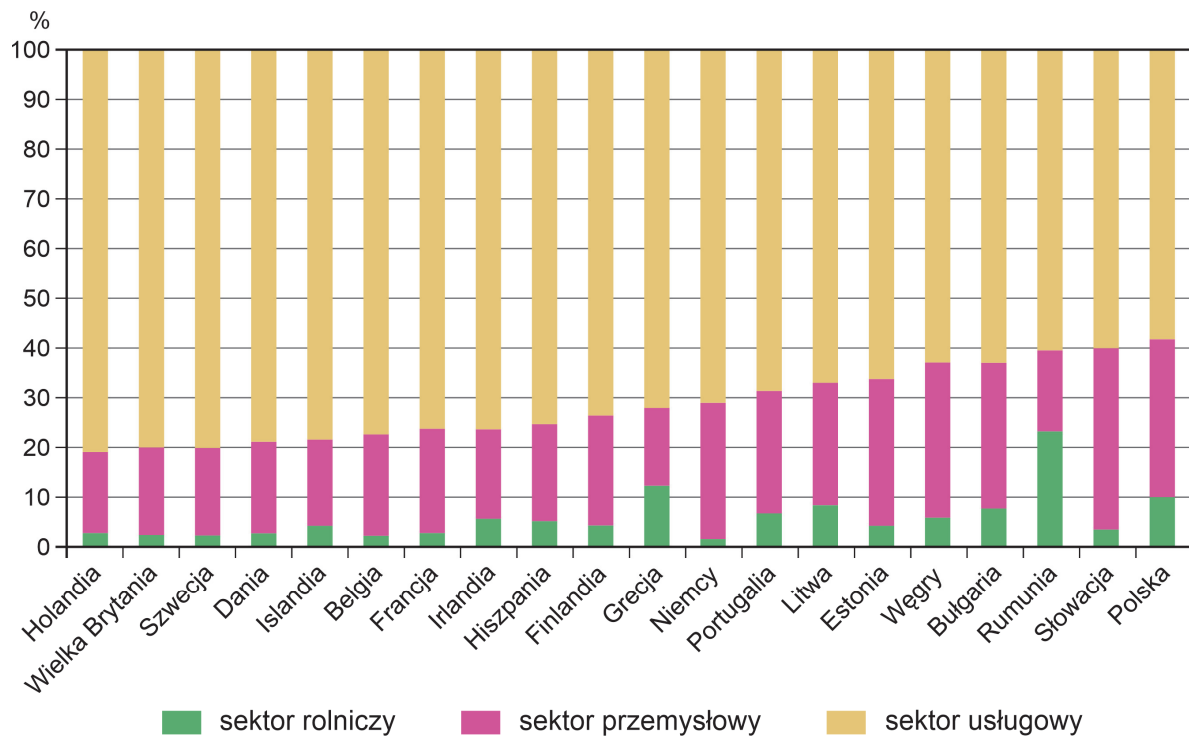
Czynniki sprzyjające:

- 1.
.....
.....
.....
.....
.....
- 2.
.....
.....
.....
.....
.....

Więcej arkuszy znajdziesz na stronie: arkusze.pl

Zadanie 26. (0–1)

Na wykresie przedstawiono strukturę zatrudnienia ludności według sektorów gospodarki w wybranych państwach europejskich w 2018 roku.



Na podstawie: zpe.gov.pl

Wyjaśnij, z czego wynikają różnice w zatrudnieniu w sektorze przemysłowym gospodarki narodowej między państwami Europy Zachodniej a państwami Europy Środkowo-Wschodniej.

.....

.....

.....

.....

.....

Zadanie 27. (0–1)

W tabeli wymieniono pięć największych portów morskich świata pod względem rocznych obrotów ładunków w 2020 roku.

Lp.	Nazwa portu	Państwo	Roczne obroty ładunkowe w mln ton
1.	Ningbo-Zhoushan	Chiny	1172,4
2.	Szanghaj	Chiny	651,9
3.	Kanton	Chiny	612,4
4.	Qingdao	Chiny	604,6
5.	Singapur	Singapur	590,7

Na podstawie: www.stat.gov.pl

Na mapie oznaczono wymienione porty numerami odpowiadającymi liczbom porządkowym w tabeli.



Podaj dwa wspólne czynniki społeczne lub gospodarcze, które wpłynęły na rozwój największych portów Chin i Singapuru.

1.
.....
2.
.....

Zadanie 28. (0–2)

Przedstaw dwa przykłady społeczno-gospodarczych skutków długotrwałego nadmiernego wykorzystywania łowisk morskich.

1.
.....
.....
.....
.....
.....

2.
.....
.....
.....
.....
.....

Zadanie 29. (0–1)

Przedstaw przykład niedogodności odnoszącej się do systemu energetycznego Polski i związanej z pozyskiwaniem energii słonecznej.

.....
.....
.....
.....
.....
.....
.....
.....
.....

Zadanie 30. (0–1)

W tabeli podano informacje o trzech surowcach, które były lub są eksploatowane na obszarze jednego z województw w Polsce.

Surowiec	Opis
Węgiel kamienny	W latach 90. XX w. zaprzestano wydobycia.
Węgiel brunatny	W 2024 roku wydobyto w ilości stanowiącej 17 % wydobycia krajowego.
Rudy miedzi	W województwie skupia się 100% wydobycia krajowego.

Dokończ zdanie. Zaznacz właściwą odpowiedź spośród podanych.

Informacje podane w tabeli odnoszą się do województwa

- A.** łódzkiego.
- B.** lubelskiego.
- C.** dolnośląskiego.
- D.** wielkopolskiego.

BRUDNOPIS (*nie podlega ocenie*)

Więcej arkuszy znajdziesz na stronie: arkusze.pl

Więcej arkuszy znajdziesz na stronie: arkusze.pl

GEOGRAFIA

Poziom rozszerzony

Formuła 2015

GEOGRAFIA

Poziom rozszerzony

Formuła 2015

GEOGRAFIA

Poziom rozszerzony

Formuła 2015