

**UZUPEŁNIA ZDAJĄCY**

**KOD**

--	--	--

**PESEL**

--	--	--	--	--	--	--	--	--	--	--	--	--	--	--

*miejsce  
na naklejkę*

**EGZAMIN MATURALNY  
Z WIEDZY O SPOŁECZEŃSTWIE**

**POZIOM PODSTAWOWY**

**11 MAJA 2018**

**Godzina rozpoczęcia:  
9:00**

**Czas pracy:  
120 minut**

**Liczba punktów  
do uzyskania: 100**

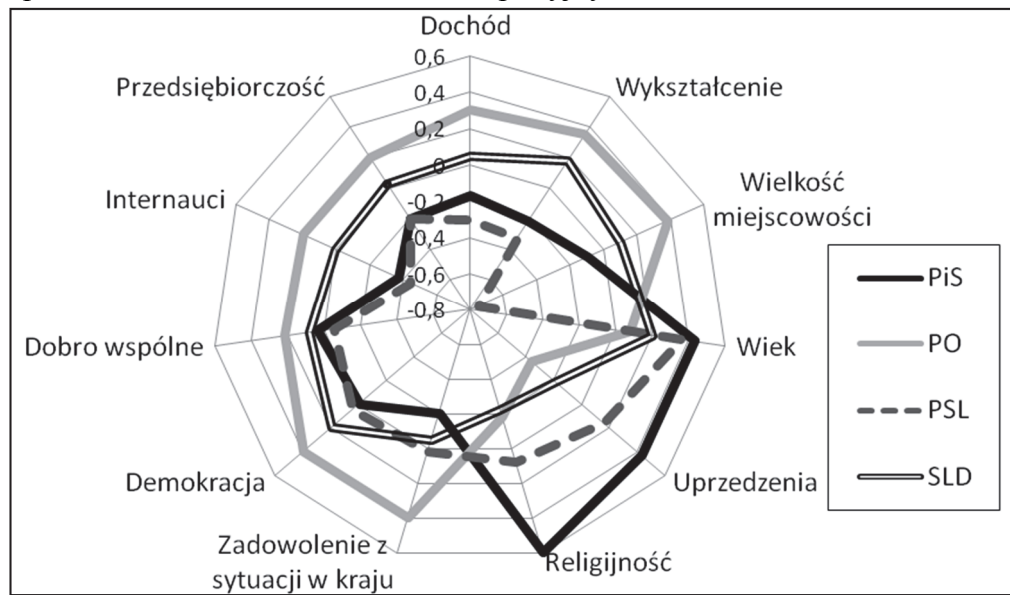
**Instrukcja dla zdającego**

1. Sprawdź, czy arkusz egzaminacyjny zawiera 23 strony (zadania 1–33). Ewentualny brak zgłoś przewodniczącemu zespołu nadzorującego egzamin.
2. Odpowiedzi zapisz w miejscu na to przeznaczonym przy każdym zadaniu.
3. Pisz czytelnie. Używaj długopisu/pióra tylko z czarnym tuszem/atramentem.
4. Nie używaj korektora, a błędne zapisy wyraźnie przekreśl.
5. Pamiętaj, że zapisy w brudnopisie nie będą oceniane.
6. Na tej stronie oraz na karcie odpowiedzi wpisz swój numer PESEL i przyklej naklejkę z kodem.
7. Nie wpisuj żadnych znaków w części przeznaczonej dla egzaminatora.



### Zadanie 1. (1 pkt)

Wykres. Społeczne zróżnicowanie elektoratów partyjnych w Polsce w 2011 roku



Na podstawie: *Diagnoza Społeczna 2015. Warunki i jakość życia Polaków*, red. J. Czapiński, T. Panek, Warszawa 2015, s. 365.

Podaj nazwę kategorii, która w 2011 roku w największym stopniu różnicowała potencjalne elektoraty partii ówczesnej koalicji rządowej.

### Zadanie 2. (3 pkt)

Fragment *Ustawy z dnia 5 stycznia 2011 r. Kodeks wyborczy*

Art. 10. § 1. Prawo wybierania [...] ma: [...]

3) w wyborach do organów stanowiących jednostek samorządu terytorialnego:

a) rady gminy – obywatel polski oraz obywatel Unii Europejskiej niebędący obywatelem polskim, który najpóźniej w dniu głosowania kończy 18 lat oraz stale zamieszkuje na obszarze tej gminy,

b) rady powiatu i sejmiku województwa – obywatel polski, który najpóźniej w dniu głosowania kończy 18 lat oraz stale zamieszkuje na obszarze, odpowiednio, tego powiatu i województwa;

4) w wyborach wójta w danej gminie – osoba mająca prawo wybierania do rady tej gminy.

Art. 11. § 1. Prawo wybieralności [...] ma: [...]

5) w wyborach do organów stanowiących jednostek samorządu terytorialnego – osoba mająca prawo wybierania tych organów;

6) w wyborach wójta – obywatel polski mający prawo wybierania w tych wyborach, który najpóźniej w dniu głosowania kończy 25 lat, z tym że kandydat nie musi stale zamieszkiwać na obszarze gminy, w której kandyduje.

Dz.U. 2011, nr 21, poz. 112, z późn. zm. (stan prawny na 5 marca 2018 r.).

O osobach (A–C) związanych z gminą Lubrza (powiat prudnicki, województwo opolskie)

A. Herbert jest członkiem Towarzystwa Społeczno-Kulturalnego Niemców na Śląsku Opolskim i stałym mieszkańcem gminy Lubrza od 30 lat. W wyborach parlamentarnych w Polsce głosował na Komitet Wyborczy Wyborców Mniejszość Niemiecka.

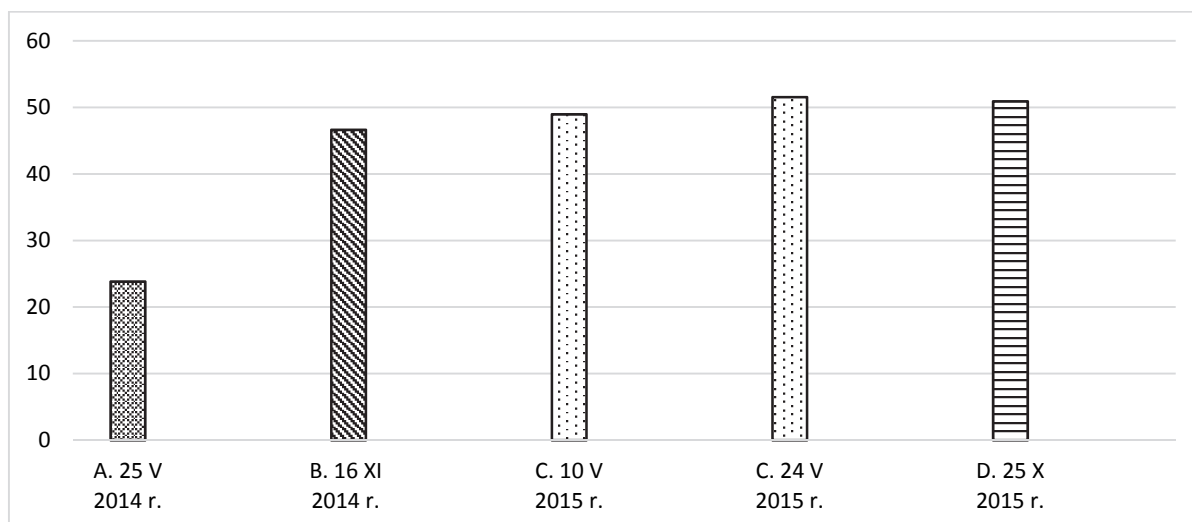
- B. Adam, obywatel Niemiec, od trzech lat pracuje i na stałe mieszka w gminie Lubrza. Jego dziadek był powstańcem śląskim. Ten 30-latek twierdzi, że powrócił do korzeni. Obecnie czeka na rozpatrzenie wniosku o uznanie za obywatela polskiego.
- C. Ewa, obywatelka Polski, od trzydziestu lat na stałe mieszka w Monachium. Mimo że nie jest zameldowana w gminie Lubrza, utrzymuje ścisłe kontakty z rodziną w niej mieszkającą.

**Rozstrzygnij, czy osoby, których dotyczy tekst, mogą kandydować w wyborach przedstawionych w tabeli – w odpowiednie rubryki wpisz *tak* lub *nie*.**

		Rada gminy	Wójt	Sejmik województwa
A.	Herbert			
B.	Adam			
C.	Ewa			

### Zadanie 3. (3 pkt)

Wykres. Frekwencja wyborcza w Rzeczypospolitej Polskiej w latach 2014–2015



Na podstawie: pkw.gov.pl

**Oceń, czy poniższe informacje są prawdziwe. Zaznacz P, jeśli informacja jest prawdziwa, albo F – jeśli jest fałszywa.**

1.	Najniższa frekwencja wyborcza w latach 2014–2015 była w wyborach na urząd Prezydenta RP.	P	F
2.	Różnica we frekwencji między wyborami do Parlamentu Europejskiego i Sejmu RP wynosi więcej niż 30%.	P	F
3.	W wyborach oznaczonych literą B wybierano radnych do organów stanowiących samorządu terytorialnego.	P	F

Wypełnia egzaminator	Nr zadania	1.	2.	3.
	Maks. liczba punktów	1	3	3
	Uzyskana liczba punktów			

#### Zadanie 4. (3 pkt)

O systemach partyjnych

System dwupartyjny [...] to system partyjny, w którym może co prawda działać wiele partii, ale tylko dwie spośród nich mają realne szanse zdobycia władzy (np.: Partia Republikańska lub Demokratyczna w USA albo Partia Konserwatywna lub Partia Pracy w [...]). [...] System wielopartyjny (Belgia, Holandia) to taki, w którym trzy lub więcej partii ma szanse na zdobycie władzy. System taki [...] opiera się na koalicjach.

*Społeczeństwo i polityka. Podstawy nauk politycznych,*  
red. K.A. Wojtaszczyk, W. Jakubowski, Warszawa 2007, s. 306.

**Na podstawie tekstu i własnej wiedzy uzupełnij tabelę – podaj nazwę systemu partyjnego stwarzającego korzystniejsze warunki dla stabilności rządu, możliwą wadę tego systemu oraz nazwę państwa europejskiego, w którym on występuje.**

A.	Nazwa systemu	
B.	Możliwa wada systemu	
C.	Nazwa państwa	

#### Zadanie 5. (1 pkt)

Symbol idei i ruchu społecznego



**Zaznacz nazwę idei oraz ruchu społecznego, którego symbol zamieszczono powyżej.**

- A. ekologizm
- B. feminizm
- C. pacyfizm
- D. anarchizm

### Zadanie 6. (2 pkt)

Wydarzenie chronologicznie pierwsze zaznacz w tabeli literą P, a wydarzenie chronologicznie ostatnie – literą O.

	Wydarzenie	Chronologia
A.	Referendum na temat przyjęcia <i>Konstytucji RP</i> .	
B.	Referendum na temat powszechnego uwłaszczenia.	
C.	Referendum w sprawie wprowadzenia jednomandatowych okręgów wyborczych w wyborach do Sejmu RP.	
D.	Referendum w sprawie akcesji Polski do Unii Europejskiej.	

### Zadanie 7. (4 pkt)

Przepisy konstytucji jednego z państw

Art. 9. Prezydent [...] przewodniczy Radzie Ministrów.

Art. 21. Premier kieruje działalnością Rządu. [...]

Art. 24.1. Parlament uchwała ustawy. Kontroluje działalność Rządu. Ocenia jego politykę.

2. Parlament składa się ze Zgromadzenia Narodowego i Senatu.

3. Deputowani do Zgromadzenia Narodowego [...] są wybierani w wyborach bezpośrednich.

4. Senat [...] wybierany jest w wyborach pośrednich. [...]

Art. 39.2. Rządowe projekty ustaw są rozpatrywane przez Radę Ministrów [...] i wnoszone do prezydium jednej z izb. [...]

Art. 45.1. Każdy rządowy lub parlamentarny projekt ustawy jest rozpatrywany kolejno przez obie izby Parlamentu w celu przyjęcia tekstu w tym samym brzmieniu. [...]

[biblioteka.sejm.gov.pl](http://biblioteka.sejm.gov.pl) (tekst uwzględniający zmiany z 23 lipca 2008 r.).

Uzupełnij tabelę – w każdym z podanych aspektów podaj rozwiązanie ustrojowe obowiązujące w Rzeczypospolitej Polskiej, które różni się od rozwiązania przedstawionego w przytoczonych przepisach prawnych.

A.	Wybory parlamentarne	
B.	Skład Rady Ministrów	
C.	Realizacja funkcji kontrolnej przez parlament	
D.	Przebieg prac legislacyjnych w parlamencie	

Wypełnia egzaminator	Nr zadania	4.	5.	6.	7.
	Maks. liczba punktów	3	1	2	4
	Uzyskana liczba punktów				

### Zadanie 8. (4 pkt)

Kompetencje organów władzy w Rzeczypospolitej Polskiej

**Opis A.** Decyduje w imieniu Rzeczypospolitej o stanie wojny i o zawarciu pokoju.

**Opis B.** Zapewnia bezpieczeństwo wewnętrzne państwa.

**Opis C.** Nadaje obywatelstwo polskie.

**Opis D.** Zawiera umowy międzynarodowe wymagające ratyfikacji.

**Opis E.** Ratyfikuje i wypowiada umowy międzynarodowe.

Na podstawie: *Konstytucja Rzeczypospolitej Polskiej*, Dz.U. 1997, nr 78, poz. 483, z późn. zm.  
(stan prawny na 5 marca 2018 r.).

Uzupełnij tabelę – do każdej nazwy organu władzy w Rzeczypospolitej Polskiej przyporządkuj po dwie litery, którymi oznaczono jego kompetencje.

	Nazwa organu	Litery opisu kompetencji	
1.	Prezydent Rzeczypospolitej Polskiej		
2.	Rada Ministrów Rzeczypospolitej Polskiej		

### Zadanie 9. (5 pkt)

Mapa administracyjna Polski



9.1. Podaj nazwy województw, na których terytorium zaznaczono dwa miasta.

- .....
- .....

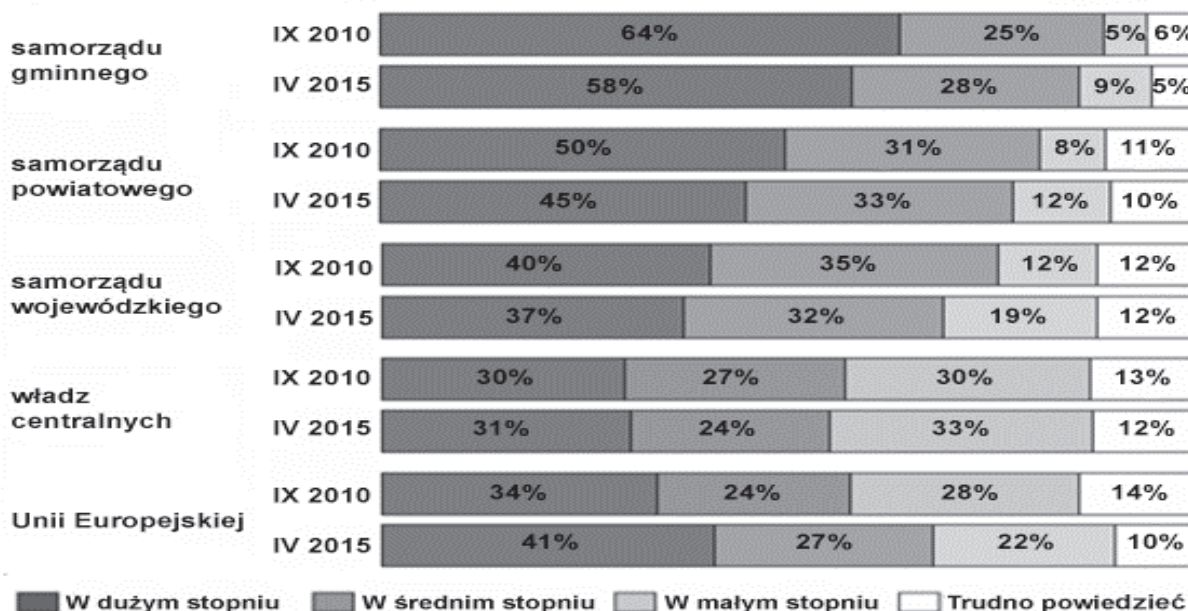
**9.2. Odnosząc się do rządowo-samorządowego charakteru województwa, uzupełnij tabelę – dopisz informację do każdego oznaczenia na mapie.**

○	Miasto będące siedzibą .....
●	Miasto będące siedzibą .....
●	Miasto będące siedzibą .....

**Zadanie 10. (2 pkt)**

Wykres. Ocena wpływu na rozwój miejscowości

W JAKIM STOPNIU, W PANA(I) OCENIE, ROZWÓJ MIEJSCOWOŚCI, W KTÓREJ PAN(I) MIESZKA, ZALEŻY OD:



Na podstawie: 25 lat państwa obywatelskiego. Społeczne oceny samorządności terytorialnej, Komunikat z badań CBOS BS/69/2015.

**Przytaczając dane, przedstaw zależność między postrzeganym przez respondentów wpływem jednostek samorządu terytorialnego na rozwój ich miejscowości a miejscem tych jednostek w strukturze podziału administracyjnego.**

.....

.....

.....

.....

Wypełnia egzaminator	Nr zadania	8.	9.	10.
	Maks. liczba punktów	4	5	2
	Uzyskana liczba punktów			

### Zadanie 11. (2 pkt)

Fragment *Ustawy z dnia 15 września 2000 r. o referendum lokalnym*

Art. 55.2. Referendum w sprawie odwołania organu jednostki samorządu terytorialnego pochodzącego z wyborów bezpośrednich jest ważne w przypadku, gdy udział w nim wzięło nie mniej niż 3/5 liczby biorących udział w wyborze odwoływanego organu.

Dz.U. 2000, nr 88, poz. 985, z późn. zm. (stan prawny na 5 marca 2018 r.).

**Rozstrzygnij, czy w Rzeczypospolitej Polskiej na drodze referendum można odwołać starostę powiatu. Odpowiedź uzasadnij, odwołując się do przytoczonego przepisu prawnego.**

Rozstrzygnięcie – .....

Uzasadnienie – .....

.....  
.....

### Zadanie 12. (5 pkt)

O nowelizacji jednej z ustaw

Nowelizacja zakłada, że przyjęcie mandatu karnego albo uiszczenie grzywny za wykroczenia przeciwko bezpieczeństwu i porządkowi w komunikacji przez prokuratora, posła, senatora, RPD, GIODO lub szefa IPN automatycznie stanowić będzie oświadczenie o wyrażeniu przez niego zgody na pociągnięcie go do odpowiedzialności w tej formie.

Parlamentarzysta będzie mógł [...] odmówić przyjęcia mandatu [karnego]. Wówczas [...] „uprawnione organy będą mogły tak jak dotychczas, za pośrednictwem Prokuratora Generalnego, wystąpić z wnioskiem o wyrażenie zgody na pociągnięcie posła lub senatora do odpowiedzialności”.

www.tvn24.pl

**12.1. Podaj nazwę przywileju przysługującego m.in. parlamentarzystom, którego dotyczy drugi akapit tekstu.**

.....

**12.2. Zaznacz poprawne dokończenie zdania.**

W przypadku odmowy przyjęcia mandatu karnego poseł może być pociągnięty do odpowiedzialności karnej za zgodą

- A. Prokuratora Generalnego.
- B. Komisji Etyki Poselskiej.
- C. Prezydenta RP.
- D. Sejmu RP.

**12.3. Podaj pełne nazwy instytucji, których skrótowce występują w tekście.**

RPD – .....

GIODO – .....

IPN – .....



### Zadanie 13. (2 pkt)

O sytuacji w Polsce

Ewakuacja mieszkańców, zamknięte szkoły, stan alarmowy przekroczony w 50 miejscowościach, stan ostrzegawczy w kolejnych 49 miejscowościach, głównie w zlewni górnej Wisły i Sanu. W woj. śląskim poważna sytuacja występuje w 8 miejscowościach.

www.dziennikzachodni.pl

**13.1. Podaj nazwę stanu nadzwyczajnego, który mógł zostać wprowadzony w sytuacji przedstawionej w tekście.**

**13.2. Zaznacz nazwę organu władzy uprawnionego do wprowadzenia stanu nadzwyczajnego w sytuacji przedstawionej w tekście.**

- A. rada gminy
- B. Rada Ministrów RP
- C. sejmik województwa
- D. Prezydent Rzeczypospolitej

### Zadanie 14. (3 pkt)

Fragment *Konstytucji Rzeczypospolitej Polskiej*

Art. 235.1. Projekt ustawy o zmianie Konstytucji może przedłożyć co najmniej 1/5 ustawowej liczby posłów, Senat lub Prezydent Rzeczypospolitej.

Dz.U. 1997, Nr 78, poz. 483, z późn. zm. (stan prawny na 5 marca 2018 r.).

**Oceń, czy poniższe informacje są prawdziwe. Zaznacz P, jeśli informacja jest prawdziwa, albo F – jeśli jest fałszywa.**

1.	Minimalna liczba posłów, która dysponuje inicjatywą ustawodawczą w podanym trybie legislacyjnym, to 92.	P	F
2.	Inaczej niż w zaprezentowanym przepisie, prawo inicjatywy ustawodawczej w procedurze ustawy zwykłej ma Rada Ministrów RP.	P	F
3.	Prezydent RP w przypadku ustawy, której dotyczy przytoczony przepis prawny, dysponuje prawem weta zawieszającego.	P	F

### Zadanie 15. (2 pkt)

**Zaznacz dwa zdania, w których podano kompetencje Sądu Najwyższego w Rzeczypospolitej Polskiej.**

- A. Rozpoznaje kasacje wnoszone od prawomocnych orzeczeń sądów odwoławczych.
- B. Rozstrzyga spory kompetencyjne między centralnymi konstytucyjnymi organami państwa.
- C. Stwierdza ważność wyborów do Sejmu RP i Senatu RP.
- D. Powołuje Prezesa Naczelnego Sądu Administracyjnego.
- E. Rozstrzyga spory kompetencyjne między organami jednostek samorządu terytorialnego a organami administracji rządowej.

Wypełnia egzaminator	Nr zadania	11.	12.	13.	14.	15.
	Maks. liczba punktów	2	5	2	3	2
	Uzyskana liczba punktów					

**Zadanie 16. (3 pkt)**

Uzupełnij zdania – przyporządkuj właściwe nazwy z *Kodeksu karnego*. Odpowiedzi wybierz spośród: pomocnictwo, podżeganie, przygotowanie, usiłowanie.

- A. Nakłanianie innej osoby do popełnienia czynu zabronionego to .....
- B. Zmierzenie swoim bezpośrednim zachowaniem do dokonania czynu zabronionego, który jednak nie następuje, to .....
- C. Umożliwienie lub ułatwienie popełnienia czynu zabronionego, w szczególności poprzez dostarczenie narzędzia, środka przewozu, udzielenie rady lub informacji, to .....

**Zadanie 17. (2 pkt)**

Fragment pisma

Grodzisk Maz., dnia 13 czerwca 2008 r.
Do: Sąd Rejonowy w Grodzisku Maz. ..... [1. NAZWA WYDZIAŁU]
Stanisław Szulc Wielikowo Małe 2 ..... [2. NAZWA TYPU PISMA]
o stwierdzenie zasiedzenia własności nieruchomości

Na podstawie: [www.infor.pl](http://www.infor.pl)

**Zaznacz poprawne dokończenia zdań dotyczących wykropkowanych nazw z fragmentu pisma.**

1. Pismo, którego fragment zaprezentowano, rozpatrzy wydział

- A. karny.
- B. cywilny.
- C. rodzinny.
- D. gospodarczy.

2. Pismo, którego fragment zaprezentowano, to

- A. postanowienie.
- B. zażalenie.
- C. wniosek.
- D. pozew.

**Zadanie 18. (1 pkt)**

Przepisy prawne jednego z kodeksów obowiązujących w Rzeczypospolitej Polskiej

Art. 177. § 1. Każda osoba wezwana w charakterze [...] ma obowiązek stawić się i złożyć zeznania.

Art. 182. § 1. Osoba najbliższa dla oskarżonego może odmówić zeznań.

Dz.U. [...], nr 89, poz. 555, z późn. zm. (stan prawny na 5 marca 2018 r.).

Podaj nazwę osoby, której dotyczą przytoczone przepisy prawne.

### Zadanie 19. (3 pkt)

Z raportu Rzecznika Praw Obywatelskich

[...] Krajowy Mechanizm Prewencji jest jednym z zespołów Biura Rzecznika Praw Obywatelskich. Wsparcie Zespołu KMP stanowią również pracownicy Biur Pełnomocników Terenowych RPO z Gdańska, Wrocławia i Katowic. [...]

Funkcjonariusz policji został oskarżony i skazany za to, że:

I. pełniąc służbę, jako funkcjonariusz Policji w Komendzie Powiatowej Policji [...], dwukrotnie uderzył ręką w twarz zatrzymanego Karola K., chcąc w ten sposób uzyskać jego przyznanie się do popełnienia kradzieży akumulatorów [...],

II. pełniąc służbę, jako funkcjonariusz Policji w Komendzie Powiatowej Policji [...], dwukrotnie uderzył ręką w twarz zatrzymanego Krystiana O. i polecił mu stać „na baczność” na jednej płytce przez okres około 1 godziny, chcąc w ten sposób uzyskać jego przyznanie się do popełnienia kradzieży [...].

Sąd I instancji uznał oskarżonego za winnego popełnienia czynu opisanego w pkt I, stanowiącego występki z art. 246 k.k. i za to na mocy art. 246 k.k. skazał go na karę 1 (jednego) roku pozbawienia wolności. Ponadto, sąd uznał oskarżonego za winnego popełnienia czynu opisanego w pkt II, stanowiącego występki z art. 246 k.k. i za to na mocy art. 246 k.k. skazał go na karę 1 (jednego) roku pozbawienia wolności. Sąd II instancji podtrzymał wyrok w tej części. [...]

*Raport Rzecznika Praw Obywatelskich z działalności w Polsce Krajowego Mechanizmu Prewencji w roku 2015, Warszawa 2016, s. 7, 130–131.*

#### 19.1. Zaznacz poprawne dokończenie zdania.

Funkcjonariusz policji, o którym mowa w przytoczonym tekście, złamał następującą konstytucyjną normę:

- A. Nikt nie może być obowiązany inaczej niż na podstawie ustawy do ujawniania informacji dotyczących jego osoby.
- B. Każdy, przeciw komu prowadzone jest postępowanie karne, ma prawo do obrony we wszystkich stadiach postępowania.
- C. Nikt nie może być poddany torturom ani okrutnemu, nieludzkiemu lub poniżającemu traktowaniu i karaniu.
- D. Każdego uważa się za niewinnego, dopóki jego wina nie zostanie stwierdzona prawomocnym wyrokiem sądu.

#### 19.2. Na podstawie przytoczonego tekstu przedstaw dwie instytucje z polskiego porządku prawnego, które działają na rzecz piętnowania i karania zachowań wskazanych w drugim akapicie tego tekstu.

- .....
- .....

Wypełnia egzaminator	Nr zadania	16.	17.	18.	19.
	Maks. liczba punktów	3	2	1	3
	Uzyskana liczba punktów				

### Zadanie 20. (1 pkt)

Przepis *Konstytucji Rzeczypospolitej Polskiej* normujący prawa i wolności człowieka

Art. 77.1. Każdy ma prawo do wynagrodzenia szkody, jaka została mu wyrządzona przez niezgodne z prawem działanie organu władzy publicznej.

Dz.U. 1997, nr 78, poz. 483, z późn. zm. (stan prawny na 5 marca 2018 r.).

#### Zaznacz poprawne dokończenie zdania.

Prawo unormowane w przytoczonym przepisie prawnym według systematyki *Konstytucji Rzeczypospolitej Polskiej* należy do

- A. wolności i praw osobistych.
- B. wolności i praw politycznych.
- C. środków ochrony wolności i praw.
- D. wolności i praw ekonomicznych, socjalnych i kulturalnych.

### Zadanie 21. (1 pkt)

O skardze

W 2006 roku złożono skargę przeciwko Polsce za brak pełnego spisu abonentów (książka telefoniczna) i ogólnopolskiego biura numerów. Inny przykład to niekorzystny dla Polski wyrok w sprawie zmiany przepisów o VAT dotyczących odliczenia podatku naliczonego przy zakupie paliwa do samochodów firmowych, na niekorzyść podatników. Także w sprawie Alicja Sosnowska przeciwko Dyrektorowi Izby Skarbowej we Wrocławiu, Trybunał stwierdził, że przepisy ustawy o podatku od towarów i usług, które przewidują wydłużenie terminu zwrotu podatku VAT z 60 do 180 dni dla podatników prowadzących działalność przez okres krótszy niż rok, są niezgodne z prawem unijnym.

Na podstawie: [www.twojaeuropa.pl](http://www.twojaeuropa.pl)

#### Zaznacz poprawne dokończenie zdania.

Sprawy przedstawione w tekście rozstrzygnął

- A. Międzynarodowy Trybunał Karny.
- B. Europejski Trybunał Praw Człowieka.
- C. Europejski Trybunał Sprawiedliwości.
- D. Międzynarodowy Trybunał Sprawiedliwości.

### Zadanie 22. (3 pkt)

O państwach sąsiadujących z Rzeczpospolitą Polską

**Opis A.** Państwo unitarne, które w 1991 roku stało się niepodległe. Jako republika radziecka było członkiem założycielem Organizacji Narodów Zjednoczonych. Od 2014 roku jest krajem stowarzyszonym z Unią Europejską.

**Opis B.** Państwo unitarne, które w 1991 roku stało się niepodległe. Jako republika radziecka było członkiem założycielem Organizacji Narodów Zjednoczonych. Jako jedyne państwo Europy Wschodniej nie jest członkiem Rady Europy.

**Opis C.** Państwo federalne, którego terytorium zostało powiększone w 1990 roku. Do Organizacji Narodów Zjednoczonych przystąpiło w 1973 roku. Było jednym z inicjatorów integracji europejskiej po II wojnie światowej.

Fragment mapy politycznej Europy





Na podstawie: www.worldatlas.com

Uzupełnij tabelę – do każdego opisu dopisz nazwę właściwego państwa i numer, którym oznaczono je na mapie.

	Nazwa państwa	Numer na mapie
Opis A.		
Opis B.		
Opis C.		

**Zadanie 23. (2 pkt)**

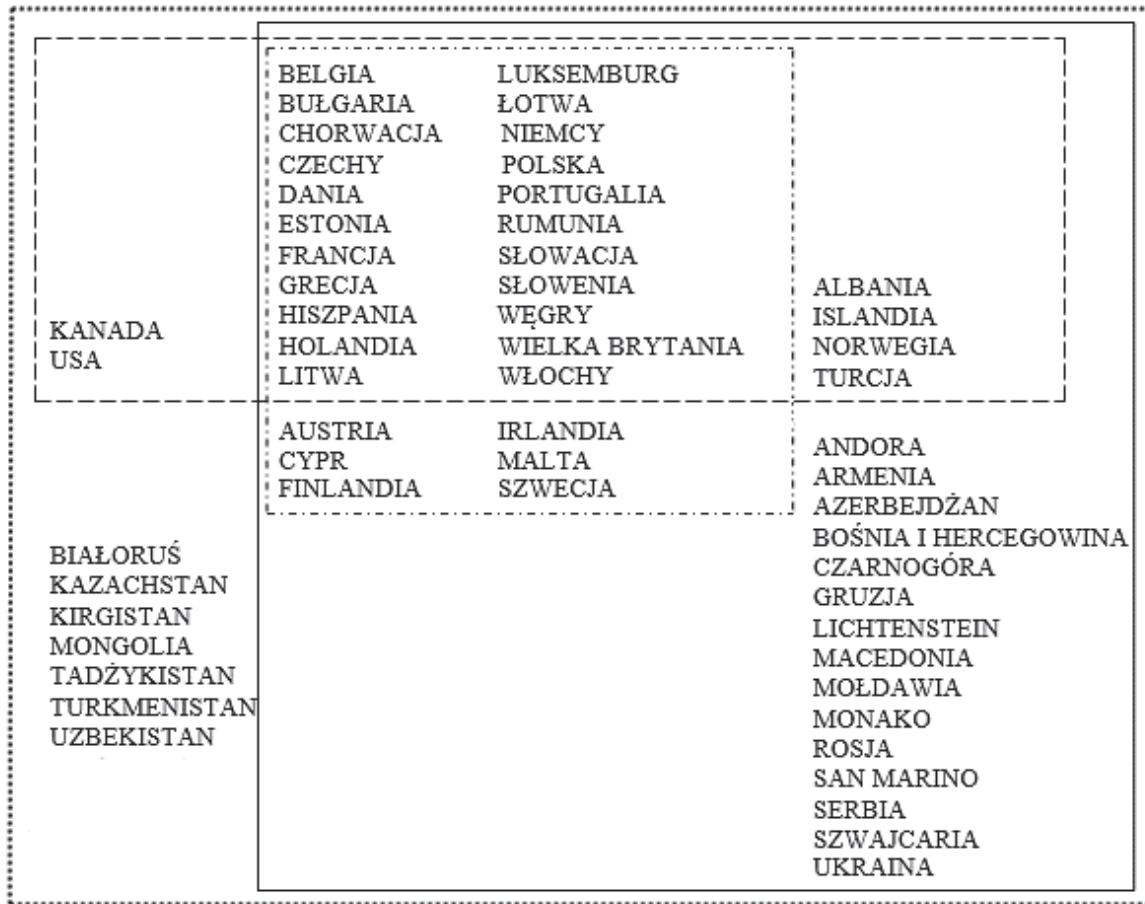
Do każdej fotografii oraz informacji o polityku dopisz nazwę instytucji Unii Europejskiej, której przewodniczącym został w 2014 roku.

	Donald Tusk. Polski polityk, w latach 2007–2014 Prezes Rady Ministrów Rzeczypospolitej Polskiej.		Jean-Claude Juncker. Luksemburski polityk i prawnik, w latach 1995–2013 premier Luksemburga.
A. ....		B. ....	

Wypełnia egzaminator	Nr zadania	20.	21.	22.	23.
	Maks. liczba punktów	1	1	3	2
	Uzyskana liczba punktów				

**Zadanie 24. (4 pkt)**

Schemat. Państwa członkowskie organizacji międzynarodowych



Informacje o organizacjach

	Główna siedziba	Główne zagadnienia	Rok przystąpienia Polski
1.	Strasburg	prawa człowieka, demokracja	1991
2.	Wiedeń	zapobieganie konfliktom	1995
3.	Bruksela	wojskowość, polityka	1999
4.	Bruksela	polityka, gospodarka	2004

Uzupełnij tabelę – do każdego zestawu państw członkowskich organizacji międzynarodowej wymienionych na schemacie dopisz pełną nazwę tej organizacji i numer, którym oznaczono informacje jej dotyczące.

Oznaczenie na schemacie	Nazwa organizacji	Numer informacji
.....		
_____		
-----		
-----		

**Zadanie 25. (3 pkt)**

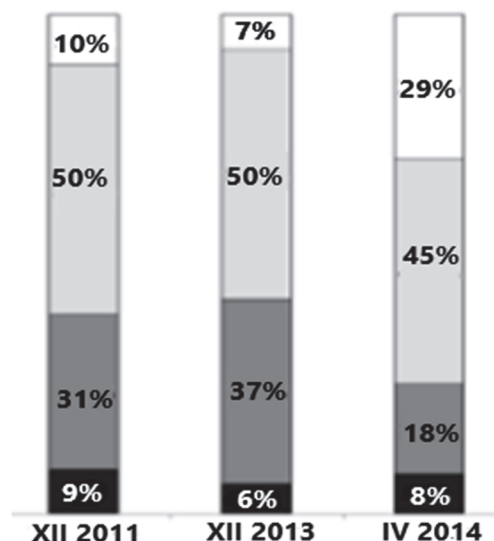
Tabela. Postawy społeczeństwa polskiego wobec przynależności Polski do NATO

Czy osobiście popiera Pan(i) przynależność Polski do NATO, czy też jest Pan(i) temu przeciwny(a)?	II 1999	III 2001	IV 2002	XII 2005	II 2014	IV 2014
Popieram.	60	63	73	62	62	81
Jest mi to obojętne.	23	21	15	21	26	10
Jestem przeciwny(a).	11	10	6	6	4	5
Trudno powiedzieć.	6	6	6	11	8	4

Wykres. Postawy społeczeństwa polskiego wobec zagrożenia dla suwerenności Polski

Zagrożenie dla niepodległości, suwerenności Polski ma – Pana(i) zdaniem – przede wszystkim charakter:

- militarny i wiąże się z możliwością ataku na terytorium Polski przez inne państwo.
- ekonomiczny i wiąże się z zależnością gospodarczą Polski od innych państw oraz instytucji finansowych i ekonomicznych.
- polityczny i wiąże się z zależnością, niesamodzielnnością w podejmowaniu decyzji przez polskie władze.
- Trudno powiedzieć.



Na podstawie: *Polacy o bezpieczeństwie narodowym i NATO*, Komunikat z badań CBOS BS/48/2014.

**25.1. Wskaż wydarzenie o charakterze polityczno-wojskowym, które stanowi uzasadnienie przyczyny zmian w opiniach respondentów na początku drugiego kwartału 2014 roku.**

.....

.....

**25.2. Rozstrzygnij, czy mamy do czynienia ze spójnością zmian w opiniach respondentów w kwietniu 2014 roku. Odpowiedź uzasadnij, odnosząc się do danych z obu materiałów źródłowych.**

Rozstrzygnięcie – .....

Uzasadnienie – .....

.....

.....

.....

.....

Wypełnia egzaminator	Nr zadania	24.	25.
	Maks. liczba punktów	4	3
	Uzyskana liczba punktów		

**Zadanie 26. (7 pkt)**

Tabela. Sympatia do wybranych narodów w społeczeństwie polskim

Narody	Wskazania respondentów według terminów badań			
	2001	2006	2011	2016
	w procentach			
Amerykanie	50	49	43	46
Białorusini	26	23	31	25
Francuzi	55	48	45	43
Litwini	36	36	36	31
Niemcy	32	33	38	37
Rosjanie	23	22	32	20
Serbowie	17	18	28	20
Ukraińcy	19	24	32	27
Węgrzy	47	45	46	45

Na podstawie: *Stosunek do innych narodów*, Komunikat z badań CBOS BS/53/2016.

**26.1. Oceń, czy poniższe informacje są prawdziwe. Zaznacz P, jeśli informacja jest prawdziwa, albo F – jeśli jest fałszywa.**

1.	W 2016 roku – w porównaniu do 2001 roku – sympatia do Ukraińców wśród respondentów wzrosła o 8%.	<b>P</b>	<b>F</b>
2.	Największą sympatią w 2016 roku respondenci darzyli narody tytularne państw należących do NATO.	<b>P</b>	<b>F</b>
3.	Spośród narodów tytularnych państw sąsiadujących z Polską respondenci największą sympatią darzą Niemców.	<b>P</b>	<b>F</b>

**26.2. Wypisz z tabeli nazwy trzech nacji, które w Polsce mają status mniejszości narodowej.**

- .....
- .....
- .....

**26.3. Podaj nazwę narodu, wobec którego sympatia systematycznie spadała.**

.....

**Zadanie 27. (2 pkt)**

O inicjatywie ustawodawczej Prezydenta RP

Prezydent [...] skierował do Sejmu projekt ustawy „spreadowej”, która tylko częściowo rozwiązuje problem [...], ale nie zamyka im drogi dochodzenia swoich praw przed sądami. [...] Według Kancelarii Prezydenta zwrot spreadów będzie kosztował banki 3,6–4 mld zł, a zdaniem Komisji Nadzoru Finansowego – ponad 9 mld zł.

*Ograniczona pomoc [...]*, „Gazeta Polska Codziennie” 2016, nr 243, s. 8.

**27.1. Podaj – związane z nazwą waluty – potoczne określenie kategorii osób, której dotyczy projekt ustawy przedstawiony w tekście.**

.....



27.2. Wyjaśnij, na czym polega istota problemu kategorii osób, której dotyczy projekt ustawy przedstawiony w tekście.

.....

.....

.....

.....

**Zadanie 28. (1 pkt)**

Rysunek satyryczny



euro2012.onet.pl

Wyjaśnij problem przedstawiony na rysunku satyrycznym.

.....

.....

.....

.....

**Zadanie 29. (3 pkt)**

Zaznacz trzy zdania, w których zawarte są opinie.

1. W czerwcu 2013 r. wszedł w życie urlop rodzicielski.
2. Tata może zostać opiekunem niemowlęcia na 40 tygodni.
3. Zapotrzebowanie na ojcowską opiekę nie jest małe.
4. W 2012 r. z krótszych urlopów skorzystało prawie 30 tys. mężczyzn.
5. Wszystko wskazuje, że ten wzrostowy trend trwa.
6. Ruch ojców walczących o równouprawnienie w sądach rośnie w siłę.

Na podstawie: J. Drosio-Czaplińska, A. Joško, *Kto to tata?*, www.polityka.pl

Wypełnia egzaminator	Nr zadania	26.	27.	28.	29.
	Maks. liczba punktów	7	2	1	3
	Uzyskana liczba punktów				

### Zadanie 30. (2 pkt)

O strukturze demograficznej Polski

We wszystkich badaniach jako idealny model rodziny Polacy wykazują dwa plus dwa. Gdyby realizowali ten swój wzorcowy scenariusz, w następnych dekadach byłoby nas prawie tyle co dziś. Prawie, bo tzw. zastępowalność pokoleń zapewnia wynik 210 dzieci na 100 kobiet w wieku rozrodczym, czyli od 15 do 49 lat. [...] Jednak od początku XXI w. trzymamy średni wynik 130 dzieci na 100 kobiet. [...] Co się stanie, jeśli trend się utrzyma, i za 50 lat zniknie 5 mln Polaków? – *To samo w sobie nie musiałyby być problemem. Jest nim zmiana struktury demograficznej związanej z wiekiem. Inaczej mówiąc, to nie małych dzieci jest i będzie za mało, ale za dużo osób starszych, żyjących coraz dłużej* – tłumaczy prof. Aldona Żurek, socjolog rodziny z UAM. [...] Ale [...] chodzi nie tylko o biznes oraz rynek pracy. Aldona Żurek zwraca uwagę, że wszelkie zmiany kulturowe i społeczne prowadzące do lepszego życia to efekt ruchów tworzonych przez młodych. Zwykle wbrew starym. Postęp ma twarz 30-latka albo młodszą.

J. Cieśla, J. Zaremba, *Polska przed wyborem*, „Polityka” 2015, nr 35, www.polityka.pl

**Podaj argument i kontrargument wobec tezy podkreślonej w tekście.**

Argument – .....

.....

.....

Kontrargument – .....

.....

.....

### Zadanie 31. (3 pkt)

O problemach rodziców związanych z pracą

Prawie wszyscy ojcowie, którzy są w wieku tworzenia i rozwoju rodziny (20–39 lat), niezależnie od wieku najmłodszego dziecka, pracują ponad 40 godzin tygodniowo, czyli dłużej niż wynika to z kodeksu pracy. Tak intensywnie angażuje się też ponad połowa matek, gdy dziecko nie ukończyło pierwszego roku życia. Jedynie około 5 proc. kobiet z małym dzieckiem korzysta ze skróconego czasu pracy. Gdy dziecko jest w wieku 1–3 lata, ponad 40 godzin tygodniowo pracuje już prawie 90 proc. matek.

Praca w niepełnym wymiarze czasu nie jest więc w zasadzie stosowana w Polsce jako sposób łączenia obowiązków rodzinnych z pracą zawodową. W 2010 roku tylko 7 proc. kobiet w wieku 25–49 lat pracowało w niepełnym wymiarze. Gdy pytano je, dlaczego w ten sposób pracują, to prawie co piąta przyznała, że nie ma dla nich pełnoetatowego zajęcia, a kolejnych 20 proc., że tak łączą pracę z obowiązkami opiekuńczymi.

Dla porównania 29 proc. kobiet we Francji w tym wieku oraz 36 proc. w Szwecji korzysta z niepełnego wymiaru czasu pracy, przy czym najważniejszą przyczyną są obowiązki opiekuńcze (47 proc. wskazań we Francji oraz 37 proc. w Szwecji).

Prawie 88 proc. pracowników najemnych w Polsce ma sztywne godziny pracy, określone przez pracodawcę. W krajach nordyckich i w Niemczech pracuje w ten sposób niespełna 60 proc. osób, a w Finlandii [–] 44 proc.

W Unii Europejskiej przeciętnie co czwarta kobieta może w jakimś stopniu dostosować czas pracy do obowiązków prywatnych, zaś w Polsce czyni tak jedynie co dziesiąta [...]. Jedynie 5 proc. pracujących najemnie kobiet ma określoną ilość godzin do przepracowania w ciągu dnia

przy możliwości zmiany godziny rozpoczęcia dnia pracy (UE15 – 15 proc.), 4 proc. pracuje według rozwiązania *flexitime*, czyli miesięcznego rozliczania przepracowanych godzin (UE15 – 12 proc.), zaś tylko co setna indywidualnie ustala plan pracy. Większość pracujących Polek w wieku 25–49 lat musi przychodzić do pracy we wszystkie dni, a tylko 13 proc. korzysta z telepracy. W Wielkiej Brytanii, Danii czy też Austrii co czwarta kobieta wykonuje pracę zawodową w domu. Nic więc dziwnego, że Polska sytuuje się wśród 5 krajów UE o najrzadziej stosowanej elastycznej organizacji czasu pracy wśród pracujących 25–49-letnich kobiet.

*Dobry klimat dla rodziny*, Program Polityki Rodzinnej Prezydenta RP, [www.rownoscplici.pl](http://www.rownoscplici.pl)

**Na podstawie tekstu źródłowego podaj trzy bariery występujące na rynku pracy w Polsce, które utrudniały podjęcie decyzji o posiadaniu dzieci.**

- .....
- .....
- .....

### **Zadanie 32. (2 pkt)**

O dokumencie uprawniającym do szczególnego traktowania

Art. 4.1. Prawo do posiadania [...] przysługuje [...], w której rodzic (rodzice) lub małżonek rodzica mają na utrzymaniu co najmniej troje dzieci:

- 1) w wieku do ukończenia 18. roku życia;
- 2) w wieku do ukończenia 25. roku życia – w przypadku gdy dziecko uczy się w:
  - a) szkole – do dnia 30 września następującego po końcu roku szkolnego,
  - b) szkole wyższej – do końca roku akademickiego, w którym jest planowane ukończenie nauki [...],
- 3) bez ograniczeń wiekowych – w przypadku dzieci legitymujących się orzeczeniem o umiarkowanym albo znacznym stopniu niepełnosprawności.

Dz.U. 2014, poz. 1863, z późn. zm. (stan prawny na 5 marca 2018 r.).

**32.1. Podaj nazwę dokumentu, którego dotyczą przytoczone przepisy prawne.**

.....

**32.2. Podaj przykład regulacji korzystnej dla posiadacza dokumentu, którego dotyczą przytoczone przepisy prawne.**

.....  
.....

Wypełnia egzaminator	Nr zadania	30.	31.	32.
	Maks. liczba punktów	2	3	2
	Uzyskana liczba punktów			



Area with horizontal dotted lines for writing answers.

<b>Wypełnia egzaminator</b>	<b>Nr zadania</b>	<b>33.</b>
	<b>Maks. liczba punktów</b>	<b>15</b>
	<b>Uzyskana liczba punktów</b>	

Area with horizontal dotted lines for writing.

**BRUDNOPIS (*nie podlega ocenie*)**