

**UZUPEŁNIA ZDAJĄCY**

**KOD**

--	--	--

**PESEL**

--	--	--	--	--	--	--	--	--	--	--	--

*miejsce  
na naklejkę*

**PRÓBNY EGZAMIN MATURALNY  
Z WIEDZY O SPOŁECZEŃSTWIE  
POZIOM ROZSZERZONY**

DATA: **kwiecień 2020 r.**

CZAS PRACY: **180 minut**

LICZBA PUNKTÓW DO UZYSKANIA: **60**

**Instrukcja dla zdającego**

1. Sprawdź, czy arkusz egzaminacyjny zawiera 26 stron (zadania 1–32). Ewentualny brak zgłoś przewodniczącemu zespołu nadzorującego egzamin.
2. Odpowiedzi zapisz w miejscu na to przeznaczonym przy każdym zadaniu.
3. Pisz czytelnie. Używaj długopisu albo pióra tylko z czarnym tuszem/atramentem.
4. Nie używaj korektora, a błędne zapisy wyraźnie przekreśl.
5. Pamiętaj, że zapisy w brudnopisie nie będą oceniane.
6. Na tej stronie oraz na karcie odpowiedzi wpisz swój numer PESEL i przyklej naklejkę z kodem.
7. Możesz korzystać z kalkulatora prostego.
8. Nie wpisuj żadnych znaków w części przeznaczonej dla egzaminatora.

**NOWA FORMUŁA**

**MWO-R1\_1P**

**Zadanie 1. (0–1)**

O procesie społecznym

[...] poszczególni badacze analizują ten proces z trzech co najmniej perspektyw:

- 1) jako proces, w którym jednostka biernie poddaje się przystosowawczym wpływom społecznym,
- 2) jako proces przystosowywania się jednostki do życia społecznego [...] [,]
- 3) jako proces, w którym jednostka przystosowuje się do współdziałania z innymi członkami społeczeństwa.

bazhum.muzhp.pl

**Zaznacz poprawne dokończenie zdania.**

Proces opisany w tekście to

- A. socjalizacja.
- B. indoktrynacja.
- C. stygmatyzacja.
- D. nonkonformizm.

**Zadanie 2. (0–1)**

O jednym ze stowarzyszeń

Stowarzyszenie Polski Klub Biznesu to organizacja gospodarcza, która została utworzona z inicjatywy polskich przedsiębiorców, zrzeszająca przedstawicieli biznesu, nauki, kultury, a także dyplomacji i sportu. [...] Jesteśmy Klubem ludzi, którzy osiągnęli sukces zawodowy, mających ambicję aktywnego udziału w inspirowaniu i kształtowaniu rozwoju działalności gospodarczej oraz tworzeniu lepszych warunków jej prowadzenia.

pkb.org.pl

**Podaj cechy zaprezentowanej grupy społecznej ze względu na poniższe kryteria.**

typ więzi – .....

sposób zorganizowania – .....

**Zadanie 3. (0–1)**

Rysunek satyryczny



www.jeanjullien.com

Odnosząc się do elementów graficznych rysunku, wyjaśnij problem społeczny na nim przedstawiony.

.....

.....

.....

.....

.....

.....

#### Zadanie 4. (0–1)

O wrażeniach z Timbaktu

Zjawiłem się w jego domu w dzielnicy arabskiej po wieczornym wezwaniu do modlitwy. Schodami dostałem się na dach, gdzie na tarasie na poduszkach spoczywał handlarz solą. Przez kilka minut wymienialiśmy grzeczności, które w Timbaktu od stuleci poprzedzają rozmowę. Pokój z tobą. I z tobą. W rodzinie wszystko w porządku? Twoje zwierzęta są odżywione? Jesteś zdrowy? Chwała Allahowi.

Na podstawie: P. Gwin, *Manuskrypty z piasków Timbaktu*, „National Geographic Polska” 2011, nr 1, s. 64.

**Podaj nazwę typu normy społecznej regulującej zachowania, których opis podkreślono w tekście, oraz wyjaśnij, jaką funkcję pełnią tego typu normy w życiu społecznym.**

Nazwa typu normy społecznej – .....

Wyjaśnienie funkcji tego typu norm – .....

.....

.....

#### Zadanie 5. (0–1)

O jednej z kategorii społecznych

Grupa ludzi, którzy namaszczeni przez partię znajdowali zawsze zajęcie, przerzucani jedynie na odpowiedni odcinek (jak to się wtedy mówiło), np. z przemysłu ciężkiego do kultury, czy z handlu do sportu. Nic nie mogło im zaszkodzić, żadne niepowodzenie zawodowe, przez sam fakt bycia wybranym stawali się nietykalni [...]. Ich systemowo warunkowana nieodpowiedzialność powodowała, że żadne niepowodzenie gospodarcze czy jakieś inne, szkodliwe dla reszty społeczeństwa, nie odbijało się na ich osobistej pozycji.

A. Szahaj, *Inny kapitalizm jest możliwy*, Warszawa 2015, s. 99.

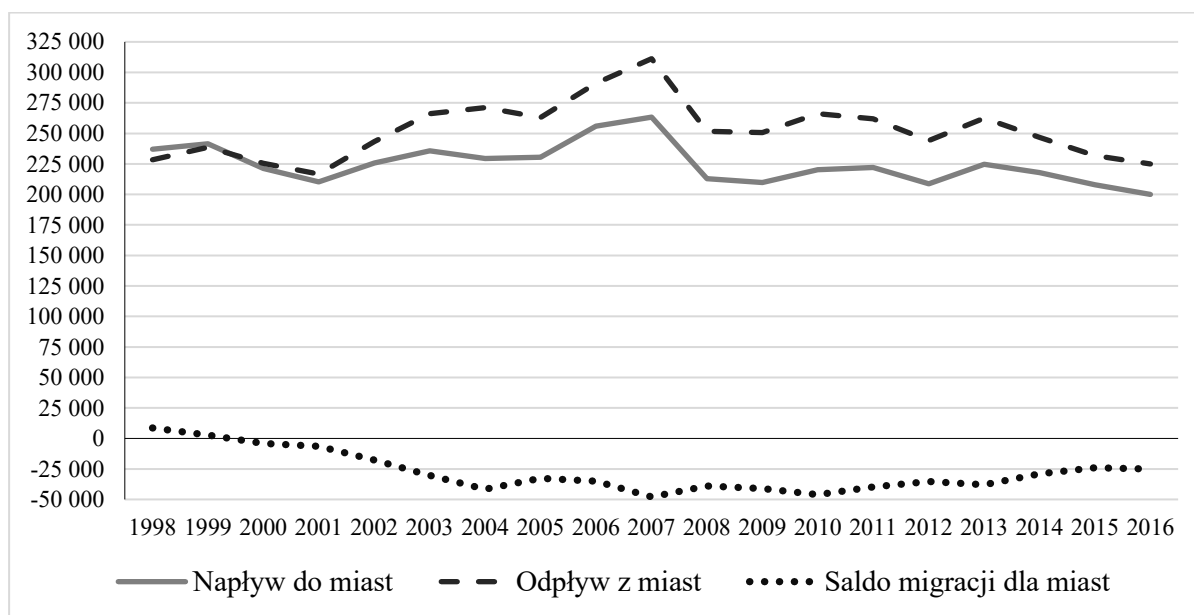
**Zaznacz poprawne dokończenie zdania.**

Kategoria społeczna opisana w tekście to

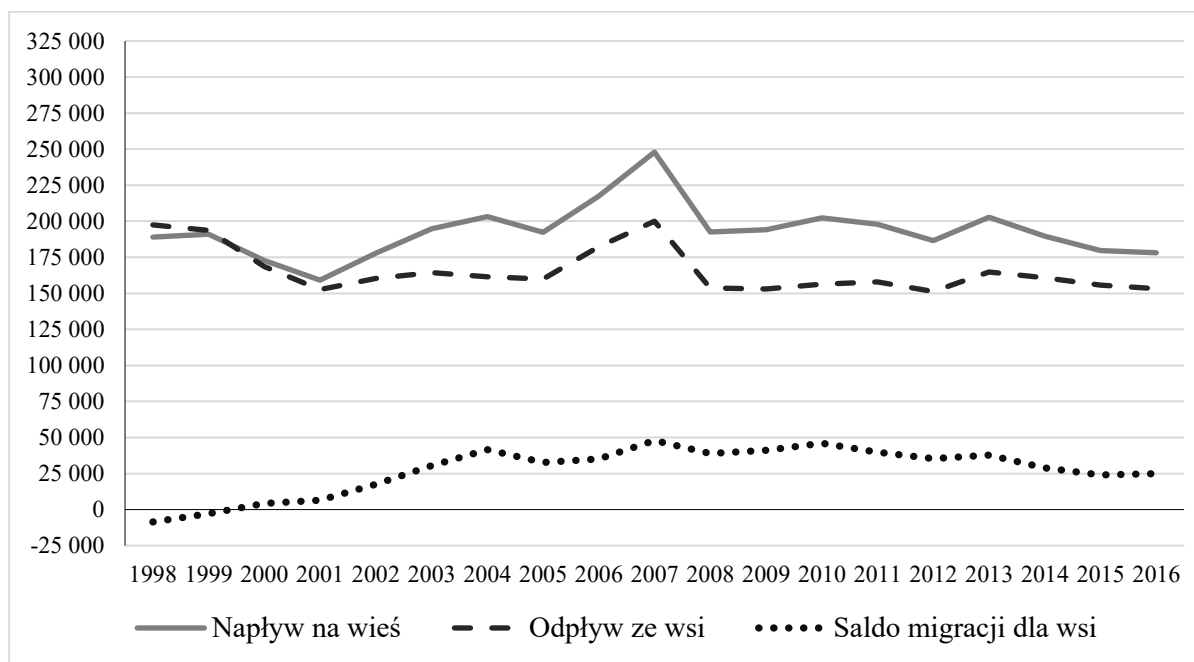
- A. robotnicy.
- B. oligarchowie.
- C. nomenklatura.
- D. służba cywilna.

## Zadanie 6. (0–1)

Wykres 1. Migracje wewnętrzne ludności Polski na pobyt stały w latach 1998–2016 (miasta)



Wykres 2. Migracje wewnętrzne ludności Polski na pobyt stały w latach 1998–2016 (wsie)



www.stat.gov.pl

Oceń, czy poniższe informacje są prawdziwe. Zaznacz P, jeśli informacja jest prawdziwa, albo F – jeśli jest fałszywa.

1.	Przedstawione migracje wpływają na liczbę ludności polskiej w innych niż Polska państwach Unii Europejskiej.	P	F
2.	Saldo migracji dla obu przedstawionych typów migracji jest równe 0.	P	F
3.	Liczba ludności napływającej do miast w Polsce była największa w 2007 roku.	P	F

**Zadanie 7. (0–2)**

Tabela. Opinie społeczeństwa polskiego na temat praw mniejszości narodowych i etnicznych

Jak Pan(i) myśli, czy przedstawiciele mniejszości narodowych lub etnicznych powinni:	2005		2015	
	Tak	Nie	Tak	Nie
	w procentach			
– mieć możliwość nauki swojego języka w szkołach polskich na dodatkowych lekcjach?	82	11	79	15
– mieć możliwość uczenia się w swoim języku?	61	29	63	30
– otrzymywać pomoc finansową od państwa na podtrzymywanie własnej kultury, tradycji?	41	43	43	47
– mieć możliwość umieszczania – tam, gdzie mieszkają – tablic z nazwami miejscowości we własnym języku (obok tablic z nazwami polskimi)?	26	63	32	60
– być zwolnieni z wymogu przekroczenia progu 5% głosów w skali kraju, aby mieć przedstawicielstwo w Sejmie RP?	18	57	19	61

Na podstawie: *Tożsamość narodowa i postrzeganie praw mniejszości narodowych i etnicznych*,  
Komunikat z badań CBOS BS/109/2015.

**7.1. Rozstrzygnij, czy rozwiązania prawne w Rzeczypospolitej Polskiej są zgodne z opiniami większości społeczeństwa w kwestii, której dotyczy ostatni wiersz tabeli. Swój wybór uzasadnij.**

Rozstrzygnięcie – .....

Uzasadnienie – .....

.....  
 .....  
 .....

**7.2. Oceń, czy poniższe informacje są prawdziwe. Zaznacz P, jeśli informacja jest prawdziwa, albo F – jeśli jest fałszywa.**

1.	W 2015 roku – w porównaniu do 2005 – o 4% wzrósł odsetek badanych uważających, że państwo nie powinno udzielać pomocy finansowej na podtrzymywanie własnej kultury przez mniejszości narodowe lub etniczne.	<b>P</b>	<b>F</b>
2.	Zarówno w 2005, jak i 2015 roku ponad połowa respondentów uważała, że przedstawiciele mniejszości narodowych lub etnicznych powinni mieć możliwość nauki w swoim języku.	<b>P</b>	<b>F</b>
3.	W 2015 roku odsetek ankietowanych uznających, że przedstawiciele mniejszości narodowych lub etnicznych powinni mieć możliwość korzystania z praw dotyczących sfery politycznej, był wyższy niż w roku 2005.	<b>P</b>	<b>F</b>

**Zadanie 8. (0–1)**

O jednym z typów kultury politycznej

Jednostki reprezentujące ten typ kultury politycznej charakteryzują się całkowitym brakiem zainteresowania systemem politycznym, nie mając przy tym żadnej świadomości swojej roli w politycznych procesach i nie przypisując roli polityce w ich indywidualnym działaniu.

Na podstawie: *Encyklopedia wiedzy politycznej*, red. M. Chmaj, J. Marszałek-Kawa, W. Sokół, Toruń 2005, s. 174.

**Podaj nazwę typu kultury politycznej opisanego w tekście.**

.....

**Zadanie 9. (0–2)**

O nierównym traktowaniu

[...] oznacza odmienne traktowanie osób znajdujących się w podobnej sytuacji w sposób arbitralny, tj. nieuzasadniony obiektywnie i racjonalnie. Wyraża się w różnicowaniu na podstawie tzw. cechy chronionej, prowadzącym do nierówności wobec prawa lub nierównej ochrony prawnej. Cecha chroniona, stanowiąc kryterium odmiennego traktowania jednostki, leży u podstaw [...]: rasizmu (rasa), [...] ageizmu (wiek), handicapizmu (niepełnosprawność). [Zjawisko to, wynikające ze stereotypów i uprzedzeń, prowadzi do poczucia krzywdy osób nierówno traktowanych, a także do ich] społecznej izolacji, a w konsekwencji [– do] wykluczenia.

*Socjologia prawa. Główne problemy i postacie*, red. A. Kojder, Z. Cywiński, Warszawa 2015, s. 70–72.

**Uzpełnij zdania – wpisz właściwe nazwy.**

Całość tekstu dotyczy zjawiska ..... . Formy negatywne tego zjawiska – poza przedstawionymi w tekście – to ....., gdy cechą chronioną jest płeć, oraz ....., gdy cechą chronioną jest pochodzenie narodowe.

**Zadanie 10. (0–3)**

Poglądy klasyków myśli politycznej

**Tekst 1.** Dzięki temu, że w sprawach państwowych naśladujemy naturę, nasze udoskonalenia nigdy nie są całkowicie nowe, a to, co zachowujemy, nigdy nie jest całkowicie anachroniczne. [...] Przez to, że zawsze działaliśmy jakby w obecności naszych świętych przodków, duch wolności, sam w sobie prowadzący do nadużyć i ekscesów, został powściągnięty pełną bojaźnią powagą. To szlachetne dziedzictwo budzi w nas poczucie tradycyjnej narodowej godności, która chroni nas przed parweniuszowską butą [...]. Dzięki temu nasza wolność została uszlachcona. Jest imponująca, majestatyczna. [...] Szanujemy instytucje obywatelskie z tych samych względów, które natura wskazała nam jako podstawę szacunku dla poszczególnych osób: przez wzgląd na ich wiek, przez wzgląd na tych, od których pochodzą.

**Tekst 2.** [S]połeczeństwo nie jest bynajmniej dziełem człowieka, lecz bezpośrednim wynikiem woli Stwórcy [...]. Kiedy mówimy o stanie *natury* jako o przeciwieństwie stanu społecznego – pleciemy brednie. [...] człowiek, ogólnie rzecz biorąc, *pozostawiony samemu sobie*, jest zbyt zły, aby być wolny. [...] Jest niemożliwe, by człowiek był tym, czym jest[, ] i nie był rządzony, gdyż istota społeczna i zła musi znajdować się w jarzmie. [...] Człowiek nic sobie nie nadał; wszystko otrzymał. Posiada on wodzów dlatego, że nie może się bez nich obejść [...]. Pamiętajcie, że każdy naród posiada w swoich prawach i dawnych obyczajach wszystko, czego mu potrzeba, aby być szczęśliwym [...] bez poddawania się zgubnym nowościom. [...] Jeżeli widzicie, że jakiś naród marnieje, to nie dlatego, że ma zły rząd; to dlatego, że ów rząd – który jest dla niego najlepszy – słabnie jak wszystko, co ludzkie [...]. Wszystkie narody, co

przemięły na naszych oczach, umarli w ten sam sposób, to znaczy za sprawą innych narodów, które drogą podboju zastąpiły je na ich własnej ziemi.

*Historia idei politycznych: wybór tekstów*, Warszawa 2001, t. II, s. 204, 227–229, 232.

**10.1. Podaj nazwę nurtu myśli politycznej, który reprezentuje autor tekstu 1.**

.....

**10.2. Przedstaw obecne w przytoczonych tekstach różnice w poglądach na kwestie wolności oraz zmian społeczno-politycznych.**

Wolność – .....

.....

.....

Zmiany społeczno-polityczne – .....

.....

.....

**10.3. Zaznacz poprawne dokończenie zdania.**

Koncepcja genezy państwa, która została poddana krytyce w tekście 2., to koncepcja

- A. teistyczna.
- B. marksistowska.
- C. umowy społecznej.
- D. podboju i przemocy.

**Zadanie 11. (0–1)**

Fragment mapy politycznej Europy



Na podstawie: [www.worldatlas.com](http://www.worldatlas.com)

**Zaznacz poprawne dokończenie zdania.**

Państwa oznaczone na mapie kolorem jasnoszarym to państwa

- A. z monarchiczną formą rządu.
- B. o systemie półprezydenckim.
- C. z jednoizbowym parlamentem.
- D. o unitarnym ustroju terytorialno-prawnym.

## Zadanie 12. (0–2)

**Fragm. 1.** Z ustawy zasadniczej państwa 1. (poprawka obowiązująca od 1793 r.)

Poprawka X. Uprawnienia, których konstytucja nie powierzyła Stanom [...] ani nie wyłączyła z właściwości poszczególnych stanów, przysługują nadal poszczególnym stanom bądź ludowi.

**Fragm. 2.** Z ustawy zasadniczej państwa 2. (z 1949 r.)

Art. 70. (1) Kraje związkowe posiadają władzę ustawodawczą, o ile niniejsza Ustawa Zasadnicza nie powierza uprawnień ustawodawczych Federacji.

(2) Rozgraniczenie kompetencji między Federacją a kraje związkowe określa się na podstawie przepisów niniejszej Ustawy Zasadniczej o ustawodawstwie wyłącznym i konkurencyjnym.

Art. 71. W zakresie ustawodawstwa wyłącznego Federacji kraje związkowe są uprawnione do wydawania ustaw[,] tylko o ile i na ile zostały do tego wyraźnie upoważnione w ustawie federalnej.

Art. 72. (1) W zakresie ustawodawstwa konkurencyjnego kraje związkowe są uprawnione do wydawania ustaw, dopóki i na ile Federacja w drodze ustawy nie skorzysta ze swoich uprawnień ustawodawczych.

libr.sejm.gov.pl

**12.1. Do każdego fragmentu ustawy zasadniczej dopisz nazwę państwa, w którym ustawa ta obowiązuje.**

Nazwa państwa 1. – .....

Nazwa państwa 2. – .....

**12.2. Podaj różnicę w kompetencjach organów prawodawczych części składowych federacji w państwach, których fragmenty konstytucji przytoczono.**

.....

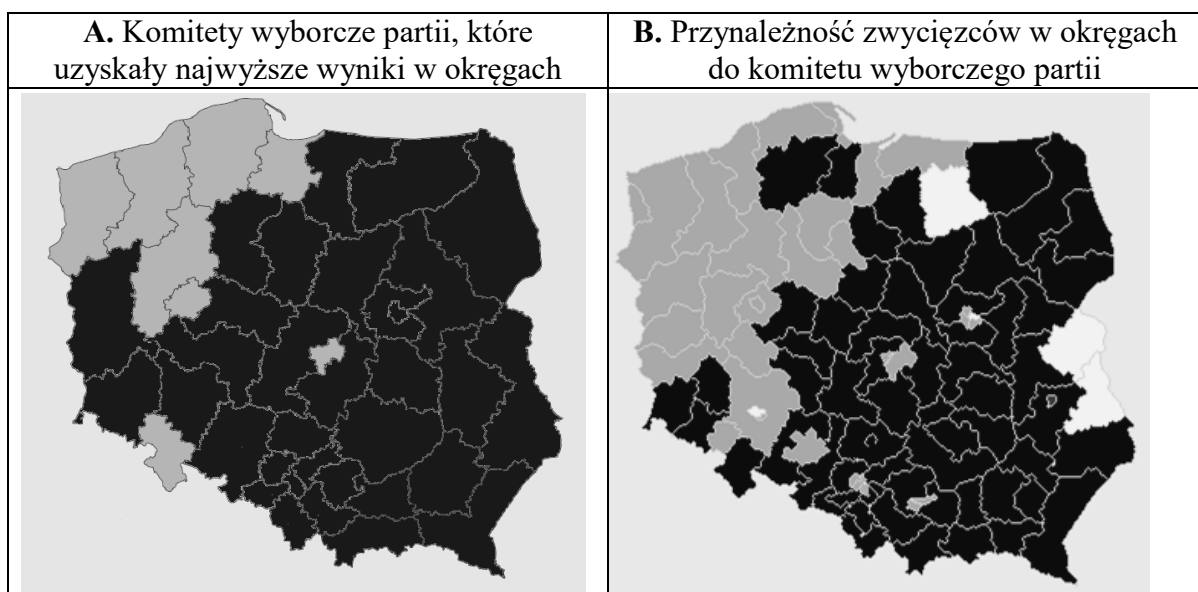
.....

.....

.....

## Zadanie 13. (0–3)

Mapy. Wizualizacja rezultatów wyborów parlamentarnych w Rzeczypospolitej Polskiej z 2015 r.



Na podstawie: pkw.gov.pl



**13.1. Uzupełnij tabelę – podaj różnice we wskazanych kwestiach między wyborami, których dotyczą wizualizacje.**

1.	Cenzus wieku przy biernym prawie wyborczym	
2.	Okręgi wyborcze	
3.	Konstytucyjne zasady wyborcze	

**13.2. Do każdej podanej nazwy partii politycznej dopisz nazwę województwa, w którym we wszystkich okręgach na jego obszarze oddano na komitet wyborczy tej partii największą liczbę głosów (wizualizacja A.) i zwyciężył jego kandydat (wizualizacja B.).**

PO – województwo .....

PiS – województwo .....

**Zadanie 14. (0–2)**

Przepisy prawne z jednej z polskich konstytucji

Art. 53.1. Każdy projekt ustawy, przez Sejm uchwalony, będzie przekazany Senatowi do rozpatrzenia.

2. Uchwałę Senatu, odrzucającą projekt lub wprowadzającą w nim zmiany, uważa się za przyjętą, jeżeli Sejm nie odrzuci jej większością 3/5 głosów.

Art. 54.2. Prezydent Rzeczypospolitej może w ciągu trzydziestu dni od otrzymania projektu ustawy zwrócić go Sejmowi z żądaniem ponownego rozpatrzenia, które może nastąpić nie wcześniej niż na najbliższej sesji zwyczajnej.

3. Jeżeli Izby Ustawodawcze większością ustawowej liczby posłów i senatorów uchwalą ponownie projekt bez zmian, Prezydent Rzeczypospolitej, stwierdziwszy podpisem moc ustawy, zarządzi jej ogłoszenie.

Dz.U. [...], nr 30, poz. 227.

**Podaj dwie różnice w pozycji Senatu RP w procesie ustawodawczym, zachodzące między rozwiązaniami z przytoczonych przepisów prawnych a przyjętymi w obecnie obowiązującej *Konstytucji RP*.**

- .....
- .....

### Zadanie 15. (0–2)

O możliwościach w działalności poselskiej w Rzeczypospolitej Polskiej

Każdy poseł może wystosować pisemne pytanie w sprawach o zasadniczym charakterze i odnoszących się do problemów związanych z polityką państwa. Takie pytanie powinno zawierać krótkie przedstawienie stanu faktycznego będące przedmiotem tego pytania i być skierowane za pośrednictwem Marszałka Sejmu RP. Odpowiedź pisemną zainteresowany poseł powinien otrzymać w ciągu 21 dni.

Opracowanie własne.

**15.1. Podaj konstytucyjną nazwę formy aktywności poselskiej, którą przedstawiono w tekście.**

.....

**15.2. Zaznacz poprawne dokończenie zdania.**

Jednym z adresatów procedury opisanej w tekście jest

- A. Prezydent RP.
- B. Marszałek Sejmu RP.
- C. Marszałek Senatu RP.
- D. Prezes Rady Ministrów RP.

### Zadanie 16. (0–2)

Fragment tabeli. Organy władzy samorządowej w Rzeczypospolitej Polskiej

	Organ stanowiący	Organ wykonawczy
województwo	sejmik województwa	zarząd województwa
powiat ziemski	rada powiatu	<b>B.</b>
miasto na prawach powiatu	<b>A.</b>	prezydent miasta

Opracowanie własne.

**16.1. Uzupełnij tabelę – wpisz nazwy odpowiednich organów samorządu terytorialnego.**

Organ A. – .....

Organ B. – .....

**16.2. Do każdego opisu wyborów dopisz nazwę organu władzy samorządowej wybieranego zgodnie z tym opisem. Odpowiedzi wybierz spośród nazw zamieszczonych w powyższej tabeli.**

Opis wyborów	Nazwa organu
Wybory powszechne i bezpośrednie, oparte na zasadzie większości bezwzględnej.	
Wybory powszechne i bezpośrednie, oparte na zasadzie proporcjonalności.	

### Zadanie 17. (0–2)

Przepisy prawne z *Konstytucji Rzeczypospolitej Polskiej*

**Opis 1.** Kontrola [...] [prowadzona przez ten organ] obejmuje również orzekanie o zgodności z ustawami uchwał organów samorządu terytorialnego i aktów normatywnych terenowych organów administracji rządowej.

**Opis 2.** [...] [Organ ten] orzeka w sprawach [...] zgodności z Konstytucją celów lub działalności partii politycznych [...].

**Opis 3.** Za naruszenie Konstytucji lub ustawy, w związku z zajmowanym stanowiskiem lub w zakresie swojego urzędowania, odpowiedzialność konstytucyjną przed [...] [tym organem] ponoszą Prezydent Rzeczypospolitej [...] oraz członkowie Rady Ministrów [...].

Dz.U. 1997, nr 78, poz. 483, z późn. zm. (stan prawny na 8 kwietnia 2019 r.).

**Do każdego przepisu prawnego dopisz pełną nazwę właściwego organu władzy sądowniczej.**

Opis 1. – .....

Opis 2. – .....

Opis 3. – .....

### Zadanie 18. (0–1)

O członku sądowego składu orzekającego w Rzeczypospolitej Polskiej

Jest to wybierany w głosowaniu przez radę gminy niezawodowy członek składu orzekającego w sądzie, stanowiący czynnik społeczny w wymiarze sprawiedliwości.

Opracowanie własne.

**Podaj nazwę czynnika społecznego, którego dotyczy tekst.**

.....

### Zadanie 19. (0–1)

O jednym z urzędów w Rzeczypospolitej Polskiej

Jako główne zadanie urzędu wskazano przeciwdziałanie zawieraniu antykonkurencyjnych porozumień i nadużywaniu pozycji dominującej na rynku oraz kontrolę koncentracji przedsiębiorców. Kompetencje te były wielokrotnie zwiększane. Rozszerzono przy tym zakres jego działań o ochronę interesów konsumentów, rozpoczęto monitorowanie pomocy publicznej udzielanej przedsiębiorcom.

Na podstawie: [...].gov.pl

**Podaj pełną nazwę urzędu, którego dotyczy tekst.**

.....

## Zadanie 20. (0–1)

Fotografie. Produkty spożywcze



Na podstawie: p3.hotmoney.pl; upominkidlarodzinki.pl

**Uzupełnij zdania – wpisz nazwy właściwych podatków obowiązujących w Rzeczypospolitej Polskiej.**

Banderola na artykule przedstawionym w źródle 1. to znak, że od każdego sprzedanego produktu tego typu państwo pobiera podatek ..... . W cenie artykułów przedstawionych w obydwu źródłach zawarty jest podatek, który płaci nabywca, a odprowadza producent lub sprzedawca, a więc podatek .....

## Zadanie 21. (0–1)

Fragment pisma 1.

[...] Wobec braku nowych okoliczności w przedmiotowej sprawie, Bank nie widzi podstaw do zmiany decyzji w zakresie przeliczenia kredytu hipotecznego. [...]

Fragment pisma 2.

Dnia 2 sierpnia 2013 r. zawarto w mojej Kancelarii Notarialnej [...] umowę o ustanowienie odrębnej własności lokalu [...].

Fragment pisma 3.

Starosta [...] [...] na podstawie [...] ustawy *Prawo o ruchu drogowym* [...] rejestruję pojazd marki [...] o numerze VIN [...].

Fragment pisma 4.

Sąd Najwyższy w sprawie XXX [...] oddalił kasację [...].

Opracowanie własne.

**Podaj numer pisma, które – w myśl prawa obowiązującego w Rzeczypospolitej Polskiej – jest decyzją administracyjną. Swoją odpowiedź uzasadnij.**

Pismo numer – .....

Uzasadnienie – .....  
.....  
.....

### Zadanie 22. (0–1)

O kradzieży w sklepie

W Sokołowie Podlaskim (woj. mazowieckie) Jan został napadnięty i okradziony w sklepie spożywczym, którego jest właścicielem, przez znanego policji Andrzeja. Świadkiem napadu była stała klientka delikatesów Janina, która w czasie całej sytuacji znajdowała się w sklepie. Po przybyciu na miejsce zdarzenia policjanta Włodzimierza okazało się, że przyjaciółka Jana – Alicja, która jednocześnie jest adwokatem znanym w mieście – widziała Andrzeja wybiegającego ze sklepu. Dochodzenie w tej sprawie nadzorował prokurator Bogusław.

Opracowanie własne.

**Podaj imię osoby, która mogłaby występować – w myśl prawa obowiązującego w Rzeczypospolitej Polskiej – jako oskarżyciel posiłkowy w procesie dotyczącym sprawy przedstawionej w tekście.**

.....

### Zadanie 23. (0–2)

Przepisy prawne z kodeksu obowiązującego w Rzeczypospolitej Polskiej

Art. 261. § 1. Nikt nie ma prawa odmówić zeznań w charakterze świadka, z wyjątkiem małżonków stron, ich wstępnych, zstępnych i rodzeństwa oraz powinowatych w tej samej linii lub stopniu, jak również osób pozostających ze stronami w stosunku przysposobienia. Prawo odmowy zeznań trwa po ustaniu małżeństwa lub rozwiązaniu stosunku przysposobienia. Jednakże odmowa zeznań nie jest dopuszczalna w sprawach o prawa stanu, z wyjątkiem spraw o rozwód.

Dz.U. [...], nr 43, poz. 296, z późn. zm. (stan prawny na 8 kwietnia 2019 r.).

#### 23.1. Zaznacz poprawne dokończenie zdania.

Kodeks, w którym zamieszczono przytoczone przepisy prawne, to

- A. *Kodeks postępowania cywilnego.*
- B. *Kodeks postępowania karnego.*
- C. *Kodeks rodzinny i opiekuńczy.*
- D. *Kodeks cywilny.*

#### 23.2. Wyjaśnij, na czym polega instytucja prawna, której nazwę podkreślono w przytoczonych przepisach prawnych.

.....  
.....  
.....  
.....

## Zadanie 24. (0–2)

Fragment polskiego pisma procesowego

Kraków, 15 września 2015 r.

**1. [NAZWA STRONY]**

Bogumiła Brzozowska  
ul. Lawendowa 156/58, Chrzanów  
PESEL: 76042499999

**2. [NAZWA SĄDU]**

w Krakowie  
II Wydział Cywilny Odwoławczy

za pośrednictwem

Sąd Rejonowy  
w Chrzanowie  
I Wydział Cywilny

**3. [NAZWA PISMA / ŚRODKA ODWOŁAWCZEGO]**

Zaskarżam w całości postanowienie Sądu Rejonowego w Chrzanowie I Wydział Cywilny z dnia 9 września 2015 roku dotyczące odrzucenia skierowanego przeze mnie pozwu.

Na podstawie: [www.krakow.\[...\].gov.pl](http://www.krakow.gov.pl)

**Uzupełnij fragment pisma – wpisz odpowiednie nazwy.**

Nazwa 1. – .....

Nazwa 2. – .....

Nazwa 3. – .....

## Zadanie 25. (0–1)

O dokumencie międzynarodowym dotyczącym praw i wolności człowieka

Dokument został podpisany 7 grudnia 2000 roku podczas szczytu Rady Europejskiej w Nicei przez szefów rządów bądź głowy państw krajów członkowskich Unii Europejskiej. Zawiera zbiór praw osobistych, politycznych i socjalnych.

Na podstawie: *Europeistyka. Leksykon*, red. W. Stankowski, Warszawa 2001, s. 166.

**Zaznacz poprawne dokończenie zdania.**

Tekst dotyczy

- A. *Karty praw podstawowych.*
- B. *Europejskiej karty społecznej.*
- C. *Powszechnej Deklaracji Praw Człowieka.*
- D. *Międzynarodowego paktu praw obywatelskich i politycznych.*

### Zadanie 26. (0–1)

O zarzutach wobec Gorana Hadzicia

Hadzić jest oskarżany [...] o zbrodnie przeciw ludzkości, między innymi o masakrę Chorwatów w szpitalu w Vukovarze w 1991 roku, w czasie której zamordowano 250 osób. Na Hadziciu ciąży w sumie 14 zarzutów zbrodni wojennych i zbrodni przeciwko ludzkości.

www.polskieradio.pl

**Zaznacz poprawne dokończenie zdania.**

Trybunał, przed którym stanęła osoba opisana w tekście, to

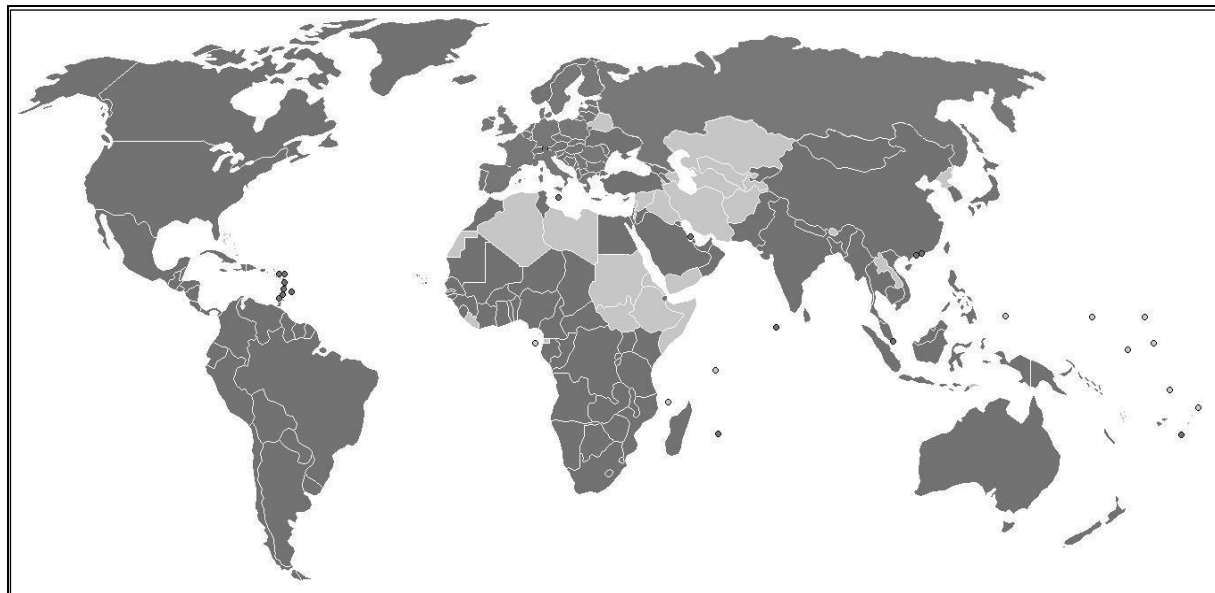
- A. Europejski Trybunał Praw Człowieka.
- B. Międzynarodowy Trybunał Sprawiedliwości.
- C. Trybunał Sprawiedliwości Unii Europejskiej.
- D. Międzynarodowy Trybunał Karny dla b. Jugosławii.

### Zadanie 27. (0–1)

O jednej z organizacji międzynarodowych

Organizacja międzynarodowa utworzona w 1995 roku. Jej głównym zadaniem jest liberalizacja międzynarodowego handlu dobrami i usługami, obniżanie ceł i taryf, przestrzeganie praw własności intelektualnej, prowadzenie wspierającej handel polityki inwestycyjnej, rozstrzyganie sporów dotyczących wymiany handlowej. Siedziba organizacji znajduje się w Genewie.

Mapa polityczna świata (kolorem ciemnoszarym oznaczono państwa członkowskie organizacji wskazanej w tekście zgodnie ze stanem na 2012 rok)



upload.wikimedia.org

**Podaj pełną polską nazwę organizacji, której dotyczą materiały źródłowe.**

.....

## Zadanie 28. (0–3)

### **Fragment 1.** Z umowy międzynarodowej

Artykuł 5. Strony zgadzają się, że zbrojna napaść na jedną lub więcej z nich w Europie lub Ameryce Północnej będzie uznana za napaść przeciwko nim wszystkim[,] i dlatego zgadzają się, że jeżeli taka zbrojna napaść nastąpi, to każda z nich, w ramach wykonywania prawa do indywidualnej lub zbiorowej samoobrony [...], udzieli pomocy Stronie lub Stronom napadniętym, podejmując niezwłocznie, samodzielnie jak i w porozumieniu z innymi Stronami, działania, jakie uzna za konieczne, łącznie z użyciem siły zbrojnej, w celu przywrócenia i utrzymania bezpieczeństwa obszaru północnoatlantyckiego.

O każdej takiej zbrojnej napaści i o wszystkich podjętych w jej wyniku środkach zostanie bezzwłocznie powiadomiona Rada Bezpieczeństwa. Środki takie zostaną zaniechane, gdy tylko Rada Bezpieczeństwa podejmie działania konieczne do przywrócenia i utrzymania międzynarodowego pokoju i bezpieczeństwa.

### **Fragment 2.** Z *Karty Narodów Zjednoczonych*

Artykuł 51. Żadne postanowienie niniejszej Karty nie narusza naturalnego prawa każdego członka Organizacji Narodów Zjednoczonych, przeciwko któremu dokonano zbrojnej napaści, do indywidualnej lub zbiorowej samoobrony, zanim Rada Bezpieczeństwa zastosuje środki, konieczne dla utrzymania międzynarodowego pokoju i bezpieczeństwa. Środki podjęte przez członków w wykonaniu tego prawa do samoobrony powinny być natychmiast podane do wiadomości Radzie Bezpieczeństwa i w niczym nie powinny naruszać wynikającej z niniejszej Karty kompetencji i odpowiedzialności Rady do podjęcia w każdym czasie akcji, jaką uzna ona za konieczną dla utrzymania albo przywrócenia międzynarodowego pokoju i bezpieczeństwa.

Dz.U. [...], nr 87, poz. 970; www.unic.un.org.pl

**28.1. Podaj pełną polską nazwę organizacji międzynarodowej funkcjonującej na mocy aktu prawnego, którego fragment przytoczono jako pierwszy.**

.....  
.....

**28.2. Odnosząc się do trzech kwestii, uzasadnij, że artykuł 5. aktu prawnego, którego fragment przytoczono jako pierwszy, nie jest sprzeczny z zaprezentowanym artykułem *Karty Narodów Zjednoczonych*.**

- .....
- .....
- .....



### Zadanie 29. (0–2)

O konfliktach w państwach arabskich w drugiej dekadzie XXI wieku

**Opis A.** Powstanie, które w tym państwie wybuchło przeciwko reżimowi Asada, przerodziło się w konflikt między sunitami a szyitami. Etniczna i religijna mieszanka oraz skomplikowany układ interesów regionalnych i globalnych powodują, że to państwo stało się polem strategicznej rozgrywki, w której udział biorą m.in. Turcja, Iran oraz Rosja i USA.

**Opis B.** W wyniku wystąpień społecznych uciekł z kraju prezydent Zajn al-Abidin Ibn Ali (Ben Ali). Odbyły się demokratyczne wybory, które wygrała muzułmańska Partia Odrodzenia. Głową państwa został działacz na rzecz praw człowieka Al-Munsif al-Marzuki.

Fragment mapy politycznej Afryki, Azji i Europy



Uzupełnij tabelę – do każdego opisu dopisz nazwę właściwego państwa oraz numer, którym oznaczono je na mapie.

	Nazwa państwa	Numer na mapie
Opis A.		
Opis B.		

### Zadanie 30. (0–1)

O obywatelstwie Unii Europejskiej

Konstrukcja obywatelstwa Unii jest istotnie odmienna od obywatelstwa państwa narodowego [...]. Jego traktatowe podstawy [sprzed traktatu z Lizbony] znajdują się w szczególności w *Traktacie ustanawiającym Wspólnotę Europejską* (TWE) – co wzmacnia znaczenie instytucji obywatelstwa Unii, bo sytuuje je w prawie wspólnotowym – i w *Traktacie o Unii Europejskiej* (TUE).

J. Raciborski, *Obywatelstwo w perspektywie socjologicznej*, Warszawa 2011, s. 112.

Wyjaśnij, na czym polega odmienność w sposobie uzyskiwania obywatelstwa wskazanego w tekście i obywatelstwa państwa narodowego.

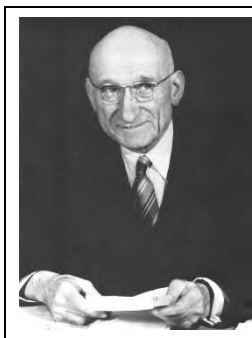
.....

.....

.....

### Zadanie 31. (0–2)

O polityku



Francuski polityk, doktor prawa. W 1946 i 1947 roku pełnił funkcję ministra finansów, a na przełomie 1947 i 1948 roku – premiera Francji. Jako minister spraw zagranicznych (1948–1953) opowiadał się za jednością Europy Zachodniej.

**Uzupełnij zdania – wpisz nazwisko (A.), pełną nazwę organizacji międzynarodowej (B.) oraz oficjalną nazwę państwa (C.).**

W materiale *O polityku* przedstawiony został (A.) ....., który przyczynił się do powstania pierwszej z wspólnot europejskich – EWWiS. Po kilku latach podpisano traktaty rzymskie, na mocy których powstały kolejne wspólnoty: Europejska Wspólnota Energii Atomowej oraz (B.) .....

Państwami założycielskimi tych wspólnot były: Republika Francuska, Królestwo Belgii, Królestwo Niderlandów, Wielkie Księstwo Luksemburga, Republika Włoska oraz (C.) .....

### Zadanie 32. (0–12)

**Wybierz jeden spośród podanych tematów i napisz wypracowanie.**

#### Temat 1.

**Scharakteryzuj instytucje Unii Europejskiej uczestniczące w procedurze budżetowej oraz ich rolę w uchwalaniu budżetu unijnego.**

#### Temat 2.

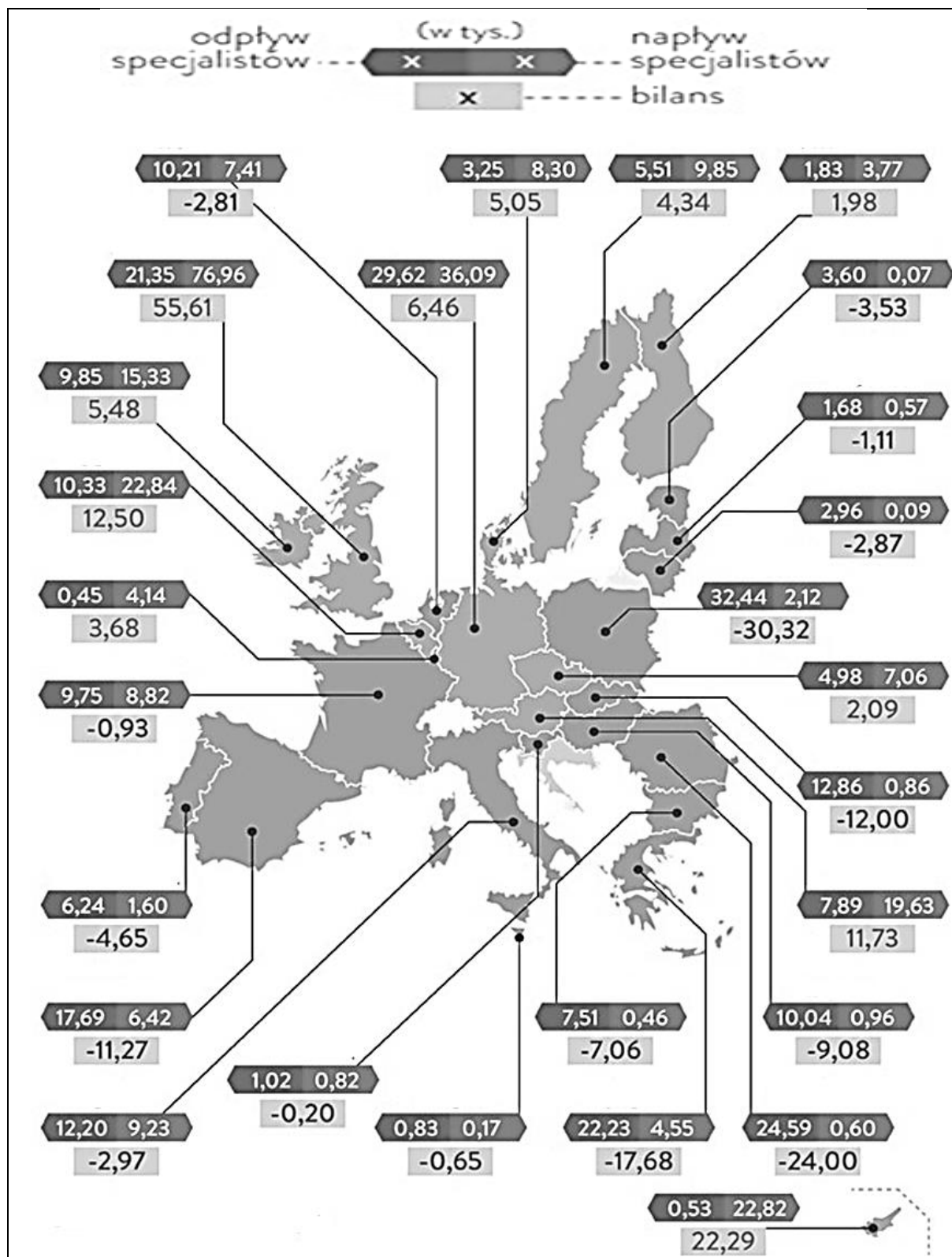
**Migranci zarobkowi w Unii Europejskiej – scharakteryzuj założenia tej organizacji w sprawie migracji wewnątrzunijnych, modele polityki państw wobec migrantów oraz szanse i zagrożenia wynikające z migracji dla migrantów oraz społeczeństw państw wysyłających i przyjmujących.**

O polityce państw skandynawskich wobec migrantów

Asymilacja została obarczona piętnem wartościowania, a przez to dała możliwość pojawienia się w publicznym dyskursie (i w rzeczywistości) dyskryminacji, odsuwania i izolowania tych jednostek czy grup, które uznane zostały za słabsze, mniejsze, gorsze. [...] [Nastąpił] odwrót od asymilacji jako sposobu na ład społeczny [...] [i zastąpiono] ją ideą integracji.

*Wzory wielokulturowości we współczesnym świecie,*  
red. K. Golemo, T. Paleczny, E. Wiącek, Kraków 2006, s. 95, 100.

Migracje specjalistów w Unii Europejskiej w latach 2003–2014 (bez jednego z państw)



www.biztok.pl

Więcej arkuszy znajdziesz na stronie: arkusze.pl

### Temat 3.

**Scharakteryzuj konstytucyjne zasady ustrojowe stanowiące o formie państwa we współczesnej Rzeczypospolitej Polskiej i porównaj je z tymi funkcjonującymi na podstawie aktu prawnego, którego fragment przytoczono.**

Fragment *Artykułów henrykowskich* z 1573 r.

My[,] szlachta i rycerstwo królestwa Polskiego, narodów tak polskiego, jako i litewskiego, [...] zastrzegamy, aby [...] niżej wyrażone artykuły zawierające w sobie pewne nasze prawa i prerogatywy, zostały uznane i zatwierdzone, a to w sposób następujący:

Henryk, z bożej łaski król Polski [...]

1. Iż za żywota naszego my i potomkowie nasi, królowie polscy [...] nie mamy mianować ani obierać jakiego, składać żadnym sposobem ani kształtem wymyślonym, króla, na państwo sukcesora naszego sadzać, a to dlatego, aby zawdy wiecznymi czasy po zejściu naszym i potomków naszych wolne obieranie zostało wszem stanom koronnym [...].

3. A w sprawach koronnych, które się dotykać będą osoby naszej i dostojęństwa naszego, poselstw do krajów cudzych wysyłanych i cudzych także poselstw słuchania i odprawowania, wojsk jakich albo żołnierzów zbierania albo przyjmowania, my i potomkowie nasi nie zaczynać i czynić nie mamy bez rady rad koronnych obojga narodu, spraw sejmowi należących w niczym nie naruszając [...].

7. [...] ustanawiamy i za wieczne prawo mieć chcemy, aby każdego sejmku walnego naznaczeni i mianowani byli z rad koronnych osób 16 [...], którzy by u nas ustawicznie byli[,] przestrzegając osoby dostojęństwa naszego i wolności pospolitej, bez której rady i wiadomości nic my i potomkowie nasi czynić nie mamy ani będziemy mogli w sprawach potocznych (nie wzruszając nic sejmowych) [...].

9. Sejm walny koronny we dwie lecie najdalej być ma składan, a gdzie by tego była pilna a gwałtowna potrzeba Rzeczypospolitej, tedy za radą panów Rad obojga państwa [...] go składać będziemy, a dłużej go dźrzyć nie mamy, najdalej do sześciu niedziel. A przed takowymi sejmami w Polsce, wedle zwyczaju, a [w] Litwie [–] wedle statutu Wielkiego Księstwa Litewskiego sejmiki powiatowe być mają, jako w Kole i Korczynie sejmik sławny bywa, także w Litwie i w Wołkowysku główny sejmik być ma; na które sejmiki przez posły swe potrzeby przypadłe zwykłym obyczajem oznajmiać mają.

16. Sprawiedliwość pospolitą sądową kraje Korony Polskiej niektóre sobie zezwoliły[,] ujmując ją z osoby królewskiej; czego my im pozwalamy i hamować nie mamy [...].

17. Osobliwie to warujemy, iż podatków ani poborów żadnych w imionach [dobrach] naszych, królewskich i rad duchownych, także ceł nowych [...] składać i postanawiać nie mamy, bez zwolenia wszech stanów na sejmie walnym [...].

21. A jeśli byśmy (czego Boże uchowaj) co przeciw prawom, wolnościom, artykułom, kondycjom wykroczyli, albo czego nie wypełnili, tego obywatele koronni obojga narodu od posłuszeństwa i wiary nam powinnej wolne czyniemy i panowania.

*Wiek XVI–XVIII w źródłach*, oprac. M. Sobańska-Bondaruk, S.B. Lenard, Warszawa 1999, s. 108–110.



Blank page with horizontal dotted lines for writing.

Blank page with horizontal dotted lines for writing.

Blank page with horizontal dotted lines for writing.



Blank page with horizontal dotted lines for writing.

# **BRUDNOPIS (*nie podlega ocenie*)**

Więcej arkuszy znajdziesz na stronie: [arkusze.pl](http://arkusze.pl)