

Nazwa kwalifikacji: **Wykonywanie usług krawieckich**

Oznaczenie kwalifikacji: **A.12**

Wersja arkusza: **X**

*Arkusz zawiera informacje prawnie chronione
do momentu rozpoczęcia egzaminu*

A.12-X-15.01

Czas trwania egzaminu: **60 minut**

EGZAMIN POTWIERDZAJĄCY KWALIFIKACJE W ZAWODZIE

Rok 2015

CZĘŚĆ PISEMNA

Układ graficzny © CKE 2015

Instrukcja dla zdającego

1. Sprawdź, czy arkusz egzaminacyjny zawiera 12 stron. Ewentualny brak stron lub inne usterki zgłoś przewodniczącemu zespołu nadzorującego.
2. Do arkusza dołączona jest KARTA ODPOWIEDZI, na której w oznaczonych miejscach:
 - wpisz oznaczenie kwalifikacji,
 - zamaluj kratkę z oznaczeniem wersji arkusza,
 - wpisz swój numer *PESEL**,
 - wpisz swoją datę urodzenia,
 - przyklej naklejkę ze swoim numerem *PESEL*.
3. Arkusz egzaminacyjny zawiera test składający się z 40 zadań.
4. Za każde poprawnie rozwiązane zadanie możesz uzyskać **1 punkt**.
5. Aby zdać część pisemną egzaminu musisz uzyskać co najmniej **20 punktów**.
6. Czytaj uważnie wszystkie zadania.
7. Rozwiązania zaznaczaj na KARCIE ODPOWIEDZI długopisem lub piórem z czarnym tuszem/atramentem.
8. Do każdego zadania podane są cztery możliwe odpowiedzi: A, B, C, D. Odpowiada im następujący układ kratek w KARCIE ODPOWIEDZI:

A	B	C	D
---	---	---	---

9. Tylko jedna odpowiedź jest poprawna.
10. Wybierz właściwą odpowiedź i zamaluj kratkę z odpowiadającą jej literą – np., gdy wybrałeś odpowiedź „A”:

A	B	C	D
---	---	---	---

11. Staraj się wyraźnie zaznaczać odpowiedzi. Jeżeli się pomylisz i błędnie zaznaczysz odpowiedź, otocz ją kółkiem i zaznacz odpowiedź, którą uważasz za poprawną, np.

A	B	C	D
---	---	---	---

12. Po rozwiązaniu testu sprawdź, czy zaznaczyłeś wszystkie odpowiedzi na KARCIE ODPOWIEDZI i wprowadziłeś wszystkie dane, o których mowa w punkcie 2 tej instrukcji.

Pamiętaj, że oddajesz przewodniczącemu zespołu nadzorującego tylko KARTĘ ODPOWIEDZI.

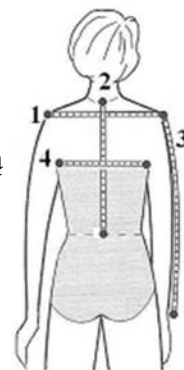
Powodzenia!

* w przypadku braku numeru *PESEL* – seria i numer paszportu lub innego dokumentu potwierdzającego tożsamość

Zadanie 1.

Sposób zdejmowania pomiaru krawieckiego o symbolu RvNx oznaczono na rysunku cyfrą

- A. 1
- B. 2
- C. 3
- D. 4



Zadanie 2.

Pomiar krawiecki, którego sposób zdejmowania przedstawiono na rysunku, oznacza się symbolem

- A. PcPl
- B. XIXl
- C. XcXc
- D. XpTp



Zadanie 3.

Który zestaw pomiarów krawieckich jest niezbędny do wykonania form spódnicy o fasonie przedstawionym na rysunku?

- A. TD, ot
- B. ot, obt
- C. TD, obt
- D. ZWo, obt



Zadanie 4.

Który zestaw materiałów odzieżowych i termoizolacyjnych należy zastosować do uszycia płaszcza damskiego typu dyplomatka?

- A. Kresz, laminat.
- B. Flausz, watolina.
- C. Madera, futro sztuczne.
- D. Popelina, włóknina puszysta.

Zadanie 5.

Tkanina bawełniana, pościelowa, charakteryzująca się nierówną powierzchnią uzyskaną przez miejscowe nadrukowanie stężonego ługu sodowego, to

- A. kora.
- B. kresz.
- C. perkal.
- D. kreton.

Zadanie 6.

Który zestaw dodatków krawieckich należy zastosować do wykonania przedstawionego ubioru turystyczno-sportowego?

- A. Podszewka wiskozowa, nici poliestrowe, zamki błyskawiczne, guma.
- B. Rękawówka, nici bawełniane matowe, zatrzaski, ściągacz elastyczny.
- C. Kieszeniówka, nici z jedwabiu rozwijanego, rzepy, ściągacz dzianinowy.
- D. Podszewka stilonowa, nici bawełniane nabłyszczane, guziki poliestrowe, sznurek.



Zadanie 7.

Klientka zamówiła uszycie płaszcza rozkloszowanego z rękawem raglanowym. Podczas przyjmowania zamówienia wykonano pomiary krawieckie i uzyskano dane

opx	– 88 cm
długość rękawa	– 75 cm
długość płaszcza	– 110 cm

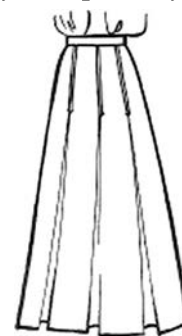
Ile wynosi norma zużycia tkaniny wełnianej o szerokości 1,50 m, niezbędna do wykonania zamówionego płaszcza?

- A. 203,5 cm
- B. 295,0 cm
- C. 324,5 cm
- D. 407,0 cm

Zadanie 8.

Obliczając normę zużycia tkaniny wełnianej o szerokości 1,50 m, niezbędną do uszycia spódnicy o fasonie przedstawionym na rysunku, należy uwzględnić

- A. długość spódnicy + 10% na szwy i podwinięcia.
- B. długość spódnicy + 30% na szwy i podwinięcia.
- C. 2x długość spódnicy + 5% na szwy i podwinięcia.
- D. 2x długość spódnicy + 10% na szwy i podwinięcia.



Zadanie 9.

Klientka zamówiła uszycie garsonki z jedwabnej burety na podszewce. Przyjmując zamówienie ustalono fason i zdjęto wymiary krawieckie. Uzyskano dane

opx	– 88 cm
obt	– 92 cm
długość żakietu	– 50 cm
długość rękawa	– 60 cm
długość spódnicy	– 60 cm
szerokość tkaniny	– 1,50 m
szerokość podszewki	– 0,70 m



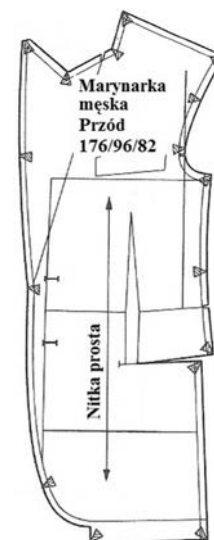
Ile wynosi norma zużycia tkaniny jedwabnej i podszewki, koniecznych do wykonania zamówienia?

Odp.	Tkanina jedwabna [cm]	Podszywka [cm]
A.	170	408
B.	187	374
C.	242	253
D.	308	237

Zadanie 10.

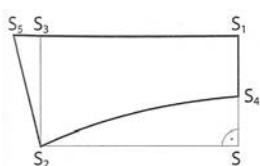
Przedstawiony na rysunku element marynarki męskiej opracowany na podstawie rysunku konstrukcyjno-modelowego to

- A. forma modelowa przodu.
- B. szablon podstawowy przodu.
- C. forma konstrukcyjna przodu.
- D. szablon przemysłowy przodu.

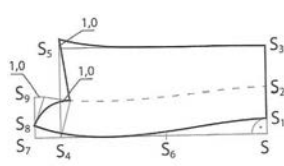


Zadanie 11.

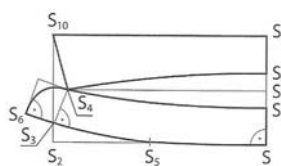
Który rysunek przedstawia sposób wykonania formy kołnierza krojonego wraz ze stójką?



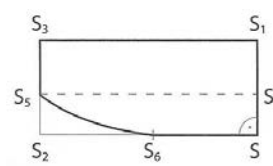
A.



B.



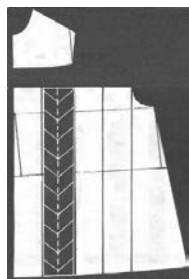
C.



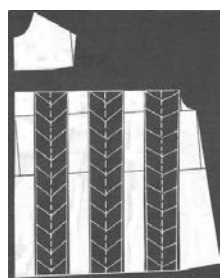
D.

Zadanie 12.

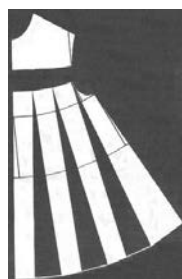
Który ze sposobów modelowania sukienki dziewczęcej należy zastosować w celu uzyskania form sukienki o fasonie przedstawionym na rysunku?



A.



B.



C.



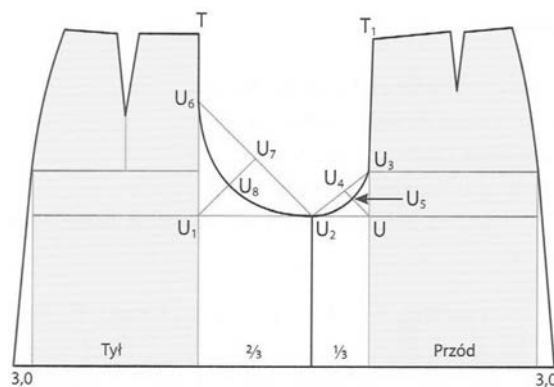
D.



Zadanie 13.

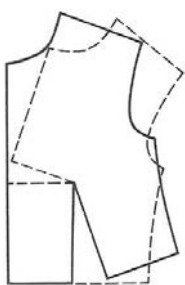
Rysunek przedstawia modelowanie form przodu i tyłu

- A. spódnico-spodni.
- B. spodni typu szorty.
- C. spódnicy poszerzonej.
- D. spodni typu bermudy.

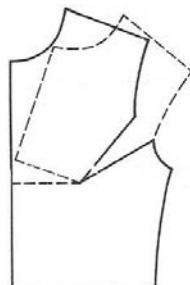


Zadanie 14.

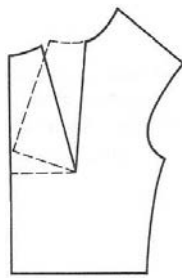
Który sposób przenoszenia zaszewki piersiowej należy zastosować w celu uzyskania formy przodu bluzki damskiej o fasonie przedstawionym na rysunku?



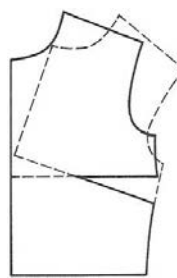
a



b



c



d



- A. a i b
- B. b i c
- C. a i c
- D. c i d

Zadanie 15.

Do rozkroju na sekcje nakładu o wysokości 300 mm należy zastosować krajarkę z nożem

- A. pionowym.
- B. taśmowym.
- C. tarczowym.
- D. wielokątnym.

Zadanie 16.

W celu prawidłowego przygotowania wykrojów odzieży na tkaninie typu sztruks formy należy ułożyć

- A. w dwóch kierunkach z zachowaniem nitki prostej, nie dodawać naddatków na szwy i podwinięcia.
- B. w jednym kierunku z zachowaniem nitki prostej, dodać do form naddatki na szwy i podwinięcia.
- C. w dwóch kierunkach, dopuszczalne odchylenie od nitki osnowy, dodać do form naddatki na szwy i podwinięcia.
- D. w jednym kierunku, dopuszczalne odchylenie od nitki osnowy, nie dodawać naddatków na szwy i podwinięcia.

Zadanie 17.

Do łączenia elementów sukienki dziewczęcej z dzianiny należy użyć

- A. ryglówki.
- B. overlocka.
- C. stębnówki.
- D. podszywarki.

Zadanie 18.

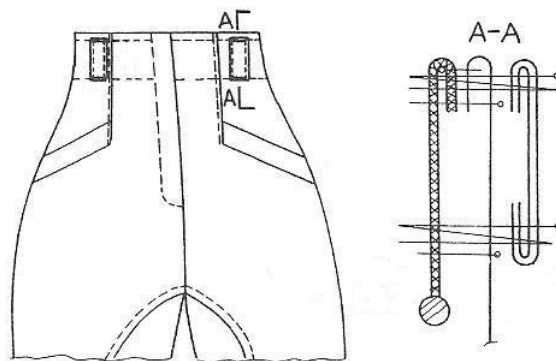
Przedstawiona maszyna specjalna, służąca do szycia szwem niewidocznym, posiada głowicę o budowie

- A. płaskiej.
- B. blokowej.
- C. ramieniowej.
- D. kolumnowej.



Zadanie 19.

Którego zestawu maszyn odzieżowych należy użyć do wykonania spodni zgodnie z rysunkiem instruktażowym?



- A. Maszyny stębnowej, overlocka 3-nitkowego, klejarki, ryglówki.
- B. Maszyny stębnowej, overlocka 5-nitkowego, klejarki, dziurkarki.
- C. Maszyny łańcuskowej, overlocka 3-nitkowego, prasy płaskiej, zygzakówki.
- D. Maszyny łańcuskowej, overlocka 5-nitkowego, żelazka elektryczno-parowego, ryglówki.

Zadanie 20.

Maszynę szwalniczą wyposażoną w igłę o ostrzu przedstawionym na rysunku należy użyć do łączenia elementów odzieży ze

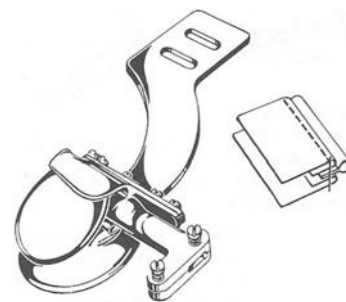
- A. skóry.
- B. dzianiny.
- C. cienkiej tkaniny bawełnianej.
- D. tkaniny z jedwabiu syntetycznego.



Zadanie 21.

Rysunek przedstawia przyrząd pomocniczy przeznaczony do szycia szwów

- A. francuskich.
- B. nakładanych.
- C. bieliźnianych.
- D. wpuszczanych.



Zadanie 22.

Którą stopkę należy użyć do wykonania marszczenia w sukience z jedwabiu?



A.



B.



C.



D.

Zadanie 23.

Przedstawioną na zdjęciu stopkę należy użyć do

- A. wszywania zamków.
- B. podwijania obrębów.
- C. naszywania aplikacji.
- D. naszywania tasiemek.



Zadanie 24.

Przyczyną przedstawionej nieprawidłowości wiązania ścięgu podczas stębnowania krawędzi bluzy chłopięcej jest

- A. nieprawidłowe założenie igły.
- B. zbyt mocne naprężenie nitki dolnej.
- C. uszkodzony czubek chwytacza w wyniku tarcia o igłę.
- D. nieprawidłowe wprowadzenie nici dolnej pod sprężynę płaską na bębnieku.



Zadanie 25.

Przyczyną usterki maszyny stębnowej, w której nić górna zrywa się podczas szycia, jest

- A. niewłaściwe zamocowanie igły w uchwycie.
- B. niewłaściwy docisk zszywanej warstwy materiału stopką.
- C. uszkodzone krawędzie sprężynki regulacyjnej w bębnieku.
- D. niewłaściwe nawleczenie bębniaka mechanizmu chwytacza.

Zadanie 26.

Przyczyną uszkodzenia nitek materiału podczas montażu bluzki damskiej z jedwabiu naturalnego jest

- A. zbyt duży docisk stopki.
- B. za małe naprężenie nici.
- C. złe ustawienie chwytacza.
- D. nieprawidłowe założenie igły.

Zadanie 27.

Przy szyciu spodni męskich typu dzinsy ściąg zygzakowy zastosowano do

- A. łączenia szwu siedzeniowego.
- B. wykończenia szwów wewnętrznych.
- C. zamocowania podtrzymywacza na pasku.
- D. przestębnowania obrębów kieszeni nakładanych.

Zadanie 28.

Do łączenia elementów sukienki dziewczęcej z tkaniny bawełnianej należy użyć maszyny szwalniczą szyjącą ścięgami



A.



B.



C.



D.

Zadanie 29.

Jaką maksymalną temperaturę prasowania należy zastosować do wyprasowania sukni damskiej wykonanej z elany?

- A. 90°C
- B. 110°C
- C. 150°C
- D. 200°C

Zadanie 30.

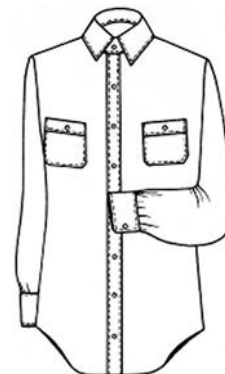
Płaszcz damski z wełnianego flauszu na podszewce należy prasować po

- A. lewej stronie na sucho, temperatura prasowania 110°C.
- B. lewej stronie przez mokrą zaparzaczkę, temperatura prasowania 120°C.
- C. prawej stronie lekko zwilżony materiał, temperatura prasowania 200°C.
- D. prawej stronie przez mokrą zaparzaczkę, temperatura prasowania 150°C.

Zadanie 31.

Wskaż kolejność prasowania koszuli męskiej przedstawionej na rysunku.

- A. Kołnierz, mankiety i rękawy, tył, przody i zapięcie.
- B. Tył, rękawy i mankiety, przody, kołnierz i zapięcie.
- C. Rękawy i mankiety, przody i zapięcie, tył, kołnierz.
- D. Przody i zapięcie, tył, kołnierz, rękawy i mankiety.



Zadanie 32.

Przyczyną źle układających się spodni damskich, w których tworzą się fałdki z tyłu spodni, jest

- A. za płytki podkrój spodni.
- B. za głęboki podkrój spodni.
- C. za wąskie spodnie na linii bioder.
- D. zbyt szerokie spodnie na linii bioder.



Zadanie 33.

Wskaż przyczynę tworzenia się fałd poprzecznych w tyle przy kołnierzu bluzki.

- A. Za wąskie plecy.
- B. Za szerokie plecy.
- C. Zbyt głęboki wykrój szyi.
- D. Zbyt mało wykrojony podkrój szyi.



Zadanie 34.

Przyczyną źle układającego się kołnierza, który odstaje od szyi, jest

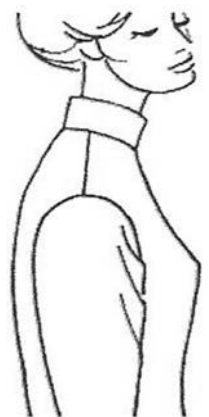
- A. za długi kołnierz.
- B. za szeroki kołnierz.
- C. zbyt płytki podkrój szyi tyłu.
- D. zbyt głęboki podkrój szyi przodu.



Zadanie 35.

W celu wykonania przeróbki bluzki damskiej, w której tworzą się fałdy skośne na kuli rękawa należy wypruć rękaw oraz

- A. pogłębić podkrój pachy przodu i wszyć go ponownie.
- B. poszerzyć rękaw na kuli rękawa i wszyć go ponownie.
- C. obniżyć poprzez ścięcie kulę rękawa i wszyć go ponownie.
- D. przesunąć środek rękawa w stronę tyłu i wszyć go ponownie.



Zadanie 36.

W celu zwężenia klasycznych spodni męskich z tkaniny wełnianej na linii pasa o wartość 3 cm należy

- A. skrócić pasek, nadmiar spodni naddać.
- B. pogłębić zaszewki w tyle, skrócić pasek.
- C. zwęzić spodnie w szwach bocznych, skrócić pasek.
- D. zwęzić spodnie wraz z paskiem na linii szwu siedzeniowego.

Zadanie 37.

W celu wykonania przeróbki spódnicy damskiej, w której tworzą się wybrzuszenia w końcach zaszewek, należy

- A. skrócić zaszewki.
- B. wydłużyć zaszewki.
- C. zszyć zaszewki lekkim łukiem.
- D. przesunąć zaszewki w stronę boków.



Zadanie 38.

W celu skrócenia spódnicy z koła o wartość 10 cm, dla klientki o jednym biodrze niższym, należy spódnice

- A. ułożyć na stole i odmierzyć równomiernie wartość skrócenia od linii dołu.
- B. ułożyć na płasko i odmierzyć planowaną długość spódnicy od linii talii do dołu.
- C. włożyć na klientkę i wycyrklować linię dołu, odmierzając wartość do skrócenia.
- D. włożyć na manekin i odmierzyć planowaną długość spódnicy od linii talii do dołu.

Zadanie 39.

Do wykonania spódnicy damskiej w zakładzie usługowym zużyto

0,80 m gabardyny	w cenie 50,00 zł za 1 mb
0,50 m podszewki	w cenie 10,00 zł za 1 mb
1 zamek	w cenie 5,00 zł za 1 szt.

Koszt uszycia spódnicy na podszewce wynosi 100 zł.

Jaki jest koszt bezpośredni obejmujący koszt materiału, dodatków krawieckich i koszt robocizny dla tej usługi?

- A. 140,00 zł
- B. 145,00 zł
- C. 150,00 zł
- D. 165,00 zł

Zadanie 40.

Do wykonania sukni damskiej o fasonie przedstawionym na rysunku zużyto

2,00 m satyny bawełnianej w cenie 30,00 zł za 1 mb
1,00 m podszewki w cenie 10,00 zł za 1 mb
1 zamek kryty w cenie 8,00 zł za sztukę



Za usługę pobrano opłatę zgodnie z poniższym cennikiem

Lp	Asortyment	Cena usługi [zł]
1.	suknia prosta	120,00
2.	suknia princeska	130,00
3.	suknia szmizjerka	140,00
4.	suknia fantazyjna	150,00

Jaki jest koszt bezpośredni za wykonaną usługę?

- A. 178,00 zł
- B. 208,00 zł
- C. 218,00 zł
- D. 228,00 zł

