

Nazwa kwalifikacji: **Wykonywanie usług krawieckich**
Oznaczenie kwalifikacji: **A.12**
Wersja arkusza: **X**

A.12-X-16.08
Czas trwania egzaminu: **60 minut**

EGZAMIN POTWIERDZAJĄCY KWALIFIKACJE W ZAWODZIE
Rok 2016
CZEŚĆ PISEMNA

Instrukcja dla zdającego

1. Sprawdź, czy arkusz egzaminacyjny zawiera 10 stron. Ewentualny brak stron lub inne usterki zgłoś przewodniczącemu zespołu nadzorującego.
2. Do arkusza dołączona jest KARTA ODPOWIEDZI, na której w oznaczonych miejscach:
 - wpisz oznaczenie kwalifikacji,
 - zamaluj kratkę z oznaczeniem wersji arkusza,
 - wpisz swój numer PESEL*,
 - wpisz swoją datę urodzenia,
 - przyklej naklejkę ze swoim numerem PESEL.
3. Arkusz egzaminacyjny zawiera test składający się z 40 zadań.
4. Za każde poprawnie rozwiązane zadanie możesz uzyskać 1 punkt.
5. Aby zdać część pisemną egzaminu musisz uzyskać co najmniej 20 punktów.
6. Czytaj uważnie wszystkie zadania.
7. Rozwiązania zaznaczaj na KARCIE ODPOWIEDZI długopisem lub piórem z czarnym tuszem/atramentem.
8. Do każdego zadania podane są cztery możliwe odpowiedzi: A, B, C, D. Odpowiada im następujący układ krater w KARCIE ODPOWIEDZI:

A	B	C	D
---	---	---	---

9. Tylko jedna odpowiedź jest poprawna.
10. Wybierz właściwą odpowiedź i zamaluj kratkę z odpowiadającą jej literą – np., gdy wybrałeś odpowiedź „A”:

<input checked="" type="checkbox"/>	B	C	D
-------------------------------------	---	---	---

11. Staraj się wyraźnie zaznaczać odpowiedzi. Jeżeli się pomylisz i błędnie zaznaczysz odpowiedź, otocz ją kółkiem i zaznacz odpowiedź, którą uważasz za poprawną, np.

<input checked="" type="checkbox"/>	B	C	<input checked="" type="checkbox"/>
-------------------------------------	---	---	-------------------------------------

12. Po rozwiązaniu testu sprawdź, czy zaznaczyłeś wszystkie odpowiedzi na KARCIE ODPOWIEDZI i wprowadziłeś wszystkie dane, o których mowa w punkcie 2 tej instrukcji.

Pamiętaj, że oddajesz przewodniczącemu zespołu nadzorującego tylko KARTĘ ODPOWIEDZI.

Powodzenia!

* w przypadku braku numeru PESEL – seria i numer paszportu lub innego dokumentu potwierdzającego tożsamość

Zadanie 1.

Pomiar krawiecki „łuk długości pleców” oznacza się symbolem

- A. PcPl
- B. SyTy
- C. XcXc
- D. RvNv

Zadanie 2.

Które pomiary krawieckie należy zdjąć z sylwetki w celu wykonania form bluzki podstawowej?

- A. opx, os, SyTy, obt, SySvXp, RvNv, ZWo, ou.
- B. ZWo, ot, ZTv, SySvXpTp, os, obt, SySvXp, RvNv.
- C. SyTy, opx, ZWo, SySvXpTp, obt, RvNv, ZKo, ZTv.
- D. ZWo, opx, SyTy, SySvXp, RvNv, SySvXpTp, obt, os.

Zadanie 3.

Pomiar krawiecki „łuk długości przodu do piersi” należy wykonywać w kierunku pionowym od punktu

- A. rylcowego, przez punkt szyjny przedni do chrząstki tarczycowej.
- B. karkowego, przez punkt szyjny boczny do punktu brodawkowego.
- C. karkowego, przez brodawkę piersiową do punktu podpiersiowego.
- D. szyjnego bocznego, przez punkt karkowy do punktu brodawkowego.

Zadanie 4.

Którą tkaninę należy zastosować do uszycia letniej bluzki o fasonie przedstawionym na rysunku?

- A. Tenis.
- B. Welur.
- C. Batyst.
- D. Tweed.



Zadanie 5.

Układając formy spódnicy podstawowej na tkaninie wełnianej, należy zachować zasadę

- A. środek przodu i tyłu po nitce osnowy.
- B. linia dołu przodu i tyłu po nitce osnowy.
- C. środek przodu po nitce wątku, linia talii po nitce osnowy.
- D. środek przodu po nitce osnowy, środek tyłu po nitce wątku.

Zadanie 6.

Podszewkę z jedwabiu wiskozowego o splocie atlasowym, kolorowo tkaną w szerokie białe i wąskie czarne paski, należy zastosować do

- A. wykończenia rękawów w marynarce męskiej.
- B. termoizolacyjnego ocieplenia płaszcza zimowego.
- C. wykończenia spodu kołnierza w marynarce wełnianej.
- D. zabezpieczenia nogawek przed wypychaniem w spodniach.

Zadanie 7.

Odzież wodoochronną dla rybaków i żeglarzy należy wykonać z materiałów

- A. plecionych.
- B. powlekanych.
- C. dzianinowych.
- D. włókninowych.

Zadanie 8.

Dobierając materiał na suknię do figury wysokiej i szczupłej należy dążyć do optycznego poszerzenia i skrócenia sylwetki. Efekt ten można osiągnąć przez zastosowanie tkanin w

- A. drobne kwiaty.
- B. rozmyte wzory.
- C. podłużne prążki.
- D. poprzeczne pasy.

Zadanie 9.

Obliczając normę zużycia materiału na żakiet damski i spódnicę, należy – poza szerokością i wzorem materiału oraz fasonem - uwzględnić

- A. długość żakietu, długość rękawa, obwód bioder.
- B. długość spódnicy, długość żakietu, długość rękawa.
- C. długość żakietu, obwód klatki piersiowej, obwód bioder.
- D. długość spódnicy, obwód klatki piersiowej, obwód bioder.

Zadanie 10.

Jakie będzie zużycie tkaniny w groszki o szerokości 150 cm, przeznaczonej na spódnicę podstawową o długości 70 cm, dla klientki, której obwód bioder wynosi 96 cm?

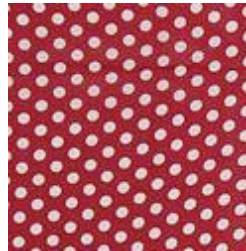
- A. 70 cm
- B. 77 cm
- C. 140 cm
- D. 154 cm

Zadanie 11.

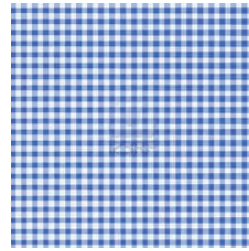
Największe zużycie tkaniny na określony wyrób odzieżowy występuje przy wzorze przedstawionym na rysunku



A.



B.



C.



D.

Zadanie 12.

Klientka zamówiła w punkcie usługowym uszycie bluzki podstawowej z gładkiej tkaniny o szerokości 90 cm. Wymiary zdjęte z klientki to: długość bluzki – 65 cm, długość rękawa – 60 cm, obwód klatki piersiowej – 88 cm. Jakie będzie zużycie tkaniny zastosowanej do wykonania tego zamówienia?

- A. 125 cm
- B. 137 cm
- C. 209 cm
- D. 275 cm

Zadanie 13.

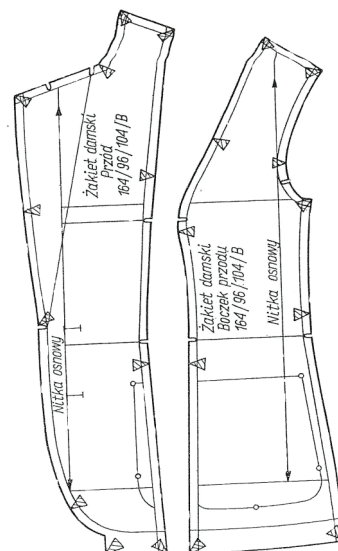
Wielkości dodatków na szwy i podwinięcia, o które powiększa się formy wyrobu odzieżowego, zależą między innymi od techniki łączenia jego elementów konstrukcyjnych, rodzaju, fasonu i rozmiaru wyrobu oraz

- A. warunków konserwacji wyrobu odzieżowego.
- B. warunków użytkowania wyrobu odzieżowego.
- C. technologii wytwarzania materiału odzieżowego.
- D. cech charakterystycznych materiału odzieżowego.

Zadanie 14.

Na rysunku przedstawiono szablon $\frac{1}{2}$ (połowy) przodu żakietu damskiego z cięciem

- A. pionowym.
- B. raglanowym.
- C. kimonowym.
- D. redingotowym.



Zadanie 15.

Formę kołnierza koszulowego na stojce otrzymuje się na podstawie

- A. kąta prostego.
- B. podkroju szyi.
- C. formy przodu.
- D. formy przodu i tyłu.

Zadanie 16.

W bluzce przedstawionej na rysunku konstrukcyjną zaszewkę piersiową „ukryto” w

- A. draperii.
- B. zapięciu.
- C. kołnierzu.
- D. marszczeniu.



Zadanie 17.

Formę rękawa o fasonie przedstawionym na rysunku otrzymuje się metodą modelowania

- A. konfekcyjnego.
- B. przestrzennego.
- C. za pomocą siatki konstrukcyjnej.
- D. za pomocą formy konstrukcyjnej.



Zadanie 18.

Do naszycia aplikacji należy użyć maszyny szwalniczej typu

- A. obrzucarka.
- B. fastrygówka.
- C. zygzakówka.
- D. podszywarka.

Zadanie 19.

Do konfekcjonowania sukni z dzianiny należy zastosować maszyny szyjące ściegami

- A. stębnowym i zygzakowym.
- B. pokrywającym i stębnowym.
- C. zygzakowym i łańcuszkowym.
- D. łańcuszkowym i obrzucającym.

Zadanie 20.

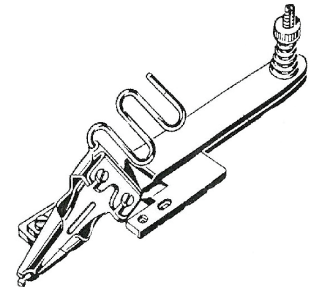
Którego przyrządu pomocniczego należy użyć do pikowania kurtki ortalionowej?

- A. Zwijacza.
- B. Lamownika.
- C. Linijki odległościowej.
- D. Przyrządu do szycia szwów nakładanych.

Zadanie 21.

Przedstawiony na rysunku przyrząd pomocniczy można zastosować do

- A. podwinięcia dołu nogawki spodni.
- B. stębnowania karczka tyłu kamizelki.
- C. wszycia zamka krytego do spódnicy.
- D. obszycia taśmą krawędzi dekoltu sukni.



Zadanie 22.

W procesie szycia rękawa o fasonie przedstawionym na rysunku można zastosować przyrząd pomocniczy do

- A. naszywania taśm.
- B. wykonywania falbanek.
- C. wykonywania marszczenia.
- D. podwijania materiału (zwijacz).



Zadanie 23.

Przyczyną zrywania się nici górnej w czasie pracy maszyny jest

- A. źle zamocowana igła.
- B. za mały docisk stopki.
- C. za małe napięcie nici górnej.
- D. zniszczone ząbki transportera.

Zadanie 24.

Przyczyną nieprawidłowości, w której wiązanie ściegu występuje na powierzchni zszywanych warstw materiału, jest

- A. przestawiony chwytacz.
- B. za mała siła docisku stopki.
- C. za duże naprężenie nici górnej.
- D. niewłaściwe nawleczenie nici górnej.

Zadanie 25.

W czasie szycia zauważono trudności z przesuwaniem tkaniny. W celu usunięcia tej nieprawidłowości należy

- A. zwiększyć naprężenie nici dolnej.
- B. zmniejszyć naprężenie nici górnej.
- C. zwiększyć nacisk stopki dociskowej.
- D. usunąć zanieczyszczenia z chwytacza.

Zadanie 26.

Do prasowania końcowego spodni damskich należy użyć

- A. prasy płaskiej.
- B. wytwornicy pary.
- C. manekina do prasowania.
- D. agregatu prasowalniczego.

Zadanie 27.

Spodnie wełniane w warunkach domowych można prasować przez płótno ochronne w maksymalnej temperaturze

- A. 110°C
- B. 150°C
- C. 180°C
- D. 200°C

Zadanie 28.

Jaka jest maksymalna temperatura prasowania bluzki wykonanej z elanobawełny?

- A. 110°C
- B. 180°C
- C. 200°C
- D. 220°C

Zadanie 29.

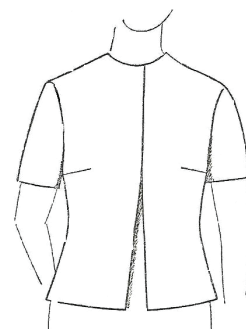
Za głęboki podkrój szyi w przodzie sukni to błąd wynikający z niewłaściwego

- A. doboru technik szycia.
- B. doboru fasonu do figury.
- C. ułożenia form sukni na tkaninie.
- D. przeprowadzenia pomiarów krawieckich.

Zadanie 30.

Jaki błąd występuje w przodach bluzki przedstawionej na rysunku?

- A. Za długie przody.
- B. Za krótkie przody.
- C. Zachodzące przody.
- D. Rozchodzące się przody.



Zadanie 31.

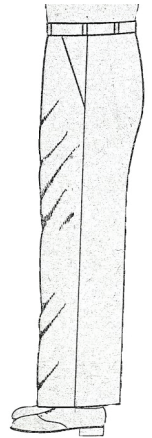
Przyczyną źle układającego się kołnierza w bluzce, który odstaje od szyi, jest zbyt

- A. wąski kołnierz.
- B. szeroki kołnierz.
- C. duży podkrój szyi w tyle.
- D. mały podkrój szyi w przodzie.

Zadanie 32.

Naprawa spodni, w których tworzą się fałdy w sposób przedstawiony na rysunku, polega na

- A. wydłużeniu nogawek w dole.
- B. wydłużeniu w górze przodu i tyłu.
- C. pogłębieniu podkroju krocza przodu i tyłu.
- D. pogłębieniu linii talii przodu i częściowo tyłu.



Zadanie 33.

Przerabiając spódnicę z rozmiaru 170/96/100 na rozmiar 170/92/96, należy zwięzić ją bokami w sumie o wartość równą

- A. 1 cm
- B. 2 cm
- C. 3 cm
- D. 4 cm

Zadanie 34.

Przeróbka bluzki, polegająca na dopasowaniu jej do sylwetki na linii talii, będzie polegała na wprowadzeniu zaszewek

- A. barkowych w tyle.
- B. od linii boku w przodzie.
- C. od linii ramienia w przodzie.
- D. pionowych w przodzie i tyle.

Zadanie 35.

W bluzce przeznaczonej do naprawy zaszewki piersiowe zszyte są zbyt nisko. Który pomiar należy zdjąć z sylwetki klientki w celu usunięcia tego błędu?

- A. ot
- B. opx
- C. XIXI
- D. SySvXp

Zadanie 36.

Przyczyną tworzenia się fałd od spodu i po obu stronach główki rękawa, w sposób przedstawiony na rysunku, jest

- A. za niska główka rękawa.
- B. za wysoka główka rękawa.
- C. rękaw za bardzo wszyty do tyłu.
- D. rękaw za bardzo wszyty do przodu.



Zadanie 37.

W spódnicy przedstawionej na rysunku fałda w przodzie rozchodzi się w dół. Błąd należy usunąć przez

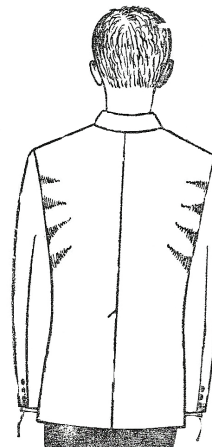
- A. podwyższenie linii talii przodu.
- B. zwężenie przodu na linii bioder.
- C. poszerzenie przodu na linii bioder.
- D. pogłębienie podkroju na linii talii z przodu.



Zadanie 38.

W marynarce przedstawionej na rysunku występują fałdy w tyle w okolicy pach. Błąd należy usunąć przez ścięcie barków przodu i tyłu oraz

- A. wydłużenie tyłu dołem.
- B. poszerzenie tyłu po bokach.
- C. poszerzenie tyłu w szwie na linii środka.
- D. pogłębienie podkroju pachy w przodzie i tyle.



Zadanie 39.

Klientka zleciła uszycie sukni, na którą zużyto 1,50 m aksamitu. Cena 1,00 m tkaniny wynosi 24,00 zł, koszt robocizny 40,00 zł. Jaka będzie cena wykonania tej usługi?

- A. 52,00 zł
- B. 64,00 zł
- C. 76,00 zł
- D. 88,00 zł

Zadanie 40.

Klientka zleciła uszycie spodni. Koszt materiału pobranego z magazynu wynosi 80,00 zł, cena roboczogodziny – 12,00 zł, a czas wykonania usługi – 5 h. Ile zł zapłaci klientka za uszycie spodni?

- A. 60,00 zł
- B. 92,00 zł
- C. 120,00 zł
- D. 140,00 zł

