

Nazwa kwalifikacji: **Wykonywanie usług krawieckich**

Oznaczenie kwalifikacji: **A.12**

Wersja arkusza: **X**

**A.12-X-18.06**

Czas trwania egzaminu: **60 minut**

**EGZAMIN POTWIERDZAJĄCY KWALIFIKACJE W ZAWODZIE  
Rok 2018  
CZĘŚĆ PISEMNA**

**Instrukcja dla zdającego**

1. Sprawdź, czy arkusz egzaminacyjny zawiera 10 stron. Ewentualny brak stron lub inne usterki zgłoś przewodniczącemu zespołu nadzorującego.
2. Do arkusza dołączona jest KARTA ODPOWIEDZI, na której w oznaczonych miejscach:
  - wpisz oznaczenie kwalifikacji,
  - zamaluj kratkę z oznaczeniem wersji arkusza,
  - wpisz swój numer PESEL\*,
  - wpisz swoją datę urodzenia,
  - przyklej naklejkę ze swoim numerem PESEL.
3. Arkusz egzaminacyjny zawiera test składający się z 40 zadań.
4. Za każde poprawnie rozwiązane zadanie możesz uzyskać 1 punkt.
5. Aby zdać część pisemną egzaminu musisz uzyskać co najmniej 20 punktów.
6. Czytaj uważnie wszystkie zadania.
7. Rozwiązania zaznaczaj na KARCIE ODPOWIEDZI długopisem lub piórem z czarnym tuszem/atramentem.
8. Do każdego zadania podane są cztery możliwe odpowiedzi: A, B, C, D. Odpowiada im następujący układ krater w KARCIE ODPOWIEDZI:

A	B	C	D
---	---	---	---

9. Tylko jedna odpowiedź jest poprawna.
10. Wybierz właściwą odpowiedź i zamaluj kratkę z odpowiadającą jej literą – np., gdy wybrałeś odpowiedź „A”:

<input checked="" type="checkbox"/>	B	C	D
-------------------------------------	---	---	---

11. Staraj się wyraźnie zaznaczać odpowiedzi. Jeżeli się pomylisz i błędnie zaznaczysz odpowiedź, otocz ją kółkiem i zaznacz odpowiedź, którą uważasz za poprawną, np.

<input checked="" type="checkbox"/>	B	C	<input checked="" type="checkbox"/>
-------------------------------------	---	---	-------------------------------------

12. Po rozwiązaniu testu sprawdź, czy zaznaczyłeś wszystkie odpowiedzi na KARCIE ODPOWIEDZI i wprowadziłeś wszystkie dane, o których mowa w punkcie 2 tej instrukcji.

**Pamiętaj, że oddajesz przewodniczącemu zespołu nadzorującego tylko KARTĘ ODPOWIEDZI.**

***Powodzenia!***

\* w przypadku braku numeru PESEL – seria i numer paszportu lub innego dokumentu potwierdzającego tożsamość

### Zadanie 1.

Do wykonania form kamizelki damskiej poprzez modelowanie form przodu i tyłu bluzki damskiej dopasowanej jest niezbędne, poza wymiarami ciała, określenie długości kamizelki i oznaczenie

- A. miejsc naszywania kieszeni.
- B. miejsc wykonania zapięcia.
- C. kształtu linii modelowej dekoltu i dołu.
- D. punktów spotkań na krawędziach elementów.

### Zadanie 2.

Którą tkaninę należy zastosować do wykonania wyrobu odzieżowego przedstawionego na rysunku?

- A. Batyst.
- B. Satynę.
- C. Flanelę.
- D. Popelinę.



### Zadanie 3.

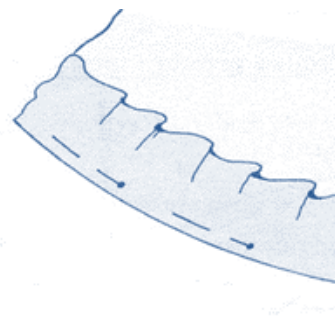
Do wykonania form podstawowej spódnicy damskiej niezbędne jest wykonanie pomiarów krawieckich oznaczonych symbolami

- A. ZTv, obt, opx
- B. ZWo, obt, ot
- C. TKo, ou, obt
- D. ZKo, ot, obt

### Zadanie 4.

Którym ścięciem ręcznym, zachowując niewidoczność przeszycia po prawej stronie, krawiec powinien wykończyć dół skróconej spódnicy, który zgodnie z przedstawionym rysunkiem, został podwinięty i zamocowany szpilkami wzdłuż linii podwinięcia?

- A. Łańcuszkowym.
- B. Krzyżykowym.
- C. Zakopiańskim.
- D. Dzierganym.



### Zadanie 5.

Oblicz zużycie materiału o szerokości 160 cm przeznaczonego na spodnie o długości 80 cm dla klienta o obwodzie bioder wynoszącym 100 cm.

- A. 80 cm
- B. 88 cm
- C. 100 cm
- D. 108 cm

### Zadanie 6.

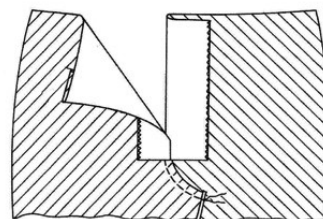
Tabele wielkości odzieży dla dzieci i młodzieży opracowane na podstawie wyników pomiarów antropometrycznych wykonanych dla populacji polskiej w XX wieku są uporządkowane według

- A. wielkości.
- B. typów figur.
- C. wymiarów ciała.
- D. grup wiekowych.

### Zadanie 7.

Wymianę zamka błyskawicznego w spodniach damskich należy rozpocząć od wyprucia zamka błyskawicznego uszkodzonego, a następnie doszyć lewą część nowego zamka do lewej nogawki

- A. 0,5 cm od górnej krawędzi nogawki.
- B. wzdłuż linii doszycia wyprutego zamka.
- C.  $\pm 0,2$  cm od linii doszycia wyprutego zamka.
- D. w połowie odległości krawędzi nogawki i linii doszycia wyprutego zamka.



### Zadanie 8.

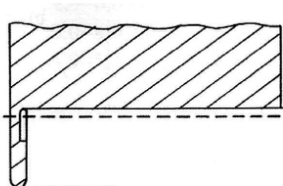
Wielkość dodatku konstrukcyjnego (luzu odzieżowego) w obwodzie klatki piersiowej (opx) odzieży damskiej przeznaczonej na górną część ciała jest największa dla

- A. płaszcza.
- B. żakietu.
- C. bluzki.
- D. sukni.

### Zadanie 9.

Dół wyrobu odzieżowego, zgodnie z przedstawionym rysunkiem, powinien być wykończony szwem

- A. lamującym.
- B. obrębającym.
- C. zakładkowym.
- D. obrzucającym.



### Zadanie 10.

Ile wynosi standardowy dodatek, który należy dodać do krawędzi form koszuli damskiej na szwy boczne?

- A. 4 cm
- B. 3 cm
- C. 2 cm
- D. 1 cm

### Zadanie 11.

Zamek kryty stosuje się jako zapięcie w

- A. sukience popołudniowej.
- B. spodniach roboczych.
- C. bluzie dresowej.
- D. cienkiej kurtce.

### Zadanie 12.

Wskaż główne zastosowanie nitów w spodniach typu jeans.

- A. Elementy ozdobne.
- B. Łączenie elementów.
- C. Wzmocnienie kieszeni.
- D. Ochrona przed zniszczeniem.

### Zadanie 13.

Na rysunku przedstawiono modelowanie sukienki damskiej

- A. na sylwetce.
- B. na manekinie krawieckim.
- C. za pomocą siatki konstrukcyjnej.
- D. za pomocą formy konstrukcyjnej.



### Zadanie 14.

Od której czynności należy rozpocząć wymianę zamka błyskawicznego w przedstawionym na rysunku wyrobie?

- A. Od wyprucia starego zamka.
- B. Od przyszycia prawej części nowego zamka.
- C. Od wszycia nowego zamka błyskawicznego.
- D. Od upięcia lewej części nowego zamka i przyszycia.



### Zadanie 15.

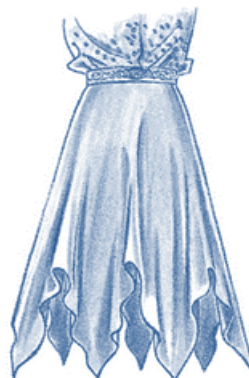
Oblicz koszt wykonania spodni o długości 100 cm dla obwodu bioder (obt) 90 cm, jeśli cena 1 m tkaniny o szerokości 140 cm wynosi 50,00 zł, cena wykonania usługi 30,00 zł, koszty zakładowe 10,00 zł, a koszt dodatków to 15,00 zł?

- A. 100,00 zł
- B. 110,00 zł
- C. 120,00 zł
- D. 130,00 zł

### Zadanie 16.

Spódnicę kloszową ze śladami przypaleń w części dolnej można naprawić, inspirując się fasonem spódnicy przedstawionej na rysunku poprzez

- A. rozłożenie fałd.
- B. wycięcie „zębów”.
- C. doszycie trójkątów.
- D. ułożenie drapowań.



### Zadanie 17.

Nakład utworzony ze 100 warstw materiału, przygotowany do produkcji wykrojów sukienki w kilku rozmiarach, w tradycyjnie zorganizowanym procesie rozkroju należy w pierwszym etapie podzielić na

- A. sekcje.
- B. elementy.
- C. rozmiary.
- D. wielkości.

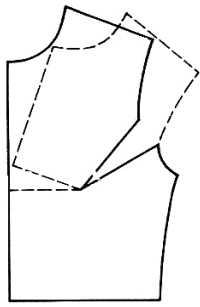
### Zadanie 18.

Do odcinania warstw materiału przy ręcznym tworzeniu nakładu można zastosować

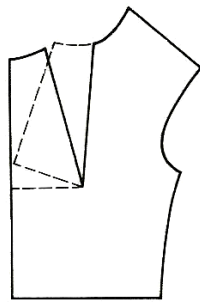
- A. krajarkę z nożem pionowym.
- B. krajarkę z nożem okrągłym.
- C. nóż elektryczny.
- D. nożyce ręczne.

### Zadanie 19.

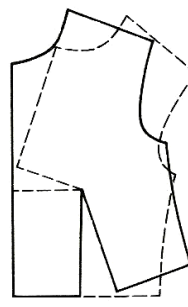
Na którym rysunku przedstawiono sposób przemieszczenia na formie przodu bluzki damskiej konstrukcyjnej zaszewki piersiowej na linię boku?



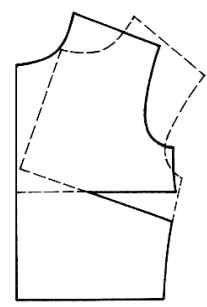
A.



B.



C.



D.

### Zadanie 20.

Do wykonania w zakładzie usługowym zleconej przez klienta przeróbki obejmującej dopasowanie sztucznego futra są niezbędne

- A. formy przodu i tyłu futra.
- B. katalogi i żurnale mody.
- C. rysunek modelu futra.
- D. wymiary klienta.

### Zadanie 21.

Który układ szablonów należy zastosować dla sukienki z jednobarwnej tkaniny bawełnianej?

- A. Łączony.
- B. Mieszany.
- C. Dwukierunkowy.
- D. Wielokierunkowy.

### Zadanie 22.

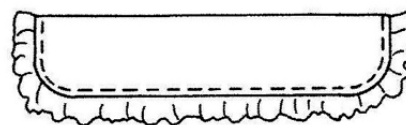
Do łączenia elementów odzieży z dzianiny w usługowym zakładzie konfekcyjnym można zastosować maszynę stębnową

- A. zygzakową.
- B. czółenkową.
- C. łańcuszkową.
- D. wieloczynnościową.

### Zadanie 23.

Do uszycia mankietu przedstawionego na rysunku należy zastosować

- A. stębnówkę łańcuszkową.
- B. stębnówkę zwykłą.
- C. fastrygówkę.
- D. łączarkę.



### Zadanie 24.

Oczka dzianin łatwo się prują, dlatego w procesie konfekcjonowania wyrobów dziewiarskich należy między innymi

- A. stosować maszyny szyjące ścięgami nieelastycznymi.
- B. poddawać stabilizacji termicznej wyroby gotowe.
- C. dokładnie zszywać i obrzucać krawędzie szwów.
- D. stosować operacje obróbki parowo-ciepłej.

### Zadanie 25.

Do wzmocnienia wlotów kieszeni można zastosować maszynę szyjącą ścięgiem

- A. krytym.
- B. stębnowym.
- C. zygzakowym.
- D. łańcuszkowym.

### Zadanie 26.

Które pomiary są niezbędne do wykonania przeróbki obejmującej skrócenie i zwężenie spódnicy o fasonie przedstawionym na rysunku?

- A. TD, ot
- B. ot, obt
- C. TD, obt
- D. ZWo, obt



### Zadanie 27.

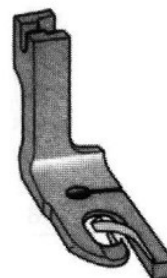
Do końcowego prasowania płaszczy wytwarzanych w zakładzie konfekcyjnym można zastosować

- A. żelazko z wytwornicą pary.
- B. manekin prasowalniczy.
- C. automat prasowalniczy.
- D. prasę specjalną.

### Zadanie 28.

Na rysunku przedstawiono stopkę specjalną do maszyny stębnowej stosowaną do

- A. prowadzenia taśmy.
- B. marszczenia materiału.
- C. wykonywania obrębów.
- D. doszywania podtrzymywaczy.



### Zadanie 29.

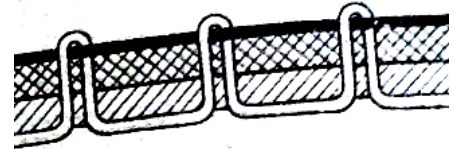
Przed przystąpieniem do pracy na maszynie szwalniczej należy sprawdzić, czy jest ona wyposażona w

- A. osłonę igły.
- B. zestaw stopek.
- C. szpulkę z nićmi.
- D. ząbki transportujące.

### Zadanie 30.

Wskaż jedną z przyczyn, występowania podczas szycia, nieprawidłowego wiązania ściegu stębnowego (w postaci luźnej nici górnej), przedstawionego na rysunku.

- A. Poluzowane talerzyki naprężacza.
- B. Słabe napięcie nici dolnej.
- C. Podniesiona stopka.
- D. Skrzywiona igła.



### Zadanie 31.

Którą metodą przeprowadza się kontrolę jakości naprawionego wyrobu odzieżowego?

- A. Laboratoryjną.
- B. Za pomocą lupy.
- C. Organoleptyczną.
- D. Za pomocą mikroskopu.

### Zadanie 32.

Określ przyczyny błędu występującego w przodach spodni przedstawionych na rysunku.

- A. Przody są za długie w stosunku do tyłu.
- B. Za głęboki podkroj szwu siedzeniowego.
- C. Nogawka tyłu jest za wąska w stosunku do przodu.
- D. Nogawka przednia jest za szeroka w talii i biodrach.



### Zadanie 33.

W jaki sposób można usunąć błąd występujący w rękawie bluzki przedstawionej na rysunku?

- A. Zwęzić rękaw.
- B. Skrócić rękaw.
- C. Ściąć kulę rękawa.
- D. Przesunąć rękaw do przodu.





### Zadanie 34.

Który zestaw maszyn należy zastosować do wykończenia góry spódnicy paskiem?

- A. Klejarkę, overlock 5-nitkowy, ryglówkę.
- B. Klejarkę, overlock 3-nitkowy, stębnówkę.
- C. Prasę, overlock 3-nitkowy, maszynę łańcuszkową.
- D. Żelazko elektryczno-parowe, overlock 5-nitkowy, zygzakówkę.

### Zadanie 35.

Wskaż przyczynę zrywania się nici górnej podczas szycia.

- A. Duży docisk stopki.
- B. Uszkodzone żądło igły.
- C. Źle nawleczona nić górna.
- D. Niewłaściwe nawleczenie nici w chwytaczu.

### Zadanie 36.

Aby usunąć błędy występujące w tyle bluzki przedstawionej na rysunku, należy

- A. skrócić tył górą.
- B. wydłużyć przody.
- C. pogłębić podkroje pachy w tyle.
- D. poszerzyć bluzkę na linii boków.



### Zadanie 37.

Znak umowny przedstawiony na rysunku stosowany do oznaczania poprawek w krawiectwie miarowym oznacza

- A. zwężenie boków.
- B. skrócenie wyrobu.
- C. poszerzenie boków.
- D. przesunięcie szwów.



### Zadanie 38.

Po zakończeniu szycia na maszynie stębnowej nić można odciąć od szwu, jeżeli

- A. igła jest w górnym położeniu, stopka podniesiona.
- B. igła i podciągacz nici są w dolnym położeniu.
- C. naprężacz talerzykowy jest zaciśnięty.
- D. igła i stopka są opuszczone.

### **Zadanie 39.**

W ubiorach typu body przeznaczonych dla dzieci stosuje się zapięcia na

- A. napy.
- B. haftki.
- C. zamek kryty.
- D. guziki z 2 dziurkami.

### **Zadanie 40.**

Na stanowisku kontroli jakości gotowych wyrobów odzieżowych powinny znajdować się między innymi

- A. manekin i zamówienie.
- B. narzędzia i przybory do szycia.
- C. taśmy pomiarowe i zlecenie produkcyjne.
- D. dokumentacja techniczna i zatwierdzony model.