

Nazwa kwalifikacji: **Wykonywanie usług krawieckich**  
Oznaczenie kwalifikacji: **A.12**  
Wersja arkusza: **X**

**A.12-X-19.06**  
Czas trwania egzaminu: **60 minut**

**EGZAMIN POTWIERDZAJĄCY KWALIFIKACJE W ZAWODZIE**  
**Rok 2019**  
**CZĘŚĆ PISEMNA**

**Instrukcja dla zdającego**

1. Sprawdź, czy arkusz egzaminacyjny zawiera 11 stron. Ewentualny brak stron lub inne usterki zgłoś przewodniczącemu zespołu nadzorującego.
2. Do arkusza dołączona jest KARTA ODPOWIEDZI, na której w oznaczonych miejscach:
  - wpisz oznaczenie kwalifikacji,
  - zamaluj kratkę z oznaczeniem wersji arkusza,
  - wpisz swój numer PESEL\*,
  - wpisz swoją datę urodzenia,
  - przyklej naklejkę ze swoim numerem PESEL.
3. Arkusz egzaminacyjny zawiera test składający się z 40 zadań.
4. Za każde poprawnie rozwiązane zadanie możesz uzyskać 1 punkt.
5. Aby zdać część pisemną egzaminu musisz uzyskać co najmniej 20 punktów.
6. Czytaj uważnie wszystkie zadania.
7. Rozwiązania zaznaczaj na KARCIE ODPOWIEDZI długopisem lub piórem z czarnym tuszem/atramentem.
8. Do każdego zadania podane są cztery możliwe odpowiedzi: A, B, C, D. Odpowiada im następujący układ krater w KARCIE ODPOWIEDZI:

A	B	C	D
---	---	---	---

9. Tylko jedna odpowiedź jest poprawna.
10. Wybierz właściwą odpowiedź i zamaluj kratkę z odpowiadającą jej literą – np., gdy wybrałeś odpowiedź „A”:

<input checked="" type="checkbox"/>	B	C	D
-------------------------------------	---	---	---

11. Staraj się wyraźnie zaznaczać odpowiedzi. Jeżeli się pomylisz i błędnie zaznaczysz odpowiedź, otocz ją kółkiem i zaznacz odpowiedź, którą uważasz za poprawną, np.

<input checked="" type="checkbox"/>	B	C	<input checked="" type="checkbox"/>
-------------------------------------	---	---	-------------------------------------

12. Po rozwiązaniu testu sprawdź, czy zaznaczyłeś wszystkie odpowiedzi na KARCIE ODPOWIEDZI i wprowadziłeś wszystkie dane, o których mowa w punkcie 2 tej instrukcji.

**Pamiętaj, że oddajesz przewodniczącemu zespołu nadzorującego tylko KARTĘ ODPOWIEDZI.**

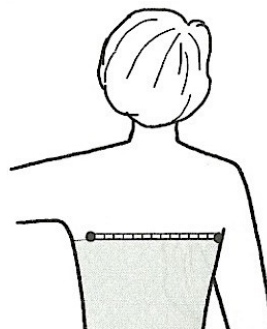
***Powodzenia!***

\* w przypadku braku numeru PESEL – seria i numer paszportu lub innego dokumentu potwierdzającego tożsamość

### Zadanie 1.

Na rysunku przedstawiono sposób wykonania pomiaru antropometrycznego, oznaczonego symbolem

- A. PIPc
- B. XIXI
- C. RvRv
- D. XcXc



### Zadanie 2.

Wymiary oznaczone symbolami ot i TD są podstawą do wykreślenia konstrukcji form spódnicy

- A. z koła.
- B. z klinów.
- C. podstawowej.
- D. rozkloszowanej.

### Zadanie 3.

Który pomiar antropometryczny mierzy się poziomo z tyłu na linii obwodu klatki piersiowej między punktami tylnymi bocznymi?

- A. Szerokość pachy.
- B. Obwód klatki piersiowej.
- C. Łuk szerokości przodu przez piersi.
- D. Łuk szerokości tyłu na wysokości piersi.

### Zadanie 4.

Które wymiary są niezbędne do wykonania konstrukcji spódnicy z wycinka koła?

- A. ZTv, ot, obt, dk
- B. ZWo, TD, ot, obt
- C. ZWo, TD, ot, dk
- D. ZWo, TD, ot, opx

### Zadanie 5.

Który materiał odzieżowy należy zastosować do uszycia wełnianej zimowej marynarki męskiej o charakterze sportowym?

- A. Gabardyna.
- B. Szewiot.
- C. Tweed.
- D. Tropik.

### Zadanie 6.

Na płaszcze przeciwdeszczowe stosuje się materiały odzieżowe z wykończeniem

- A. niemnącym.
- B. wodoodpornym.
- C. przeciwwiatrowym.
- D. antyelektrostatycznym.

### Zadanie 7.

Wskaż cechy charakterystyczne dla tkaniny przeznaczonej na podszewkę typu kolanówka?

- A. O splocie skośnym łamanym lub wzmocnionym o dużej odporności na ścieranie.
- B. O splocie atłasowym, kolorowo tkana, najczęściej w szerokie białe i wąskie czarne paski.
- C. Lekka, o śliskiej powierzchni, wysokiej odporności na ścieranie i mięcie oraz pot.
- D. Gęsta, lekka, o splocie płóciennym, małej przesuwalności nitek i dużej wytrzymałości na wypychanie.

### Zadanie 8.

Który materiał odzieżowy należy zastosować do uszycia lekkiej i przewiewnej bluzki damskiej?

- A. Batyst.
- B. Kreton.
- C. Satynę.
- D. Popelinę.

### Zadanie 9.

Który rodzaj zdobienia zastosowano w bluzce przedstawionej na rysunku?

- A. Żabot.
- B. Kryzę.
- C. Wolant.
- D. Riuszkę.



### Zadanie 10.

Ile wynosi norma zużycia tkaniny poliestrowej o szerokości 1,50 m niezbędnej do uszycia spódnicy z fałdami o długości 50 cm?

- A. 1,00 m
- B. 1,10 m
- C. 1,50 m
- D. 1,60 m

### Zadanie 11.

Obliczając normę zużycia materiału o szerokości 0,90 m niezbędnego do uszycia płaszcza damskiego typu dyplomatka dla klientki o wymiarach 174/86/112, należy uwzględnić

- A. długość rękawa, długość płaszcza, 10% dodatku na szwy i podwinięcia.
- B. długość rękawa, dwie długości płaszcza, 20% dodatku na szwy i podwinięcia.
- C. dwie długości rękawa, dwie długości płaszcza, 10% dodatku na szwy i podwinięcia.
- D. dwie długości rękawa, dwie długości płaszcza, 20% dodatku na szwy i podwinięcia.

### Zadanie 12.

Jaka jest wielkość dodatku konstrukcyjnego na linii bioder, dla standardu konstrukcji spódnicy podstawowej wykonanej z cienkiej tkaniny wełnianej?

- A. 0,5 cm dla obt
- B. 1,0 cm dla obt
- C. 1,0 cm dla  $\frac{1}{2}$  obt
- D. 2,0 cm dla  $\frac{1}{2}$  obt

### Zadanie 13.

Których informacji **nie umieszcza się** na szablonie podstawowym?

- A. Rozmiaru wyrobu.
- B. Nazwy elementu odzieżowego.
- C. Oznaczenia linią prostą nitki osnowy.
- D. Nazwy rodzaju materiału odzieżowego.

### Zadanie 14.

Formy kołnierza do żakietu damskiego przedstawionego na rysunku modeluje się na podstawie

- A. podkroju szyi tyłu.
- B. formy przodu i tyłu.
- C. podkroju szyi przodu.
- D. wykreślonego kąta prostego.



### Zadanie 15.

Wykonując modelowanie formy sukni damskiej typu princeska, zaszewkę piersiową należy przenieść na linię

- A. boku.
- B. ramienia.
- C. podkroju szyi.
- D. podkroju pachy.

### Zadanie 16.

Przedstawioną na rysunku krajarkę ręczną stosuje się do

- A. wykrawania elementów z warstw pojedynczych.
- B. wykrawania prostych elementów, bez wewnętrznych wcięć.
- C. znakowania punktów zewnętrznych na wykrojach w nakładzie.
- D. przygotowania wykrojów o wewnętrznych narożach i zaokrągleniach.



### Zadanie 17.

W celu przygotowania wykrojów spódnicy podstawowej z jednokolorowej tkaniny wełnianej typu flausz, formy należy układać na tkaninie, z uwzględnieniem położenia linii środka przodu i tyłu zgodnie z nitką

- A. wątku, w jednym kierunku.
- B. wątku, w dwóch kierunkach.
- C. osnowy, w jednym kierunku.
- D. osnowy, w dwóch kierunkach.

### Zadanie 18.

Które z wymienionych środków ochrony indywidualnej, stosuje się w celu zabezpieczenia krojczego przed skałeczeniem?

- A. Sprawne urządzenia odpylające.
- B. Ruchome osłony noża taśmowego.
- C. Izolację przewodów doprowadzających prąd do krajarki.
- D. Podwieszenie przewodów elektrycznych nad stołami krojczymi.

### Zadanie 19.

Którą operację technologiczną można wykonać przy użyciu maszyny szyjącej ścięciem łańcuszkowym prostym, jednonitkowym?

- A. Przyszycie guzików.
- B. Obrzucenie krawędzi wykrojów.
- C. Wykonanie dziurek odzieżowych.
- D. Fastrygowanie elementów odzieży.

### Zadanie 20.

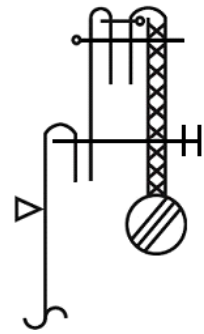
Którą z maszyn stosuje się najczęściej w procesie konfekcjonowania T-shirtów damskich i męskich?

- A. Overlock 3-nitkowy.
- B. Overlock 4-nitkowy.
- C. Stębnówkę dwuigłową.
- D. Maszynę łańcuszkową.

### Zadanie 21.

Które maszyny należy zastosować do wykonania operacji technologicznych zgodnie z przedstawionym rysunkiem węzła technologicznego?

- A. Stębnówkę, zygzakówkę, overlock.
- B. Overlock, stębnówkę, maszynę łańcuszkową.
- C. Maszynę łańcuszkową, podszywarke, stębnówkę.
- D. Podszywarke, zygzakówkę, maszynę łańcuszkową.



### Zadanie 22.

Którą operację technologiczną należy wykonać z zastosowaniem stopki przedstawionej na rysunku?

- A. Wszycie zamka kryto.
- B. Naszycie ozdobnej taśmy.
- C. Wykonanie szwów płaskich.
- D. Wykończenie brzegu materiału obrębem.



### Zadanie 23.

Która stopka jest przeznaczona do wykonywania przeszycić równoległych?



A.



B.



C.



D.

### Zadanie 24.

Przedstawiony na rysunku przyrząd pomocniczy jest przeznaczony do wykonania operacji technologicznej

- A. wykończenia brzegu lamówką.
- B. uszycia paska z wewnętrzną wkładką.
- C. wykończenia brzegu podwójnie założonym obrębem.
- D. uszycia podtrzymywaczy z materiałów średniej grubości.



### Zadanie 25.

Na przedstawionym rysunku głowicy maszyny szwajcarskiej mechanizm regulacji długości ściegu jest oznaczony cyfrą

- A. 1
- B. 2
- C. 3
- D. 4

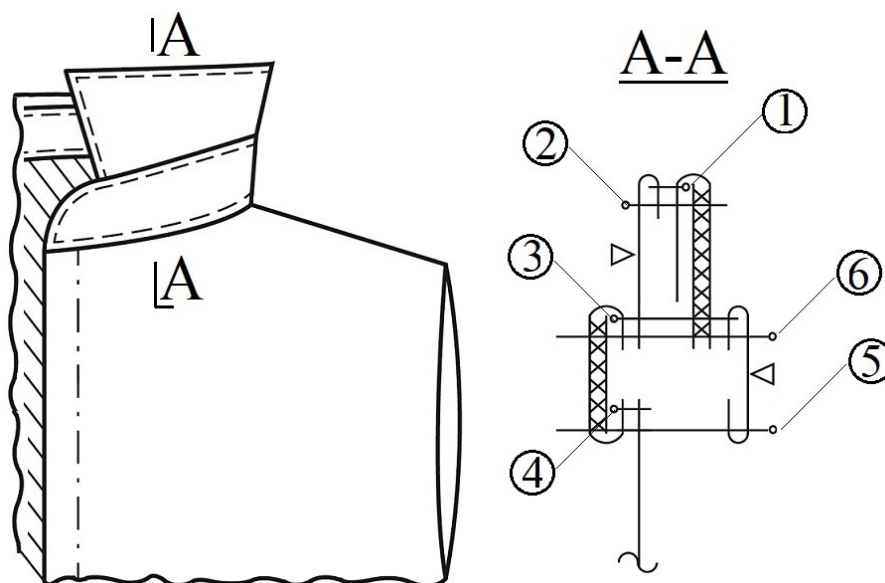


### Zadanie 26.

W czasie użytkowania zaobserwowano ciężki chód maszyny szwalniczej, którego jedną z przyczyn jest

- A. za luźny pas napędowy.
- B. zbyt duży docisk stopki.
- C. zbyt duże napięcie nitki górnej.
- D. za mocno naciągnięty pas napędowy.

### Zadanie 27.



Którą czynność, zgodnie z zamieszczonym rysunkiem węzła technologicznego należy wykonać po przestębnowaniu krawędzi kołnierza?

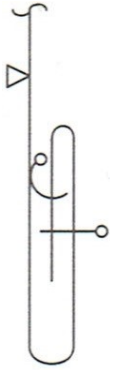
- A. Przyszyć kołnierza do podkroju szyi (4).
- B. Przestębnowanie górnej krawędzi stójki (6).
- C. Zszycie kołnierza wierzchniego ze spodnim (1).
- D. Wszycie kołnierza pomiędzy dwie warstwy stójki (3).



### Zadanie 28.

Którą technikę wykończenia dołu zastosowano do wykonania usługi skrócenia spódnicy z żorżety jedwabnej, zgodnie z zamieszczonym rysunkiem węzła technologicznego?

- A. Założenie brzegu materiału i podklejenie obrębu taśmą.
- B. Podwójne założenie brzegu materiału i ozdobne przeszycie.
- C. Przeszycie założonego brzegu materiału i podszycie obrębu kryto.
- D. Naszycie taśmy na strzępiący się brzeg dołu, założenie obrębu i podszycie kryto.



### Zadanie 29.

Którą operację obróbki parowo-ciepłej należy zastosować w celu usunięcia połysku z powierzchni tkaniny wełnianej?

- A. Odparowanie.
- B. Odprasowanie.
- C. Wyprasowanie.
- D. Przeprasowanie.

### Zadanie 30.

Fartuch lekarski z bawełnianego perkalu należy prasować w temperaturze

- A. 200°C z użyciem pary.
- B. 180°C z użyciem pary.
- C. 150°C bez użycia pary.
- D. 110°C bez użycia pary.

### Zadanie 31.

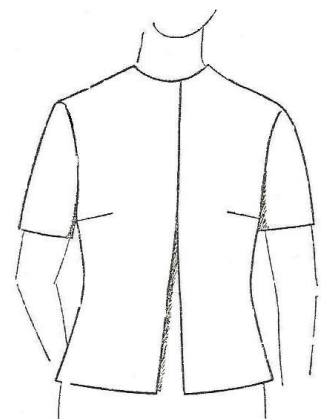
Kontrola ostateczna wyrobu odzieżowego obejmuje sprawdzenie

- A. zgodności wykrojonych elementów odzieży z szablonami wzorcowymi.
- B. jakości wykonania poszczególnych elementów odzieży przed ich montażem.
- C. zgodności wykonania poszczególnych sztuk odzieży z zatwierdzonym modelem.
- D. jakości materiałów odzieżowych przez porównanie ich cech z obowiązującymi normami.

### Zadanie 32.

Który rodzaj błędu występuje w bluzce damskiej przedstawionej na rysunku?

- A. Za długie przody.
- B. Za krótkie przody.
- C. Zachodzące przody.
- D. Rozchodzące się przody.





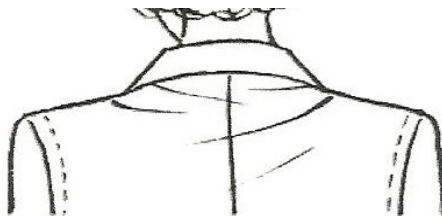
### Zadanie 33.

Przyczyną tworzenia się fałd poprzecznych w górze rękawa w sposób przedstawiony na rysunku, jest

- A. za niska główka rękawa.
- B. za wysoka główka rękawa.
- C. wszycie rękawa za bardzo do tyłu.
- D. wszycie rękawa za bardzo do przodu.



### Zadanie 34.



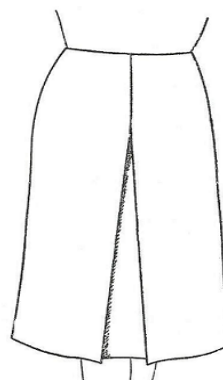
W celu poprawy przedstawionego na rysunku błędu występującego w bluzce damskiej należy wypruć kołnierz i

- A. zwęzić bluzkę wzdłuż linii szwu środka tyłu.
- B. poszerzyć bluzkę wzdłuż linii szwu środka tyłu.
- C. wydłużyć tył wzdłuż linii podkroju szyi i linii ramion.
- D. ściąć tył wzdłuż linii podkroju szyi i linii ramion do zgubienia.

### Zadanie 35.

W jaki sposób należy usunąć błąd występujący w spódnicy damskiej przedstawionej na rysunku?

- A. Poszerzyć spódnicę wzdłuż linii boku.
- B. Pogłębić podkroj przodu na linii talii.
- C. Zwęzić spódnicę na linii bioder.
- D. Skrócić przód na linii dołu.



### Zadanie 36.



W jaki sposób należy usunąć błąd występujący w spodniach damskich, przedstawionych na rysunku?

- A. Pogłębić podkrój na linii krocza w przodzie i tyle.
- B. Poszerzyć nogawki wzdłuż linii bocznej od linii krocza do linii kolana.
- C. Zwęzić nogawki wzdłuż linii wewnętrznej i bocznej od linii kolana do linii bioder.
- D. Pogłębić podkrój na linii talii w tyle nogawki i zwęzić nogawkę tylną wzdłuż linii wewnętrznej.

### Zadanie 37.

Zbyt krótkie rękawy sukienki damskiej zostały wydłużone, zgodnie z przedstawionym rysunkiem węzła technologicznego, poprzez doszycie

- A. plisy.
- B. koronki.
- C. lamówki.
- D. mankietu.



### Zadanie 38.

Ocenę jakości wykonania usługi skrócenia spódnicy z koła należy przeprowadzić na

- A. wieszaku.
- B. manekinie.
- C. płasko na stole.
- D. sylwetce klientki.

### Zadanie 39.

Cena usługi wykonania żakietu damskiego na podszewce w zakładzie krawieckim, wynosi 200,00 zł. Na wykonanie żakietu zużyto 2,00 m tkaniny wełnianej w cenie 80,00 zł za 1,00 m, oraz 1,20 m podszewki w cenie 15,00 zł za 1 m. Ile wynosi koszt bezpośredni wykonania tej usługi obejmujący koszty materiałów i dodatków oraz robocizny?

- A. 295,00 zł
- B. 298,00 zł
- C. 378,00 zł
- D. 380,00 zł

**Zadanie 40.**

Lp.	Rodzaj usługi krawieckiej	Cena usługi
Marynarka damska		
1.	Taliowanie przez plecy	15,00 zł
2.	Taliowanie po bokach	20,00 zł
3.	Skrócenie z długości	25,00 zł
4.	Skrócenie rękawów	30,00 zł
5.	Podcięcie kołnierza	20,00 zł
6.	Przesunięcie guzików	15,00 zł
7.	Wymiana guzików na inne	20,00 zł

Ile wynosi koszt wykonania usługi polegającej na dopasowaniu marynarki damskiej wzdłuż linii boków, skrócenie rękawów i wymiana guzików, zgodnie z przedstawionym cennikiem usług krawieckich?

- A. 55,00 zł
- B. 60,00 zł
- C. 65,00 zł
- D. 70,00 zł