

Nazwa kwalifikacji: **Wykonywanie usług krawieckich**  
Oznaczenie kwalifikacji: **A.12**  
Wersja arkusza: **SG**

**A.12-SG-21.01**  
Czas trwania egzaminu: **60 minut**

## EGZAMIN POTWIERDZAJĄCY KWALIFIKACJE W ZAWODZIE

Rok 2021

CZĘŚĆ PISEMNA

**PODSTAWA PROGRAMOWA  
2012**

### Instrukcja dla zdającego

1. Sprawdź, czy arkusz egzaminacyjny zawiera 9 stron. Ewentualny brak stron lub inne usterki zgłoś przewodniczącemu zespołu nadzorującego.
2. Do arkusza dołączona jest KARTA ODPOWIEDZI, na której w oznaczonych miejscach:
  - wpisz oznaczenie kwalifikacji,
  - zamaluj kratkę z oznaczeniem wersji arkusza,
  - wpisz swój numer PESEL\*,
  - wpisz swoją datę urodzenia,
  - przyklej naklejkę ze swoim numerem PESEL.
3. Arkusz egzaminacyjny zawiera test składający się z 40 zadań.
4. Za każde poprawnie rozwiązane zadanie możesz uzyskać 1 punkt.
5. Aby zdać część pisemną egzaminu musisz uzyskać co najmniej 20 punktów.
6. Czytaj uważnie wszystkie zadania.
7. Rozwiązania zaznaczaj na KARCIE ODPOWIEDZI długopisem lub piórem z czarnym tuszem/atramentem.
8. Do każdego zadania podane są cztery możliwe odpowiedzi: A, B, C, D. Odpowiada im następujący układ krerek w KARCIE ODPOWIEDZI:

A	B	C	D
---	---	---	---

9. Tylko jedna odpowiedź jest poprawna.
10. Wybierz właściwą odpowiedź i zamaluj kratkę z odpowiadającą jej literą – np., gdy wybrałeś odpowiedź „A”:

<input checked="" type="checkbox"/>	B	C	D
-------------------------------------	---	---	---

11. Staraj się wyraźnie zaznaczać odpowiedzi. Jeżeli się pomylisz i błędnie zaznaczysz odpowiedź, otocz ją kółkiem i zaznacz odpowiedź, którą uważasz za poprawną, np.

<input checked="" type="checkbox"/>	B	C	<input checked="" type="checkbox"/>
-------------------------------------	---	---	-------------------------------------

12. Po rozwiązaniu testu sprawdź, czy zaznaczyłeś wszystkie odpowiedzi na KARCIE ODPOWIEDZI i wprowadziłeś wszystkie dane, o których mowa w punkcie 2 tej instrukcji.

**Pamiętaj, że oddajesz przewodniczącemu zespołu nadzorującego tylko KARTĘ ODPOWIEDZI.**

**Powodzenia!**

\* w przypadku braku numeru PESEL – seria i numer paszportu lub innego dokumentu potwierdzającego tożsamość

### Zadanie 1.

Wykonanie których pomiarów krawieckich jest niezbędne przed opracowaniem form spodni damskich przedstawionych na rysunku?

- A. ZWo, ZTv, ZUo, ZKo, obt, ot
- B. ZWo, ZTv, ZUo, SyTy, ou, obt
- C. ZWo, ZTv, ZKo, os, ok
- D. ZWo, ZUo, os ot



### Zadanie 2.

W standardach konstrukcji odzieży damskiej na górną część ciała do obliczenia połowy obwodu klatki piersiowej można wykorzystać pomiar ciała oznaczony symbolem XcXc, który oznacza

- A. łuk szerokości przodu na wysokości piersi.
- B. łuk szerokości tyłu na wysokości piersi.
- C. łuk długości przodu przez piersi.
- D. łuk długości przodu do piersi.

### Zadanie 3.

Do której grupy pomiarów ciała, należą pomiary dokonywane w dowolnym kierunku szerokości lub długości po liniach krzywych?

- A. Wysokości.
- B. Obwodów.
- C. Długości.
- D. Łuków.

### Zadanie 4.

Którą tkaninę, należy zastosować do uszycia sukni wieczorowej?

- A. Tropik.
- B. Tweed.
- C. Tenis.
- D. Taftę.

### Zadanie 5.

Którą z wymienionych tkanin należy zastosować do uszycia koszuli nocnej przedstawionej na rysunku?

- A. Atlas.
- B. Szyfon.
- C. Satynę.
- D. Adamaszek.



**Zadanie 6.**

Który rodzaj podszewki należy zastosować do wykończenia wewnętrznej strony przednich części nogawek spodni, w celu zabezpieczenia ich przed wypychaniem?

- A. Kieszeniówkę.
- B. Ubraniówkę.
- C. Kolanówkę.
- D. Rękawówkę.

**Zadanie 7.**

W produkcji miarowo-usługowej, podstawą do obliczenia normy zużycia tkaniny wełnianej na wykonanie sukni wizytowej jest:

- A. wzrost, szerokość tkaniny, cena usługi.
- B. wzrost i obwody klientki, szerokość tkaniny, cena usługi.
- C. wzrost, fason odzieży, szerokość i rodzaj tkaniny, cena usługi.
- D. wzrost i obwody klientki, fason odzieży, szerokość i wzór tkaniny.

**Zadanie 8.**

Klientka zamówiła w zakładzie usługowo-miarowym uszycie garsonki z wełnianej krey. Przyjmując zamówienie krawiec wykonał niezbędne pomiary, których wyniki zamieszczone są w przedstawionej tabeli.

Wyniki pomiarów
opx – 88 cm
obt – 92 cm
długość żakietu – 50 cm
długość rękawa – 60 cm
długość spódnicy – 60 cm

Ile wynosi norma zużycia wełnianej krey o szerokości 150 cm przeznaczonej do wykonania zamówienia?

- A. 170 cm
- B. 340 cm
- C. 187 cm
- D. 374 cm

**Zadanie 9.**

Klientka o wymiarach 164/88/94 zleciła krawcowej uszycie krótkiego żakietu z materiału w asymetryczną kratę o szerokości 150 cm. O ile % maksymalnie należy zwiększyć normę zużycia tego materiału?

- A. 8 %
- B. 10 %
- C. 12 %
- D. 14 %

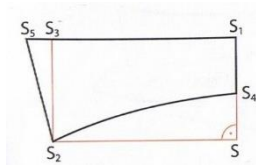
**Zadanie 10.**

Połowę szerokości przodu oblicza się na podstawie

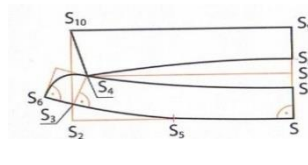
- A. obwodu klatki piersiowej.
- B. łuku długości przodu do piersi.
- C. wzrostu i obwodu klatki piersiowej.
- D. łuku szerokości przodu przez piersi.

### Zadanie 11.

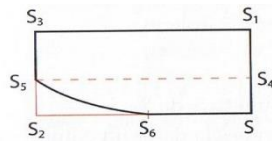
Na którym rysunku przedstawiono konstrukcję 1/2 kołnierza wszywanego do stójki?



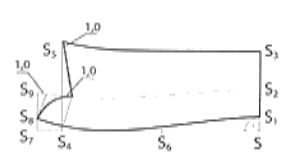
A.



B.



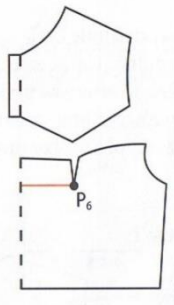
C.



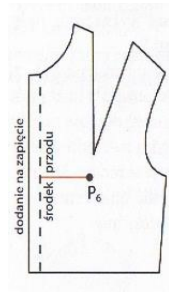
D.

### Zadanie 12.

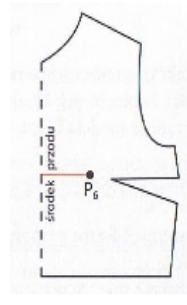
Na którym rysunku jest przedstawiona forma bluzki z zaszkawką w cięciu pionowym?



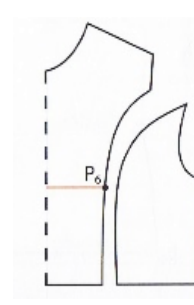
A.



B.



C.

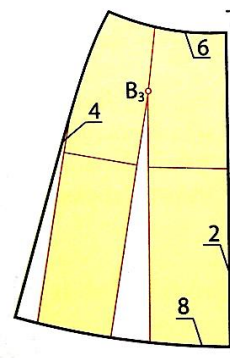
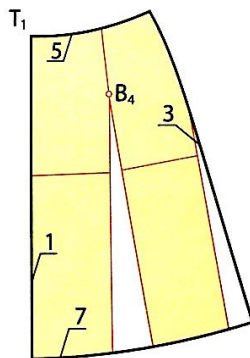


D.

### Zadanie 13.

Na rysunku przedstawiono modelowanie spódnicy

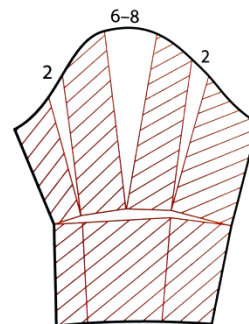
- A. rozkloszowanej.
- B. poszerzonej.
- C. z 4 klinów.
- D. z 1/4 koła.



### Zadanie 14.

Na rysunku jest przedstawione modelowanie długiego rękawa

- A. poszerzonego na linii dołu.
- B. zwężonego dołem z bufką.
- C. poszerzonego od linii łokcia do dołu.
- D. marszczonego na linii wszycia z odcinającym mankietem.



### Zadanie 15.

Maszynę szyjącą ściąganiem niewidocznym, należy zastosować do wykonania operacji

- A. mocowania miejsc narażonych na rozerwanie.
- B. przesywania podwinięcia w odzieży sportowej.
- C. podszywania obrębów w wizytowej odzieży.
- D. wszywania rękawów w podkroje pach.

### Zadanie 16.

Operację wzmocnienia szwów kieszeni w spodniach wykonuje się na maszynie

- A. pikówce.
- B. ryglówce.
- C. stębnówce.
- D. podszywarce.

### Zadanie 17.

Które maszyny, należy zastosować do wykończenia dołu w spódnicy zgodnie z węzłem przedstawionym na rysunku?

- A. Maszynę stębnową i overlock.
- B. Maszynę zygzakową i overlock.
- C. Maszynę stębnową i podszywarke.
- D. Maszynę overlock i podszywarke.



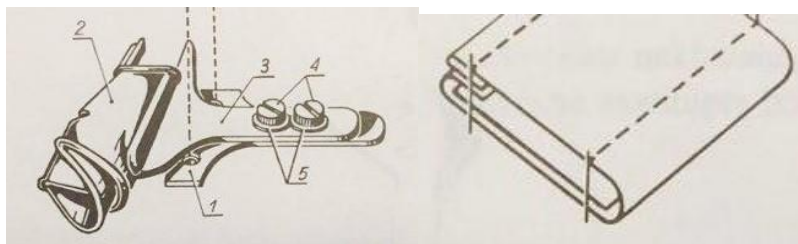
### Zadanie 18.

Do wykończenia krawędzi górnej części śpiochów przedstawionych na rysunku, można zastosować maszynę z przyrządem do wykonywania szwów

- A. lamujących.
- B. wpuszczanych.
- C. obrębiających.
- D. bieliźnianych.



### Zadanie 19.



Przedstawiony na rysunku przyrząd pomocniczy jest stosowany do

- A. szycia laminatów.
- B. naszycia taśmy.
- C. uszycia paska.
- D. szycia obrębu.

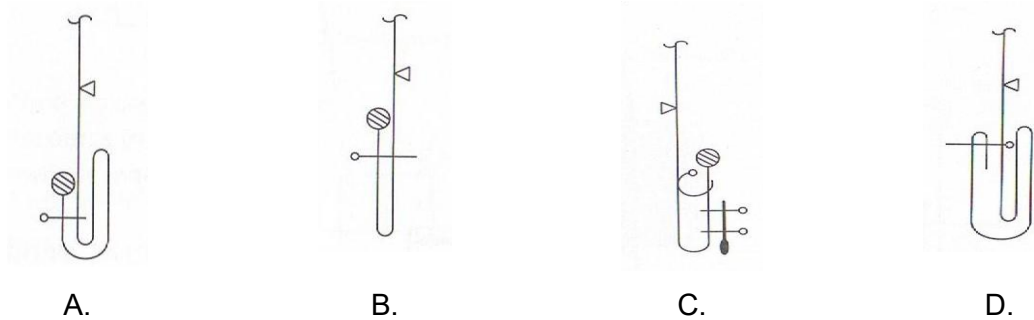
### Zadanie 20.

Przyczyną zakłócenia pracy maszyny stębnowej w wyniku, którego nić dolna zrywa się podczas szycia jest

- A. niewłaściwie nawleczona nić chwytaacza.
- B. niewłaściwie nawleczona nić górna.
- C. numer igły niewłaściwie dobrany.
- D. igła źle zamocowana.

### Zadanie 21.

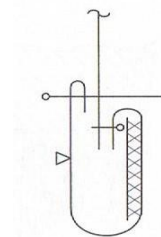
Na którym rysunku przedstawiono sposób wykończenia np. dołu nogawek spodni obrębem z doszytą taśmą, podszytym ścięciem krytym?



### Zadanie 22.

Które czynności, w kolejności technologicznej, należy wykonać, aby doszyć mankiet podklejony włókniną do dołu rękawa koszuli męskiej zgodnie z przedstawionym rysunkiem?

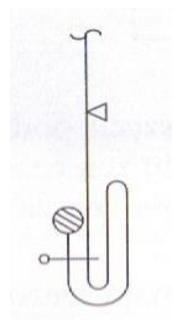
- A. Doszyć mankiet, podwinąć, przestębnować, przewinać.
- B. Doszyć mankiet, przewinać, podwinąć, przestębnować.
- C. Podwinąć mankiet, przestębnować, przewinać, doszyć.
- D. Podwinąć mankiet, doszyć, przestębnować, przewinać.



### Zadanie 23.

Która kolejność czynności wykańczania dołu nogawki spodni mankietem, jest zgodna z przedstawionym zapisem graficznym?

- A. Obrzucenie krawędzi dołu, przestębnowanie, podwinięcie, wywinięcie mankietu.
- B. Obrzucenie krawędzi dołu, podwinięcie, przestębnowanie, wywinięcie mankietu.
- C. Podwinięcie dołu nogawki, przestębnowanie, obrzucenie krawędzi dołu, wywinięcie mankietu.
- D. Podwinięcie dołu nogawki, obrzucenie krawędzi dołu, wywinięcie mankietu, przestębnowanie.



### Zadanie 24.

Operację zaprasowania wykonuje się w procesie obróbki parowo-ciepłej elementów i wyrobów odzieżowych w celu

- A. utrwalenia położenia przewiniętego na jedną stronę szwu lub krawędzi elementu.
- B. zmniejszenia grubości elementu odzieży.
- C. wygładzenia powierzchni materiałów.
- D. rozłożenia i utrwalenia szwów.

### Zadanie 25.

Wyrób odzieżowy, do którego zamocowano metkę, z przedstawionymi informacjami dotyczącymi konserwacji, można prasować w warunkach domowych żelazkiem o maksymalnej temperaturze dolnej płyty

- A. 200 °C
- B. 180 °C
- C. 110 °C
- D. 100 °C



### Zadanie 26.

Który ze znaków informacyjnych określających temperaturę prasowania, powinien producent umieścić na przywieszce spodni z tkaniny lnianej?



A.



B.



C.

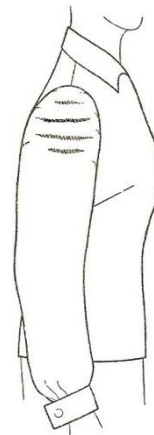


D.

### Zadanie 27.

Przyczyną powstawania fałd poprzecznych w górnej części rękawa, w sposób przedstawiony na rysunku, jest

- A. za wysoka główka rękawa.
- B. za głęboki podkrój pachy.
- C. za długie ramię bluzki.
- D. za szeroki rękaw.



### Zadanie 28.

Zbyt krótkie nogawki w klasycznych spodniach damskich można wydłużyć przez doszycie do dołów

- A. falban.
- B. frędzli.
- C. lamówek.
- D. mankietów.

### Zadanie 29.

Zakres prac związanych z przeróbką zbyt szerokich spodni damskich na linii talii, obejmuje wyprucie paska oraz

- A. zwężenie spodni na linii talii, skrócenie i wszycie paska.
- B. zwężenie spodni na całej długości boków, wszycie paska.
- C. zwężenie spodni na linii bioder, skrócenie i wszycie paska.
- D. zwężenie spodni na linii bioder i na linii talii, wszycie paska.



### Zadanie 30.

Spódnica podstawowa, zapinana w tyle na zamek błyskawiczny i wykończona paskiem jest za szeroka w pasie o 2 cm, a w biodrach o 4 cm. W celu dopasowania spódnicy do figury klientki należy:

- A. odpruć pasek w tyle spódnicy, wypruć zamek błyskawiczny, zwęzić spódnice w szwie środkowym tyłu, wszyć zamek i pasek do spódnicy.
- B. odpruć pasek, pogłębić zaszewki w przodzie i w tyle, skroić pasek, wszyć pasek do spódnicy.
- C. odpruć pasek, zwęzić spódnice w szwach bocznych na odcinku od linii bioder do linii dołu, wszyć pasek do spódnicy.
- D. odpruć pasek, zwęzić spódnice w szwach bocznych na całej długości, skrócić pasek i wszyć do spódnicy.

### Zadanie 31.

W celu naszycia, z zastosowaniem maszyny stębnowej zygzakowej, sztruksowych łąt na wysokości łokcia w obu rękawach w bluzie dziecięcej, należy:

- A. rozpruć rękawy, naszyć łąty, zszyć rękawy.
- B. wypruć rękawy, naszyć łąty, wszyć rękawy.
- C. rozpruć rękaw, naszyć łątę, zszyć rękaw.
- D. wypruć rękaw, naszyć łątę, wszyć rękaw.

### Zadanie 32.

Błąd dotyczący wszycia kołnierza występujący w wyrobie przedstawionym na rysunku można naprawić wykonując następujące czynności:

- A. wypruć kołnierz, pogłębić podkrój szyi i ponownie wszyć.
- B. wypruć kołnierz, wyrównać kołnierz i ponownie wszyć.
- C. wypruć kołnierz, skrócić i ponownie wszyć.
- D. wypruć kołnierz, upiąć i ponownie wszyć.



### Zadanie 33.

Wskaż przyczynę tworzenia się fałd poprzecznych w tyle bluzki, przy kołnierzu.

- A. Zbyt mało wykrojony podkrój szyi.
- B. Zbyt głęboki podkrój szyi.
- C. Za szerokie plecy.
- D. Za wąskie plecy.

### Zadanie 34.

W celu wykonania naprawy błędu występującego w przedstawionej bluzce należy wypruć rękaw oraz

- A. przesunąć środek rękawa w stronę tyłu i wszyć go ponownie.
- B. pogłębić podkrój pachy przodu i wszyć go ponownie.
- C. poszerzyć rękaw na kuli rękawa i wszyć go ponownie.
- D. obniżyć ścinając kulę rękawa i wszyć go ponownie.



### Zadanie 35.

Które symbole opisują wymiary potrzebne do skrócenia i zwężenia na wysokości talii i bioder, spódnicy poszerzanej?

- A. TD, obt, ot
- B. ZWo, obt, ot
- C. TD, ZKo, ot
- D. ZWo, ZTv, obt



**Zadanie 36.**

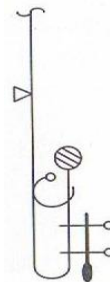
Wskaż sposób naprawy spodni dresowych z przetartą na kolanie nogawką.

- A. Skrócić spodnie.
- B. Zwęzić nogawki.
- C. Naszyć na kolanach łąty.
- D. Wymienić przody nogawek.

**Zadanie 37.**

Na podstawie przedstawionego rysunku węzła technologicznego, wskaż sposób przeróbki spodni z przetartym mankietem?

- A. Obcięcie mankietu, obrzucenie, założenie i przestębnowanie obrębu.
- B. Obcięcie mankietu, obrzucenie, założenie obrębu i podszycie kryto.
- C. Obcięcie mankietu, obrzucenie krawędzi, podklejenie przetarcia, założenie obrębu i podszycie kryto.
- D. Obcięcie mankietu, obrzucenie krawędzi, doszycie taśmy wzmacniającej, wykonanie obrębu i podszycie kryto.

**Zadanie 38.**

Koszty uszycia garsonki w punkcie usługowym wynoszą 185,00 zł. Na jej wykonanie zużyto 2,50 m tkaniny wełnianej w cenie 30,00 zł za 1 m. Jaki jest koszt dodatków krawieckich i robocizny?

- A. 170,00 zł
- B. 125,00 zł
- C. 155,00 zł
- D. 110,00 zł

**Zadanie 39.**

Cennik usług		Cennik dodatków krawieckich wykorzystanych do wykonania usługi	
Rodzaj usługi	cena	Rodzaj i ilość	cena
Uszycie spódnicy podstawowej	30,00 zł	Włóknitex: 10 cm	5,00 zł/ 1 m
Uszycie spódnicy fantazyjnej	40,00 zł	Zamek błyskawiczny: 1 sztuka	2,00 zł/ szt.
Uszycie spodni damskich	40,00 zł	Guzik: 1 sztuka	0,50 zł/ szt.
Uszycie żakietu damskiego	60,00 zł		
Uszycie sukni wizytowej	60,00 zł		
Uszycie sukni wieczorowej	70,00 zł		

Na podstawie danych zawartych w tabeli, oblicz koszt wykonania usługi uszycia na miarę sukni wizytowej z powierzonego materiału.

- A. 73,00 zł
- B. 67,50 zł
- C. 63,00 zł
- D. 60,00 zł

**Zadanie 40.**

Przeróbka żakietu na podszewce, polega na dopasowaniu żakietu do sylwetki oraz wymianie 10 guzików na nowe (4 duże i 10 małych na rękawach). Cena guzika dużego wynosi 1,20 zł, a małego 0,80 zł, koszt robocizny oszacowano na 35,00 zł. Jaka będzie cena wykonania tej usługi?

- A. 35,20 zł
- B. 36,20 zł
- C. 37,80 zł
- D. 47,80 zł