

Nazwa kwalifikacji: **Wytwarzanie wyrobów stolarskich**
Oznaczenie kwalifikacji: **A.13**
Wersja arkusza: **X**

A.13-X-15.05
Czas trwania egzaminu: **60 minut**

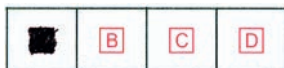
EGZAMIN POTWIERDZAJĄCY KWALIFIKACJE W ZAWODZIE
Rok 2015
CZĘŚĆ PISEMNA

Instrukcja dla zdającego

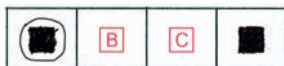
1. Sprawdź, czy arkusz egzaminacyjny zawiera 10 stron. Ewentualny brak stron lub inne usterki zgłoś przewodniczącemu zespołu nadzorującego.
2. Do arkusza dołączona jest KARTA ODPOWIEDZI, na której w oznaczonych miejscach:
 - wpisz oznaczenie kwalifikacji,
 - zamaluj kratkę z oznaczeniem wersji arkusza,
 - wpisz swój numer PESEL*,
 - wpisz swoją datę urodzenia,
 - przyklej naklejkę ze swoim numerem PESEL.
3. Arkusz egzaminacyjny zawiera test składający się z 40 zadań.
4. Za każde poprawnie rozwiązane zadanie możesz uzyskać 1 punkt.
5. Aby zdać część pisemną egzaminu musisz uzyskać co najmniej 20 punktów.
6. Czytaj uważnie wszystkie zadania.
7. Rozwiązania zaznaczaj na KARCIE ODPOWIEDZI długopisem lub piórem z czarnym tuszem/atramentem.
8. Do każdego zadania podane są cztery możliwe odpowiedzi: A, B, C, D. Odpowiada im następujący układ kratek w KARCIE ODPOWIEDZI:



9. Tylko jedna odpowiedź jest poprawna.
10. Wybierz właściwą odpowiedź i zamaluj kratkę z odpowiadającą jej literą – np., gdy wybrałeś odpowiedź „A”:



11. Staraj się wyraźnie zaznaczać odpowiedzi. Jeżeli się pomylisz i błędnie zaznaczysz odpowiedź, otocz ją kółkiem i zaznacz odpowiedź, którą uważasz za poprawną, np.



12. Po rozwiązaniu testu sprawdź, czy zaznaczyłeś wszystkie odpowiedzi na KARCIE ODPOWIEDZI i wprowadziłeś wszystkie dane, o których mowa w punkcie 2 tej instrukcji.

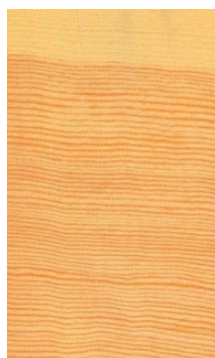
Pamiętaj, że oddajesz przewodniczącemu zespołu nadzorującego tylko KARTĘ ODPOWIEDZI.

Powodzenia!

* w przypadku braku numeru PESEL – seria i numer paszportu lub innego dokumentu potwierdzającego tożsamość

Zadanie 1.

Próbka drewna bukowego oznaczona jest literą



A.



B.



C.



D.

Zadanie 2.

Zgodnie z Polska Normą sortyment tarcicy o grubości 16÷50 mm to

- A. deseczka.
- B. listwa.
- C. deska.
- D. łata.

Zadanie 3.

Płyta MDF, ze względu na gęstość, należy do rodzaju płyt pilśniowych

- A. bardzo twardych.
- B. półtwardych.
- C. twardych.
- D. miękkich.

Zadanie 4.

Znak graficzny przedstawiony na rysunku dotyczy płyty

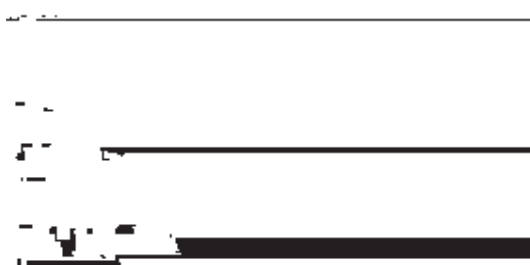
- A. LVL.
- B. MDF.
- C. stolarskiej.
- D. wiórowej.



Zadanie 5.

Z rysunku wynika, że dopuszczalna grubość czopa mieści się w granicach

- A. 8,0÷12,0 mm
- B. 9,8÷10,0 mm
- C. 9,8÷10,2 mm
- D. 10,0÷10,2 mm



Zadanie 6.

Wykonanie gniazda podłużnego za pomocą wiertarki poziomej należy rozpocząć od wywiercenia

- A. gniazda skrajnego i tuż obok kolejnego.
- B. gniazda w połowie długości gniazda podłużnego.
- C. dwóch gniazd w dowolnym miejscu gniazda podłużnego.
- D. dwóch gniazd skrajnych.

Zadanie 7.

Wskaż właściwą kolejność obróbki drewna przeznaczonego na deski podłogowe.

- A. Struganie, piłowanie, szlifowanie, frezowanie.
- B. Piłowanie, struganie, frezowanie, szlifowanie.
- C. Piłowanie, struganie, szlifowanie, frezowanie.
- D. Struganie, szlifowanie, piłowanie, frezowanie.

Zadanie 8.

Na przodzie szuflady wskazano układ okleiny. Przygotowywana formatka będzie

- A. ukośna.
- B. wzdłużna.
- C. poprzeczna.
- D. gwiaździsta.



Zadanie 9.

Pokazany na zdjęciu profil elementu należy wykonać na

- A. frezarce dolnowrzecionowej.
- B. wzorcarce płaskorzeźbowej.
- C. wzorcarce bryłowej.
- D. skrawarce.



Zadanie 10.

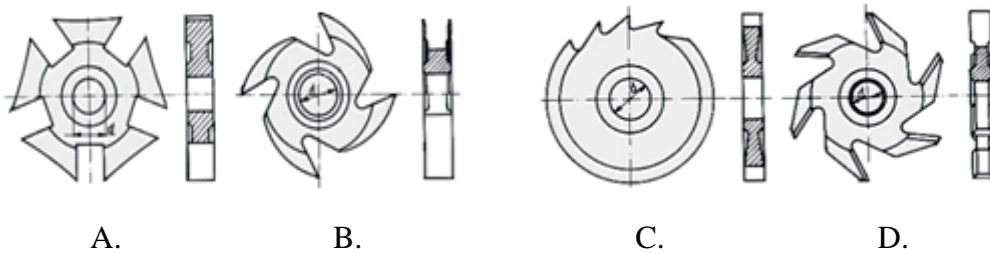
Urządzenie pokazane na rysunku stosuje się do

- A. naniesienia lakieru.
- B. naniesienia kleju.
- C. posuwu elementu przy frezowaniu.
- D. posuwu elementu przy piłowaniu.



Zadanie 11.

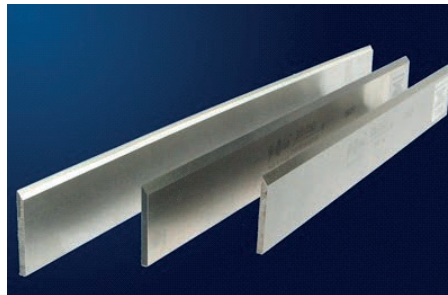
Niezależnie od kierunku obrotów wrzeczona może pracować frez oznaczony na rysunku literą



Zadanie 12.

Na zdjęciu noża do strugarki widoczny jest kąt

- A. przyłożenia.
- B. skrawania.
- C. natarcia.
- D. ostrza.



Zadanie 13.

Klin rozszczepiający stosuje się w pilarce

- A. ramowej.
- B. ramieniowej.
- C. wzdłużnej.
- D. taśmowej.

Zadanie 14.

W czasie pracy na strugarce wyrówniarce ścinany jest początek obrabianego elementu. Przyczyną tej wady obróbki jest

- A. zbyt niskie ustawienie noży w stosunku do stołu tylnego.
- B. ustawienie stołu przedniego w płaszczyźnie stołu tylnego.
- C. zbyt wysokie ustawienie noży w stosunku do stołu tylnego.
- D. stół tylny zbyt nisko ustawiony w stosunku do stołu przedniego.

Zadanie 15.

Przy piłowaniu z użyciem prowadnicy narasta opór posuwu oraz zwiększa się szerokość na końcu elementu. Przyczyną takiego stanu jest

- A. niewłaściwa prędkość posuwu.
- B. złe ustawienie prowadnicy.
- C. złe rozwarcie piły.
- D. stępienie się piły.

Zadanie 16.

Uzyskanie na strugarce wyrówniarce określonej grubości struganej warstwy drewna polega na ustawieniu

- A. stołu przedniego.
- B. wystawiania noży.
- C. stołu tylnego.
- D. wału nożowego.

Zadanie 17.

Przy frezowaniu elementów z płyty MDF należy założyć ochronniki słuchu i

- A. maskę przeciwpyłową.
- B. rękawice drelichowe.
- C. ocieplaną kamizelkę.
- D. fartuch gumowy.

Zadanie 18.

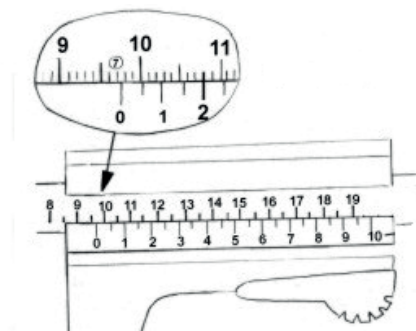
Powierzchnie bazowe elementu z drewna wykonuje się na

- A. pilarce tarczowej.
- B. strugarce wyrówniarce.
- C. strugarce grubościowej.
- D. frezarce górnwrzecionowej.

Zadanie 19.

Na rysunku przedstawiony jest noniusz suwmiarki. Wskazany przez suwmiarkę wymiar wynosi

- A. 97,00 mm
- B. 97,20 mm
- C. 98,00 mm
- D. 98,20 mm



Zadanie 20.

Przyrząd pokazany na zdjęciu służy do określenia

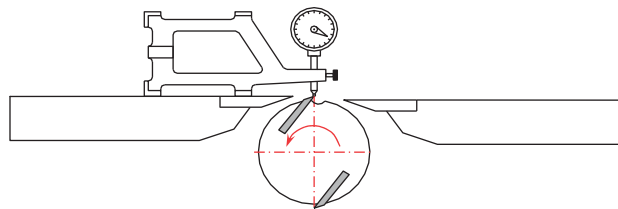
- A. wilgotności drewna.
- B. gładkości drewna.
- C. gęstości drewna.
- D. połysku drewna.



Zadanie 21.

Pokazany na rysunku przyrząd służy do

- A. pomiaru prostoliniowości noży.
- B. kontroli ustawiania noży.
- C. pomiaru grubości noży.
- D. kontroli ostrości noży.



Zadanie 22.

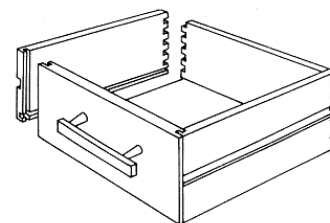
Drewno bukowe poddaje się parzeniu, gdy jego wilgotność wynosi

- A. 8÷10%
- B. 15÷20%
- C. 25÷30%
- D. 50÷100%

Zadanie 23.

W szufladzie pokazanej na rysunku ścianka boczna i tylna są połączone złączem

- A. czopowym.
- B. widlicowym.
- C. wczepowym.
- D. wpustkowym.



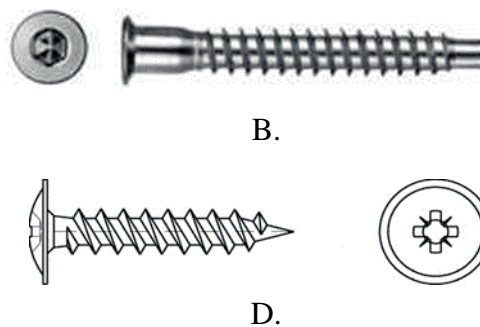
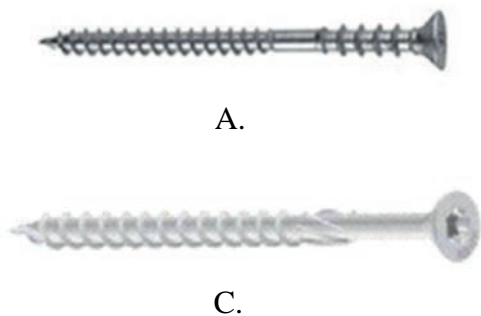
Zadanie 24.

Wskaż właściwą kolejność operacji przy ręcznym wykonywaniu złącza czopowego.

- A. Nacinanie, trasowanie, odsadzanie.
- B. Trasowanie, nacinanie, odsadzanie.
- C. Odsadzanie, trasowanie, nacinanie.
- D. Trasowanie, odsadzanie, nacinanie.

Zadanie 25.

Konfirmat pokazany na rysunku oznaczony jest literą



Zadanie 26.

Przedstawiona na zdjęciu technika zdobienia powierzchni to

- A. intarsja.
- B. mazerunek.
- C. mozaika.
- D. płaskorzeźba.



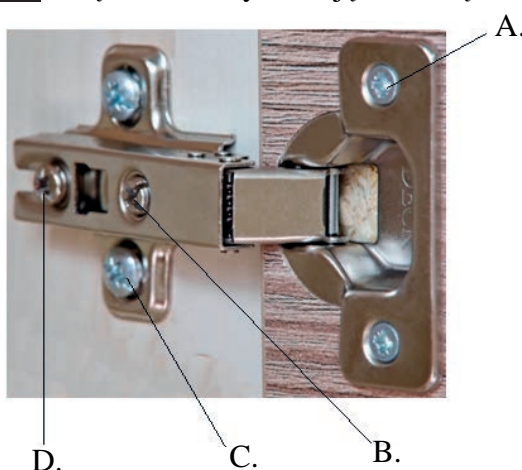
Zadanie 27.

Podgrzanie powierzchni sklejanego drewna i podgrzanie roztworu klejowego do temperatury nieprzekraczającej 60°C stosuje się przy klejeniu klejem

- A. polioctanowinylowym.
- B. mocznikowym.
- C. glutynowym.
- D. fenolowym.

Zadanie 28.

Do regulacji nałożenia drzwi nie służy wkręt oznaczony na zdjęciu literą



Zadanie 29.

Nie oczyszczenie zębów z pyłu, trocin i żywicy po piłowaniu drewna przeżywiczonego spowoduje

- A. przegrzewanie się piły.
- B. zmniejszenie obrotów piły.
- C. zwiększenie obrotów piły.
- D. stępienie zębów piły.

Zadanie 30.

Wykonanie elementów mebla z drewna porażonego sinizną obniży jego jakość ze względu na

- A. zmniejszenie wytrzymałości mechanicznej drewna.
- B. dużą wilgotność elementów.
- C. słabsze sklejenie elementów.
- D. walory estetyczne.

Zadanie 31.

Na czas transportu szafy drzwi szklane należy

- A. zamontować w korpusie i zabezpieczyć.
- B. zdemontować i starannie zabezpieczyć.
- C. zamontować w korpusie i unieruchomić.
- D. zdemontować i ułożyć wewnątrz korpusu.

Zadanie 32.

Przedstawiona na zdjęciu skrzynia jest wykonana w stylu

- A. klasycystycznym.
- B. biedermeier.
- C. barokowym.
- D. gotyckim.



Zadanie 33.

Widoczne na zdjęciu przebarwienia drewna to

- A. sęki skrzydlate.
- B. pęcherze żywiczne.
- C. ślady po gwoździach.
- D. ślady żerowania owadów.



Zadanie 34.

Przyczyną uszkodzeń elementów pokazanych na zdjęciu, jest żerowanie

- A. kornika.
- B. kołatka.
- C. drwalnika.
- D. spuszczała.



Zadanie 35.

Na powierzchni sosnowych desek podłogowych, po wielu latach użytkowania, pojawiły się biegnące wzdłuż słoju bruzdy. Przyczyną ich powstania jest

- A. różna odporność na ścieranie drewna wczesnego i późnego.
- B. zmienna wilgotność powietrza w pomieszczeniu.
- C. niewłaściwa konserwacja powierzchni podłogi.
- D. zmienna temperatura w pomieszczeniu.

Zadanie 36.

Stare meble znajdujące się w muzeum powinny być bezwzględnie poddawane renowacji, gdy

- A. są modne.
- B. są zabytkiem kultury.
- C. wykonano je z drewna litego.
- D. mogą być nadal wykorzystywane.

Zadanie 37.

Na krawędzi płyty zabytkowego sekretarzyka dębowego powstało wyszczerbienie. Właściwą metodą naprawy jest

- A. zaokleinowanie wyszczerbienia.
- B. zaprawienie ubytku szpachlówką.
- C. zaprawienie ubytku masą plastyczną.
- D. wykonanie wstawki z drewna dębowego.

Zadanie 38.

Wskaż materiał odpowiedni do renowacji powierzchni drewnianej płyty roboczej stołu kuchennego.

LAZURA	POKOST
<ul style="list-style-type: none">– dobra przyczepność do drewna– wyjątkowo łatwa aplikacja– podkreśla naturalny rysunek drewna– trwałość koloru– przejrzysta, jedwabista powłoka– odporna na działanie płynów spożywczych	<ul style="list-style-type: none">– silnie penetrujący– naturalny podkład– nie tworzy powłoki lakierowej– ochrona przed wilgocią– pełny zakres zastosowań (na zewnątrz i do wewnątrz)
LAKIEROBEJCA	LAKIER
<ul style="list-style-type: none">– odporność na działanie światła– odporność na działanie czynników atmosferycznych– uwydatnia rysunek drewna– pełny zakres zastosowań (na zewnątrz i do wewnątrz)– nie kapie podczas malowania	<ul style="list-style-type: none">– trwały i elastyczny– odporny na działanie wody– odporny na działanie światła– doskonała ochrona przed zmiennymi warunkami atmosferycznymi– wydobywa głębie koloru wcześniej zaimpregnowanego drewna

- A. Lakierobejca.
- B. Pokost.
- C. Lazura.
- D. Lakier.

Zadanie 39.

W taborecie drewnianym na skutek wysychania poluzowała się jedna z łączyn. Naprawę należy zacząć od demontażu elementów, a następnie

- A. nanieść klej i ponownie je skleić.
- B. owinać czop papierem i skleić złącze.
- C. zaprawić gniazdo, wydłutować nowe i skleić złącze.
- D. wykonać nowe elementy: gniazdo, czop i zmontować złącze.

Zadanie 40.

Najważniejszym efektem właściwie wykonanej naprawy złącza nogi z oskrzynią jest

- A. wygląd złącza.
- B. szczelność złącza.
- C. brak śladów kleju.
- D. wytrzymałość złącza.

