

Nazwa kwalifikacji: **Realizacja procesów drukowania z form drukowych**
Oznaczenie kwalifikacji: **A.15**
Wersja arkusza: **X**

A.15-X-15.05
Czas trwania egzaminu: **60 minut**

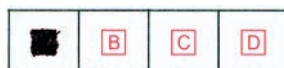
EGZAMIN POTWIERDZAJĄCY KWALIFIKACJE W ZAWODZIE
Rok 2015
CZĘŚĆ PISEMNA

Instrukcja dla zdającego

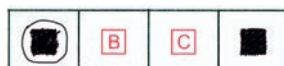
1. Sprawdź, czy arkusz egzaminacyjny zawiera 9 stron. Ewentualny brak stron lub inne usterki zgłoś przewodniczącemu zespołu nadzorującego.
2. Do arkusza dołączona jest KARTA ODPOWIEDZI, na której w oznaczonych miejscach:
 - wpisz oznaczenie kwalifikacji,
 - zamaluj kratkę z oznaczeniem wersji arkusza,
 - wpisz swój numer PESEL*,
 - wpisz swoją datę urodzenia,
 - przyklej naklejkę ze swoim numerem PESEL.
3. Arkusz egzaminacyjny zawiera test składający się z 40 zadań.
4. Za każde poprawnie rozwiązane zadanie możesz uzyskać 1 punkt.
5. Aby zdać część pisemną egzaminu musisz uzyskać co najmniej 20 punktów.
6. Czytaj uważnie wszystkie zadania.
7. Rozwiązania zaznaczaj na KARCIE ODPOWIEDZI długopisem lub piórem z czarnym tuszem/atramentem.
8. Do każdego zadania podane są cztery możliwe odpowiedzi: A, B, C, D. Odpowiada im następujący układ kratek w KARCIE ODPOWIEDZI:



9. Tylko jedna odpowiedź jest poprawna.
10. Wybierz właściwą odpowiedź i zamaluj kratkę z odpowiadającą jej literą – np., gdy wybrałeś odpowiedź „A”:



11. Staraj się wyraźnie zaznaczać odpowiedzi. Jeżeli się pomylisz i błędnie zaznaczysz odpowiedź, otocz ją kółkiem i zaznacz odpowiedź, którą uważasz za poprawną, np.



12. Po rozwiązaniu testu sprawdź, czy zaznaczyłeś wszystkie odpowiedzi na KARCIE ODPOWIEDZI i wprowadziłeś wszystkie dane, o których mowa w punkcie 2 tej instrukcji.

Pamiętaj, że oddajesz przewodniczącemu zespołu nadzorującego tylko KARTĘ ODPOWIEDZI.

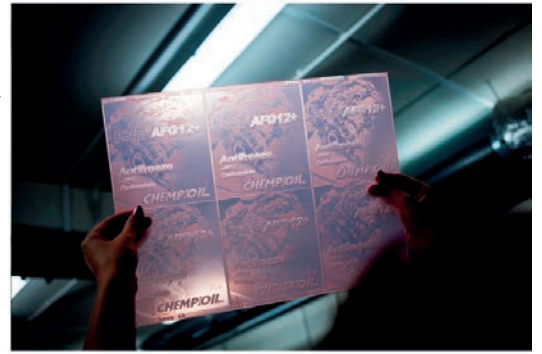
Powodzenia!

* w przypadku braku numeru PESEL – seria i numer paszportu lub innego dokumentu potwierdzającego tożsamość

Zadanie 1.

W jakiej technice druku znajdzie zastosowanie forma drukowa przedstawiona na zdjęciu?

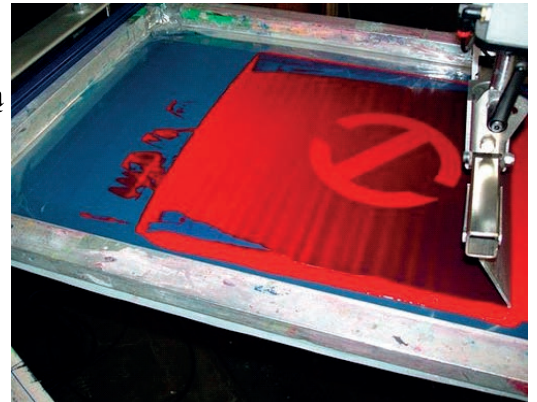
- A. Offsetowej.
- B. Sitodrukowej.
- C. Fleksograficznej.
- D. Rotograwiurowej.



Zadanie 2.

W jakiej technice druku stosuje się formę drukową przedstawioną na zdjęciu?

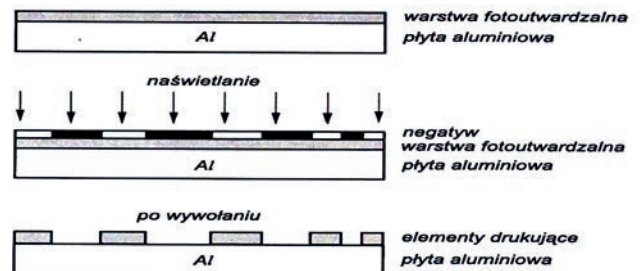
- A. Offsetowej.
- B. Sitodrukowej.
- C. Fleksograficznej.
- D. Rotograwiurowej.



Zadanie 3.

Schemat przedstawia wykonanie formy drukowej

- A. offsetowej naświetlonej przez diapozytyw.
- B. offsetowej naświetlonej przez negatyw.
- C. fleksograficznej na podłożu aluminiowym.
- D. typograficznej na podłożu aluminiowym.



Zadanie 4.

Naświetlanie wstępne, poprzedzające naświetlanie właściwe wykonuje się w procesie wykonywania form fleksograficznych z płyt o podłożu

- A. przezroczystym poliestrowym.
- B. przezroczystym aluminiowym.
- C. nieprzezroczystym aluminiowym.
- D. nieprzezroczystym poliestrowym.

Zadanie 5.

W autotypijnej formie wkłędrukowej kałamarzyki mają

- A. kształt półkul.
- B. stępione progi.
- C. jednakową głębokość.
- D. jednakową powierzchnię.

Zadanie 6.

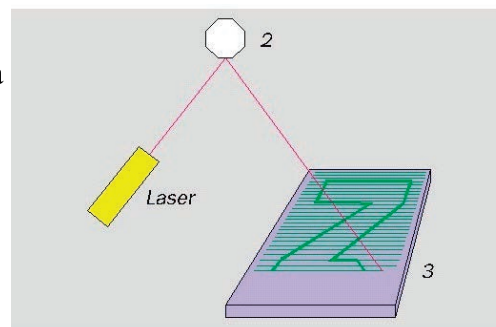
Który układ należy zastosować w trakcie naświetlania stykowego poziomego?

- A. Szyba, płyta, diapozytyw, fartuch.
- B. Diapozytyw, płyta, fartuch, szyba.
- C. Płyta, diapozytyw, szyba, fartuch.
- D. Fartuch, płyta, diapozytyw, szyba.

Zadanie 7.

Lustro oznaczone na ilustracji numerem 2 w trakcie naświetlania laserowego płyty

- A. wiruje.
- B. jest nieruchome.
- C. obraca się krokowo.
- D. przesuwa się poziomo.



Zadanie 8.

Której z temperatur **nie można** przekraczać podczas suszenia poliestrowych form fleksodrukowych?

- A. 30°C
- B. 40°C
- C. 50°C
- D. 70°C

Zadanie 9.

Odessanie powietrza w kopioramie stykowej ma na celu zapewnienie dokładnego styku pomiędzy

- A. powierzchnią obudowy a warstwą światłoczułą.
- B. formą kopiową a formą drukową.
- C. elementami niedrukującymi.
- D. elementami drukującymi.

Zadanie 10.

W jakim układzie należy umieścić formy sitodrukowe przed rozpoczęciem suszenia naświetlonych sit w suszarce szufladkowej?

- A. Poziomym, stroną drukową do dołu.
- B. Pionowym, stroną drukową do dołu.
- C. Poziomym, stroną drukową do góry.
- D. Pionowym, stroną drukową do góry.

Zadanie 11.

Do wykonania form drukowych w technologii CtP stosuje się

- A. skaner bębnowy.
- B. skaner płaski.
- C. naświetlarkę.
- D. kopioramę.

Zadanie 12.

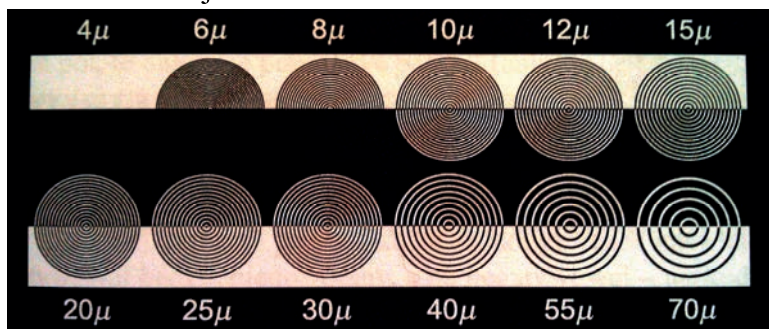
Podczas przygotowania formy do drukowania techniką sitodrukową należy sprawdzić czy

- A. zostały wymyte oczka siatki przez które ma przechodzić farba.
- B. usunięto kleistość powierzchniową z powierzchni formy.
- C. elementy drukujące mają właściwości hydrofobowe.
- D. jest odpowiednia wysokość elementów drukujących.

Zadanie 13.

Który element kontrolny testu Ugra/Fogra przedstawia ilustracja?

- A. Pola wielotonalne.
- B. Pola z mikroliniami.
- C. Pola z mikropunktami.
- D. Pola z punktami rastrowymi.



Zadanie 14.

Zależność głębokości wymywania elementów niedrukujących od czasu naświetlania od spodu płyt fleksograficznych jest następująca:

- A. czym dłuższy czas, tym większa głębokość.
- B. czym dłuższy czas, tym mniejsza głębokość.
- C. czym krótszy czas, tym mniej zróżnicowana głębokość.
- D. czym krótszy czas, tym bardziej zróżnicowana głębokość.

Zadanie 15.

Przedstawiony na zdjęciu przyrząd służy do pomiaru

- A. twardości form.
- B. gęstości optycznej.
- C. grubości miejsc drukujących.
- D. głębokości miejsc niedrukujących.



Zadanie 16.

Wytrzymałość offsetowej formy drukowej można zwiększyć poprzez

- A. korektę ujemną.
- B. korektę dodatnią.
- C. termiczne hartowanie.
- D. dodatkową hydrofilizację.

Zadanie 17.

Wady form sitodrukowych wynikłe z nieprawidłowego naświetlania należy usunąć poprzez

- A. zasycie otworów.
- B. zamalowanie oczek.
- C. wykonanie nowych otworów.
- D. zaklejenie błędnych obszarów.

Zadanie 18.

Która maszyna drukarska jest najbardziej optymalna dla wydruku 50 000 ulotek 2+2?

- A. Jednokolorowa sitowa arkuszowa z odwracaniem arkusza.
- B. Dwukolorowa offsetowa arkuszowa bez odwracania arkuszy.
- C. Czterokolorowa sitowa arkuszowa bez odwracania arkuszy.
- D. Ośmiokolorowa offsetowa zwojowa.

Zadanie 19.

Najwyższą jakość wydruku kolorowych czasopism na papierze powlekanym uzyska się stosując maszyny

- A. sitodrukowe.
- B. typograficzne.
- C. fleksograficzne.
- D. rotograwiurowe.

Zadanie 20.

Jakiego typu maszyna drukująca jest najbardziej ekonomiczna dla wydruku 100 szt. Wizytówek dwukolorowych?

- A. Cyfrowa.
- B. Offsetowa.
- C. Fleksograficzna.
- D. Rotograwiurowa.

Zadanie 21.

Jaką technikę druku należy zastosować do zadrukowania tektury falistej typu B?

- A. Offsetową.
- B. Typograficzną.
- C. Fleksograficzną.
- D. Rotograwiurową.

Zadanie 22.

Dlaczego lejność farby do sitodruku **nie może** być wysoka?

- A. Aby nie przechodziła przez oczka bez nacisku rakla.
- B. Aby łatwo przechodziła przez oczka bez nacisku rakla.
- C. Ponieważ powinna w łatwy sposób dawać się nanosić na sito.
- D. Ponieważ powinna charakteryzować się wysoką przyczepnością.

Zadanie 23.

W jaki sposób zapobiega się odbijaniu świeżo zadrukowanych arkuszy offsetowych w stosie?

- A. Układa się w stosie tylko suche arkusze.
- B. Przekłada się arkusze bibułą hydrofobową.
- C. Posypuje się arkusze proszkiem drukarskim.
- D. Nadmuchuje się arkusze zimnym powietrzem.

Zadanie 24.

Który materiał pozwala drukarzowi skorygować zbyt małą grubość obciążu?

- A. Sklejka.
- B. Tektura falista.
- C. Paski aluminiowe.
- D. Papier podkładowy.

Zadanie 25.

Przed wykonaniem nadruku na folii aluminiowej należy jej powierzchnię

- A. odtłuścić.
- B. nawilżyć.
- C. zmatowić.
- D. wygładzić.

Zadanie 26.

Którą czynność należy powtarzać, aby utrzymać odpowiednie właściwości farby w otwartym kałamarzu tampondrukowym?

- A. Dolewanie farby.
- B. Czyszczenie rakla.
- C. Czyszczenie tamponu.
- D. Dolewanie rozcieńczalnika.

Zadanie 27.

W której technice drukowania podczas przyrządzania maszyny należy przygotować walce aniloks, ciekłe farby i rakle?

- A. Sitodruku.
- B. Typografii.
- C. Fleksografii.
- D. Rotograwiurze.

Zadanie 28.

Podczas przyrządzania maszyny offsetowej maszynista powinien być ubrany w odzież ochronną bez luźnych zwisających elementów, bo

- A. spowalniają one przyrządzanie.
- B. zaburzają estetyczny wygląd maszynisty.
- C. rozpraszają uwagę osób współpracujących.
- D. mogą zostać wciągnięte przez obracające się elementy maszyny.

Zadanie 29.

Przygotowując maszynę tampondrukową do procesu druku, należy zalać kałamarz farbowy, zamocować formę drukową oraz

- A. umieścić tampon w uchwycie.
- B. wrzucić tampon do kałamarza.
- C. zdjąć tampon z dyszy farbowej.
- D. rozciąć tampon w zagłębieniach.

Zadanie 30.

Prawidłowa praca systemu pasowania maszyny drukującej wymaga ustawienia

- A. przybieraka oraz 2 mierzyc.
- B. 2 marek przednich i mierzycy.
- C. marki oraz 2 mierzyc przednich.
- D. marki przedniej, mierzycy oraz duktora.

Zadanie 31.

Podczas przygotowania formy do drukowania techniką sitodrukową należy sprawdzić czy

- A. zostały wymyte oczka siatki przez które ma przechodzić farba.
- B. usunięto kleistość powierzchniową z powierzchni formy.
- C. elementy drukujące mają właściwości hydrofobowe.
- D. jest odpowiednia wysokość elementów drukujących.

Zadanie 32.

Podczas przygotowywania zespołu maszyny offsetowej należy włączyć pompę systemu recyrkulacji

- A. pasowania.
- B. farbowego.
- C. drukującego.
- D. nawilżającego.

Zadanie 33.

Prawidłowe działanie zespołu drukującego wymaga ustawienia

- A. rolek samonakładaka.
- B. siły docisku cylindrów.
- C. siły ssania kompresora.
- D. prędkości maszyny.

Zadanie 34.

Podczas drukowania rotograviurowego odparowanie rozpuszczalnika z farb przyspiesza się poprzez

- A. silne schłodzenie zadrukowanej wstęgi podłoża.
- B. silne ogrzanie zadrukowanej wstęgi podłoża.
- C. doprowadzenie dyszami lekko ogrzanego powietrza.
- D. suszenie płomieniem palnika gazowego.

Zadanie 35.

W której technice druku **nie jest** wykorzystywany bezpośredni sposób przekazywania farby z formy na podłoże?

- A. Offsetowej.
- B. Typograficznej.
- C. Fleksograficznej.
- D. Rotograviurowej.

Zadanie 36.

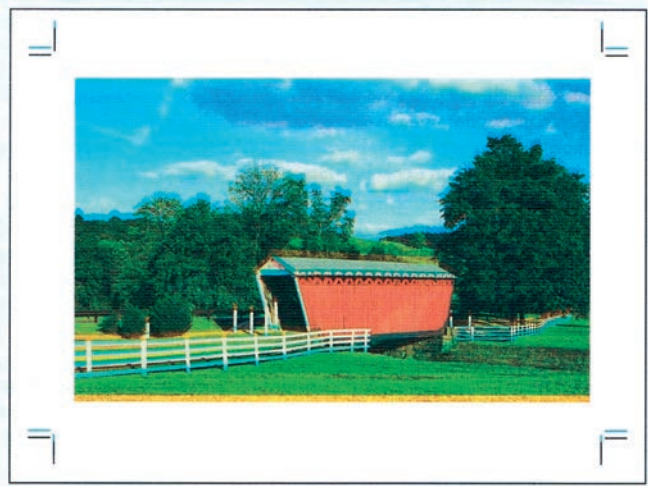
Która technika drukowania nadaje się do zadrukowania nakrętek butelkowych?

- A. Litografia.
- B. Fleksografia.
- C. Tampondruk.
- D. Rotograviura.

Zadanie 37.

Aby usunąć wadę odbitki przedstawionej na zdjęciu należy przemieścić formę drukową koloru

- A. black.
- B. cyjan.
- C. yellow.
- D. magenta.



Zadanie 38.

Do czego wykorzystuje się przyrząd przedstawiony na zdjęciu?

- A. Kontroli grubości obciagu.
- B. Porównywania kolorystyki.
- C. Kontroli odbitek nakładowych.
- D. Ustawiania formy w zaciskach.



Zadanie 39.

Do kontroli barwy odbitek drukarskich stosuje się

- A. skanery płaskie.
- B. skanery bębnowe.
- C. densytometry refleksyjne.
- D. densytometry transmisyjne.

Zadanie 40.

Zjawisko polegające na odrywaniu się od powierzchni papieru drobnych cząstek wypełniacza lub fragmentów włókien to

- A. pylenie.
- B. pulchność.
- C. gładkość drukowa.
- D. spoistość powierzchni.