

Nazwa kwalifikacji: **Wykonywanie zabiegów fryzjerskich**
Oznaczenie kwalifikacji: **A.19**
Wersja arkusza: **X**

A.19-X-16.05

Czas trwania egzaminu: **60 minut**

EGZAMIN POTWIERDZAJĄCY KWALIFIKACJE W ZAWODZIE
Rok 2016
CZĘŚĆ PISEMNA

Instrukcja dla zdającego

1. Sprawdź, czy arkusz egzaminacyjny zawiera 9 stron. Ewentualny brak stron lub inne usterki zgłoś przewodniczącemu zespołu nadzorującego.
2. Do arkusza dołączona jest KARTA ODPOWIEDZI, na której w oznaczonych miejscach:
 - wpisz oznaczenie kwalifikacji,
 - zamaluj kratkę z oznaczeniem wersji arkusza,
 - wpisz swój numer PESEL*,
 - wpisz swoją datę urodzenia,
 - przyklej naklejkę ze swoim numerem PESEL.
3. Arkusz egzaminacyjny zawiera test składający się z 40 zadań.
4. Za każde poprawnie rozwiązane zadanie możesz uzyskać 1 punkt.
5. Aby zdać część pisemną egzaminu musisz uzyskać co najmniej 20 punktów.
6. Czytaj uważnie wszystkie zadania.
7. Rozwiązania zaznaczaj na KARCIE ODPOWIEDZI długopisem lub piórem z czarnym tuszem/atramentem.
8. Do każdego zadania podane są cztery możliwe odpowiedzi: A, B, C, D. Odpowiada im następujący układ krerek w KARCIE ODPOWIEDZI:

A	B	C	D
---	---	---	---

9. Tylko jedna odpowiedź jest poprawna.
10. Wybierz właściwą odpowiedź i zamaluj kratkę z odpowiadającą jej literą – np., gdy wybrałeś odpowiedź „A”:

<input checked="" type="checkbox"/>	B	C	D
-------------------------------------	---	---	---

11. Staraj się wyraźnie zaznaczać odpowiedzi. Jeżeli się pomylisz i błędnie zaznaczysz odpowiedź, otocz ją kółkiem i zaznacz odpowiedź, którą uważasz za poprawną, np.

<input checked="" type="checkbox"/>	B	C	<input checked="" type="checkbox"/>
-------------------------------------	---	---	-------------------------------------

12. Po rozwiązaniu testu sprawdź, czy zaznaczyłeś wszystkie odpowiedzi na KARCIE ODPOWIEDZI i wprowadziłeś wszystkie dane, o których mowa w punkcie 2 tej instrukcji.

Pamiętaj, że oddajesz przewodniczącemu zespołu nadzorującego tylko KARTĘ ODPOWIEDZI.

Powodzenia!

* w przypadku braku numeru PESEL – seria i numer paszportu lub innego dokumentu potwierdzającego tożsamość

Zadanie 1.

Podczas diagnozy stanu włosów i skóry głowy trychometr używany jest do oceny

- A. gęstości włosów.
- B. grubości włosów.
- C. elastyczności skóry.
- D. natłuszczenia skóry.

Zadanie 2.

W celu poprawy kondycji nadmiernie przetłuszczającej się skóry głowy można wykonać masaż

- A. elektryczny wykonywany prądem iskrowym.
- B. mechaniczny wykonywany szczotką do masażu.
- C. ręczny wykonywany przez ugniatanie opuszkami palców.
- D. ręczny wykonywany przez rozcieranie powierzchnią dłoni.

Zadanie 3.

W celu doraźnego poprawienia stanu włosów, przesuszonych na całej długości zabiegami rozjaśniającymi należy

- A. spłukać włosy płukanką rumiankową.
- B. nałożyć na włosy preparat kondycjonujący.
- C. wykonać strzyżenie termiczne końcówek włosów.
- D. wykonać masaż stymulujący funkcje wydzielnicze skóry.

Zadanie 4.

Efektem użycia szamponu głęboko oczyszczającego do mycia włosów jest

- A. ściągnięcie łusek włosowych.
- B. rozchylenie łusek włosowych.
- C. nawilżenie warstwy korowej włosów.
- D. przywrócenie odczynu pH włosom i skórze głowy.

Zadanie 5.

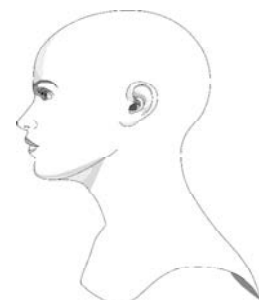
W celu wydłużenia intensywności koloru włosów po zabiegu koloryzacji, należy klientce do pielęgnacji włosów w warunkach domowych zaproponować używanie kosmetyku zawierającego

- A. cynk.
- B. placentę.
- C. filtry UV.
- D. pokrzywę.

Zadanie 6.

Na rysunku schematycznym przedstawiono twarz o profilu

- A. ukośnym.
- B. wklęsłym.
- C. okrągłym.
- D. regularnym.



Zadanie 7.

Którą z technik należy zastosować podczas strzyżenia, w celu nadania grzywce kształtu i długości?

- A. Pikowania włosów.
- B. Skalowania włosów.
- C. Degażowania włosów.
- D. Konturowania włosów.

Zadanie 8.

Podczas strzyżenia męskiego krótkiego, włosy w partiach bocznych nad uszami należy skrócić do żądanej długości techniką

- A. palcowania włosów.
- B. cieniowania włosów.
- C. degażowania włosów.
- D. teksturowania włosów.

Zadanie 9.

W celu minimalnego przerzedzenia pasm włosów na tej samej długości, należy użyć

- A. tempery fryzjerskiej.
- B. pazurów fryzjerskich.
- C. degażówek fryzjerskich.
- D. skalpela fryzjerskiego.

Zadanie 10.

Do zabiegu strzyżenia włosów z jednoczesnym stapianiem końcówek włosów należy użyć

- A. nożyc termicznych.
- B. maszynki do strzyżenia.
- C. nożyc o wygiętym ostrzu.
- D. narzędzia brzytwopodobnego.

Zadanie 11.

W celu uzyskania formy fryzury zaprezentowanej na rysunku, włosy w partiach bocznych należy strzyc, wyczesując separacje

- A. ukośne.
- B. pionowe.
- C. trójkątne.
- D. poziome.



Zadanie 12.

Pełną grzywkę o dużej objętości, uzyska się poprzez wyznaczenie od najwyższego punktu na głowie sekcji o kształcie

- A. owalnym.
- B. trójkątnym.
- C. półokrągłym.
- D. prostokątnym.

Zadanie 13.

Których narzędzi należy użyć do wykonania strzyżenia męskiego typu jeź płaski?

- A. Grzebienia wąskiego i nożyczek degażówek.
- B. Grzebienia szerokiego i nożyczek degażówek.
- C. Grzebienia poziomiczy i nożyczek klasycznych.
- D. Grzebienia wygiętego i nożyczek klasycznych.

Zadanie 14.

Podczas strzyżenia męskiego półkrótkiego, oceniając równomierność cieniowania włosów nad karkiem, należy

- A. palcować włosy poziomo w tej partii.
- B. palcować włosy pionowo w tej partii.
- C. wyczesywać grzebieniem pasma w kierunku pod włos.
- D. wyczesywać grzebieniem pasma w kierunku z włosem.

Zadanie 15.

Który stan włosów ustalony podczas diagnozy jest przeciwwskazaniem do wykonania zabiegu ondulacji alkalicznej?

- A. Włosy po ondulacji żelazkowej.
- B. Włosy po ondulacji chemicznej.
- C. Włosy po wodnym prostowaniu.
- D. Włosy po termicznym prostowaniu.

Zadanie 16.

Na którym etapie podczas trwałej ondulacji chemicznej, następuje aplikowanie preparatu utleniającego na porost włosów?

- A. Wstępnym.
- B. Końcowym.
- C. Właściwym.
- D. Przygotowawczym.

Zadanie 17.

Którą techniką należy wykonać ondulowanie włosów długich w celu uzyskania równomiernego skrętu całej długości włosów?

- A. Bliźniaczą.
- B. Równoległą.
- C. Cegiełkową.
- D. Kierunkową.

Zadanie 18.

Efekt trwałej ondulacji pasm włosów od końcówek po część środkową, uzyskuje się poprzez nawijanie włosów techniką

- A. krzyżową.
- B. klasyczną.
- C. cegiełkową.
- D. piramidalną.

Zadanie 19.

Po zabiegu ondulacji wodnej do utrwalenia fryzury oraz nabłyszczenia pojedynczych pasm włosów należy użyć

- A. lotonu i żelu.
- B. lakieru i pianki.
- C. lakieru i wosku.
- D. nabłyszczacza i gumy.

Zadanie 20.

Wykonanie którego zabiegu wymaga użycia preparatu o działaniu redukcyjnym i preparatu o działaniu utleniającym?

- A. Ondulowania wodnego.
- B. Prostowania termicznego.
- C. Ondulowania termicznego.
- D. Prostowania chemicznego.

Zadanie 21.

Do nanoszenia na włosy preparatów ondulującego i utrwalającego podczas wykonywania zabiegu ondulacji chemicznej metodą kropelkową, należy przygotować

- A. dwa pojemniki z aplikatorami.
- B. dwa pojemniki z rozpylaczami.
- C. dwie miseczki i dwie gąbeczki.
- D. dwie miseczki i jedną gąbeczkę.

Zadanie 22.

Przed zabiegiem termicznego prostowania, jako preparat ochronny zabezpieczający strukturę włosów używany jest

- A. aerozol zawierający wyciąg z chmielu.
- B. lotion zawierający wyciąg z aloesu.
- C. olejek zawierający glicerynę.
- D. lakier zawierający witaminy.

Zadanie 23.

Podczas strzyżenia damskiego niepożądanym efektem degażowania włosów jest nadmierne przerzedzenie końcówek. W celu skorygowania tego błędu należy

- A. skrócić końcówki włosów całego porostu.
- B. wykonać piórkowanie przy nasadzie włosów.
- C. wykonać strzyżenie ślizgiem porostu włosów.
- D. wydegażować włosy na całej długości porostu.

Zadanie 24.

Podczas zabiegu ondulacji chemicznej niepożądanym efektem nawijaniu włosów na wałki są haczykowate końcówki włosów. W celu skorygowania tego błędu należy wykonać

- A. modelowanie włosów.
- B. strzyżenie porostu włosów.
- C. ondulowanie wodne włosów.
- D. prostowanie termiczne włosów.

Zadanie 25.

Pielęgnacja włosów bezpośrednio po wykonanym zabiegu koloryzacji wymaga użycia preparatu o działaniu

- A. alkalizującym.
- B. oksydacyjnym.
- C. zakwaszającym.
- D. natłuszczającym.

Zadanie 26.

Szampon rumiankowy używany jest do mycia włosów i wzmocnienia efektu po zabiegu

- A. ondulacji chemicznej.
- B. koloryzacji rozjaśniającej.
- C. chemicznego prostowania.
- D. koloryzacji przyciemniającej.

Zadanie 27.

Fryzurę z włosów o falistej strukturze, udekorowaną motywem kwiatowym należy zaproponować klientce, która oczekuje wykonania fryzury w stylu

- A. etno.
- B. sportowym.
- C. klasycznym.
- D. romantycznym.

Zadanie 28.

W celu uzyskania neutralnego wyglądu fryzury, w których partiach głowy podczas przedłużania włosów **nie należy** doczepiać pasm?

- A. W czołowej i szczytowej.
- B. W skroniowej i potylicznej.
- C. W potylicznej i szczytowej.
- D. W potylicznej i ciemieniowej.

Zadanie 29.

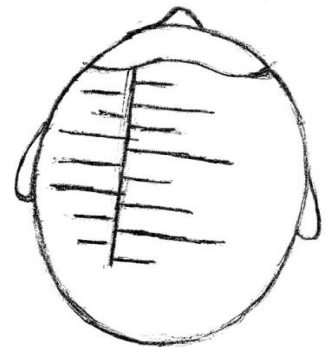
Rozjaśnianie pasm włosów techniką horyzontalną polega na nakładaniu preparatu rozjaśniającego na pasma włosów wybierane z porostu

- A. na ukos.
- B. na krzyż.
- C. w pionie.
- D. w poziomie.

Zadanie 30.

Którą technikę koloryzacji pasemek przedstawiono na rysunku schematycznym?

- A. Orbitalną.
- B. Jodełkową.
- C. Prostokątną.
- D. Przedziałkową.



Zadanie 31.

Efektem zabiegu dekoloryzacji jest utlenienie i zmiana koloru

- A. mostków dwusiarkowych.
- B. wiązań keratynowych.
- C. barwnika sztucznego.
- D. naturalnego białka.

Zadanie 32.

W jakiej kolejności zachodzą zmiany w strukturze włosów podczas trwałej koloryzacji utleniającej?

- A. Oksydacja białka naturalnego, wytworzenie barwnika sztucznego pod łuską włosa.
- B. Wytworzenie barwnika sztucznego w rdzeniu włosa, oksydacja białka naturalnego.
- C. Oksydacja barwnika naturalnego, wytworzenie barwnika sztucznego w korze włosa.
- D. Wytworzenie barwnika sztucznego w korze włosa, oksydacja barwnika naturalnego.

Zadanie 33.

Wykonanie podczas jednego zabiegu pasemek o intensywnej czerwieni na włosach w kolorze ciemnego brązu wymaga zastosowania

- A. tonera w kolorze czerwieni.
- B. mikstonu w kolorze czerwieni.
- C. farby semipermanentnej w odcieniu czerwieni.
- D. proszku rozjaśniająco-koloryzującego w kolorze czerwieni.

Zadanie 34.

W celu zmiany koloru włosów, który będzie utrzymywał się aż do ich ścięcia, do wykonania zabiegu należy użyć farby zawierającej

- A. barwniki pośrednie.
- B. pigmenty organiczne.
- C. barwniki bezpośrednie.
- D. pigmenty nieorganiczne.

Zadanie 35.

Młoda klientka o ekstrawaganckim stylu oczekuje wyrazistego koloru włosów. W celu podkreślenia stylu klientki należy zaproponować koloryzację włosów na kolor

- A. naturalnej czerni.
- B. neonowego różu.
- C. pastelowego różu.
- D. stonowanego blondu.

Zadanie 36.

Do koloryzacji włosów krótkich na całym poroście z równomiernie rozłożonymi pasemkami należy zastosować technikę

- A. folii aluminiowej.
- B. ściętego pędzelka.
- C. folii przezroczystej.
- D. czepka kauczukowego.

Zadanie 37.

W celu podkreślenia odcienia złotego włosów należy do farby dodać mikstonu w kolorze

- A. żółtym.
- B. niebieskim.
- C. fioletowym.
- D. czerwonym.

Zadanie 38.

Zgodnie z instrukcją producenta do koloryzacji rozjaśniającej należy farbę połączyć z oksydantem w proporcjach 1:1,5. Do przygotowania 125 ml mieszaniny zgodnej z instrukcją należy odmierzyć

- A. 75 ml farby i 50 ml oksydantu.
- B. 50 ml farby i 75 ml oksydantu.
- C. 70 ml farby i 55 ml oksydantu.
- D. 55 ml farby i 70 ml oksydantu.

Zadanie 39.

W celu wykonania zabiegu korodowania włosów przed zabiegiem koloryzacji należy na włosy zaaplikować

- A. wodny roztwór amoniaku.
- B. dekoloryzator redukcyjny.
- C. roztwór nadtlenu wodoru.
- D. farbę o odcieniu naturalnym.

Zadanie 40.

Jeżeli efektem koloryzacji jest zbyt intensywny czerwony odcień włosów, to jego skorygowanie wymaga wykonania bezpośrednio po zabiegu

- A. koloryzacji półtrwałej.
- B. pigmentacji redukcyjnej.
- C. prekoloryzacji oksydacyjnej.
- D. dekontaminacji trwałej roślinnej.