

Nazwa kwalifikacji: **Wykonywanie zabiegów fryzjerskich**  
Oznaczenie kwalifikacji: **A.19**  
Wersja arkusza: **X**

**A.19-X-18.06**  
Czas trwania egzaminu: **60 minut**

**EGZAMIN POTWIERDZAJĄCY KWALIFIKACJE W ZAWODZIE**  
**Rok 2018**  
**CZĘŚĆ PISEMNA**

**Instrukcja dla zdającego**

1. Sprawdź, czy arkusz egzaminacyjny zawiera 9 stron. Ewentualny brak stron lub inne usterki zgłoś przewodniczącemu zespołu nadzorującego.
2. Do arkusza dołączona jest KARTA ODPOWIEDZI, na której w oznaczonych miejscach:
  - wpisz oznaczenie kwalifikacji,
  - zamaluj kratkę z oznaczeniem wersji arkusza,
  - wpisz swój numer PESEL\*,
  - wpisz swoją datę urodzenia,
  - przyklej naklejkę ze swoim numerem PESEL.
3. Arkusz egzaminacyjny zawiera test składający się z 40 zadań.
4. Za każde poprawnie rozwiązane zadanie możesz uzyskać 1 punkt.
5. Aby zdać część pisemną egzaminu musisz uzyskać co najmniej 20 punktów.
6. Czytaj uważnie wszystkie zadania.
7. Rozwiązania zaznaczaj na KARCIE ODPOWIEDZI długopisem lub piórem z czarnym tuszem/atramentem.
8. Do każdego zadania podane są cztery możliwe odpowiedzi: A, B, C, D. Odpowiada im następujący układ kratek w KARCIE ODPOWIEDZI:

A	B	C	D
---	---	---	---

9. Tylko jedna odpowiedź jest poprawna.
10. Wybierz właściwą odpowiedź i zamaluj kratkę z odpowiadającą jej literą – np., gdy wybrałeś odpowiedź „A”:

<input checked="" type="checkbox"/>	B	C	D
-------------------------------------	---	---	---

11. Staraj się wyraźnie zaznaczać odpowiedzi. Jeżeli się pomylisz i błędnie zaznaczysz odpowiedź, otocz ją kółkiem i zaznacz odpowiedź, którą uważasz za poprawną, np.

<input checked="" type="checkbox"/>	B	C	<input checked="" type="checkbox"/>
-------------------------------------	---	---	-------------------------------------

12. Po rozwiązaniu testu sprawdź, czy zaznaczyłeś wszystkie odpowiedzi na KARCIE ODPOWIEDZI i wprowadziłeś wszystkie dane, o których mowa w punkcie 2 tej instrukcji.

**Pamiętaj, że oddajesz przewodniczącemu zespołu nadzorującego tylko KARTĘ ODPOWIEDZI.**

***Powodzenia!***

\* w przypadku braku numeru PESEL – seria i numer paszportu lub innego dokumentu potwierdzającego tożsamość

### Zadanie 1.

Właściwą ocenę stanu włosów i skóry głowy klienta przeprowadza się na włosach

- A. umytych i mokrych.
- B. brudnych i suchych.
- C. brudnych i zwilżonych.
- D. umytych i wysuszonych.

### Zadanie 2.

Opis dotyczy zmian na skórze głowy charakterystycznych dla

- A. łupieżu suchego.
- B. bielactwa nabytego.
- C. łupieżu łojotokowego.
- D. bielactwa wrodzonego.

#### Opis zmian na skórze głowy

Na głowie występują duże, żółte i mocno przylegające do skóry łuski o nieprzyjemnym zapachu.

### Zadanie 3.

Opis dotyczy włosów

- A. zdrowych.
- B. normalnych.
- C. uszkodzonych.
- D. przetłuszczających się.

#### Opis włosów

Włosy splątane, matowe, porowate na długości, z haczykowatymi końcówkami.

### Zadanie 4.

Uszkodzenia warstwy korowej włosów usunie zabieg pielęgnacyjny

- A. masażu.
- B. regeneracji.
- C. szczotkowania.
- D. kondycjonowania.

### Zadanie 5.

Do pielęgnacji włosów koloryzowanych w odcieniu brązu w celu podtrzymania efektu kolorystycznego należy użyć preparatu zawierającego

- A. jałowiec.
- B. rumianek.
- C. skrzyp polny.
- D. orzech włoski.

### Zadanie 6.

Powstanie na włosach warstwy ochronnej zapewni zastosowanie do wykonania zabiegu pielęgnacyjnego szamponu

- A. oleistego.
- B. pudrowego.
- C. leczniczego.
- D. oczyszczającego.

### Zadanie 7.

Opis dotyczy twarzy klienta o kształcie

- A. owalnym.
- B. prostokątnym.
- C. kwadratowym.
- D. trapezoidalnym.

#### Opis kształtu twarzy klienta

Klient ma podłużną i wąską twarz, płaskie policzki, kanciaste czoło, podobnie jak kości dolnej szczęki.

### Zadanie 8.

Opis dotyczy profilu twarzy klientki o kształcie

- A. okrągłym.
- B. wklęsłym.
- C. wypukłym.
- D. regularnym.

#### Opis profilu twarzy klientki

Klientka ma cofnięte czoło i podbródek oraz wyraźnie wystający nos.

### Zadanie 9.

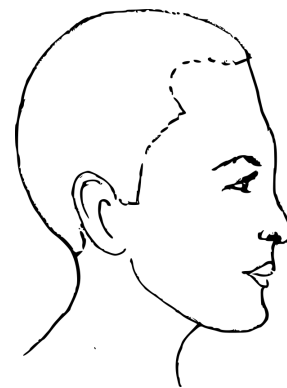
Klientka ma włosy w kolorze złotego blondu, brzoskwińową karnację i złotobrazowe piegi. Który typ kolorystyczny urody reprezentuje klientka?

- A. Lata.
- B. Zimy.
- C. Jesieni.
- D. Wiosny.

### Zadanie 10.

Którą deformację głowy klientki przedstawiono na rysunku schematycznym?

- A. Zapadłość czołową.
- B. Zapadłość ciemieniową.
- C. Spłaszczenie wierzchołka głowy.
- D. Wybrzuszenie wierzchołka głowy.



### Zadanie 11.

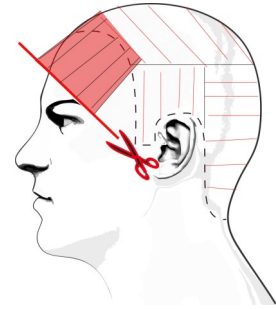
Podczas wykonywania strzyżenia damskiego uzyskanie efektu minimalnej długości włosów nad karkiem wymaga zastosowania techniki

- A. skalowania włosów.
- B. palcowania włosów.
- C. cieniowania włosów.
- D. degażowania włosów.

### Zadanie 12.

Na rysunku przedstawione jest strzyżenie techniką podstawową

- A. efilowania sposobem na tępo.
- B. palcowania sposobem na tępo.
- C. degażowania sposobem na pióro.
- D. konturowania sposobem na pióro.



### Zadanie 13.

Zmniejszenie objętości grubych i gęstych włosów klientki poprzez wykonanie zabiegu strzyżenia wymaga przygotowania następującego zestawu narzędzi:

- A. grzebień wygięty, nożyczki degażówki, nóż chiński.
- B. grzebień szpikulec, nożyczki klasyczne, nóż chiński.
- C. grzebień do strzyżenia, nożyczki klasyczne, tempera.
- D. grzebień do strzyżenia, poziomica, nożyczki punktujące.

### Zadanie 14.

Do zabiegu strzyżenia z jednoczesnym stapianiem końcówek włosów należy przygotować nożyczki

- A. klasyczne.
- B. termiczne.
- C. degażówki.
- D. ergonomiczne.

### Zadanie 15.

Efektom strzyżenia wyczesywanego pasma włosów w sekcji grzywki ukośnych separacji włosów w kierunku prawego łuku brwiowego jest grzywka o kształcie

- A. wypukłym do linii nosa.
- B. prostym do łuku brwiowego.
- C. wydłużonym z lewej strony twarzy.
- D. wydłużonym z prawej strony twarzy.

### Zadanie 16.

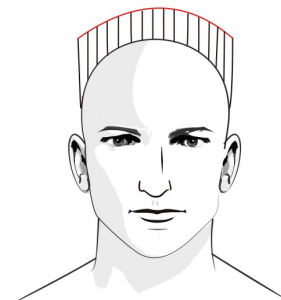
Uzyskanie maksymalnego wystopniowania włosów wymaga wykonania strzyżenia w stosunku do krzywizny głowy pod kątem

- A. 0 stopni.
- B. 45 stopni.
- C. 60 stopni.
- D. 90 stopni.

### Zadanie 17.

Przedstawiony rysunek schematyczny strzyżenia męskiego należy wykorzystać podczas strzyżenia

- A. jeża karo.
- B. jeża półokrągłego.
- C. klasycznego pełnego.
- D. klasycznego półdługiego.



### Zadanie 18.

Podczas zabiegu ondulacji chemicznej odbudowa siarczkowych wiązań keratynowych następuje na etapie

- A. wstępnym.
- B. końcowym.
- C. właściwym.
- D. przygotowawczym.

### Zadanie 19.

Aplikowanie preparatu, który zabezpieczy strukturę włosów przed działaniem płynu ondulującego, wykonywane jest w etapie

- A. wstępnym.
- B. końcowym.
- C. właściwym.
- D. ostatecznym.

### Zadanie 20.

Podczas wykonania ondulacji chemicznej w celu rozerwania mostków siarczkowych należy użyć preparatu

- A. ochronnego.
- B. ondulującego.
- C. utrwalającego.
- D. neutralizującego.

### Zadanie 21.

Neutralizacja włosów podczas wykonywania zabiegu ondulacji chemicznej zachodzi pod wpływem preparatu o pH

- A. neutralnym.
- B. alkalicznym.
- C. lekko kwasowym.
- D. mocno kwasowym.

### Zadanie 22.

Podczas zabiegu chemicznego prostowania włosów **nie używa się** rękawiczek ochronnych wykonanych z

- A. winylu.
- B. lateksu.
- C. silikonu.
- D. bawełny.

### Zadanie 23.

Do pielęgnacji włosów rozjaśnionych **nie należy** proponować klientce używania roztworu kwasu

- A. octowego.
- B. winowego.
- C. cytrynowego.
- D. tioglikolowego.

### Zadanie 24.

Do pielęgnacji włosów po zabiegu koloryzacji należy zastosować odżywkę o działaniu

- A. alkalizującym.
- B. zakwaszającym.
- C. odtłuszczającym.
- D. rozpulchniającym.

### Zadanie 25.

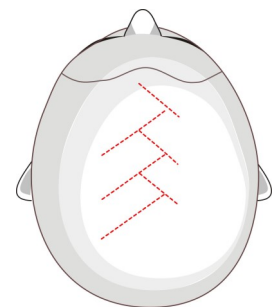
Zabieg przedłużania włosów **nie powinien** być wykonywany w przypadku

- A. załamania włosów u nasady.
- B. załamania końcówek włosów.
- C. stosowania odżywki nawilżającej.
- D. stosowania odżywki keratynowej.

### Zadanie 26.

Rysunek przedstawia technikę stosowaną podczas koloryzacji

- A. pasemek.
- B. globalnej.
- C. sekcyjnej.
- D. panelowej.



### Zadanie 27.

Wydzielenie z porostu włosów figury geometrycznej o czterech równych bokach jest stosowane podczas koloryzacji techniką

- A. rombu.
- B. trapezu.
- C. trójkąta.
- D. prostokąta.

### **Zadanie 28.**

Preparatem koloryzującym, który nie osadza się jedynie na powierzchni łusek włosowych, jest

- A. tusz.
- B. maska.
- C. pianka.
- D. kredka.

### **Zadanie 29.**

Podczas zabiegu rozjaśniania właściwego następuje we włosach

- A. osadzenie barwnika sztucznego.
- B. utlenianie barwnika naturalnego.
- C. rozerwanie wiązań siarczkowych.
- D. przekształcenie struktury keratynowej.

### **Zadanie 30.**

Preparatem do koloryzacji, który osadza się na powierzchni lub wnika tylko w zewnętrzne warstwy włosa, jest farba

- A. roślinna.
- B. rozjaśniająca.
- C. trwała utleniająca.
- D. półtrwała utleniająca.

### **Zadanie 31.**

Do wykonania zabiegu pigmentacji włosów należy użyć

- A. utleniacza.
- B. rozjaśniacza.
- C. farby roślinnej.
- D. farby utleniającej.

### **Zadanie 32.**

Do rozjaśniania ciemnych włosów o 7 poziomów techniką pasemek na czepku kauczukowym, bez użycia dodatkowego źródła ciepła, należy użyć oksydantu o stężeniu

- A. 3%
- B. 6%
- C. 12%
- D. 15%

### **Zadanie 33.**

W celu uzyskania efektu kontrastu koloru włosów z jasną karnacją należy klientce w wieku około 20 lat zaproponować koloryzację przyciemniającą włosów w kolorze

- A. granatowej czerni.
- B. miedzianego blondu.
- C. złotego jasnego brązu.
- D. mahoniowego blondu.

### **Zadanie 34.**

W celu optycznego zmniejszenia dużej i pełnej twarzy należy zaproponować klientce koloryzację włosów w tonacji

- A. złotego ciemnego brązu.
- B. miedzianego jasnego brązu.
- C. platynowego jasnego blondu.
- D. miedzianego średniego blondu.

### **Zadanie 35.**

Klientce o kolorystycznym typie urody lato należy zaproponować koloryzację włosów w tonacji

- A. złoty jasny blond.
- B. popielaty jasny brąz.
- C. czerwony średni brąz.
- D. miedziany średni blond.

### **Zadanie 36.**

Zgodnie z instrukcją użycia preparatu do koloryzacji włosów farbę z oksydantem należy połączyć w proporcji 1:2. Przygotowanie 90 ml mieszaniny do koloryzacji wymaga połączenia

- A. 20 ml farby i 70 ml utleniacza.
- B. 30 ml farby i 60 ml utleniacza.
- C. 45 ml farby i 45 ml utleniacza.
- D. 60 ml farby i 30 ml utleniacza.

### **Zadanie 37.**

W celu wzmocnienia miedzianego odcienia farby należy ją połączyć z mikstonem w kolorze

- A. zielonym.
- B. niebieskim.
- C. czerwonym.
- D. fioletowym.

### **Zadanie 38.**

Odbarwione, nieestetyczne plamy przy nasadzie włosów po zabiegu rozjaśniania pasemek z użyciem folii aluminiowej są wynikiem

- A. użycia wysokiego stężenia oksydantu.
- B. gęstej konsystencji mieszanki rozjaśniającej.
- C. aplikowania emulsji rozjaśniającej przy nasadzie pasm włosów.
- D. wydłużonego czasu działania emulsji rozjaśniającej na pasemka włosów.

### **Zadanie 39.**

Ścięty ukośnie pędzelek jest używany do aplikowania na włosy preparatu podczas rozjaśniania

- A. odrostów włosów.
- B. całego porostu włosów.
- C. pasemek na folii aluminiowej.
- D. pasemek w wierzchniej części porostu.



### **Zadanie 40.**

W wyniku rozjaśniania włosów uzyskano niedostateczny poziom rozjaśnienia odrostów. W celu skorygowania niepożądanego efektu należy

- A. rozjaśnić włosy przy nasadzie.
- B. rozjaśnić włosy na całej długości.
- C. przyciemnić włosy na całej długości.
- D. przyciemnić włosy w części środkowej i końcach.