

Nazwa kwalifikacji: **Projektowanie fryzur**
Oznaczenie kwalifikacji: **A.23**
Wersja arkusza: **X**

A.23-X-15.05
Czas trwania egzaminu: **60 minut**

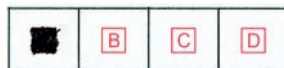
EGZAMIN POTWIERDZAJĄCY KWALIFIKACJE W ZAWODZIE
Rok 2015
CZEŚĆ PISEMNA

Instrukcja dla zdającego

1. Sprawdź, czy arkusz egzaminacyjny zawiera 9 stron. Ewentualny brak stron lub inne usterki zgłoś przewodniczącemu zespołu nadzorującego.
2. Do arkusza dołączona jest KARTA ODPOWIEDZI, na której w oznaczonych miejscach:
 - wpisz oznaczenie kwalifikacji,
 - zamaluj kratkę z oznaczeniem wersji arkusza,
 - wpisz swój numer PESEL*,
 - wpisz swoją datę urodzenia,
 - przyklej naklejkę ze swoim numerem PESEL.
3. Arkusz egzaminacyjny zawiera test składający się z 40 zadań.
4. Za każde poprawnie rozwiązane zadanie możesz uzyskać 1 punkt.
5. Aby zdać część pisemną egzaminu musisz uzyskać co najmniej 20 punktów.
6. Czytaj uważnie wszystkie zadania.
7. Rozwiązania zaznaczaj na KARCIE ODPOWIEDZI długopisem lub piórem z czarnym tuszem/atramentem.
8. Do każdego zadania podane są cztery możliwe odpowiedzi: A, B, C, D. Odpowiada im następujący układ kratek w KARCIE ODPOWIEDZI:



9. Tylko jedna odpowiedź jest poprawna.
10. Wybierz właściwą odpowiedź i zamaluj kratkę z odpowiadającą jej literą – np., gdy wybrałeś odpowiedź „A”:



11. Staraj się wyraźnie zaznaczać odpowiedzi. Jeżeli się pomylisz i błędnie zaznaczysz odpowiedź, otocz ją kółkiem i zaznacz odpowiedź, którą uważasz za poprawną, np.



12. Po rozwiązaniu testu sprawdź, czy zaznaczyłeś wszystkie odpowiedzi na KARCIE ODPOWIEDZI i wprowadziłeś wszystkie dane, o których mowa w punkcie 2 tej instrukcji.

Pamiętaj, że oddajesz przewodniczącemu zespołu nadzorującego tylko KARTĘ ODPOWIEDZI.

Powodzenia!

* w przypadku braku numeru PESEL – seria i numer paszportu lub innego dokumentu potwierdzającego tożsamość

Zadanie 1.

Klientka ma szeroką twarz, wąskie czoło i linię policzków szerszą od długości twarzy. Są to cechy budowy charakterystyczne dla twarzy o kształcie

- A. romboidalnym.
- B. kwadratowym.
- C. prostokątnym.
- D. trapezu.

Zadanie 2.

Opis dotyczy klientki, której sylwetka ma kształt

- A. jabłka.
- B. gruszki.
- C. kolumny.
- D. klepsydry.

Opis klientki.

Klientka ma biodra i ramiona tej samej szerokości oraz wyraźnie zaznaczoną talię.

Zadanie 3.

Na rysunku przedstawiono twarz o kształcie

- A. prostokątnym.
- B. kwadratowym.
- C. romboidalnym.
- D. trapezoidalnym.



Zadanie 4.

Klient ma odkształcenie głowy, polegające na odchyleniu kości czaszki od tylnej części kości ciemieniowej do karku. Który rodzaj deformacji należy wpisać do karty diagnozy?

- A. Zapadłość potylicy.
- B. Zapadłość śródgłowia.
- C. Wybrzuszenie ciemienia i potylicy.
- D. Wybrzuszenie partii czołowej i zapadłości potylicy.

Zadanie 5.

Opis dotyczy klientki, która ma twarz o kształcie

- A. rombu.
- B. trapezu.
- C. trójkąta.
- D. prostokąta.

Opis klientki.

Klientka ma szpiczasty podbródek i uwydatnione kości policzkowe. Czoło klientki jest niskie, a linia nasady włosów jest prosta z bardzo lekkim zaokrągleniem.

Zadanie 6.

Klientka ma mocno cofnięte czoło i lekko wysuniętą brodę. Który kształt profilu twarzy ma klientka?

- A. Okrągły.
- B. Ukośny.
- C. Wklęsły.
- D. Wypukły.

Zadanie 7.

Jeżeli klientka ma szerokie, masywne ramiona i wąskie biodra, to jej sylwetka ma kształt litery

- A. O.
- B. H.
- C. A.
- D. V.

Zadanie 8.

Klientka o oczach szaroniebieskich, skórze lekko błękitnej, cerze jasnej i delikatnej, o włosach w kolorze blond z popielatym odcieniem, reprezentuje typ urody

- A. lato.
- B. zima.
- C. jesień.
- D. wiosna.

Zadanie 9.

W trakcie wywiadu z klientem fryzjer przede wszystkim powinien uzyskać informacje, które posłużą mu do określenia

- A. stanu zdrowia.
- B. życzeń klienta.
- C. typu urody klienta.
- D. terminu kolejnej wizyty.

Zadanie 10.

Klientka ma spłaszczone czoło oraz odstające prawe ucho. Która z fryzur **nie będzie** korygowała tych mankamentów?

- A. Fryzura symetryczna, sięgająca w partiach bocznych linii ramion, z długą i obfitą grzywką.
- B. Fryzura symetryczna, sięgająca w partiach bocznych linii ramion, z długą i pełną grzywką.
- C. Fryzura asymetryczna, sięgająca z lewej strony linii brody, a z prawej odsłaniająca ucho, z bardzo krótką grzywką.
- D. Fryzura asymetryczna, sięgająca z prawej strony linii brody, a z lewej odsłaniająca ucho, z grzywką o falistej strukturze.

Zadanie 11.

Przedstawioną na rysunku fryzurę należy zaproponować klientce w celu skorygowania zbyt

- A. długiej szyi.
- B. niskiego czoła.
- C. masywnej szyi.
- D. pełnych policzków.



Zadanie 12.

Klientka w wieku około 60 lat ma koloryzowane włosy w kolorze ciemny blond z 80% udziałem siwizny i oczekuje koloryzacji, która pokryje jej siwe włosy, a odrosty będą mało widoczne. W celu realizacji oczekiwań klientki należy zaproponować zabieg koloryzacji

- A. globalnej w kolorze czarnym.
- B. globalnej w kolorze naturalnym.
- C. częściowej w odcieniach jasnego blondu.
- D. częściowej w odcieniach ciemnego brązu.

Zadanie 13.

Klientce o włosach w kolorze średni blond, kręconych, gęstych z teksturą przestrzenną do optycznego zmniejszenia objętości fryzury, należy polecić zmianę koloru na

- A. ciemny brąz.
- B. średni blond.
- C. jasny rudy.
- D. jasny brąz.

Zadanie 14.

Klientce o drobnej, delikatnej budowie ciała należy zaproponować unikanie fryzur

- A. o pełnej objętości, z włosów falujących.
- B. o dużej objętości, z włosów tapirowanych.
- C. o regularnej objętości, z włosów karbowanych.
- D. o zmniejszonej objętości, z włosów lokowanych.

Zadanie 15.

Osobie o twarzy z mocno zarysowanymi kośćmi szczękowymi należy zaproponować fryzurę z włosów

- A. ciemnych, długich prostych.
- B. jasnych, prostych, do linii brody.
- C. ciemnych, krótkich, kędzierzawych.
- D. jasnych, falujących, z objętością po bokach.

Zadanie 16.

Klientce o włosach cienkich, suchych, kędzierzawych w celu zwiększenia optycznie objętości należy zaproponować zmianę koloru fryzury na odcienie

- A. złotego blondu.
- B. ciemnego brązu.
- C. głębokiej czerni.
- D. nasyconego fioletu.

Zadanie 17.

Który zestaw kolorystyczny barw należy wykorzystać do zaprojektowania we fryzurze z rudych włosów barwnych, współgrających ze sobą akcentów o charakterze tonalnym?

- A. Barwy neutralne i odcienie fioletu.
- B. Barwy ciepłe i odcienie czerwieni.
- C. Barwy zimne i odcienie brązów.
- D. Barwy tonalne i odcienie czerni.

Zadanie 18.

Aby do fryzury z włosów koloryzowanych na kolor czerwony wprowadzić akcenty kolorów z komplementarnej grupy kolorystycznej należy wykorzystać zestawienie barw

- A. tonalne.
- B. intensywne.
- C. harmonijne.
- D. kontrastowe.

Zadanie 19.

Który zestaw barw to wykorzystywane w projektowaniu fryzur barwy pochodne?

- A. Biały, czarny, niebieski.
- B. Zielony, czerwony, fioletowy.
- C. Zielony, fioletowy, pomarańczowy.
- D. Pomarańczowy, czerwony, niebieski.

Zadanie 20.

Kolory uzupełniające-przeciwstawne wykorzystywane są w projektowanych fryzurach do

- A. podkreślenia kolorowych odcieni włosów.
- B. poszerzenia gamy kolorystycznej włosów.
- C. neutralizacji niepożądanego odcienia włosów.
- D. wzmocnienia pożądanego odcienia w koloryzacji.

Zadanie 21.

W zaprojektowanej fryzurze przechodzenie koloru włosów od odcieni jasnych do ciemnych oznacza wykorzystanie podczas projektowania

- A. waloru koloru.
- B. wibracji koloru.
- C. kontrastu koloru.
- D. temperatury koloru.

Zadanie 22.

Fryzura z włosów w kolorze czarnym z jasno niebieskimi pasemkami jest przykładem zastosowania we fryzurze zestawienia kolorów

- A. tonalnych.
- B. harmonijnych.
- C. kontrastowych.
- D. komplementarnych.

Zadanie 23.

W celu optycznego zmniejszenia objętości projektowanej fryzury należy wykorzystać w rysunku projektowym

- A. głębię koloru.
- B. harmonijność koloru.
- C. chromatyczność koloru.
- D. symultaniczność koloru.

Zadanie 24.

Odcieniowi matowemu włosów odpowiada kolor

- A. żółty.
- B. zielony.
- C. czerwony.
- D. pomarańczowy.

Zadanie 25.

Grzywkę prostą do linii brwi należy dobrać do optycznego korygowania twarzy o kształcie

- A. okrągłym.
- B. trójkątnym.
- C. prostokątnym.
- D. kwadratowym.

Zadanie 26.

Dla klientki o trójkątnym kształcie twarzy i włosach cienkich, długich, w celu poprawienia wizerunku, należy we fryzurze zastosować przedziałek

- A. poziomy.
- B. symetryczny.
- C. zygzakowaty pionowy.
- D. zygzakowaty asymetryczny.

Zadanie 27.

Grzywkę zgodną z rysunkiem należy dobrać w celu optycznego

- A. podkreślenia wielkości oczu.
- B. zatuszowania wielkości oczu.
- C. zmniejszenia wielkości podbródka.
- D. zwiększenia wielkości podbródka.



Zadanie 28.

Do optycznego korygowania twarzy pociągłej z wysokim czołem należy dobrać grzywkę

- A. prostą.
- B. okrągłą.
- C. trójkątną.
- D. kwadratową.

Zadanie 29.

Opis dotyczy fryzury

- A. dziennej.
- B. koktajlowej.
- C. wieczorowej.
- D. awangardowej.

Opis fryzury.

Fryzura gładka. Włosy mocno tapirowane, zaczesane do tyłu w koński ogon i upięte nad karkiem.

Zadanie 30.

W ramce znajduje się opis fryzury w stylu

- A. sportowym.
- B. koktajlowym.
- C. romantycznym.
- D. awangardowym.

Opis fryzury.

Fryzura wygodna i funkcjonalna z włosów krótkich lub o średniej długości. Forma strzyżenia fryzury symetryczna lub asymetryczna, a kolor włosów naturalny.

Zadanie 31.

Do powiększenia objętości koka typu banan należy użyć

- A. spinki płaskiej.
- B. wsuwki długich.
- C. szpilek kokówek.
- D. wypełniacza podłużnego.

Zadanie 32.

Rysunki instruktażowe przebiegu wykonania fryzury należy wykonać techniką

- A. węgla.
- B. pasteli.
- C. ołówka.
- D. akwareli.

Zadanie 33.

Który rodzaj rysunku należy wykorzystać, aby projekt fryzury przedstawiał wpływ kształtu i koloru fryzury na kształt twarzy klienta?

- A. Złożeniowy.
- B. Artystyczny.
- C. Geometryczny.
- D. Perspektywiczny.

Zadanie 34.

Jeżeli rysunek fryzury wieczorowej zawiera wiele odcieni, faktur, linie o zróżnicowanej grubości i intensywności oraz efekty tonalne, to został wykonany techniką

- A. ołówka.
- B. akwareli.
- C. flamastra.
- D. długopisu.

Zadanie 35.

Zdecydowane kryjące linie w projekcie fryzury należy wykonać techniką

- A. tuszu.
- B. pasteli.
- C. ołówka.
- D. markera.

Zadanie 36.

W zaprojektowanej fryzurze oś symetrii nie jest wyraźnie zaznaczona, a granice obrazu „odcinają” ciąg dalszy, który można sobie wyobrazić. Który rodzaj kompozycji zastosowano podczas projektowania?

- A. Kompozycję otwartą.
- B. Kompozycję zamkniętą.
- C. Kompozycję dynamiczną.
- D. Kompozycję asymetryczną.

Zadanie 37.

Przedstawiona na rysunku fryzura została pokolorowana techniką

- A. kredki.
- B. markera.
- C. farby plakatowej.
- D. farby akwarelowej.



Zadanie 38.

Opis dotyczy techniki

- A. kredki ołówkowej.
- B. kredki świecowej.
- C. akwareli.
- D. markera.

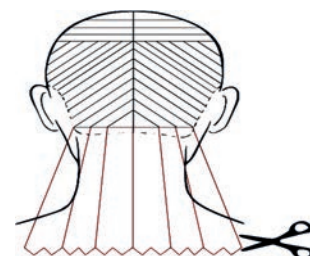
Opis techniki.

Technika dająca możliwość uzyskania delikatnego pastelowego efektu i rozmytej formy projektowanej fryzury.

Zadanie 39.

Na rysunku instruktażowym fryzury przedstawiono schemat postępowania podczas

- A. koloryzacji włosów.
- B. modelownia włosów.
- C. końcowej stylizacji fryzury.
- D. wyznaczania pasma pamięci.



Zadanie 40.

Przedstawiona na rysunku fryzura została zaprojektowana jako fryzura w stylu

- A. sportowym.
- B. klasycznym.
- C. romantycznym.
- D. awangardowym.

