

Nazwa kwalifikacji: **Projektowanie fryzur**

Oznaczenie kwalifikacji: **A.23**

Wersja arkusza: **X**

*Arkusz zawiera informacje prawnie chronione  
do momentu rozpoczęcia egzaminu*

**A.23-X-15.01**

Czas trwania egzaminu: **60 minut**

Układ graficzny © CKE 2015

**EGZAMIN POTWIERDZAJĄCY KWALIFIKACJE W ZAWODZIE  
Rok 2015  
CZĘŚĆ PISEMNA**

**Instrukcja dla zdającego**

1. Sprawdź, czy arkusz egzaminacyjny zawiera 9 stron. Ewentualny brak stron lub inne usterki zgłoś przewodniczącemu zespołu nadzorującego.
2. Do arkusza dołączona jest KARTA ODPOWIEDZI, na której w oznaczonych miejscach:
  - wpisz oznaczenie kwalifikacji,
  - zamaluj kratkę z oznaczeniem wersji arkusza,
  - wpisz swój numer *PESEL*\*,
  - wpisz swoją datę urodzenia,
  - przyklej naklejkę ze swoim numerem *PESEL*.
3. Arkusz egzaminacyjny zawiera test składający się z 40 zadań.
4. Za każde poprawnie rozwiązane zadanie możesz uzyskać **1 punkt**.
5. Aby zdać część pisemną egzaminu musisz uzyskać co najmniej **20 punktów**.
6. Czytaj uważnie wszystkie zadania.
7. Rozwiązania zaznaczaj na KARCIE ODPOWIEDZI długopisem lub piórem z czarnym tuszem/atramentem.
8. Do każdego zadania podane są cztery możliwe odpowiedzi: A, B, C, D. Odpowiada im następujący układ krerek w KARCIE ODPOWIEDZI:

A	B	C	D
---	---	---	---

9. Tylko jedna odpowiedź jest poprawna.
10. Wybierz właściwą odpowiedź i zamaluj kratkę z odpowiadającą jej literą – np., gdy wybrałeś odpowiedź „A”:

■	B	C	D
---	---	---	---

11. Staraj się wyraźnie zaznaczać odpowiedzi. Jeżeli się pomylisz i błędnie zaznaczysz odpowiedź, otocz ją kółkiem i zaznacz odpowiedź, którą uważasz za poprawną, np.

●	B	C	■
---	---	---	---

12. Po rozwiązaniu testu sprawdź, czy zaznaczyłeś wszystkie odpowiedzi na KARCIE ODPOWIEDZI i wprowadziłeś wszystkie dane, o których mowa w punkcie 2 tej instrukcji.

**Pamiętaj, że oddajesz przewodniczącemu zespołu nadzorującego tylko KARTĘ ODPOWIEDZI.**

***Powodzenia!***

\* w przypadku braku numeru *PESEL* – seria i numer paszportu lub innego dokumentu potwierdzającego tożsamość

### Zadanie 1.

Na rysunku przedstawiono reprezentantkę typu kolorystycznego urody

- A. wiosny.
- B. jesieni.
- C. zimy.
- D. lata.



### Zadanie 2.

Szpiczasta linia szczęki, wydatne policzki oraz niskie czoło to charakterystyczne cechy budowy twarzy o kształcie

- A. kwadratowym.
- B. prostokątnym.
- C. trójkątnym.
- D. owalnym.

### Zadanie 3.

Opis dotyczy klientki, która jest reprezentantką stylu

- A. sportowego.
- B. klasycznego.
- C. romantycznego.
- D. awangardowego.

#### Opis klientki.

Klientka ma włosy o kolorze na poziomie 4.0, zaczesane do tyłu w kitkę typu „koński ogon”. Jest ubrana w podkoszulek i krótkie spodnie.

### Zadanie 4.

Jaki rodzaj linii konturowych przedstawiono na rysunku poglądowym?

- A. Owalne.
- B. Spiralne
- C. Łamane.
- D. Łukowate.



### Zadanie 5.

Opis dotyczy klientki, która jest osobą

- A. wysoką i szczupłą.
- B. niską i szczupłą.
- C. wysoką i tęgą.
- D. niską i tęgą.

#### Opis klientki.

Klientka ma 180 cm wzrostu, szerokie ramiona, krótką szyję i wydatne biodra.

### Zadanie 6.

Który zestaw cech budowy jest charakterystyczny dla twarzy o kształcie kwadratowym?

- A. Twarz długa, wąska, kanciasta, z wysokim czołem oraz szerokim podbródkiem.
- B. Twarz krótka, szeroka, kanciasta, z szerokim i niskim czołem oraz szerokim podbródkiem.
- C. Twarz krótka i szeroka, z zaokrąglonym czołem oraz zaokrąglonym, szpiczastym podbródkiem.
- D. Twarz długa, z szerokim czołem, zwężającymi się policzkami oraz wąskim i szpiczastym podbródkiem.

### Zadanie 7.

Klientka ma twarz o kształcie okrągłym. Aby skorygować kształt twarzy, należy klientce doradzić fryzurę z grzywką

- A. wklęsłą, symetryczną.
- B. wypukłą, symetryczną.
- C. równomierną, symetryczną.
- D. nierównomierną, asymetryczną.

### Zadanie 8.

Przedstawiona na rysunku figura została pokolorowana techniką

- A. kredki.
- B. ołówka.
- C. farby plakatowej.
- D. farby akwarelowej.



### Zadanie 9.

Klientce, która ma zbyt długą szyję, należy zaproponować fryzurę

- A. gładką od linii czoła z kokiem do góry.
- B. z włosów krótkich z wklęsłą grzywką.
- C. stopniowaną do linii uszu.
- D. z loków do ramion.

### Zadanie 10.

Skorygowanie okrągłego kształtu twarzy klientki wymaga dobrania takiej fryzury, której efektem będzie optyczne

- A. wydłużenie twarzy.
- B. rozszerzenie twarzy.
- C. podkreślenie kształtu brody.
- D. powiększenie wielkości oczu.

### Zadanie 11.

Opis dotyczy kobiety o typie kolorystycznym

- A. lata.
- B. zimy.
- C. jesieni.
- D. wiosny.

#### Opis klientki.

Wizerunek klientki ciepły i delikatny. Klientka ma bladą cerę o brzoskwiowym odcieniu, włosy blond w odcieniu złotawym.

### Zadanie 12.

Która fryzura **nie skoryguje** kształtu twarzy o szerokim, prostokątnym czole oraz wydłużonym, wąskim i wyrażście zakończonym podbródkiem?

- A. Fryzura asymetryczna z grzywką.
- B. Fryzura obfita nad czołem i w okolicy szyi.
- C. Fryzura krótka, odsłaniająca czoło i policzki.
- D. Fryzura rozbudowana w okolicy dolnej szczęki.

### Zadanie 13.

Na rysunku przedstawiono twarz o kształcie

- A. kwadratowym.
- B. trójkątnym.
- C. okrągłym.
- D. owalnym.



### Zadanie 14.

Klientce o zbyt wysokim czole i długiej twarzy należy zaproponować fryzurę z grzywką

- A. prostą i długą.
- B. prostą i krótką.
- C. ukośną i krótką.
- D. półokrągłą i wklęsłą.

### Zadanie 15.

Na rysunku linią ciągłą oznaczono przedstawiono kontur wewnętrzny strzyżenia fryzury typu

- A. garsonka.
- B. chłopczyca.
- C. paż klasyczny.
- D. fałszywy kwadrat.



### Zadanie 16.

Techniką balejażu optycznie powiększającą objętość włosów krótkich w kolorze ciemny brąz na ich powierzchni jest

- A. rozjaśnianie odrostu włosów.
- B. rozjaśnianie końcówek włosów.
- C. przyciemnianie odrostu włosów.
- D. przyciemnienie końcówek włosów.

### Zadanie 17.

Przedstawiona na rysunku fryzura **nie spowoduje** optycznego ukrycia

- A. długiej brody.
- B. wysokiego czoła.
- C. odstających uszu.
- D. pełnych policzków.



### Zadanie 18.

W celu podkreślenia tekstury reliefowej fryzury w strzyżeniu krótkim, należy zastosować zestaw kolorów

- A. jednolitych.
- B. neutralnych.
- C. harmonijnych.
- D. kontrastowych.

### Zadanie 19.

Zastosowanie we fryzurze przedstawionego na rysunku rodzaju grzywki spowoduje optyczne

- A. skrócenie twarzy.
- B. wydłużenie twarzy.
- C. poszerzenie twarzy.
- D. zaokrąglenie twarzy.



### Zadanie 20.

Aby uzyskać we fryzurze efekt zwiększenia kontrastu typu jasny-ciemny, należy zastosować zestawienie kolorystyczne włosów

- A. blond popielaty – złoty blond.
- B. nasycona czerwień – rudość.
- C. miedziany blond – brąz.
- D. złoty brąz – czerń.

### Zadanie 21.

Przedstawiony na rysunku rodzaj przedziałka należy dobrać do twarzy o kształcie

- A. owalnym.
- B. okrągłym.
- C. trójkątnym.
- D. kwadratowym.



### Zadanie 22.

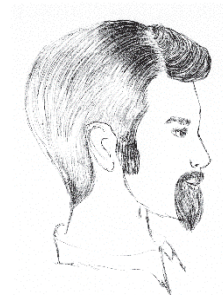
Kontrast kolorowy – niekolorowy osiągnie się poprzez zastosowanie na włosach pasm w odcieniach

- A. miedzi i złota.
- B. fioletu i błękitu.
- C. zieleni i granatu.
- D. czerwieni i czerni.

### Zadanie 23.

Przedstawiony na rysunku kształt zarostu należy zaproponować klientowi w celu zatuszowania

- A. deformacji żuchwy.
- B. deformacji policzków.
- C. cofniętego podbródka.
- D. wysuniętego podbródka.



### Zadanie 24.

W celu skorygowania ukośnego profilu twarzy konieczne jest wykonanie fryzury o zwiększonej objętości w partii

- A. czołowej i górnej części twarzy.
- B. czołowej i dolnej części twarzy.
- C. bocznej i dolnej części twarzy.
- D. bocznej i górnej części twarzy.

### Zadanie 25.

Zwiększenie objętości koka w bok zapewni użycie wypełniacza fryzjerskiego

- A. okrągłego, wielkości 1,5 cali.
- B. okrągłego, wielkości 3 cali.
- C. podłużnego, wielkości 6 cali.
- D. podłużnego, wielkości 12 cali.

### Zadanie 26.

Kolory o twardym charakterze są cechą techniki kolorowania rysunku fryzury z użyciem

- A. kredy.
- B. węgla.
- C. markera.
- D. akwareli.

### Zadanie 27.

Jednym z elementów fryzury dla klientki o przedstawionym na rysunku profilu twarzy powinno być

- A. zwiększenie objętości włosów na szczycie głowy.
- B. zmniejszenie objętości włosów po bokach twarzy.
- C. zmniejszenie objętości włosów nad czołem.
- D. zwiększenie objętości włosów nad czołem.



### Zadanie 28.

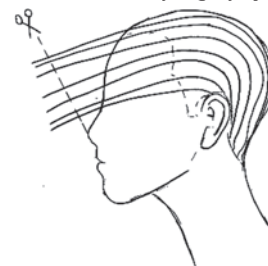
W celu podkreślenia awangardowego stylu klientki należy we fryzurze zastosować połączenie kolorystyczne

- A. Czerwień – rudość.
- B. Zieleń – czerni.
- C. Blond – czerni.
- D. Brąz – blond.

### Zadanie 29.

Przedstawiony rysunek zabiegowy sposobu cięcia włosów należy przygotować wtedy, gdy jako efekt strzyżenia zaplanowano fryzurę

- A. stopniowaną z grzywką.
- B. strzępionego irokeza.
- C. klasycznego pazia.
- D. w kwadrat.



### Zadanie 30.

Przedstawiona na rysunku spinka najczęściej używana jest jako dodatek we fryzurze

- A. dziennej.
- B. dziecięcej.
- C. koktajlowej.
- D. wieczorowej.



### Zadanie 31.

Na rysunku przedstawiono

- A. gumkę do koka.
- B. wałek z neoprenu.
- C. wypełniacz do koka.
- D. wałek z tworzywa sztucznego.



### Zadanie 32.

Którego dodatku fryzjerskiego należy użyć, aby zwiększyć objętość pojedynczych pasm fryzury i jednocześnie wprowadzić dodatkową kolorystykę?

- A. Spinki fryzjerskiej grzebieniowej.
- B. Spinki fryzjerskiej typu klip.
- C. Treski grzebieniowej dużej.
- D. Treski typu klip.

### Zadanie 33.

Na którym rysunku przedstawiono instruktażową formę orbitalną koloryzacji?



A.



B.



C.



D.

### Zadanie 34.

Opis dotyczy techniki

- A. ołówka.
- B. markera.
- C. kredki świecowej.
- D. kredki pastelowej.

#### Opis techniki.

Technika umożliwi uzyskać łagodnego charakteru rysunku, delikatne stopniowanie koloru przez rozcieranie oraz wykonanie retuszu.

### Zadanie 35.

Rysunek instruktażowy dotyczy techniki wykonywania zabiegu

- A. balejażu.
- B. strzyżenia.
- C. prostowania.
- D. modelowania.





### Zadanie 36.

W celu podkreślenia wieczorowego charakteru fryzury należy użyć preparatu w postaci

- A. żelu sprayu.
- B. matowej pasty.
- C. brokatu kolorowego.
- D. nablyszczającego lakieru.

### Zadanie 37.

Do zaprojektowania fryzury o kształcie przedstawionym na rysunku należy zastosować kompozycję

- A. otwartą.
- B. rytmiczną.
- C. symetryczną.
- D. asymetryczną.



### Zadanie 38.

Na rysunku instruktażowym zabiegu koloryzacji przedstawiono sposób nakładania na włosy preparatu

- A. neutralizującego.
- B. rozjaśniającego.
- C. utrwalającego.
- D. ondulującego.



### Zadanie 39.

Efektorem zastosowania przedstawionej na rysunku instruktażowym techniki balejażu jest optyczne

- A. zwiększenie objętości głowy na szczycie.
- B. zmniejszenie objętości głowy na szczycie.
- C. wydłużenie bocznych partii głowy.
- D. zmniejszenie bocznych partii głowy.



### Zadanie 40.

Aby uzyskać efekt kontrastu komplementarnego, należy klientce o niebieskich oczach zaproponować koloryzację włosów w odcieniach

- A. czerni.
- B. fioletu.
- C. popielu.
- D. rudości.