

Nazwa kwalifikacji: **Projektowanie fryzur**  
Oznaczenie kwalifikacji: **A.23**  
Wersja arkusza: **X**

**A.23-X-17.06**  
Czas trwania egzaminu: **60 minut**

**EGZAMIN POTWIERDZAJĄCY KWALIFIKACJE W ZAWODZIE**  
**Rok 2017**  
**CZĘŚĆ PISEMNA**

**Instrukcja dla zdającego**

1. Sprawdź, czy arkusz egzaminacyjny zawiera 9 stron. Ewentualny brak stron lub inne usterki zgłoś przewodniczącemu zespołu nadzorującego.
2. Do arkusza dołączona jest KARTA ODPOWIEDZI, na której w oznaczonych miejscach:
  - wpisz oznaczenie kwalifikacji,
  - zamaluj kratkę z oznaczeniem wersji arkusza,
  - wpisz swój numer PESEL\*,
  - wpisz swoją datę urodzenia,
  - przyklej naklejkę ze swoim numerem PESEL.
3. Arkusz egzaminacyjny zawiera test składający się z 40 zadań.
4. Za każde poprawnie rozwiązane zadanie możesz uzyskać 1 punkt.
5. Aby zdać część pisemną egzaminu musisz uzyskać co najmniej 20 punktów.
6. Czytaj uważnie wszystkie zadania.
7. Rozwiązania zaznaczaj na KARCIE ODPOWIEDZI długopisem lub piórem z czarnym tuszem/atramentem.
8. Do każdego zadania podane są cztery możliwe odpowiedzi: A, B, C, D. Odpowiada im następujący układ kratek w KARCIE ODPOWIEDZI:

A	B	C	D
---	---	---	---

9. Tylko jedna odpowiedź jest poprawna.
10. Wybierz właściwą odpowiedź i zamaluj kratkę z odpowiadającą jej literą – np., gdy wybrałeś odpowiedź „A”:

<input checked="" type="checkbox"/>	B	C	D
-------------------------------------	---	---	---

11. Staraj się wyraźnie zaznaczać odpowiedzi. Jeżeli się pomylisz i błędnie zaznaczysz odpowiedź, otocz ją kółkiem i zaznacz odpowiedź, którą uważasz za poprawną, np.

<input checked="" type="checkbox"/>	B	C	<input checked="" type="checkbox"/>
-------------------------------------	---	---	-------------------------------------

12. Po rozwiązaniu testu sprawdź, czy zaznaczyłeś wszystkie odpowiedzi na KARCIE ODPOWIEDZI i wprowadziłeś wszystkie dane, o których mowa w punkcie 2 tej instrukcji.

**Pamiętaj, że oddajesz przewodniczącemu zespołu nadzorującego tylko KARTĘ ODPOWIEDZI.**

***Powodzenia!***

\* w przypadku braku numeru PESEL – seria i numer paszportu lub innego dokumentu potwierdzającego tożsamość

### Zadanie 1.

Opis dotyczy twarzy o kształcie

- A. owalu.
- B. rombu.
- C. trapezu.
- D. trójkąta.

*Twarz o wydłużonym konturze; jest najszersza na wysokości kości policzkowych; czoło i podbródek wąskie.*

### Zadanie 2.

Na rysunku przedstawiono twarz o profilu

- A. okrągłym.
- B. wklęsłym.
- C. wypukłym.
- D. klasycznym.



### Zadanie 3.

Którego typu sylwetki dotyczy opis?

- A. Tuby.
- B. Jabłka.
- C. Gruszki.
- D. Klepsydry.

*Ramiona i biodra proporcjonalne, wyraźnie zaznaczona talia, obfity biust.*

### Zadanie 4.

Rysunek przedstawia sylwetkę męską typu

- A. jabłko.
- B. trójkąt.
- C. ołówek.
- D. gruszka.



### Zadanie 5.

Którego typu urody klientki dotyczy opis?

- A. Lata.
- B. Zimy.
- C. Jesieni.
- D. Wiosny.

*Cera w kolorze kości słoniowej, intensywnie niebieskie oczy, włosy w tonacji jasnego złocistego blondu.*

### Zadanie 6.

W trakcie rozmowy konsultacyjnej przed wykonaniem usługi w salonie, fryzjer **nie ustala** oczekiwań klientki w zakresie

- A. formy fryzury.
- B. długości włosów.
- C. kolorystyki włosów.
- D. pielęgnacji domowej.

### Zadanie 7.

Na rysunku widoczny jest projekt fryzury męskiej o kompozycji

- A. otwartej.
- B. zamkniętej.
- C. rytmicznej.
- D. dynamicznej.



### Zadanie 8.

Klientce o zbyt długiej twarzy, w celu optycznego jej skrócenia, należy zaproponować formę fryzury z grzywką

- A. ukośną.
- B. wklęsłą.
- C. poziomą.
- D. wypukłą.

### Zadanie 9.

Przedstawiona na rysunku fryzura optycznie skoryguje twarz o kształcie

- A. okrągłym.
- B. trójkątnym.
- C. prostokątnym.
- D. kwadratowym.



### Zadanie 10.

Do skorygowania odstających uszu i pooperacyjnej blizny nad prawym łukiem brwiowym, należy klientce zaproponować wykonanie fryzury

- A. puszystej w partii szczytowej, z pasmami włosów zaczesanymi za uszy oraz wypukłą grzywką.
- B. gładkiej w partii szczytowej, upiętej na szczycie, z pasmami włosów zaczesanymi za uszy oraz długą, obfitą grzywką.
- C. gładkiej w partiach bocznych, z pasmami włosów zaczesanymi na uszy oraz ukośną grzywką opadającą na lewą stronę.
- D. puszystej w partiach bocznych, z pasmami włosów zaczesanymi na uszy oraz ukośną grzywką opadającą na prawą stronę.

### Zadanie 11.

Dla podkreślenia kolorystycznego typu urody zima, należy klientce zaproponować zmianę koloru włosów na odcień

- A. złota.
- B. fioletu.
- C. miedzi.
- D. czerwieni.

### Zadanie 12.

Na twarzy klientki widoczny jest trądzik różowaty. W celu optycznego zatuszowania niedoskonałości cery, należy jej zaproponować wykonanie koloryzacji włosów w tonacji

- A. złota.
- B. brązu.
- C. miedzi.
- D. czerwieni.

### Zadanie 13.

W celu złagodzenia ostrych rysów twarzy klientki w starszym wieku, najlepiej do koloryzacji globalnej włosów zaproponować farbę na poziomie

- A. matowego średniego brązu.
- B. złamanego ciemnego brązu.
- C. pastelowego jasnego blondu.
- D. neonowego średniego blondu.

### Zadanie 14.

Jaki rodzaj kontrastu kolorystycznego występuje we fryzurze przedstawionej na rysunku?

- A. Ciepły-zimny.
- B. Symultaniczny.
- C. Komplementarny.
- D. Kolorowy i niekolorowy.



### Zadanie 15.

Aby po koloryzacji pasemek uzyskać efekt ciepłej harmonii kolorystycznej należy zaprojektować we fryzurze kolorystykę w tonacji

- A. złotej, miedzianej i fioletowej.
- B. złotej, miedzianej i czerwonej.
- C. perłowej, fioletowej i czerwonej.
- D. popielatej, perłowej i fioletowej.

### Zadanie 16.

Forma fryzury męskiej zaprezentowana na rysunku oparta jest na połączeniu kompozycji

- A. rytmicznej i spójnej.
- B. symetrycznej i otwartej.
- C. zamkniętej symetrycznej.
- D. asymetrycznej i dynamicznej.



### **Zadanie 17.**

W celu skorygowania okrągłego kształtu twarzy, należy zaprojektować fryzurę z włosów

- A. kręconych, opadających na czoło i zakrywających policzki.
- B. wyprostowanych, odsłaniających twarz, upiętych w partii szczytowej.
- C. wystrzępionych, z delikatnymi pazurkami nad czołem i na policzkach.
- D. wygładzonych, upiętych nad karkiem, z pazurkami na twarzy i długą grzywką.

### **Zadanie 18.**

W projekcie fryzury, która ma skorygować deformację głowy typu „siodło”, należy zaplanować zwiększenie długości włosów w

- A. czołowej partii głowy.
- B. potylicznej partii głowy.
- C. ciemieniowej partii głowy.
- D. skroniowych partiach głowy.

### **Zadanie 19.**

Klientka niskiego wzrostu, z długimi włosami, oczekuje poprawy wizerunku. Optyczne skorygowanie sylwetki można osiągnąć, projektując fryzurę z upięciem w partii

- A. karku.
- B. szczytowej.
- C. potylicznej.
- D. skroniowej.

### **Zadanie 20.**

Wykonanie rysunku fryzury z zachowaniem kanonu sylwetki osoby dorosłej wymaga, by wielkość głowy stanowiła

- A.  $\frac{1}{6}$  wysokości całej sylwetki.
- B.  $\frac{1}{8}$  wysokości całej sylwetki.
- C.  $\frac{1}{9}$  wysokości całej sylwetki.
- D.  $\frac{1}{10}$  wysokości całej sylwetki.

### **Zadanie 21.**

W proporcjonalnym rysunku twarzy ludzkiej, odległość rozmieszczenia oczu powinna stanowić długość

- A. ust.
- B. oka.
- C. nosa.
- D. brwi.

### Zadanie 22.

Fryzurę z włosów półkrótkich, ułożonych w fale, w jednolitym stonowanym kolorze można zaprojektować jako formę fryzury w stylu

- A. sportowym.
- B. romantycznym.
- C. futurystycznym.
- D. awangardowym.

### Zadanie 23.

Projekt fryzury w stylu epoki renesansu wymaga uwzględnienia we fryzurze

- A. zasłoniętego czoła oraz włosów w kolorze mahoniowego blondu.
- B. odsłoniętego czoła oraz włosów w kolorze tycjanowskiego blondu.
- C. rozbudowanej w partii szczytowej oraz włosów w kolorze orzechowego brązu.
- D. rozbudowanych partii skroniowych oraz włosów w kolorze czekoladowego brązu.

### Zadanie 24.

Opisaną fryzurę można zaprojektować jako fryzurę

- A. ślubną.
- B. koktajlową.
- C. wieczorową.
- D. konkursową.

*Fryzura dynamiczna, często kontrastowa, o nowatorskiej linii oraz nasyconej kolorystyce włosów.*

### Zadanie 25.

W celu podkreślenia jesiennego typu urody klientki jako elementu dekoracyjnego fryzury należy użyć

- A. bursztynowej spinki.
- B. posrebrzanej wsuwki.
- C. spinki z różowymi koralikami.
- D. wsuwki z czarnymi kryształkami.

### Zadanie 26.

Klientka niskiego wzrostu z krótkimi włosami oczekuje zaplanowania fryzury okazjonalnej, która optycznie podwyższy sylwetkę. W tym celu jako dodatku fryzjerskiego należy użyć

- A. spinki z woalką zakrywającą czoło.
- B. opaski na włosach w ciemieniowej partii głowy.
- C. kapelusika w czołowo-ciemieniowej partii głowy.
- D. klipsa z motywem kwiatowym w skroniowej partii głowy.

### Zadanie 27.

Dla rozświetlenia czarnego koloru włosów klientki, należy dobrać jako dodatek fryzjerski

- A. blond dopinkę.
- B. brązową treskę.
- C. czarną dopinkę.
- D. blond półperukę.

### Zadanie 28.

Która technika **nie jest** stosowana do rysowania chromatycznych projektów fryzur?

- A. Pasteli.
- B. Grafitu.
- C. Akwareli.
- D. Flamastra.

### Zadanie 29.

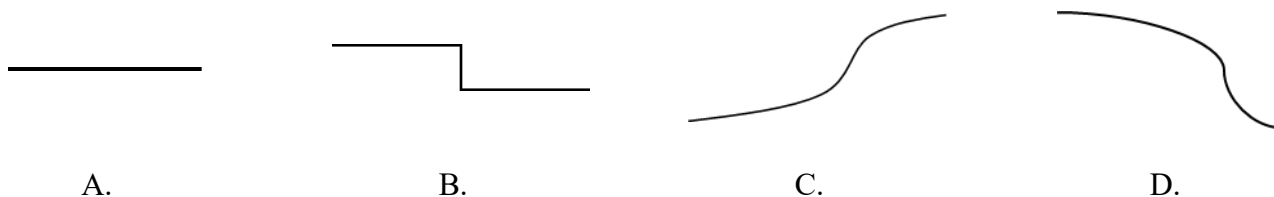
Przedstawiony na rysunku projekt fryzury wykonany został techniką

- A. cienkiego pisaka.
- B. twardego ołówka.
- C. długopisu żelowego.
- D. sprasowanego węgla.



### Zadanie 30.

Wskaż linię konturu wewnętrznej grzywki, która optycznie poszerzy i skróci kształt twarzy.



### Zadanie 31.

Uzyskanie efektu stopniowania kolorystycznego fryzury poprzez rozcieranie kresek palcami, wymaga zastosowania do wykonania projektu techniki

- A. pasteli.
- B. markera.
- C. akwareli.
- D. długopisu.

### Zadanie 32.

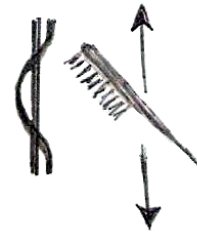
Na rysunku instruktażowym do balejażu, szydełkowanie pasemek włosów za pomocą grzebienia jest oznaczane linią

- A. ciągłą.
- B. łamaną.
- C. punktową.
- D. przerywaną.

### Zadanie 33.

Przedstawiony symbol stosowany jest na rysunku instruktażowym fryzury do oznaczania wykonania czynności

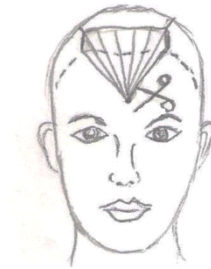
- A. czesania włosów.
- B. tapirowania włosów.
- C. separowania pasm włosów do strzyżenia.
- D. separowania pasm włosów do modelowania.



### Zadanie 34.

Rysunek instruktażowy dotyczy strzyżenia grzywki

- A. prostej.
- B. ukośnej.
- C. wklęsłej.
- D. wypukłej.



### Zadanie 35.

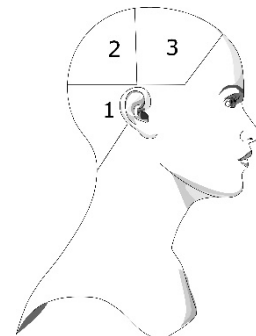
Stuprocentowe powiększenie rozmiarów rysunku fryzury podczas kopiowania metodą skalowania wymaga zastosowania skali

- A. 1:2
- B. 2:1
- C. 1:3
- D. 3:1

### Zadanie 36.

Rysunek instruktażowy zabiegu rozjaśniania dotyczy kolejności

- A. nakładania preparatu w separacjach.
- B. aplikacji preparatu na łądęgę włosa.
- C. nakładania preparatu w sekcjach.
- D. aplikacji preparatu na odrosty.



### Zadanie 37.

Do projektowania opisanej fryzury została wykorzystana kompozycja

- A. centralna.
- B. statyczna.
- C. rytmiczna.
- D. dynamiczna.

*Fryzura o kontrastowych, ukośnych liniach, dających wrażenie napięcia i ruchu.*



### Zadanie 38.

Fryzurę damską, która uwzględnia wyraźny kontrast tekstury, można zaprojektować z włosów

- A. falistych i kręconych.
- B. spiralnych i kręconych.
- C. falistych i karbowanych.
- D. prostych i karbowanych.

### Zadanie 39.

Zaprojektowanie fryzury w stylu klasycznym wymaga przygotowania rysunku fryzury, która spełnia następujące warunki:

- A. forma prosta, kompozycja otwarta, swobodność.
- B. forma prosta, kompozycja statyczna, uniwersalność.
- C. forma miękka, kompozycja rytmiczna, romantyczność.
- D. forma kontrastowa, kompozycja dynamiczna, niecodziennosc.

### Zadanie 40.

Fryzura zaprojektowana zgodnie z opisem przyjmuje geometryczną formę

- A. koła.
- B. trapezu.
- C. trójkąta.
- D. prostokąta.

*Fryzura z włosów kręconych, o długości do linii karku oraz dużej objętości w partii szczytowej i bocznych. Włosy mają niestopniowaną objętość.*