

Nazwa kwalifikacji: **Projektowanie fryzur**
Oznaczenie kwalifikacji: **A.23**
Wersja arkusza: **X**

A.23-X-18.01
Czas trwania egzaminu: **60 minut**

EGZAMIN POTWIERDZAJĄCY KWALIFIKACJE W ZAWODZIE
Rok 2018
CZĘŚĆ PISEMNA

Instrukcja dla zdającego

1. Sprawdź, czy arkusz egzaminacyjny zawiera 9 stron. Ewentualny brak stron lub inne usterki zgłoś przewodniczącemu zespołu nadzorującego.
2. Do arkusza dołączona jest KARTA ODPOWIEDZI, na której w oznaczonych miejscach:
 - wpisz oznaczenie kwalifikacji,
 - zamaluj kratkę z oznaczeniem wersji arkusza,
 - wpisz swój numer PESEL*,
 - wpisz swoją datę urodzenia,
 - przyklej naklejkę ze swoim numerem PESEL.
3. Arkusz egzaminacyjny zawiera test składający się z 40 zadań.
4. Za każde poprawnie rozwiązane zadanie możesz uzyskać 1 punkt.
5. Aby zdać część pisemną egzaminu musisz uzyskać co najmniej 20 punktów.
6. Czytaj uważnie wszystkie zadania.
7. Rozwiązania zaznaczaj na KARCIE ODPOWIEDZI długopisem lub piórem z czarnym tuszem/atramentem.
8. Do każdego zadania podane są cztery możliwe odpowiedzi: A, B, C, D. Odpowiada im następujący układ kratek w KARCIE ODPOWIEDZI:

A	B	C	D
---	---	---	---

9. Tylko jedna odpowiedź jest poprawna.
10. Wybierz właściwą odpowiedź i zamaluj kratkę z odpowiadającą jej literą – np., gdy wybrałeś odpowiedź „A”:

<input checked="" type="checkbox"/>	B	C	D
-------------------------------------	---	---	---

11. Staraj się wyraźnie zaznaczać odpowiedzi. Jeżeli się pomylisz i błędnie zaznaczysz odpowiedź, otocz ją kółkiem i zaznacz odpowiedź, którą uważasz za poprawną, np.

<input checked="" type="checkbox"/>	B	C	<input checked="" type="checkbox"/>
-------------------------------------	---	---	-------------------------------------

12. Po rozwiązaniu testu sprawdź, czy zaznaczyłeś wszystkie odpowiedzi na KARCIE ODPOWIEDZI i wprowadziłeś wszystkie dane, o których mowa w punkcie 2 tej instrukcji.

Pamiętaj, że oddajesz przewodniczącemu zespołu nadzorującego tylko KARTĘ ODPOWIEDZI.

Powodzenia!

* w przypadku braku numeru PESEL – seria i numer paszportu lub innego dokumentu potwierdzającego tożsamość

Zadanie 1.

Proporcjonalna twarz o regularnych rysach, łagodnej linii brody, najszersza w partii policzków to kształt

- A. owalu.
- B. okrągły.
- C. trójkąta.
- D. kwadratu.

Zadanie 2.

Jednakowa szerokość górnej i dolnej części ciała oraz wyraźnie zaznaczona linia talii to charakterystyczne cechy budowy sylwetki damskiej o kształcie

- A. jabłka.
- B. gruszki.
- C. kolumny.
- D. klepsydry.

Zadanie 3.

Zamieszczony opis dotyczy klientki reprezentującej kolorystyczny typ urody

- A. lato.
- B. zima.
- C. jesień.
- D. wiosna.

Opis klientki

Klientka ma twarz o kształcie prostokątnym, cerę z błękitnym odcieniem. Włosy w kolorze kruczoczarnym z popielatym połyskiem i szaroniebieskie oczy.

Zadanie 4.

Fryzura o otwartej kompozycji z elementami kontrastów koloru i długości jest charakterystyczna dla stylu

- A. sportowego.
- B. klasycznego.
- C. romantycznego.
- D. awangardowego.

Zadanie 5.

Zamieszczony opis dotyczy charakterystycznych cech twarzy o profilu

- A. ukośnym.
- B. okrągłym.
- C. wklęsłym.
- D. wypukłym.

Opis twarzy

Twarz o okrągłym i spłaszczonym czole, lekko wysuniętym nosie, z zaokrągloną i krótką brodą znajdującą się na wysokości szyi.

Zadanie 6.

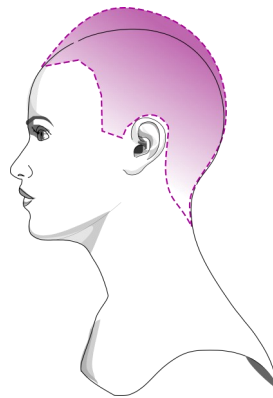
Klientowi z dużymi i odstającymi uszami **nie należy** proponować fryzury, która jest formowana

- A. za uszy.
- B. na uszy.
- C. do końca uszu.
- D. do połowy uszu.

Zadanie 7.

Na rysunku przedstawiono deformację określaną jako

- A. zapadłość potyliczną.
- B. zapadłość śródgłowa.
- C. wybrzuszenie potyliczne.
- D. wybrzuszenie ciemieniowe.



Zadanie 8.

W projektowaniu fryzury dziennej należy uwzględnić, że najstąbsze i najrzadsze włosy rosną w okolicy

- A. skroniowo-potylicznej.
- B. ciemieniowo-czołowej.
- C. klinowo-ciemieniowej.
- D. ciemieniowo-potylicznej.

Zadanie 9.

Zamieszczony opis dotyczy charakterystycznych cech twarzy o kształcie

- A. rombu.
- B. trójkąta.
- C. kwadratu.
- D. prostokąta.

Opis twarzy

Twarz kanciasta o jednakowej szerokości i wysokości. Czoło i podbródek szerokie, a żuchwa mocno zarysowana, uwydatniona. Boczne partie twarzy nie mają zaokrąglenia. Usta są pełne, a oczy duże z widocznymi w pełni powiekami.

Zadanie 10.

Które elementy budowy twarzy tworzą linię określającą kształt profilu?

- A. Czoło, nos, usta, broda.
- B. Czoło, policzki, nos, usta.
- C. Podbródek, broda, nos, oczy.
- D. Oczy, policzki, usta, podbródek.

Zadanie 11.

Jeżeli klientka nie ma wcięcia w talii, a wąskie i silne ramiona są równe szerokości bioder, to jej sylwetka ma kształt litery

- A. O
- B. H
- C. A
- D. V

Zadanie 12.

Celem rozmowy konsultacyjnej przeprowadzanej przed wykonaniem usługi jest określenie

- A. urody klienta.
- B. wieku klienta.
- C. życzenia klienta.
- D. osobowości klienta.

Zadanie 13.

W celu skorygowania wypukłego profilu twarzy należy zaprojektować dla klientki fryzurę z grzywką

- A. długą prostą.
- B. krótką prostą.
- C. długą postrzępioną.
- D. krótką postrzępioną.

Zadanie 14.

Zbyt masywną szyję klientki optycznie skoryguje fryzura z włosów

- A. półdługich, stopniowanych, luźno rozpuszczonych.
- B. krótkich, niestopniowanych, spiętych w kucyk.
- C. długich, sięgających do linii ramion.
- D. półdługich, niestopniowanych.

Zadanie 15.

Który kolor włosów można polecić klientce w celu optycznego zwiększenia ich objętości w projektowanej fryzurze?

- A. Ciemny brąz.
- B. Średni blond.
- C. Jasny rudy.
- D. Jasny brąz.

Zadanie 16.

Klientce o masywnej sylwetce i wielkości głowy proporcjonalnej w stosunku do ciała **nie należy** proponować fryzury o

- A. pełnej objętości, z włosów prostych.
- B. dużej objętości, z włosów tapirowanych.
- C. naturalnej objętości, z włosów karbowanych.
- D. zmniejszonej objętości, z włosów lokowanych.

Zadanie 17.

W celu optycznego skorygowania twarzy o kształcie prostokąta klientce należy zaproponować fryzurę z włosów

- A. jasnych i prostych do linii brody.
- B. ciemnych i długich do linii ramion.
- C. jasnych, z dużą objętością po bokach i przy twarzy.
- D. ciemnych, z małą objętością po bokach i przy twarzy.

Zadanie 18.

Dla podkreślenia atutów urody klientki o typie kolorystycznym lato należy zaproponować koloryzację w

- A. jasnych barwach ciepłych.
- B. stłumionych barwach zimnych.
- C. ciemnych barwach fioletowych.
- D. jaskrawych barwach czerwonych.

Zadanie 19.

Którą zasadę należy stosować w celu dobrania koloru włosów do ich tekstury?

- A. Do włosów cienkich i prostych zalecane są kolory ciemne.
- B. Do włosów grubych i prostych zalecane są kolory bardzo jasne.
- C. Kolory jasne zmniejszają optycznie gęstość włosów, a ciemne je zwiększają.
- D. Kolory jasne zwiększają optycznie objętość włosów, a ciemne je zmniejszają.

Zadanie 20.

Kolorem dopełniającym dla fioletu jest

- A. żółty.
- B. zielony.
- C. niebieski.
- D. pomarańczowy.

Zadanie 21.

Klasyczny styl uczesania klientki zostanie podkreślony poprzez zastosowanie we fryzurze zestawienia dwóch kolorów:

- A. brązu i złotego.
- B. blondu i popielatego.
- C. żółtego i śliwkowego.
- D. czarnego i rubinowego.

Zadanie 22.

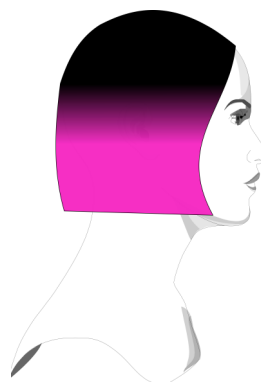
Dla klientki, która jest reprezentantką typu kolorystycznego urody zima i ma gęste, grube, średniej długości włosy, należy zaprojektować fryzurę w kolorach

- A. jasnych.
- B. ciemnych.
- C. pastelowych.
- D. intensywnych.

Zadanie 23.

Który rodzaj kontrastu kolorystycznego występuje we fryzurze przedstawionej na rysunku?

- A. Ciepły – zimny.
- B. Symultaniczny.
- C. Komplementarny.
- D. Kolorowy – niekolorowy.



Zadanie 24.

Zaprojektowanie fryzury o kompozycji jednorodnej kolorystycznie wymaga dobrania barw na zasadzie

- A. kontrastu koloru.
- B. harmonii koloru.
- C. gradacji kontrastu.
- D. zestawienia symultanicznego.

Zadanie 25.

Jakiego koloru włosów **nie należy** używać w projektach fryzur, które mają podkreślić naturalną urodę typu kolorystycznego jesień?

- A. Rudego.
- B. Żółtego.
- C. Mahoniowego.
- D. Kasztanowego.

Zadanie 26.

Dla klientki o typie kolorystycznym urody wiosna należy zaprojektować fryzurę w odcieniach

- A. ciepłych.
- B. zimnych.
- C. złamanych.
- D. neutralnych.

Zadanie 27.

Klientka ma falujące, sięgające do ramion włosy z tendencją do puszenia się oraz twarz o kształcie kwadratowym. Które zestawienie kolorystyczne należy zaprojektować w celu skorygowania kształtu jej twarzy?

- A. Beżowy – średni złoty.
- B. Mahoń – ciemny blond.
- C. Ciemny brąz – miedziany.
- D. Czarny – jasny tycjanowski.

Zadanie 28.

Dla klientki o włosach w kolorze popielatego blondu zaprojektowano fryzurę z bardzo jaskrawymi czerwonymi pasemkami. Które zestawienie kolorystyczne zastosowane zostało we fryzurze?

- A. Ciepły – zimny.
- B. Zimny – złamany.
- C. Zimny – pastelowy.
- D. Ciepły – achromatyczny.

Zadanie 29.

Do optycznego skorygowania twarzy z wysokim czołem oraz wydatnym i długim nosem należy zaprojektować fryzurę z grzywką

- A. krótką wklęsłą.
- B. zaczesaną na bok.
- C. prostą symetryczną.
- D. długą o prostej linii.

Zadanie 30.

Z zamieszczonego opisu wynika, że fryzura została zaprojektowana jako

- A. ślubna.
- B. koktajlowa.
- C. artystyczna.
- D. konkursowa.

Opis fryzury

Upięcie wykonane z włosów wyczesanych, woskowanych, podzielonych na trzy części, a następnie zebranych i związywanych w kucyki. Włosy części ciemieniowej podniesione w górę szpikulcem. Kucyki tworzą elementy koka. Całość fryzury jest nabłyszczona i utrwalona. W tylnej części fryzury są wpięte ozdoby w kolorze ecru z małymi perełkami na całej długości fryzury.

Zadanie 31.

Przedstawiony na rysunku dodatek fryzjerski najczęściej używany jest do projektowania fryzury w stylu

- A. etnicznym.
- B. sportowym.
- C. romantycznym.
- D. awangardowym.



Zadanie 32.

Który rodzaj rysunku umożliwia wykonanie, bez użycia przyborów kreślarskich, projektu fryzury z zachowaniem proporcji fryzury?

- A. Żurnalowy.
- B. Zabiegowy.
- C. Złożeniowy.
- D. Instruktażowy.

Zadanie 33.

Który rodzaj kompozycji został zastosowany do zaprojektowania fryzury, której dotyczy opis?

- A. Otwarta.
- B. Zamknięta.
- C. Dynamiczna.
- D. Asymetryczna.

Opis fryzury

Włosy krótkie o zdecydowanie zróżnicowanej długości z wydłużoną grzywką opadającą na lewe oko. Na koronie włosy jasne. Po bokach wprowadzone refleksy w intensywnych kolorach. Przedziałek nieregularny.

Zadanie 34.

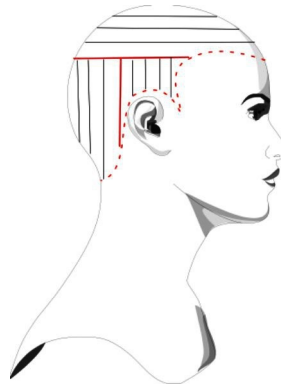
Skalowanie elementu fryzury w proporcjach 2:1 oznacza dwukrotne

- A. zwężenie elementu.
- B. poszerzenie elementu.
- C. powiększenie elementu.
- D. pomniejszenie elementu.

Zadanie 35.

Rysunek instruktażowy zabiegu strzyżenia włosów dotyczy sposobu oznaczania podziału porostu włosów na

- A. sekcje i separacje.
- B. sekcje i dystrybucje.
- C. projekcje i separacje.
- D. projekcje i dystrybucje.



Zadanie 36.

Zamieszczony opis dotyczy cech fryzury historycznej w stylu

- A. secesyjnym.
- B. rokokowym.
- C. empirowym.
- D. barokowym.

Opis fryzury

Niezwykle kobiece uczesanie z delikatnych, spiralnych loczków, zebranych do góry, po bokach i nad czołem.

Zadanie 37.

Zaprojektowanie fryzury w stylu subkultury emo wymaga przygotowania rysunku fryzury spełniającej następujące warunki:

- A. fryzura symetryczna, układ włosów statyczny.
- B. fryzura asymetryczna, forma włosów kontrastowa.
- C. układ włosów statyczny, kompozycja fryzury dynamiczna.
- D. układ włosów rytmiczny, niecodzienność fryzury, kolorowa.

Zadanie 38.

Fryzura, której dotyczy zamieszczony opis, została zaprojektowana w stylu

- A. sportowym.
- B. klasycznym.
- C. romantycznym.
- D. awangardowym.

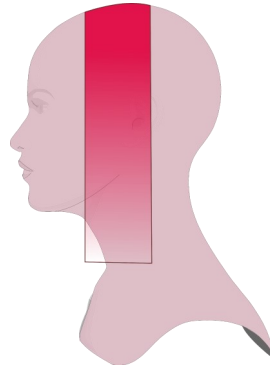
Opis fryzury

Fryzura charakteryzująca się różnorodnością zestawianych elementów, o delikatnej linii, ułożona z lekko falujących półdługich włosów z wpiętą wstążką.

Zadanie 39.

Rysunek instruktażowy zabiegu koloryzacji włosów dotyczy oznaczenia wykonania zabiegu techniką

- A. ombre.
- B. sombre.
- C. pasemek.
- D. flame balejaż.



Zadanie 40.

Godziny otwarcia salonu fryzjerskiego uzależnione są od

- A. potrzeb rynku.
- B. zaopatrzenia salonu.
- C. zadowolenia klientów.
- D. warunków lokalowych.