

Nazwa kwalifikacji: **Projektowanie fryzur**  
Oznaczenie kwalifikacji: **A.23**  
Wersja arkusza: **X**

**A.23-X-19.01**  
Czas trwania egzaminu: **60 minut**

**EGZAMIN POTWIERDZAJĄCY KWALIFIKACJE W ZAWODZIE**  
**Rok 2019**  
**CZĘŚĆ PISEMNA**

**Instrukcja dla zdającego**

1. Sprawdź, czy arkusz egzaminacyjny zawiera 10 stron. Ewentualny brak stron lub inne usterki zgłoś przewodniczącemu zespołu nadzorującego.
2. Do arkusza dołączona jest KARTA ODPOWIEDZI, na której w oznaczonych miejscach:
  - wpisz oznaczenie kwalifikacji,
  - zamaluj kratkę z oznaczeniem wersji arkusza,
  - wpisz swój numer PESEL\*,
  - wpisz swoją datę urodzenia,
  - przyklej naklejkę ze swoim numerem PESEL.
3. Arkusz egzaminacyjny zawiera test składający się z 40 zadań.
4. Za każde poprawnie rozwiązane zadanie możesz uzyskać 1 punkt.
5. Aby zdać część pisemną egzaminu musisz uzyskać co najmniej 20 punktów.
6. Czytaj uważnie wszystkie zadania.
7. Rozwiązania zaznaczaj na KARCIE ODPOWIEDZI długopisem lub piórem z czarnym tuszem/atramentem.
8. Do każdego zadania podane są cztery możliwe odpowiedzi: A, B, C, D. Odpowiada im następujący układ kratek w KARCIE ODPOWIEDZI:

A	B	C	D
---	---	---	---

9. Tylko jedna odpowiedź jest poprawna.
10. Wybierz właściwą odpowiedź i zamaluj kratkę z odpowiadającą jej literą – np., gdy wybrałeś odpowiedź „A”:

<input checked="" type="checkbox"/>	B	C	D
-------------------------------------	---	---	---

11. Staraj się wyraźnie zaznaczać odpowiedzi. Jeżeli się pomylisz i błędnie zaznaczysz odpowiedź, otocz ją kółkiem i zaznacz odpowiedź, którą uważasz za poprawną, np.

<input checked="" type="checkbox"/>	B	C	<input checked="" type="checkbox"/>
-------------------------------------	---	---	-------------------------------------

12. Po rozwiązaniu testu sprawdź, czy zaznaczyłeś wszystkie odpowiedzi na KARCIE ODPOWIEDZI i wprowadziłeś wszystkie dane, o których mowa w punkcie 2 tej instrukcji.

**Pamiętaj, że oddajesz przewodniczącemu zespołu nadzorującego tylko KARTĘ ODPOWIEDZI.**

***Powodzenia!***

\* w przypadku braku numeru PESEL – seria i numer paszportu lub innego dokumentu potwierdzającego tożsamość

### Zadanie 1.

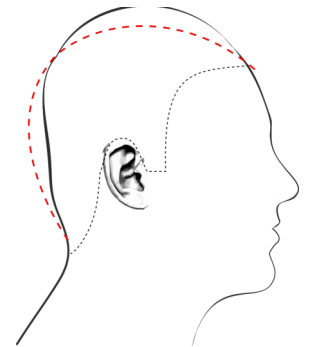
Zdecydowanie wysunięty nos oraz wyraźnie cofnięte czoło i broda są charakterystycznymi cechami budowy twarzy o profilu

- A. ukośnym.
- B. okrągłym.
- C. wypukłym.
- D. regularnym.

### Zadanie 2.

Która deformacja głowy przedstawiona jest na zamieszczonym rysunku?

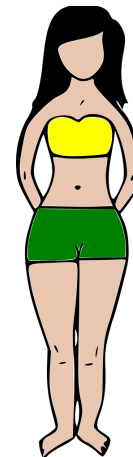
- A. Wybrzuszenie ciemieniowe i spłaszczone tył głowy.
- B. Spłaszczenie wierzchołka i wybrzuszenie części czołowej.
- C. Spłaszczenie potyliczne i wybrzuszenie wierzchołka głowy.
- D. Wybrzuszenie czoła i części ciemieniowej oraz spłaszczone tył głowy.



### Zadanie 3.

Na rysunku przedstawiona jest sylwetka o kształcie

- A. jabłka.
- B. gruszki.
- C. kielicha.
- D. klepsydry.



### Zadanie 4.

Wąskie ramiona, rozbudowane dolne partie ciała i masywne nogi są charakterystycznymi cechami budowy ciała klientki reprezentującej typ sylwetki

- A. A
- B. H
- C. X
- D. V

### Zadanie 5.

Zamieszczony opis dotyczy sylwetki typu

- A. jabłko.
- B. trójkąt.
- C. ołówek.
- D. gruszka.

#### Opis sylwetki

Ramiona są szersze od bioder. Brzuch jest płaski i umięśniony. Nogi są proporcjonalne o zarysowanych mięśniach.

### Zadanie 6.

Pełne policzki, zaokrąglona broda i niskie czoło są charakterystycznymi cechami twarzy o kształcie

- A. okrągłym.
- B. trójkątnym.
- C. kwadratowym.
- D. romboidalnym.

### Zadanie 7.

Na zamieszczonym rysunku przedstawiona jest twarz o kształcie

- A. kwadratowym.
- B. prostokątnym.
- C. trójkątnym.
- D. owalnym.



### Zadanie 8.

Na rysunku przedstawiono twarz o profilu

- A. ukośnym.
- B. okrągłym.
- C. wklęsłym.
- D. wypukłym.



### Zadanie 9.

Klientce oczekującej koloryzacji w kolorze blond o zimnym odcieniu należy polecić kolor

- A. popielaty blond.
- B. miedziany blond.
- C. kasztanowy blond.
- D. mahoniowy blond.

### Zadanie 10.

Fryzurę z trójkątnymi bakami należy zaproponować klientowi

- A. o wysokim, wyrazistym podbródku.
- B. o krótkiej szyi i odstających uszach.
- C. o pełnych policzkach i półokrągłym profilu twarzy.
- D. o wąskich policzkach i półokrągłym profilu twarzy.

### Zadanie 11.

Klientce o długich włosach, wąskich ramionach i szerokich biodrach w celu korekty wizerunku na etapie projektowania należy polecić fryzurę z włosów

- A. długich, prostych.
- B. długich, kręconych.
- C. średniej długości, prostych.
- D. krótkich prostych lub kręconych.

### Zadanie 12.

Klientce w typie kolorystycznym lato, o włosach naturalnych w kolorze średni blond w odcieniu popielatym, która oczekuje podkreślenia naturalnego typu urody, należy zaproponować kolor włosów

- A. złoty blond.
- B. perłowy blond.
- C. miedziany blond.
- D. kasztanowy blond.

### Zadanie 13.

W celu skorygowania płaskiego czoła należy zaproponować klientce fryzurę

- A. ze zwiększoną objętością włosów na czole.
- B. ze zmniejszoną objętością włosów na czole.
- C. ze zwiększoną objętością włosów na potylicy.
- D. ze zmniejszoną objętością włosów na potylicy.

### Zadanie 14.

Na zamieszczonym rysunku fryzury przedstawiono grzywkę, którą należy zaproponować klientce

- A. o wąskim czole.
- B. o wysokim czole.
- C. o małych oczach.
- D. o dużych oczach.



### Zadanie 15.

Przedstawioną na rysunku fryzurę należy zaproponować klientowi, który chce podkreślić swą przynależność do subkultury

- A. hipisów.
- B. punków.
- C. hipsterów.
- D. skinheadów.



### Zadanie 16.

W celu zaprojektowania fryzury z elementami kontrastu komplementarnego należy kolor żółty uzupełnić kolorem

- A. zielonym.
- B. niebieskim.
- C. czerwonym.
- D. fioletowym.

### Zadanie 17.

W kolorze wyjściowym włosów przeważa pigment czerwony. W celu zaprojektowania fryzury bez efektu zdecydowanej korekty kolorystyki włosów należy zestawić ze sobą kolory:

- A. niebieski, zielony, fioletowy.
- B. czerwony, zielony, fioletowy.
- C. niebieski, pomarańczowy, fioletowy.
- D. czerwony, pomarańczowy, fioletowy.

### Zadanie 18.

Który kolor włosów należy zaprojektować we fryzurze, w celu podkreślenia naturalnej urody klientki reprezentującej typ kolorystyczny jesień?

- A. Jasny popielaty brąz.
- B. Ciemny popielaty brąz.
- C. Jasny platynowy blond.
- D. Ciemny miedziany blond.

### Zadanie 19.

Który zestaw kolorystyczny należy zaplanować, aby we fryzurze uzyskać efekt kontrastu kolorowy-niekolorowy?

- A. Szary-czarny.
- B. Żółty-fioletowy.
- C. Czerwony-czarny.
- D. Pomarańczowy-zielony.

### Zadanie 20.

Który rodzaj kontrastu kolorystycznego występuje we fryzurze przedstawionej na rysunku?

- A. Symultaniczny.
- B. Jasny – ciemny.
- C. Komplementarny.
- D. Kolorowy – niekolorowy.



### Zadanie 21.

W palecie kolorystycznej farb określenie popielaty odnosi się do

- A. głębi danego koloru.
- B. odcienia danego koloru.
- C. poziomu danego koloru.
- D. nasycenia danego koloru.

### Zadanie 22.

W celu podkreślenia stylu gotów należy we fryzurze klientki zastosować połączenie kolorystyczne:

- A. żółty, czarny i fioletowy.
- B. zielony, czarny i różowy.
- C. fioletowy, czerwony i czarny.
- D. fioletowy, czerwony i zielony.

### Zadanie 23.

Klientce, która ma wysokie czoło i długą twarz, należy zaproponować fryzurę z grzywką

- A. prostą, długą.
- B. półokrągłą, wklęsłą.
- C. półokrągłą, wypukłą.
- D. prostą, asymetryczną.

### Zadanie 24.

W celu optycznego korygowania prostokątnego kształtu twarzy, należy zaprojektować fryzurę z grzywką sięgającą do linii

- A. ust.
- B. nosa.
- C. brwi.
- D. żuchwy.

### Zadanie 25.

Wykonanie rysunku osoby dorosłej według kanonu Polikleta wymaga zachowania podziału całej sylwetki na

- A. 6 części.
- B. 7 części.
- C. 8 części.
- D. 9 części.

### Zadanie 26.

Zaprojektowaną na rysunku fryzurę należy polecić klientce oczekującej stylizacji fryzury charakterystycznej dla stylu

- A. awangardowego.
- B. romantycznego.
- C. naturalnego.
- D. sportowego.



### Zadanie 27.

Zaprojektowana fryzura ma formę zwartą, skończoną i niepodzielną. Który rodzaj kompozycji został zastosowany do jej zaprojektowania?

- A. Otwarta.
- B. Centralna.
- C. Zamknięta.
- D. Rytmiczna.

### Zadanie 28.

Który styl historyczny był inspiracją do zaprojektowania fryzury przedstawionej na rysunku?

- A. Grecki.
- B. Rokokowy.
- C. Empirowy.
- D. Średniowieczny.



### Zadanie 29.

W celu optycznego powiększenia koka przedstawionego na zamieszczonym rysunku fryzury, należy użyć wypełniacza fryzjerskiego o kształcie

- A. okrągłym.
- B. trójkątnym.
- C. podłużnym.
- D. kwadratowym.



### Zadanie 30.

W celu zwiększenia objętości przereźdzonych włosów lub uzupełnienia częściowego ich braku należy w projektowanej fryzurze męskiej użyć

- A. treski.
- B. tupetu.
- C. peruki teatralnej.
- D. dopinki grzebieniowej.

### Zadanie 31.

Do zaprojektowania przedstawionej na rysunku fryzury została zastosowana kompozycja

- A. otwarta.
- B. rytmiczna.
- C. zamknięta.
- D. dynamiczna.



### Zadanie 32.

W celu wykonania zmiany wielkości rysunku zaprojektowanej fryzury należy do kopiowania fryzury i jej elementów zastosować technikę

- A. kalki technicznej.
- B. szkicu odręcznego.
- C. zdjęcia kolorowego.
- D. siatki geometrycznej.



### Zadanie 33.

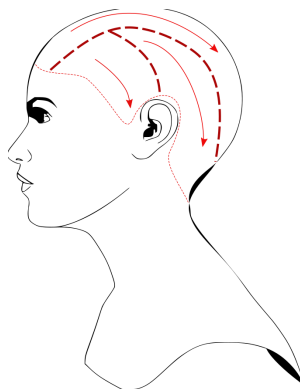
Odległości między liniami na oryginale rysunku fryzury wyznaczone są co 0,5 cm. Powiększenie metodą skalowania odległości między liniami do 2 cm wymaga wykonania kopii rysunku fryzury w skali

- A. 1 : 2
- B. 1 : 4
- C. 2 : 1
- D. 4 : 1

### Zadanie 34.

Zamieszczony rysunek instruktażowy podziału włosów na sekcje i kierunków nawijania włosów w sekcjach na wałki należy umieścić w dokumentacji, projektując fryzurę dzienną wykonaną przy zastosowaniu techniki

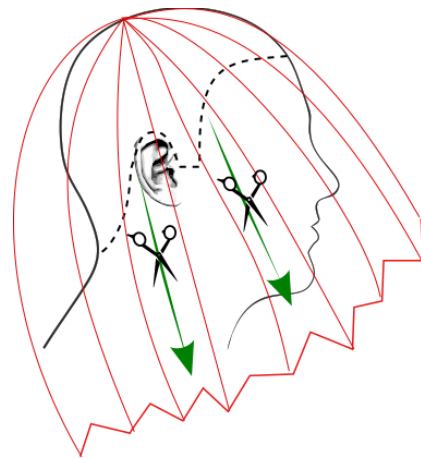
- A. spiralnej.
- B. klasycznej.
- C. diagonalnej.
- D. cegiełkowej.



### Zadanie 35.

Zamieszczony rysunek instruktażowy zabiegu strzyżenia dotyczy

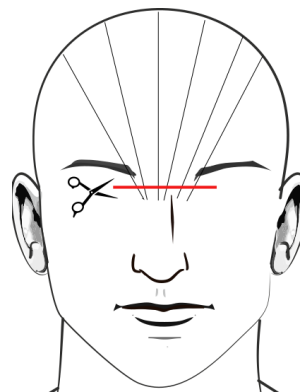
- A. personalizacji fryzury.
- B. wyznaczania pasm pamięci.
- C. strzyżenia linii konturu zewnętrznego.
- D. strzyżenia pasm włosów sposobem na tępo.



### Zadanie 36.

Zamieszczony rysunek instruktażowy dotyczy strzyżenia grzywki

- A. zbieżnej.
- B. wklęsłej.
- C. wypukłej.
- D. asymetrycznej.



### Zadanie 37.

Do optycznego skorygowania krótkiej szyi klienta należy zaprojektować we fryzurze linie konturu na karku w kształcie

- A. litery V.
- B. litery A.
- C. linii prostej.
- D. linii wypukłej.

### Zadanie 38.

Do zaprojektowania przedstawionej na rysunku fryzury zastosowano kompozycję

- A. otwartą, dynamiczną.
- B. zamkniętą, statyczną.
- C. otwartą, symetryczną.
- D. zamkniętą, rytmiczną.



### Zadanie 39.

Fryzura zaprojektowana zgodnie z zamieszczonym opisem przyjmuje geometryczną formę

- A. owalu.
- B. trapezu.
- C. trójkąta.
- D. kwadratu.

#### Opis fryzury

Fryzura ma formę spójną, w której wszystkie warstwy włosów są na jednej linii prostej, zarówno na karku, jak i na bokach.

### Zadanie 40.

Optyczne skorygowanie odstających uszu wymaga zaprojektowania dla mężczyzny fryzury w bocznych częściach z pasmami włosów

- A. prostymi.
- B. ukośnymi.
- C. trójkątnymi.
- D. stopniowanymi.