

Nazwa kwalifikacji: **Projektowanie fryzur**  
Oznaczenie kwalifikacji: **A.23**  
Wersja arkusza: **SG**

**A.23-SG-23.06**  
Czas trwania egzaminu: **60 minut**

## **EGZAMIN POTWIERDZAJĄCY KWALIFIKACJE W ZAWODZIE**

**Rok 2023**

**CZĘŚĆ PISEMNA**

**PODSTAWA PROGRAMOWA  
2012**

### **Instrukcja dla zdającego**

1. Sprawdź, czy arkusz egzaminacyjny zawiera 10 stron. Ewentualny brak stron lub inne usterki zgłoś przewodniczącemu zespołu nadzorującego.
2. Do arkusza dołączona jest KARTA ODPOWIEDZI, na której w oznaczonych miejscach:
  - wpisz oznaczenie kwalifikacji,
  - zamaluj kratkę z oznaczeniem wersji arkusza,
  - wpisz swój numer PESEL\*,
  - wpisz swoją datę urodzenia,
  - przyklej naklejkę ze swoim numerem PESEL.
3. Arkusz egzaminacyjny zawiera test składający się z 40 zadań.
4. Za każde poprawnie rozwiązane zadanie możesz uzyskać 1 punkt.
5. Aby zdać część pisemną egzaminu musisz uzyskać co najmniej 20 punktów.
6. Czytaj uważnie wszystkie zadania.
7. Rozwiązania zaznaczaj na KARCIE ODPOWIEDZI długopisem lub piórem z czarnym tuszem/atramentem.
8. Do każdego zadania podane są cztery możliwe odpowiedzi: A, B, C, D. Odpowiada im następujący układ krerek w KARCIE ODPOWIEDZI:

A	B	C	D
---	---	---	---

9. Tylko jedna odpowiedź jest poprawna.
10. Wybierz właściwą odpowiedź i zamaluj kratkę z odpowiadającą jej literą – np., gdy wybrałeś odpowiedź „A”:

<input checked="" type="checkbox"/>	B	C	D
-------------------------------------	---	---	---

11. Staraj się wyraźnie zaznaczać odpowiedzi. Jeżeli się pomylisz i błędnie zaznaczysz odpowiedź, otocz ją kółkiem i zaznacz odpowiedź, którą uważasz za poprawną, np.

<input checked="" type="checkbox"/>	B	C	<input checked="" type="checkbox"/>
-------------------------------------	---	---	-------------------------------------

12. Po rozwiązaniu testu sprawdź, czy zaznaczyłeś wszystkie odpowiedzi na KARCIE ODPOWIEDZI i wprowadziłeś wszystkie dane, o których mowa w punkcie 2 tej instrukcji.

**Pamiętaj, że oddajesz przewodniczącemu zespołu nadzorującego tylko KARTĘ ODPOWIEDZI.**

**Powodzenia!**

\* w przypadku braku numeru PESEL – seria i numer paszportu lub innego dokumentu potwierdzającego tożsamość

**Zadanie 1.**

Celem rozmowy konsultacyjnej z klientem przed wykonaniem usługi w salonie fryzjerskim jest określenie

- A. wzrostu i postawy klienta.
- B. życzeń i oczekiwań klienta.
- C. terminu kolejnej wizyty klienta.
- D. zasad pielęgnacji włosów przez klienta w domu.

**Zadanie 2.**

W celu wykonania analizy kolorystycznej klienta, niezbędne jest określenie:

- A. koloru włosów, wielkości oczu, kształtu brwi klienta.
- B. koloru skóry, faktury włosów, ilości siwizny klienta.
- C. koloru oczu, długości nosa, kształtu czoła klienta.
- D. koloru włosów, koloru oczu, koloru skóry klienta.

**Zadanie 3.**

Wykorzystywanym w projektowaniu fryzur zestawem barw pochodnych jest:

- A. biały, czarny, niebieski.
- B. zielony, czerwony, fioletowy.
- C. zielony, fioletowy, pomarańczowy.
- D. pomarańczowy, czerwony, niebieski.

**Zadanie 4.**

Przedstawiona na rysunku sylwetka damska określana jest jako

- A. rożek.
- B. jabłko.
- C. kolumna.
- D. klepsydra.

**Zadanie 5.**

Męska sylwetka o ramionach szerszych od bioder, płaskim umięśnionym brzuchu, proporcjonalnych i umięśnionych nogach, to sylwetka typu

- A. O
- B. V
- C. A
- D. I

### Zadanie 6.

Wąskie czoło i szeroka, mocno zarysowana, prosta linia brody, to opis kształtu twarzy

- A. trójkątnej.
- B. prostokątnej.
- C. romboidalnej.
- D. trapezoidalnej.

### Zadanie 7.



Ilustracja 1.



Ilustracja 2.



Ilustracja 3.



Ilustracja 4.

Fryzura, która optycznie skoryguje kształt twarzy kwadratowej, przedstawiona jest

- A. na ilustracji 1.
- B. na ilustracji 2.
- C. na ilustracji 3.
- D. na ilustracji 4.

### Zadanie 8.

Profil twarzy wyznaczają linie

- A. brwi, ust i podbródka.
- B. ust, nosa, czoła i oczu.
- C. oczu, nosa i podbródka.
- D. podbródka, nosa i czoła.

### Zadanie 9.

Który rodzaj profilu i kształt twarzy **nie wymagają** optycznej korekcji?

- A. Profil ukośny i twarz owalna.
- B. Profil ukośny i twarz okrągła.
- C. Profil regularny i twarz owalna.
- D. Profil regularny i twarz okrągła.

**Zadanie 10.**

Fryzurę o zwiększonej objętości w górnej części twarzy i partii czołowej, należy zaproponować klientce o profilu

- A. ukośnym.
- B. okrągłym.
- C. wklęsłym.
- D. wypukłym.

**Zadanie 11.**

Do włosów cienkich i prostych o gładkiej teksturze, w celu optycznego zwiększenia objętości, należy zastosować kolory

- A. jasne z pasemkami i balejażem.
- B. jasne z neonowymi pasemkami.
- C. ciemne z kolorowymi pasemkami.
- D. jednolite lub z pasemkami i balejażem.

**Zadanie 12.**

Klientka o czarnych włosach, piwnych oczach oraz jasnej i lekko rumieniącej się cerze reprezentuje typ urody

- A. lato.
- B. zima.
- C. jesień.
- D. wiosna.

**Zadanie 13.**

Klientce o cerze delikatnej o złotawym odcieniu, kremowej, z jasnymi złotymi piegami oraz jasnobrzoskwiniowymi rumieńcami, należy zaproponować kolor włosów w odcieniu

- A. złotym.
- B. czarnym.
- C. popielatym.
- D. czerwonym.

**Zadanie 14.**

Klientce o typie kolorystycznym jesień należy zaproponować włosy w kolorze

- A. jasny naturalny brąz.
- B. ciemny naturalny blond.
- C. średni brąz w odcieniu miedzi.
- D. rozświetlony jasny perłowy blond.

**Zadanie 15.**

Fryzura rozbudowana w dolnych partiach twarzy na linii szczęki, z grzywką zaczesaną na bok, optycznie skoryguje kształt twarzy

- A. okrągłej.
- B. trójkątnej.
- C. kwadratowej.
- D. romboidalnej.

**Zadanie 16.**

Klientce o mocno zarysowanej linii szczęki **nie należy** doradzać fryzury typu

- A. bombka.
- B. chłopczyca.
- C. bob klasyczny.
- D. paż zmodyfikowany.

**Zadanie 17.**

Fryzura z włosów wycieniowanych i postrzępionych, z pazurkami nachodzącymi na twarz, zalecana jest dla klientki o twarzy w kształcie

- A. romboidalnym.
- B. prostokątnym.
- C. trójkątnym.
- D. okrągłym.

**Zadanie 18.**

Grzywka zbieżna do środka osi symetrii twarzy zalecana jest dla osób

- A. o wąskim czole.
- B. o krótkiej twarzy.
- C. o pełnych policzkach.
- D. o szeroko rozstawionych oczach.

**Zadanie 19.**

W projekcie fryzury dla wysokiej i szczupłej klientki o długich włosach należy unikać form

- A. ułożonych w loki i fale.
- B. puszystych i tapirowanych.
- C. spiętrzonych na szczycie głowy.
- D. o zwiększonej objętości w dolnej partii fryzury.

**Zadanie 20.**

Który styl reprezentuje opisana fryzura?

- A. Sportowy.
- B. Koktajlowy.
- C. Romantyczny.
- D. Awangardowy.

**Opis fryzury**

Fryzura gładka, włosy mocno tapirowane, zaczesane do tyłu w koński ogon i upięte nad karkiem.

**Zadanie 21.**

Włosy kręcone półdługie, podatne na układanie i modelowanie, to włosy o teksturze

- A. gładkiej.
- B. mieszanej.
- C. przestrzennej.
- D. geometrycznej.

**Zadanie 22.**

Jeżeli w projektowanej fryzurze włosy mają ten sam kierunek kolorystyczny i głębię, to kolorystyka włosów we fryzurze została zaprojektowana na zasadzie

- A. harmonii.
- B. ekspresji.
- C. kontrastu.
- D. nasycenia.

**Zadanie 23.**

Na zamieszczonej ilustracji przedstawiona jest fryzura o kompozycji

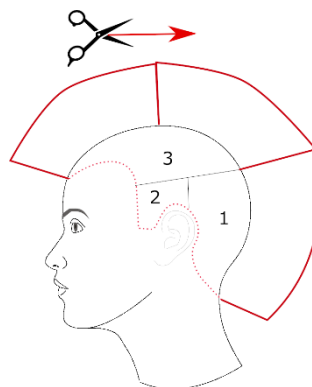
- A. otwartej.
- B. centralnej.
- C. zamkniętej.
- D. symetrycznej.



### Zadanie 24.

Na ilustracji czerwoną ciągłą linią oznaczono kontur strzyżenia

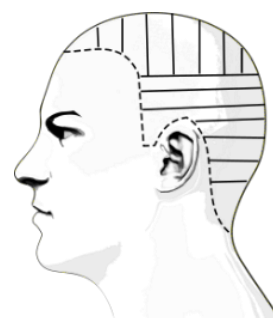
- A. zewnętrzny w formie koła.
- B. wewnętrzny w formie owalu.
- C. wewnętrzny w formie trójkąta.
- D. zewnętrzny w formie kwadratu.



### Zadanie 25.

Na ilustracji oznaczono podział porostu na separacje

- A. ukośne.
- B. poziome.
- C. pionowe.
- D. mieszane.



### Zadanie 26.

Przedstawiony opis dotyczy fryzury w stylu

- A. sportowym.
- B. klasycznym.
- C. romantycznym.
- D. awangardowym.

#### Opis fryzury

Fryzura damska wygodna, prosta, często z elementami męskiej stylizacji, o nieskomplikowanej formie, łatwa do ułożenia.

### Zadanie 27.

Który dodatek fryzjerski należy zastosować do rozjaśnienia dziennej fryzury klientki o ciemnych włosach?

- A. Ozdobny kwiatek z tiulu.
- B. Dużą, czarną spinkę do włosów.
- C. Syntetyczne pasemko jasnych włosów.
- D. Apaszkę w kolorze ciemnogrnatowym.

### Zadanie 28.

W celu zwiększenia objętości koka typu banan należy użyć

- A. spinki płaskiej.
- B. wsuwek długich.
- C. szpilek kokówek.
- D. wypełniacza podłużnego.

**Zadanie 29.**

Która z wymienionych technik pozwala uzyskać łagodny charakter rysunku, delikatne stopniowanie koloru poprzez rozcieranie oraz możliwość retuszu?

- A. Kredki pastelowej.
- B. Kredki świecowej.
- C. Markera.
- D. Akwareli.

**Zadanie 30.**

W projekcie fryzury dla klientki o profilu wypukłym należy uwzględnić

- A. prostą grzywkę i odsłonięte linie kości policzkowych.
- B. awangardową grzywkę i krótkie włosy w bocznych partiach.
- C. symetryczną krótką grzywkę i długie włosy w tylnej partii głowy.
- D. postrzępioną grzywkę i zróżnicowane końcówki włosów skierowane na twarz.

**Zadanie 31.**

Rysunek techniczny wykorzystywany w projektowaniu wykonywany jest przy użyciu

- A. kredki.
- B. ołówka.
- C. farby olejnej.
- D. farby akwarelowej.

**Zadanie 32.**

Przestawiona na rysunku fryzura została wykonana techniką

- A. kredki.
- B. markera.
- C. farby plakatowej.
- D. farby akwarelowej.

**Zadanie 33.**

Kolory uzupełniające wykorzystuje się we fryzjerstwie w celu

- A. podkreślenia kolorowych pasemek.
- B. poszerzenia gamy kolorystycznej włosów.
- C. wzmocnienia pożądanego odcienia koloryzacji.
- D. neutralizacji niepożądanego odcienia koloryzacji.



**Zadanie 34.**

W celu realnego przedstawienia projektu proponowanej dla klientki fryzury należy posłużyć się

- A. szkicem ręcznym.
- B. rysunkiem żurnalowym.
- C. rysunkiem instruktażowym.
- D. programem komputerowym.

**Zadanie 35.**

Do wykonania projektu fryzury zamieszczonej na ilustracji użyto linii

- A. prostych.
- B. spiralnych.
- C. łukowatych.
- D. zygzakowatych.

**Zadanie 36.**

Fryzury w stylu romantycznym opierają się na

- A. wygodzie i funkcjonalności.
- B. miękkości i delikatności linii.
- C. uporządkowanej i prostej linii.
- D. asymetrii i mocnych kontrastach.

**Zadanie 37.**

Zestawienie kolorystyczne przedstawione na ilustracji to kontrast

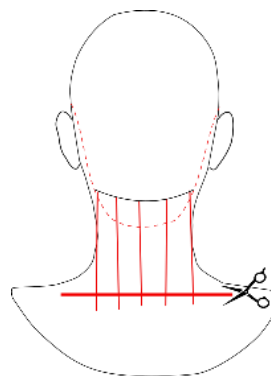
- A. zimny - ciepły.
- B. jasny - ciemny.
- C. czysty - złamany.
- D. kolorowy - niekolorowy.



**Zadanie 38.**

Na zamieszczonej ilustracji czerwoną linią oznaczono

- A. mobilne pasmo pamięci.
- B. stabilne pasmo pamięci.
- C. usytuowanie linii rozjaśniania włosów.
- D. usytuowanie pasemek do koloryzacji włosów.

**Zadanie 39.**

Duży kontrast kolorystyczny, asymetria i miniaturowa grzywka występują w stylu

- A. sportowym.
- B. eleganckim.
- C. romantycznym.
- D. awangardowym.

**Zadanie 40.**

Różnorodność usług oferowanych w salonie fryzjerskim zależna jest

- A. od powierzchni salonu.
- B. od kwalifikacji personelu.
- C. od różnorodności produktów.
- D. od ilości zatrudnionych fryzjerów.