

Nazwa kwalifikacji: **Organizacja i monitorowanie przepływu zasobów i informacji w jednostkach organizacyjnych**

Oznaczenie kwalifikacji: **A.32**

Wersja arkusza: **X**

*Arkusz zawiera informacje prawnie chronione
do momentu rozpoczęcia egzaminu*

A.32-X-15.01
Czas trwania egzaminu: **60 minut**

Układ graficzny © CKE 2015

EGZAMIN POTWIERDZAJĄCY KWALIFIKACJE W ZAWODZIE
Rok 2015
CZĘŚĆ PISEMNA

Instrukcja dla zdającego

1. Sprawdź, czy arkusz egzaminacyjny zawiera 13 stron. Ewentualny brak stron lub inne usterki zgłoś przewodniczącemu zespołu nadzorującego.
2. Do arkusza dołączona jest KARTA ODPOWIEDZI, na której w oznaczonych miejscach:
 - wpisz oznaczenie kwalifikacji,
 - zamaluj kratkę z oznaczeniem wersji arkusza,
 - wpisz swój numer *PESEL**,
 - wpisz swoją datę urodzenia,
 - przyklej naklejkę ze swoim numerem *PESEL*.
3. Arkusz egzaminacyjny zawiera test składający się z 40 zadań.
4. Za każde poprawnie rozwiązane zadanie możesz uzyskać **1 punkt**.
5. Aby zdać część pisemną egzaminu musisz uzyskać co najmniej **20 punktów**.
6. Czytaj uważnie wszystkie zadania.
7. Rozwiązania zaznaczaj na KARCIE ODPOWIEDZI długopisem lub piórem z czarnym tuszem/atramentem.
8. Do każdego zadania podane są cztery możliwe odpowiedzi: A, B, C, D. Odpowiada im następujący układ kratek w KARCIE ODPOWIEDZI:

A	B	C	D
---	---	---	---

9. Tylko jedna odpowiedź jest poprawna.
10. Wybierz właściwą odpowiedź i zamaluj kratkę z odpowiadającą jej literą – np., gdy wybrałeś odpowiedź „A”:

■	B	C	D
---	---	---	---

11. Staraj się wyraźnie zaznaczać odpowiedzi. Jeżeli się pomylisz i błędnie zaznaczysz odpowiedź, otocz ją kółkiem i zaznacz odpowiedź, którą uważasz za poprawną, np.

●	B	C	■
---	---	---	---

12. Po rozwiązaniu testu sprawdź, czy zaznaczyłeś wszystkie odpowiedzi na KARCIE ODPOWIEDZI i wprowadziłeś wszystkie dane, o których mowa w punkcie 2 tej instrukcji.

Pamiętaj, że oddajesz przewodniczącemu zespołu nadzorującego tylko KARTĘ ODPOWIEDZI.

Powodzenia!

* w przypadku braku numeru *PESEL* – seria i numer paszportu lub innego dokumentu potwierdzającego tożsamość

Zadanie 1.

Spółka zakładana w celu prowadzenia działalności gospodarczej, do założenia której wymagany jest określony kapitał, a odpowiedzialność za zobowiązania przynajmniej jednego wspólnika jest nieograniczona, to spółka

- A. akcyjna.
- B. cywilna.
- C. komandytowo-akcyjna.
- D. z ograniczoną odpowiedzialnością.

Zadanie 2.

Kierownik zakładu produkcyjnego porównał wyniki sprzedaży w pierwszym kwartale z planem sprzedaży. Do którego elementu procesu decyzyjnego należy zakwalifikować wykonaną przez kierownika czynność?

- A. Decyzji.
- B. Kontroli.
- C. Działania.
- D. Informacji.

Zadanie 3.

Jednostka gospodarcza, tworzona przez minimum 10 osób fizycznych lub 3 osoby prawne, której celem jest prowadzenie wspólnej działalności gospodarczej w interesie zrzeszonych członków, to

- A. spółdzielnia.
- B. spółka cywilna.
- C. stowarzyszenie.
- D. spółka handlowa.

Zadanie 4.

Który z przedstawionych opisów charakteryzuje centrum dystrybucji?

- A. Obiekt przestrzennie funkcjonalny, wyodrębniony pod względem ekonomicznym i prawnym, w którym dokonywana jest systematyczna wymiana produktów.
- B. Jednostka organizacyjna zajmująca się magazynowaniem towarów będących własnością dostawców oraz ich rozdzielaniem do odbiorców według określonej dyspozycji właściciela towarów.
- C. Jednostka organizacyjna zajmująca się organizowaniem przewozu ładunków na zlecenie osoby prawnej lub fizycznej oraz wykonująca niezbędne czynności dodatkowe, wynikające ze specyfiki zlecenia.
- D. Obiekt przestrzennie funkcjonalny wraz z infrastrukturą i organizacją, w którym realizowane są usługi logistyczne związane z przyjmowaniem, magazynowaniem, rozdziałem i wydawaniem towarów oraz usługi towarzyszące, świadczone przez niezależne w stosunku do nadawcy lub odbiorcy podmioty gospodarcze.

Zadanie 5.

W selektywnej zbiórce odpadów posegregowane odpady szklane należy wrzucać do pojemników lub worków w kolorze

- A. żółtym.
- B. zielonym.
- C. brązowym.
- D. niebieskim.

Zadanie 6.

W celu założenia spółki z ograniczoną odpowiedzialnością należy dysponować kapitałem w wysokości minimum

- A. 5 000 zł
- B. 10 000 zł
- C. 50 000 zł
- D. 100 000 zł

Zadanie 7.

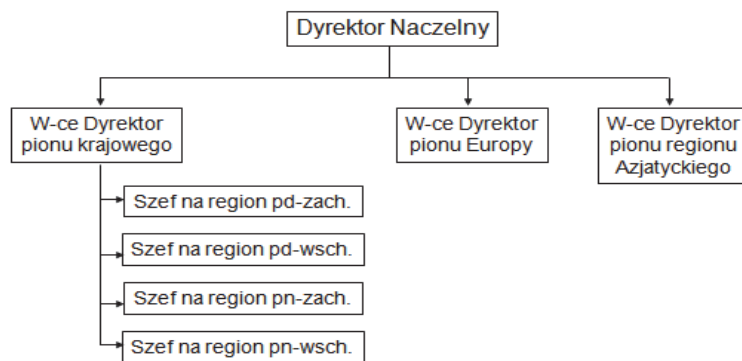
Który dokument potwierdza wydanie materiału z magazynu do produkcji?

- A. Wz
- B. Pw
- C. Rw
- D. Mm

Zadanie 8.

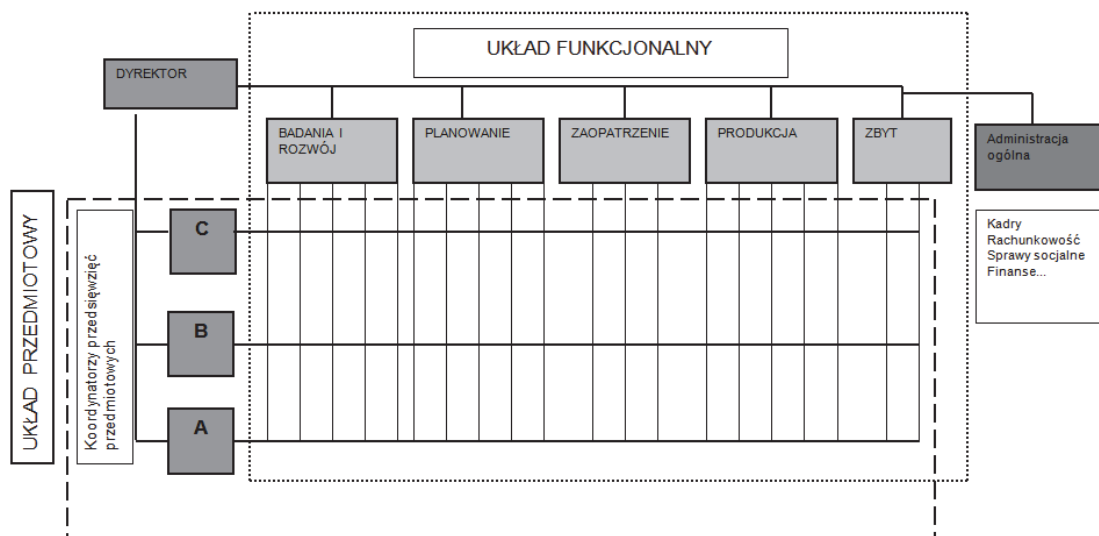
Przedstawiony schemat struktury organizacyjnej przedsiębiorstwa ilustruje specjalizację

- A. regionalną.
- B. techniczną.
- C. produktową.
- D. funkcjonalną.



Zadanie 9.

Jaką strukturę organizacyjną przedsiębiorstwa przedstawiono na schemacie?



- A. Liniową.
- B. Macierzową.
- C. Funkcjonalną.
- D. Sztabowo-liniową.

Zadanie 10.

Organizacja przepływu materiałów, w której zapotrzebowanie jest sygnałem do uruchomienia przepływu materiałów i działań logistycznych, to koncepcja

- A. pull.
- B. push.
- C. Just-in-time.
- D. Quick Response.

Zadanie 11.

Ilu pracowników należy zaplanować do skompletowania 100 zamówień, które muszą być przygotowane w ciągu jednej zmiany trwającej 8 godzin, jeżeli czas kompletacji jednego zamówienia wynosi 9 minut?

- A. 1 pracownika.
- B. 2 pracowników.
- C. 3 pracowników.
- D. 4 pracowników.

Zadanie 12.

Przedsiębiorstwo produkcyjne zatrudnia 10 pracowników. Każdy z nich, w ciągu miesiąca, pracuje 22 dni po 8 godzin dziennie. Ile środków finansowych należy zaplanować na miesięczne płace, jeżeli stawka wynagrodzenia zasadniczego wynosi 15 zł/rbh, a dodatkowe koszty pracy (premie, ubezpieczenia) są na poziomie 30% wynagrodzenia zasadniczego?

- A. 26 400,00 zł
- B. 34 320,00 zł
- C. 264 000,00 zł
- D. 335 280,00 zł

Zadanie 13.

Który system informatyczny należy wdrożyć w przedsiębiorstwie, aby sprawnie zarządzać ruchem towarów w magazynie?

- A. EDI
- B. GPS
- C. MRP
- D. WMS

Zadanie 14.

Priorytet w realizacji zadań produkcyjnych, wyznaczony przez całkowity czas realizacji zadania produkcyjnego, to metoda

- A. „minimalnego czasu wykonania”.
- B. „ostatnie weszło, pierwsze wyszło”.
- C. „pierwsze weszło, pierwsze wyszło”.
- D. „wcześniejszego terminu zakończenia”.

Zadanie 15.

Tabela przedstawia liczbę zamówień skompletowanych w ciągu tygodnia.

poniedziałek	wtorek	środa	czwartek	piątek
200	220	160	240	180

Ile wyniosła efektywność kompletowania w piątek, jeżeli jako wydajność standardową przyjęto średnią dzienną wielkość kompletacji zamówień w danym okresie?

- A. 90%
- B. 95%
- C. 100%
- D. 110%

Zadanie 19.

W jakich dwóch językach jest sporządzany międzynarodowy list przewozowy CIM, jeżeli krajem nadania jest Polska?

- A. Angielskim oraz tłumaczeniem polskim, francuskim lub rosyjskim.
- B. Angielskim oraz tłumaczeniem polskim, niemieckim lub rosyjskim.
- C. Polskim oraz tłumaczeniem niemieckim, francuskim lub angielskim.
- D. Polskim oraz tłumaczeniem niemieckim, francuskim lub hiszpańskim.

Zadanie 20.

Drugi egzemplarz międzynarodowego samochodowego listu przewozowego CMR, tzw. ceduła,

- A. pozostaje w miejscu nadania.
- B. jest przeznaczony dla odbiorcy.
- C. jest przeznaczony dla nadawcy.
- D. pozostaje w miejscu przeznaczenia.

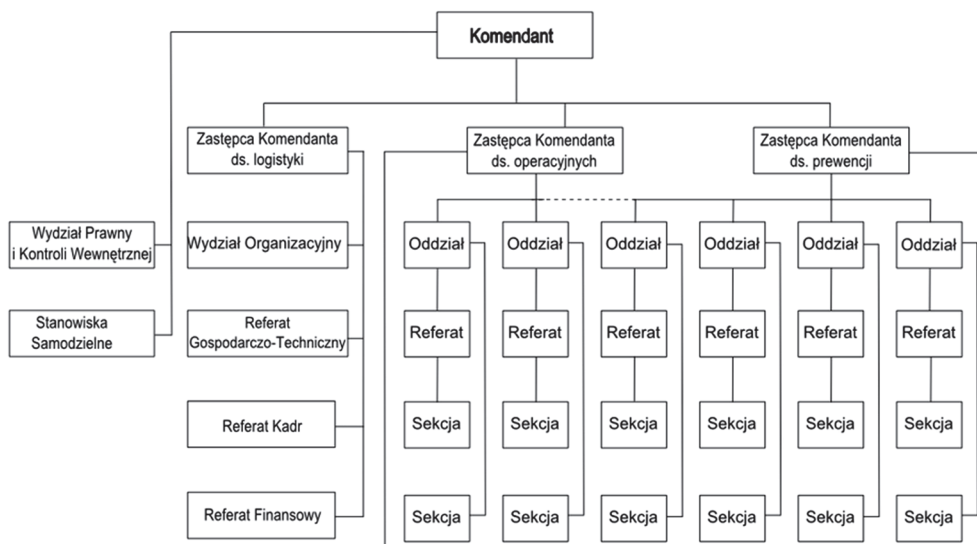
Zadanie 21.

Elektroniczna Platforma Usług Administracji Publicznej to model administracyjny

- A. A2C
- B. B2B
- C. B2C
- D. C2C

Zadanie 22.

Z analizy przedstawionej struktury organizacyjnej wynika, że pracownicy referatu kadr podlegają bezpośrednio



- A. komendantowi.
- B. referatowi finansowemu.
- C. wydziałowi organizacyjnemu.
- D. zastępcy komendanta ds. logistyki.

Zadanie 23.

Z elektronicznej skrzynki podawczej prowadzonej przez jednostki administracyjne może skorzystać osoba, która

- A. posiada adres e-mail.
- B. potwierdzi osobiście swoją tożsamość w urzędzie.
- C. złoży deklarację tożsamości w postaci faksymile podpisu.
- D. posiada podpis elektroniczny weryfikowany za pomocą kwalifikowanego certyfikatu.

Zadanie 24.

Dokumentem określającym zasady i tryb postępowania w wykonywaniu typowych, powtarzających się czynności biurowych oraz sposób postępowania z aktami jest

- A. rzeczowy wykaz akt.
- B. system kancelaryjny.
- C. instrukcja kancelaryjna.
- D. protokół zdawczo-odbiorczy.

Zadanie 25.

Zadaniem działu logistyki przedsiębiorstwa produkcyjnego jest

- A. dobór kadr według jej kwalifikacji.
- B. planowanie procesów technologicznych.
- C. gospodarka remontowa maszyn i urządzeń.
- D. zaopatrzenie materiałowe i dostarczanie produktów.

Zadanie 26.

Które obiekty należą do infrastruktury punktowej transportu miejskiego?

- A. Sieć energetyczna zasilająca miasto.
- B. Budynki służące do obsługi pasażerów.
- C. Pasy terenu służące do poruszania się pieszych.
- D. Wydzielone pasy terenu przeznaczone do ruchu pojazdów.

Zadanie 27.

Oblicz średnie miesięczne zużycie wody przez 20 pracowników zatrudnionych w zakładzie produkcji środków ochrony roślin, gdzie mają oni kontakt z kwasem azotowym.

- A. 9 m^3
- B. 30 m^3
- C. 45 m^3
- D. 300 m^3

L.p.	Wyposażenie	Jednostka odniesienia (j.o.)	Przeciętne normy zużycia wody	
			[dm ³ /j.o. * dobę]	[m ³ /j.o. * miesiąc]
42.	Zakłady pracy, z wyjątkiem określonych w p. 43	1 zatrudniony	15	0,45
43.	Zakłady pracy			
	a) w których wymagane jest stosowanie natrysków	j.w.	60	1,5
	b) przy pracach szczególnie brudzących lub ze środkami toksycznymi	j.w.	90	2,25

Zadanie 28.

Organem wydającym zezwolenie na przeprowadzenie imprezy masowej jest

- A. kierownik jednostki organizacyjnej, która przeprowadza tę imprezę.
- B. wojewoda, właściwy ze względu na miejsce przeprowadzenia imprezy masowej.
- C. sąd rejonowy, właściwy ze względu na miejsce przeprowadzenia imprezy masowej.
- D. wójt, burmistrz lub prezydent miasta, właściwy ze względu na miejsce przeprowadzenia imprezy masowej.

Zadanie 29.

Ustal, na podstawie fragmentu Ustawy o bezpieczeństwie imprez masowych, w ciągu ilu dni od otrzymania wniosku komendant powiatowy (rejonowy, miejski) Policji wydaje opinię o niezbędnej wielkości sił i środków potrzebnych do zabezpieczenia imprezy masowej?

Fragment Ustawy o bezpieczeństwie imprez masowych z dnia 20 marca 2009 r.

Art. 25. 1. W celu przeprowadzenia imprezy masowej organizator, nie później niż na 30 dni przed planowanym terminem jej rozpoczęcia:

- 1) występuje do organu z wnioskiem o wydanie zezwolenia na przeprowadzenie imprezy masowej;
- 2) zwraca się do właściwych miejscowo: komendanta powiatowego (rejonowego, miejskiego) Policji i komendanta powiatowego (miejskiego) Państwowej Straży Pożarnej, dysponenta zespołów ratownictwa medycznego i państwowego inspektora sanitarnego z wnioskiem o wydanie opinii o niezbędnej wielkości sił i środków potrzebnych do zabezpieczenia imprezy masowej, zastrzeżeniach do stanu technicznego obiektu (terenu) oraz o przewidywanych zagrożeniach (...)
3. Właściwi miejscowo: komendant powiatowy (rejonowy, miejski) Policji, komendant powiatowy (miejski) Państwowej Straży Pożarnej, dysponent zespołów ratownictwa medycznego i państwowy inspektor sanitarny wydają opinie, o których mowa w ust. 1 pkt 2, w terminie 14 dni od dnia otrzymania wniosku o ich wydanie.
4. Opinie, o których mowa w ust. 1 pkt 2, zachowują ważność przez 6 miesięcy od dnia ich wydania (...)

Art. 26. 2. Opinie, o których mowa w art. 25 ust. 1 pkt 2 (...) organizator dołącza do wniosku, o którym mowa w art. 25 ust. 1 pkt 1, niezwłocznie, jednak nie później niż na 14 dni przed terminem rozpoczęcia imprezy masowej.

Art. 28. 4. W przypadku zmiany terminu imprezy masowej mającej odbyć się jednorazowo lub według ustalonego terminarza, o którym mowa w art. 26 ust. 1 pkt 3, organizator na 7 dni przed terminem jej rozpoczęcia zawiadamia organ oraz podmioty, o których mowa w art. 25 ust. 1 pkt 2.

- A. 3 dni.
- B. 7 dni.
- C. 14 dni.
- D. 30 dni.

Zadanie 30.

Ustal, na podstawie fragmentu Ustawy o bezpieczeństwie imprez masowych, co najmniej ile dni przed planowanym terminem imprezy masowej organ wydający zezwolenie na jej przeprowadzenie musi ustosunkować się do otrzymanego wniosku o wydanie zezwolenia na przeprowadzenie tej imprezy?

Fragment Ustawy o bezpieczeństwie imprez masowych z dnia 20 marca 2009 r.

Rozdział 5

Zezwolenia na przeprowadzenie imprezy masowej

Art. 24. Organem wydającym zezwolenie na przeprowadzenie imprezy masowej, zwanym dalej „organem”, jest wójt, burmistrz lub prezydent miasta, właściwy ze względu na miejsce przeprowadzenia imprezy masowej.

Art. 25. 1. W celu przeprowadzenia imprezy masowej organizator, nie później niż na 30 dni przed planowanym terminem jej rozpoczęcia:

1) występuje do organu z wnioskiem o wydanie zezwolenia na przeprowadzenie imprezy masowej (...)

2) zwraca się do właściwych miejscowo: komendanta powiatowego (rejonowego, miejskiego) Policji i komendanta powiatowego (miejskiego) Państwowej Straży Pożarnej, dysponenta zespołów ratownictwa medycznego i państwowego inspektora sanitarnego z wnioskiem o wydanie opinii o niezbędnej wielkości sił i środków potrzebnych do zabezpieczenia imprezy masowej, zastrzeżeniach do stanu technicznego obiektu (terenu) oraz o przewidywanych zagrożeniach (...)

Art. 26. 2. Opinie, o których mowa w art. 25 ust. 1 pkt 2 (...) organizator dołącza do wniosku, o którym mowa w art. 25 ust. 1 pkt 1, niezwłocznie, jednak nie później niż na 14 dni przed terminem rozpoczęcia imprezy masowej.

Art. 29. 1. Organ wydaje zezwolenie albo odmawia jego wydania w terminie co najmniej 7 dni przed planowanym terminem przeprowadzenia imprezy masowej.

5. Wydanie zezwolenia lub odmowa jego wydania następuje w drodze decyzji administracyjnej. Kopię decyzji organ przekazuje niezwłocznie, nie później jednak niż w terminie 3 dni od dnia jej wydania, podmiotom wymienionym w art. 25 ust. 1 pkt 2 oraz wojewodzie.

- A. 3 dni.
- B. 7 dni.
- C. 14 dni.
- D. 30 dni.

Zadanie 31.

Przedstawiony symbol umieszcza się na opakowaniu

- A. biodegradowalnym.
- B. wielokrotnego użytku.
- C. pochodzenia roślinnego.
- D. nadającym się do recyklingu.



Zadanie 32.

Wytwórca odpadów, zobowiązany do ich ewidencjonowania, ma obowiązek złożyć do 15 marca każdego roku zbiorcze ich zestawienie za poprzedni rok kalendarzowy do

- A. starosty.
- B. wojewody.
- C. marszałka województwa.
- D. wójta, burmistrza lub prezydenta.

Zadanie 33.

Ewidencję uproszczoną, składającą się tylko z karty przekazania odpadów, mogą prowadzić małe i średnie przedsiębiorstwa wytwarzające rocznie odpady niebezpieczne w ilości **nieprzekraczającej**

- A. 50 kg
- B. 100 kg
- C. 500 kg
- D. 1000 kg

Zadanie 34.

Przedstawiony dokument z zakresu gospodarki odpadami jest stosowany w celu

		Nr karty	Rok kalendarzowy
Posiadacz odpadów, który przekazuje odpad	Transportujący odpad	Posiadacz odpadów, który przejmuje odpad	
Adres	Adres	Adres	
Nr REGON	Nr REGON	Nr REGON	
Miejsce przeznaczenia odpadów			
Rodzaj procesu przetwarzania, któremu powinien zostać poddany odpad			
Wnioskuje o wydanie dokumentu potwierdzającego odzysk lub recykling		TAK <input type="checkbox"/>	NIE <input type="checkbox"/>
Kod odpadu	Rodzaj odpadu		
Data/miesiąc	Masa przekazanych odpadów [Mg]	Numer rejestracyjny pojazdu, przyczepy lub naczepy	
Potwierdzam przekazanie odpadu	Potwierdzam wykonanie usługi transportu	Potwierdzam przejęcie odpadu	
data, pieczęć i podpis	data, pieczęć i podpis	data, pieczęć i podpis	

- A. ewidencji wytwarzanych odpadów.
- B. potwierdzenia przekazania odpadów.
- C. ustalenia opłat za korzystanie ze środowiska.
- D. zestawienia danych o wytwarzanych odpadach.

Zadanie 35.

Z przedstawionego katalogu odpadów wynika, że odpady z wydobywania kopalin innych niż rudy metali

Kod odpadu	Rodzaj odpadu	1	2	3	4	5	6	7
01	Odpady powstające przy poszukiwaniu, wydobywaniu, fizycznej i chemicznej przeróbce rud oraz innych kopalin							
01 01	Odpady z wydobywania kopalin							
01 01 01	Odpady z wydobywania rud metali (z wyłączeniem 01 01 08)			✓				
01 01 02	Odpady z wydobywania kopalin innych niż rudy metali			✓	✓			
01 01 80	Odpady skalne z górnictwa miedzi, cynku i ołowiu			✓				
01 03	Odpady z fizycznej i chemicznej przeróbki rud metali							

Legenda:

- 1 – Wymagana sucha masa
- 2 – Może być poddany unieszkodliwianiu poza instalacjami
- 3 – Może być poddany odzyskowi poza instalacjami
- 4 – Może być przekazany osobom fizycznym i organizacjom
- 5 - Odpad jest baterią
- 6 – Odpad jest niebezpieczny
- 7 – Odpad komunalny

- A. powinny być masą suchą.
- B. są odpadami niebezpiecznymi.
- C. mogą być poddane unieszkodliwianiu poza instalacjami.
- D. mogą być przekazane osobom fizycznym i organizacjom.

Zadanie 36.

Znak towarowy "Zielony Punkt" (Der Grüne Punkt) umieszczony na opakowaniu, który oznacza, że producent wniósł wkład finansowy w budowę i funkcjonowanie systemu odzysku i recyklingu odpadów opakowaniowych, to znak



A.



B.



C.



D.

Zadanie 37.

Gmina realizuje obowiązek dowożenia uczniów do szkoły. Utrzymuje własny środek transportu, którego miesięczny koszt utrzymania wynosi 3500 zł. Jeżeli średni miesięczny przebieg autobusu wynosi 1500 km, a zewnętrzne przedsiębiorstwo transportowe zaoferowało cenę 2 zł/km + 8% podatku VAT, to oferta przewoźnika zewnętrznego jest

- A. korzystniejsza o 260 zł
- B. korzystniejsza o 500 zł
- C. mniej korzystna o 260 zł
- D. mniej korzystna o 500 zł

Zadanie 38.

Na podstawie danych przedstawionych w tabeli zebranych podczas pomiaru ruchu, podaj ile wynosi udział procentowy samochodów ciężarowych w ilości pojazdów uczestniczących w ruchu.

- A. 1,67%
- B. 2,00%
- C. 2,33%
- D. 4,00%

Kategoria pojazdów	Liczba pojazdów
Motocykle	90
Samochody osobowe	14 150
Samochody ciężarowe bez przyczepy	250
Samochody ciężarowe z przyczepą	350
Autobusy	150
Ciągniki rolnicze	10
Razem	15 000

Zadanie 39.

Miejskie terminale logistyczne funkcjonujące w systemach dostaw ładunków budowane są w celu

- A. tworzenia nowych miejsc pracy.
- B. tworzenia nowych miejsc magazynowania towarów.
- C. usprawnienia bezpośrednich dostaw od nadawcy do odbiorcy ładunku.
- D. ograniczenia zbyt częstych przejazdów samochodów przez centra miast.

Zadanie 40.

Dokumentem potwierdzającym przekazanie akt do archiwum jednostki jest

- A. list przewozowy.
- B. notatka służbowa.
- C. wydanie zewnętrzne.
- D. protokół zdawczo-odbiorczy.