

Nazwa kwalifikacji: **Organizacja i monitorowanie przepływu zasobów i informacji w jednostkach organizacyjnych**

Oznaczenie kwalifikacji: **A.32**

Wersja arkusza: **X**

**A.32-X-19.06**

Czas trwania egzaminu: **60 minut**

**EGZAMIN POTWIERDZAJĄCY KWALIFIKACJE W ZAWODZIE  
Rok 2019  
CZĘŚĆ PISEMNA**

**Instrukcja dla zdającego**

1. Sprawdź, czy arkusz egzaminacyjny zawiera 12 stron. Ewentualny brak stron lub inne usterki zgłoś przewodniczącemu zespołu nadzorującego.
2. Do arkusza dołączona jest KARTA ODPOWIEDZI, na której w oznaczonych miejscach:
  - wpisz oznaczenie kwalifikacji,
  - zamaluj kratkę z oznaczeniem wersji arkusza,
  - wpisz swój numer PESEL\*,
  - wpisz swoją datę urodzenia,
  - przyklej naklejkę ze swoim numerem PESEL.
3. Arkusz egzaminacyjny zawiera test składający się z 40 zadań.
4. Za każde poprawnie rozwiązane zadanie możesz uzyskać 1 punkt.
5. Aby zdać część pisemną egzaminu musisz uzyskać co najmniej 20 punktów.
6. Czytaj uważnie wszystkie zadania.
7. Rozwiązania zaznaczaj na KARCIE ODPOWIEDZI długopisem lub piórem z czarnym tuszem/atramentem.
8. Do każdego zadania podane są cztery możliwe odpowiedzi: A, B, C, D. Odpowiada im następujący układ kratek w KARCIE ODPOWIEDZI:

A	B	C	D
---	---	---	---

9. Tylko jedna odpowiedź jest poprawna.
10. Wybierz właściwą odpowiedź i zamaluj kratkę z odpowiadającą jej literą – np., gdy wybrałeś odpowiedź „A”:

<input checked="" type="checkbox"/>	B	C	D
-------------------------------------	---	---	---

11. Staraj się wyraźnie zaznaczać odpowiedzi. Jeżeli się pomylisz i błędnie zaznaczysz odpowiedź, otocz ją kółkiem i zaznacz odpowiedź, którą uważasz za poprawną, np.

<input checked="" type="checkbox"/>	B	C	<input checked="" type="checkbox"/>
-------------------------------------	---	---	-------------------------------------

12. Po rozwiązaniu testu sprawdź, czy zaznaczyłeś wszystkie odpowiedzi na KARCIE ODPOWIEDZI i wprowadziłeś wszystkie dane, o których mowa w punkcie 2 tej instrukcji.

**Pamiętaj, że oddajesz przewodniczącemu zespołu nadzorującego tylko KARTĘ ODPOWIEDZI.**

***Powodzenia!***

\* w przypadku braku numeru PESEL – seria i numer paszportu lub innego dokumentu potwierdzającego tożsamość

### Zadanie 1.

Do podstawowych zadań przedsiębiorstwa produkcyjnego należy

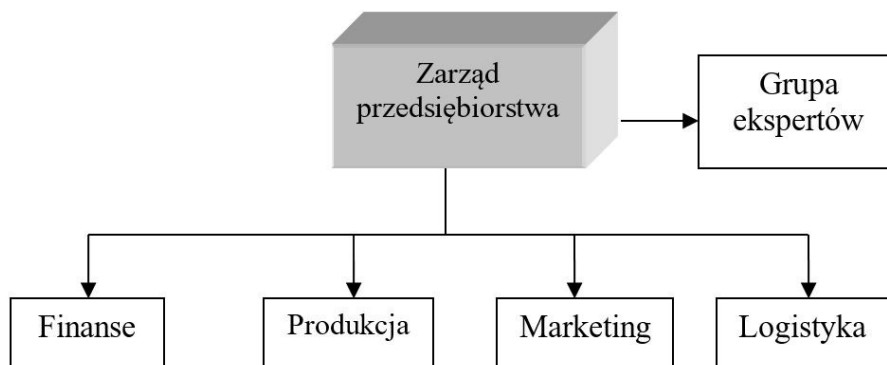
- A. wytwarzanie dóbr materialnych.
- B. prowadzenie transakcji kupna-sprzedaży.
- C. realizacja potrzeb użyteczności publicznej.
- D. zaspokajanie bezpośrednich potrzeb ludzkich.

### Zadanie 2.

Podmiotami gospodarczymi mającymi status osoby prawnej są

- A. przedsiębiorstwa państwowe i spółki jawne.
- B. wspólnoty mieszkaniowe i spółki partnerskie.
- C. spółki komandytowe i komandytowo-akcyjne.
- D. spółki akcyjne i z ograniczoną odpowiedzialnością.

### Zadanie 3.



Którą strukturę organizacyjną przedsiębiorstwa przedstawiono na schemacie?

- A. Liniową.
- B. Macierzową.
- C. Funkcjonalną.
- D. Sztabowo-liniową.

### Zadanie 4.

Struktura smukła w przedsiębiorstwie

- A. blokuje bieżącą kontrolę pracy podwładnych.
- B. generuje niskie koszty utrzymania kadry kierowniczej.
- C. motywuje kierowników dzięki szybkim awansom „pionowym”.
- D. ogranicza bezpośrednio oddziaływanie kierownika na pracownika.

### Zadanie 5.

Które czynniki wewnętrzne jednostki gospodarczej wpływają na rodzaj jej struktury organizacyjnej?

- A. Pozycja i udział w rynku.
- B. Liczba potencjalnych dostawców.
- C. Branża, w której działa przedsiębiorstwo.
- D. Wykształcenie i doświadczenie personelu przedsiębiorstwa.

### Zadanie 6.

Kierownik zaopatrzenia poinformował kierownika produkcji o trudnościach w dostawach i konieczności wydłużenia terminów realizacji planów produkcji. Jest to przykład komunikacji

- A. formalnej pionowej.
- B. formalnej poziomej.
- C. nieformalnej pionowej.
- D. nieformalnej poziomej.

### Zadanie 7.

Przyjmowanie, przechowywanie w odpowiednich warunkach oraz wydawanie zapasów w przedsiębiorstwie należy do zadań komórki

- A. produkcji.
- B. marketingu.
- C. zaopatrzenia.
- D. magazynowania.

### Zadanie 8.

Która z przedstawionych w tabeli grup zawiera wykaz obowiązków pracownika logistyki z zakresu zaopatrzenia?

Grupa I – zbieranie zamówień, – wydawanie ładunków, – kontrola wysyłek	Grupa III – poszukiwanie kooperantów, – planowanie potrzeb materiałowych, – prowadzenie negocjacji z dostawcami
A.	C.
Grupa II – przyjmowanie materiałów do produkcji, – analiza procesu zaopatrzenia, – prowadzenie badań opinii klientów	Grupa IV – prowadzenie kontroli materiałów, – kontrolowanie obiegu dokumentacji, – koordynowanie akcji promocyjnej
B.	D.

### Zadanie 9.

Średni czas pracy cyklu wózka widłowego wynosi 5 minut. Jaka minimalna liczba wózków widłowych zapewni rozładowanie w ciągu dwóch 8-godzinnych zmian 2 000 paletowych jednostek ładunkowych (pjł), jeżeli wózek pobiera jednorazowo 2 pjł w jednym cyklu?

- A. 3 wózki.
- B. 6 wózków.
- C. 9 wózków.
- D. 12 wózków.

### Zadanie 10.

W celu ustalenia oczekiwanych wielkości spływu produktów do magazynu wyrobów gotowych oraz usprawnienia procesu harmonogramowania produkcji, przedsiębiorstwo powinno zastosować system

- A. SCM (Supply Chain Management).
- B. MPS (Master Production Schedule).
- C. CMS (Content Management System).
- D. ECR (Efficient Consumer Response).

### Zadanie 11.

Termin realizacji dostawy produktów do klienta został zaplanowany na 15 czerwca. Jeżeli cykl produkcji trwa 4 dni, a magazyn potrzebuje dwóch dni na przygotowanie wyrobów do wysyłki, to dostawę materiałów na linię produkcyjną należy zaplanować na

- A. 6 czerwca.
- B. 9 czerwca.
- C. 11 czerwca.
- D. 13 czerwca.

### Zadanie 12.

AFRYKA Sp. z o.o.	Warszawa, 22 czerwca 2019 r.
	PH AZJA ul. Lubelska 25 03-802 Warszawa
Niniejszym potwierdzamy przyjęcie Państwa zamówienia nr 124/06/2019, z 16.06.2019 r. Zgodnie z zamówieniem towar wysłać będziemy partiami po 2 000 szt. w terminach: 03.10.2019 r., 10.10.2019 r., 17.10.2019 r., 24.10.2019 r.	
Prosimy o regulowanie płatności każdorazowo po otrzymaniu partii towaru.	

Przedsiębiorstwo handlowe AZJA otrzymało dokument, którego fragment zamieszczono w ramce. Z dokumentu wynika, że

- A. przedsiębiorstwo AZJA otrzyma 4 dostawy.
- B. dokument został sporządzony dnia 16.06.2019 r.
- C. przedsiębiorstwo AZJA wysłało zamówienie nr 12/06/2019.
- D. towar zostanie dostarczony jednorazowo w liczbie 8 000 szt.

### Zadanie 13.

Przykład recyklingu chemicznego to

- A. rozkład tworzyw sztucznych do postaci gazu i wykorzystanie go do dalszej produkcji.
- B. wytwarzanie materiałów termoizolacyjnych z makulatury.
- C. obróbka tlenowa lub beztlenowa odpadów komunalnych.
- D. spalanie makulatury.

### Zadanie 14.

Przedstawiony znak informuje, że opakowanie, na którym jest umieszczony,

- A. można powtórnie zastosować.
- B. należy rozdzielić i jego części poddać segregacji.
- C. pochodzi z certyfikowanych gospodarstw ekologicznych.
- D. rozkłada się podczas kompostowania i nie uwalnia szkodliwych substancji.



### Zadanie 15.

Rodzaj opakowania	Wymagany poziom recyklingu [%]
Opakowania ze szkła	61,0
Opakowania ze stali	51,0
Opakowania z aluminium	51,0
Opakowania z tworzyw sztucznych	23,5

Przedsiębiorstwo wprowadziło na rynek 200 kg opakowań z aluminium i 300 kg opakowań ze stali. Na podstawie danych ujętych w tabeli ustal, ile kilogramów opakowań z poszczególnych frakcji przedsiębiorstwo powinno poddać recyklingowi.

- A. 102 kg opakowań z aluminium i 153 kg opakowań ze stali.
- B. 122 kg opakowań z aluminium i 153 kg opakowań ze stali.
- C. 102 kg opakowań z aluminium i 183 kg opakowań ze stali.
- D. 122 kg opakowań z aluminium i 183 kg opakowań ze stali.

### Zadanie 16.

Dokumenty: karnet TIR, CMR, CIM oraz AWB obowiązujące przy prowadzeniu przedsiębiorstwa logistycznego należą do grupy dokumentów

- A. kadrowych.
- B. finansowych.
- C. transportowych.
- D. magazynowych.

### Zadanie 17.

Lp.	Nazwa towaru lub usługi	Symbol j.m.	Ilość	Cena netto [zł]	Wartość netto [zł]	Podatek VAT		Wartość brutto [zł]
						Stawka [%]	Kwota [zł]	
1.	Odpady opakowaniowe z tworzyw sztucznych	kg	50		55,00	8		59,40

W tabeli przedstawiono fragment faktury za sprzedane odpady opakowaniowe z tworzyw sztucznych. Ustal cenę netto oraz kwotę podatku VAT tej faktury.

- A. Cena netto 1,10 zł, kwota podatku VAT 4,00 zł
- B. Cena netto 1,10 zł, kwota podatku VAT 4,40 zł
- C. Cena netto 55,00 zł, kwota podatku VAT 4,00 zł
- D. Cena netto 50,00 zł, kwota podatku VAT 4,40 zł

## Zadanie 18.

		ORYGINAŁ – KOPIA			
		Odbiorca i jego adres:		Właściciel pojazdu:	
Miejsce nadania				Nazwisko i imię kierowcy:	
Miejsce przeznaczenia				Nr rej. pojazdu:	
Ilość	Nazwa ładunku	Ciężar ład.		Ładowność pojazdu:	
PRZESYŁKĘ NALEŻY DOSTARCZYĆ W CIĄGU:				GODZIN	
Nazwa (adres – pieczęć – podpis):				Kwituję odbiór ładunku:	
				(podpis kierowcy)	
NALEŻNOŚĆ OD NADAWCY			Dla przewoźnika	Przesyłkę przyjęto do przewozu:	Kwituję odbiór przesyłki bez uwag:
R o d z a j	Stawka	Suma			
Oplata skarbową			Spedycja:		..... ..... ..... (pieczęć i podpis odbiorcy) (nr słów osób odbierających)
Przewoźne za km.....					
Słownie złotych:	R a z e m				
			(podpis)		

Drukarnia PTA, ul. Koszaka 108, tel./fax (0467) 213 70 03 do 05 ☎ Złotów, ul. Studnienna 3, tel./fax 263 33 59

Przedstawiony na rysunku formularz przeznaczony jest do sporządzenia

- instrukcji wysyłki transportem wodnym.
- dowodu dostawy transportem kolejowym.
- krajowego listu przewozowego transportu drogowego.
- międzynarodowego listu przewozowego transportu lotniczego.

## Zadanie 19.

Odbieranie uprawnień decyzyjnych niższym szczeblom i umiejscowienie ich na stałe na szczeblach wyższych i najwyższym w procesie zarządzania firmą, to proces

- kooptacji.
- adhokracji.
- centralizacji.
- decentralizacji.

## Zadanie 20.

Jeżeli pracownicy działu marketingu zdobyli nowe umiejętności tworzenia innowacyjnych kanałów promocyjnych, to znaczy, że w przedsiębiorstwie wzrosła jakość zasobów

- ludzkich.
- rzeczowych.
- finansowych.
- informacyjnych.

### Zadanie 21.

Tryb składania ofert przy zamówieniach publicznych, podczas którego oferty mogą przedkładać tylko wybrani i dopuszczeni do przetargu wykonawcy, to

- A. przetarg ograniczony.
- B. licytacja elektroniczna.
- C. przetarg nieograniczony.
- D. zamówienie z wolnej ręki.

### Zadanie 22.

Przedstawiony na rysunku miejski transport multimodalny jest nazywany

- A. Kiss&Ride.
- B. Bike&Ride.
- C. Park&Ride.
- D. Share&Ride.



### Zadanie 23.

Jak nazywane są inteligentne systemy transportowe, które umożliwiają zwiększenie wydajności przewozów, poprawę bezpieczeństwa i lepsze planowanie tras w transporcie miejskim?

- A. Telematyka transportu.
- B. Przepustowość miejska.
- C. Gestia transportowa.
- D. Kongestia.

### Zadanie 24.

Który z wymienionych elementów **nie jest zaliczany** się do infrastruktury punktowej transportu miejskiego?

- A. Ścieżka rowerowa.
- B. Parking samochodowy.
- C. Przystanek autobusowy.
- D. Stanowisko cross-dockingowe.

### Zadanie 25.

W I semestrze roku szkolnego do szkoły posiadającej stołówkę uczęszczało 100 uczniów. Taka sama liczba zamieszkiwała przynależący do szkoły internat. Ustal na podstawie danych zamieszczonych w tabeli, jak zmieni się miesięczne zużycie wody w II semestrze, jeżeli liczba uczniów chodzących do szkoły i zamieszkujących w internacie zmniejszy się o 20%.

- A. Zmaleje o 57 m<sup>3</sup>
- B. Zmaleje o 64 m<sup>3</sup>
- C. Wzrośnie o 57 m<sup>3</sup>
- D. Wzrośnie o 64 m<sup>3</sup>

Rodzaj zakładu	Jednostka odniesienia (j.o.)	Przeciętne normy zużycia wody	
		dm <sup>3</sup> /j.o. na dobę	m <sup>3</sup> /j.o. na miesiąc
1. Szkoły			
a) bez stołówki	1 uczeń	15,0	0,45
b) ze stołówką	j.w.	25,0	0,80
2. Internaty i domy studenckie	1 uczeń / 1 student	100	2,4

### Zadanie 26.

W przedszkolu, czynnym 5 dni w tygodniu, w godzinach 7:00-15:00 pracują trzy komputery. Ustal na podstawie danych zawartych w tabeli miesięczny koszt netto zużycia energii elektrycznej przez komputery, jeżeli miesiąc składa się z 4 tygodni.

- A. 21,60 zł
- B. 86,40 zł
- C. 116,00 zł
- D. 265,70 zł

Moc jednego komputera	Dzienny czas pracy każdego komputera	Cena netto 1 kWh
300 W	8 h	0,60 zł

### Zadanie 27.

W przedsiębiorstwie pracownicy używają kserokopiarki o mocy 3 000 W. Urządzenie pracuje średnio 5 razy w ciągu dnia po 3 minuty. Oblicz średnie miesięczne zapotrzebowanie na energię elektryczną wykorzystywaną przez kserokopiarkę, jeżeli przedsiębiorstwo w ostatnim kwartale pracowało 63 dni.

- A. 7,88 kWh
- B. 15,75 kWh
- C. 47,25 kWh
- D. 157,50 kWh

### Zadanie 28.

*Fragment Ustawy z dnia 20 marca 2009 r. o bezpieczeństwie imprez masowych*

Art. 20.

1. Służby porządkowe i informacyjne są uprawnione do:

- 1) sprawdzania i stwierdzania uprawnień osób do uczestniczenia w imprezie masowej, a w przypadku stwierdzenia braku takich uprawnień — wezwania ich do opuszczenia imprezy masowej;
- 2) legitymowania osób w celu ustalenia ich tożsamości;
- 3) przeglądania zawartości bagaży i odzieży osób w przypadku podejrzenia, że osoby te wnoszą lub posiadają przedmioty, o których mowa w art. 8 ust. 2;
- 4) wydawania poleceń porządkowych osobom zakłócającym porządek publiczny lub zachowującym się niezgodnie z regulaminem imprezy masowej lub regulaminem obiektu (terenu), a w przypadku niewykonania tych poleceń — wezwania ich do opuszczenia imprezy masowej;
- 5) ujęcia, w celu niezwłocznego przekazania Policji, osób stwarzających bezpośrednie zagrożenie dla dóbr powierzonych ochronie oraz osób dopuszczających się czynów zabronionych.

Zgodnie z zamieszczonym fragmentem ustawy służby porządkowe i informacyjne podczas imprezy masowej **nie są uprawnione** do

- A. przeglądania zawartości odzieży i bagaży.
- B. legitymowania osób w celu ustalenia ich tożsamości.
- C. wydawania poleceń porządkowych osobom zakłócającym porządek publiczny.
- D. aresztowania osób stwarzających zagrożenie i dopuszczających się czynów zabronionych.



## Zadanie 29.

*Fragment Ustawy z dnia 20 marca 2009 r. o bezpieczeństwie imprez masowych*

### Art. 6.

2. Liczebność służby porządkowej oraz służby informacyjnej określa się w następujący sposób:

1) w przypadku imprezy masowej niebędącej imprezą masową podwyższonego ryzyka — co najmniej 10 członków służb: porządkowej i informacyjnej na 300 osób, które mogą być obecne na imprezie masowej, i co najmniej 1 członek służby porządkowej lub służby informacyjnej na każde następne 100 osób, przy czym nie mniej niż 20% ogólnej liczby członków służb stanowią członkowie służby porządkowej;

2) w przypadku imprezy masowej podwyższonego ryzyka — co najmniej 15 członków służb: porządkowej i informacyjnej na 200 osób, które mogą być obecne na imprezie masowej, i co najmniej 2 członków służb: porządkowej lub informacyjnej na każde następne 100 osób, przy czym nie mniej niż 50% ogólnej liczby członków służb stanowią członkowie służby porządkowej.

Korzystając z informacji zawartych w zamieszczonym fragmencie ustawy, określ minimalną liczbę osób służby porządkowej oraz służby informacyjnej na festynie niebędącym imprezą masową podwyższonego ryzyka, w której uczestniczyć będzie 2 500 osób.

- A. 5 członków służby porządkowej i 17 członków służby informacyjnej.
- B. 7 członków służby porządkowej i 25 członków służby informacyjnej.
- C. 17 członków służby porządkowej i 5 członków służby informacyjnej.
- D. 25 członków służby porządkowej i 7 członków służby informacyjnej.

## Zadanie 30.

*Fragment Ustawy z dnia 20 marca 2009 r. o bezpieczeństwie imprez masowych*

### Art. 25.

2. Do wniosku o zezwolenie na przeprowadzenie imprezy masowej organizator załącza:

- 1) dokumentację i informacje, o których mowa w art. 26 ust. 1;
- 2) program i regulamin imprezy masowej, wraz z informacją o sposobie udostępnienia go uczestnikom imprezy masowej;
- 3) regulamin obiektu (terenu), wraz z informacją o sposobie udostępnienia go uczestnikom imprezy masowej;
- 4) pisemną instrukcję określającą zadania służby porządkowej oraz służby informacyjnej;
- 5) warunki łączności pomiędzy podmiotami biorącymi udział w zabezpieczeniu imprezy masowej.

### Art. 26.

1. Organizator do wniosku, o którym mowa w art. 25 ust. 1 pkt 1, dołącza:

- 1) graficzny plan obiektu (terenu), na którym ma być przeprowadzona impreza masowa, wraz z jego opisem (...),
- 5) informację o osobie wyznaczonej na kierownika do spraw bezpieczeństwa,
- 6) informację o sposobie zapewnienia identyfikacji osób biorących udział w imprezie masowej – w przypadku meczu piłki nożnej lub imprezy masowej podwyższonego ryzyka;
- 7) informację o zainstalowanych urządzeniach rejestrujących obraz i dźwięk (...),
- 9) harmonogram udostępnienia obiektu lub terenu uczestnikom imprezy masowej oraz harmonogram opuszczenia przez nich tego obiektu lub terenu.

Zgodnie z informacją zamieszczoną we fragmencie ustawy do wniosku o zezwolenie na przeprowadzenie imprezy masowej organizator imprezy **nie musi załączać**

- A. programu i regulaminu imprezy.
- B. opinii właściciela obiektu lub terenu na którym ma się odbywać impreza.
- C. pisemnej instrukcji określającej zadania służby porządkowej oraz służby informacyjnej.
- D. graficznego planu obiektu (terenu), na którym ma być przeprowadzona impreza masowa.

### Zadanie 31.

Zużyty azbest, lakiery, kleje i oleje mineralne stanowią grupę odpadów

- A. mineralnych.
- B. organicznych.
- C. komunalnych.
- D. niebezpiecznych.

### Zadanie 32.

Do zadań Ministerstwa Środowiska w zakresie gospodarowania odpadami należy

- A. stworzenie Krajowego Planu Gospodarki Odpadami.
- B. gromadzenie odpadów zgodnie z polityką ekologiczną państwa.
- C. kontrola regionalnych instalacji służących do przetwarzania odpadów komunalnych.
- D. sporządzanie kwartalnych sprawozdań w zakresie gospodarowania odpadami komunalnymi.

### Zadanie 33.

W brązowych pojemnikach, lub opakowaniach oznaczonych znakiem przedstawionym na rysunku, umieszcza się

- A. nabiał, tłuszcz, resztki mięsa i ryb.
- B. artykuły higieniczne, potłuczone szyby, żarówki.
- C. skoszoną trawę, liście, resztki warzyw i owoców.
- D. szkło, porcelanę, opakowania po wyrobach garmazeryjnych.



### Zadanie 34.

Do miejskiej infrastruktury przesyłowej **nie należy**

- A. sieć elektryczna.
- B. sieć ciepłownicza.
- C. sieć wodno-kanalizacyjna.
- D. sieć zabudowy wielorodzinnej.

### Zadanie 35.

Gmina realizując obowiązek dowożenia uczniów do szkoły, dysponuje własnym autobusem. W związku z wysokimi kosztami utrzymania środka transportu gmina rozważa skorzystanie z usług przewoźnika zewnętrznego. Przedsiębiorstwa transportowe złożyły swoje oferty, które zestawiono w tabeli. Oceń, który wariant powinna wybrać gmina kierując się najniższym kosztem, jeżeli średni miesięczny przebieg autobusu wynosi 1 500 km.

<b>Wariant 1.</b> Własny autobus	<b>Wariant 2.</b> Przedsiębiorstwo SZOFER
Koszt utrzymania: 10 800,00 zł	Cena netto: 6,50 zł/km Rabat: brak
A.	B.
<b>Wariant 3.</b> Przedsiębiorstwo DRIVE	<b>Wariant 4.</b> Przedsiębiorstwo GIMBUS
Koszt wynajęcia autobusu: 9 000,00 zł miesięcznie.	Cena netto: 8,50 zł/km Rabat: 30%
C.	D.

### Zadanie 36.

Wynagrodzenia			
Burmistrz	Zastępca burmistrza	Kierownik	Pracownik administracyjno-biurowy
175% kwoty bazowej	150% kwoty bazowej	125% kwoty bazowej	100% kwoty bazowej

Urząd Miasta zatrudnia 1 burmistrza, 2 zastępców burmistrza, 8 kierowników i 30 pracowników administracyjno-biurowych. Bazowa kwota wynagrodzenia brutto wynosi 2 000,00 zł miesięcznie. W tabeli przedstawiono procentową wysokość wynagrodzenia, w stosunku do kwoty bazowej, dla poszczególnych grup pracowników urzędu. Oblicz jaką kwotę należy zabezpieczyć na kwartalne pensje dla kadry zarządzającej (burmistrza i jego zastępców) Urzędu Miasta.

- A. 9 500,00 zł
- B. 28 500,00 zł
- C. 38 000,00 zł
- D. 57 000,00 zł

### Zadanie 37.

W tabeli zestawiono roczne zapotrzebowanie na ciepło w bieżącym roku w gminie. Ze względu na termomodernizację budynków działalności gospodarczej w przyszłym roku planowane jest zmniejszenie ciepłochłonności o 30%. Oblicz planowane zapotrzebowanie na ciepło w przyszłym roku dla budynków działalności gospodarczej.

- A. 49 GW
- B. 91 GW
- C. 210 GW
- D. 350 GW

Wyszczególnienie	Zapotrzebowanie na ciepło [GW]
Budynki mieszkalne jednorodzinne	500
Budynki działalności gospodarczej	300
Budynki użyteczności publicznej	70
Pozostałe budynki	60

### Zadanie 38.

Podczas przejmowania przez gminę urządzeń wodociągowych i kanalizacyjnych, wybudowanych przez przedsiębiorstwo BUDMEX, sporządza się

- A. fakturę sprzedaży.
- B. operat szacunkowy.
- C. protokół zdawczo-odbiorczy.
- D. zaświadczenie o przejęciu mienia.

### Zadanie 39.

<b>Nazwa i siedziba lub imię i nazwisko oraz adres przedsiębiorcy/</b> Nazwa i siedziba oraz adres organizacji odzysku: ..... .....	Sprawozdanie ..... o wysokości należnej opłaty produktowej za ..... rok	Adresat: Marszałek Województwa ..... .....
<b>NIP:</b>		Przekazać w terminie do dnia 31 marca roku kalendarzowego następującego po roku, którego sprawozdanie dotyczy
<b>Regon:</b>		

**Masa wprowadzonych na rynek krajowy opakowań i produktów oraz osiągnięte poziomy odzysku i recyklingu odpadów opakowaniowych i użytkowych**  
**Tabela 1 – Opakowania**

Lp.	Rodzaj opakowania z którego powstał odpad	Masa wprowadzonych na rynek opakowań w kg:				Masa odpadów poddanych w kg:				Wymagany poziom:		Osiągnięty poziom:		Osiągnięta wielkość przekraczająca wymagany poziom w kg:	
		ogółem	wielomateriałowych	podlegających obowiązkowi odzysku	podlegających obowiązkowi recyklingu	odzyskowi		recyklingowi:		odzysku w %	recyklingu w %	odzysku w %	recyklingu w %	odzysku	recyklingu
						ogółem	faktycznie poddane	ogółem	faktycznie poddane						
0	1	2	3	4	5	6	7	8	9	10	11	12	13	14	15
1															
2															

Sprawozdanie o wysokości należnej opłaty produktowej sporządzone na przedstawionym druku składane Marszałkowi Województwa, oznaczane jest skrótem

- A. OŚ – 1
- B. OŚ – OP1
- C. OPAK – 1
- D. OPAK – UŚ

### Zadanie 40.

Intendent w Urzędzie Miasta otrzymał polecenie wydania 25 płyt CD dla informatyków w celu archiwizacji materiału szkoleniowego z konferencji. W związku z wydaniem płyt intendent sporządził dokument

- A. Pw
- B. Rw
- C. Zw
- D. Mm

