

Nazwa kwalifikacji: **Organizacja i monitorowanie przepływu zasobów i informacji w jednostkach organizacyjnych**

Oznaczenie kwalifikacji: **A.32**

Numer zadania: **01**

Wersja arkusza: **SG**

Wypełnia zdający

Numer PESEL zdającego\*

--	--	--	--	--	--	--	--	--	--

Miejsce na naklejkę z numerem  
PESEL i z kodem ośrodka

**A.32-01-23.06-SG**

Czas trwania egzaminu: **120 minut**

## **EGZAMIN POTWIERDZAJĄCY KWALIFIKACJE W ZAWODZIE**

**Rok 2023**

**CZĘŚĆ PRAKTYCZNA**

**PODSTAWA PROGRAMOWA  
2012**

### **Instrukcja dla zdającego**

1. Na pierwszej stronie arkusza egzaminacyjnego wpisz w oznaczonym miejscu swój numer PESEL i naklej naklejkę z numerem PESEL i z kodem ośrodka.
2. Na KARCIE OCENY w oznaczonym miejscu przyklej naklejkę z numerem PESEL oraz wpisz:
  - swój numer PESEL\*,
  - oznaczenie kwalifikacji,
  - numer zadania,
  - numer stanowiska.
3. Sprawdź, czy arkusz egzaminacyjny zawiera 8 stron i nie zawiera błędów. Ewentualny brak stron lub inne usterki zgłoś przez podniesienie ręki przewodniczącemu zespołu nadzorującego.
4. Zapoznaj się z treścią zadania oraz stanowiskiem egzaminacyjnym. Masz na to 10 minut. Czas ten nie jest wliczany do czasu trwania egzaminu.
5. Czas rozpoczęcia i zakończenia pracy zapisze w widocznym miejscu przewodniczący zespołu nadzorującego.
6. Wykonaj samodzielnie zadanie egzaminacyjne. Przestrzegaj zasad bezpieczeństwa i organizacji pracy.
7. Po zakończeniu wykonania zadania pozostaw arkusz egzaminacyjny z rezultatami oraz KARTĘ OCENY na swoim stanowisku lub w miejscu wskazanym przez przewodniczącego zespołu nadzorującego.
8. Po uzyskaniu zgody zespołu nadzorującego możesz opuścić salę/miejsce przeprowadzania egzaminu.

***Powodzenia!***

\* w przypadku braku numeru PESEL – seria i numer paszportu lub innego dokumentu potwierdzającego tożsamość

## Zadanie egzaminacyjne

Opracuj dokumentację organizacji pracy oraz przepływu zasobów i informacji w Przedsiębiorstwie Produkcyjnym MIK, które zajmuje się produkcją wyrobu X.

Uzupełnij *Schemat struktury organizacyjnej Przedsiębiorstwa Produkcyjnego MIK* o nazwy stanowisk pracy zajmowanych przez pracowników przedsiębiorstwa i ich liczbę na podstawie *Informacji o stanowiskach i powiązaniach między nimi*.

Ustal na podstawie *Danych dotyczących zamówienia* oraz *Danych dotyczących magazynowania* zapotrzebowanie na dodatkową infrastrukturę magazynową w związku z planowaną produkcją i sprzedażą wyrobu X. Uzyskane wyniki wpisz do *Zestawienia potrzeb infrastruktury magazynowej*.

Oblicz wydajność Działu kontroli jakości oraz ustal zapotrzebowanie na pracowników zewnętrznych, przeprowadzających tego typu badania, na podstawie *Danych dotyczących kontroli jakości*. Uzyskane wyniki wpisz do *miesięcznego zestawienia kontroli jakości surowców i wyrobów gotowych X*.

Przeprowadź kalkulację kosztu wynajęcia magazynu na podstawie *Danych dotyczących magazynowania*. Uzyskane wyniki wpisz do *Kosztorysu wynajmu magazynu*.

Wszystkie informacje niezbędne do rozwiązania zadania oraz formularze do wypełnienia znajdują się w arkuszu egzaminacyjnym.

## Informacje o stanowiskach i powiązaniach między nimi

<p>Na czele Przedsiębiorstwa Produkcyjnego MIK (PP MIK) stoi PREZES, któremu podlegają bezpośrednio dwaj wiceprezesi: Wiceprezes ds. handlowych (Pion handlowy) oraz Wiceprezes ds. operacyjnych (Pion operacyjny).</p> <p>W ramach tych pionów w przedsiębiorstwie wyodrębniono cztery departamenty i podległe im działy. Na czele każdego departamentu stoi dyrektor, a na czele każdego działu kierownik.</p> <p>Departament Administracyjny i Departament Handlowy podlegają bezpośrednio pod Wiceprezesa ds. handlowych, a Departament Logistyki i Departament Produkcji pod Wiceprezesa ds. operacyjnych.</p>	
<b>Departament Logistyki</b>	
<b>Dział</b>	<b>Zasoby</b>
<b>Magazyn</b>	20 magazynierów, 10 wózków widłowych, 500 gniazd regałowych do składowania paletowych jednostek ładunkowych (pjł) z wyrobem gotowym X.
<b>Transport</b>	2 kierowców, 2 zestawy drogowe o ładowności 24 tony.
<b>Zaopatrzenie</b>	5 specjalistów ds. zaopatrzenia, 1 samochód osobowy.
<b>Departament Produkcji</b>	
<b>Dział</b>	<b>Zasoby</b>
<b>Kontrola jakości</b>	5 kontrolerów jakości
<b>Produkcja</b>	5 planistów, 40 pracowników fizycznych, 5 maszyn produkcyjnych.
<b>Obsługa techniczna</b>	6 mechaników, 3 elektryków.
<b>Bezpieczeństwo i higiena pracy</b>	2 inspektorów
<b>Departament Administracyjny</b>	
<b>Dział</b>	<b>Zasoby</b>
<b>Zasoby ludzkie i wynagrodzenia</b>	4 kadrowe
<b>Ochrona środowiska</b>	2 inspektorów
<b>Księgowość</b>	3 księgowe
<b>Departament Handlowy</b>	
<b>Dział</b>	<b>Zasoby</b>
<b>Biuro handlowe</b>	5 negocjatorów, 2 prawników.
<b>Marketing</b>	5 specjalistów ds. marketingu
<b>Sprzedaż</b>	10 specjalistów ds. sprzedaży, 2 analityków rynku.
<b>Przedstawiciele handlowi</b>	50 przedstawicieli handlowych, 52 samochody osobowe.

### **Dane dotyczące zamówienia**

Przedsiębiorstwo Produkcyjne MIK podpisało umowę na produkcję i sprzedaż 100 000 szt. wyrobu X. Termin realizacji zamówienia i zarazem odbiór wszystkich wyrobów gotowych X z magazynu: 10 lipca. Produkcja będzie realizowana przez 5 miesięcy: luty - czerwiec, zgodnie z planem produkcji. Wyrób X produkowany jest z dwóch surowców: A i B. Na 1 szt. wyrobu gotowego X zużywa się 2 szt. surowca A i 1 szt. surowca B.

### **Dane dotyczące kontroli jakości**

Surowce A i B oraz wyroby gotowego X podlegają kontroli jakości na podstawie próbek pobieranych z partii dostarczanych na produkcję surowców oraz schodzących z linii produkcyjnej wyrobów gotowych. Do kontroli jakości pobierane są:

- 1 szt. surowca na każde 100 szt. surowca przekazanych do produkcji,
- 5 szt. wyrobu X na każde 100 szt. wyrobu gotowego X schodzących z linii produkcyjnej.

Po przeprowadzonej kontroli surowce i wyroby gotowe X nie ulegają zniszczeniu i zostają wykorzystane do produkcji. Jeden pracownik Działu kontroli jakości jest w stanie przebadać w ciągu miesiąca 90 szt. surowca oraz 150 szt. wyrobu gotowego X.

Gdy wydajność pracowników Działu kontroli jakości jest niewystarczająca, Przedsiębiorstwo Produkcyjne MIK pozostałą część badań dotyczących kontroli jakości zleca podmiotowi zewnętrznemu. Miesięczna wydajność pracownika podmiotu zewnętrznego wynosi: 75 szt. surowca oraz 125 szt. wyrobu gotowego X.

### **Dane dotyczące magazynowania**

W momencie rozpoczęcia produkcji w Przedsiębiorstwie Produkcyjnym MIK magazyn wyrobów gotowych jest pusty. Pod koniec każdego dnia dzienna produkcja jest przekazywana do magazynu wyrobów gotowych. Pojemność tego magazynu wynosi 500 pjł. Każda paletowa jednostka ładunkowa zawiera 100 szt. wyrobu gotowego X.

Wyroby gotowe X muszą być przechowywane w pomieszczeniach klimatyzowanych od pierwszego dnia produkcji do odbioru tych wyrobów 10 lipca.

W przypadku niewystarczającej przestrzeni magazynowej PP MIK wynajmuje magazyn, do którego przekazuje nadwyżkę wyrobu gotowego X.

Umowa na wynajem magazynu zostanie zawarta na okres od 01 kwietnia do 31 lipca.

Koszty wynajmu magazynu:

- składowanie 1 pjł: 35,00 zł/miesiąc,
- klimatyzowanie strefy składowania: 4 000,00 zł/miesiąc,
- przyjęcie do magazynu: 5,50 zł/pjł,
- wydanie z magazynu: 4,00 zł/pjł.

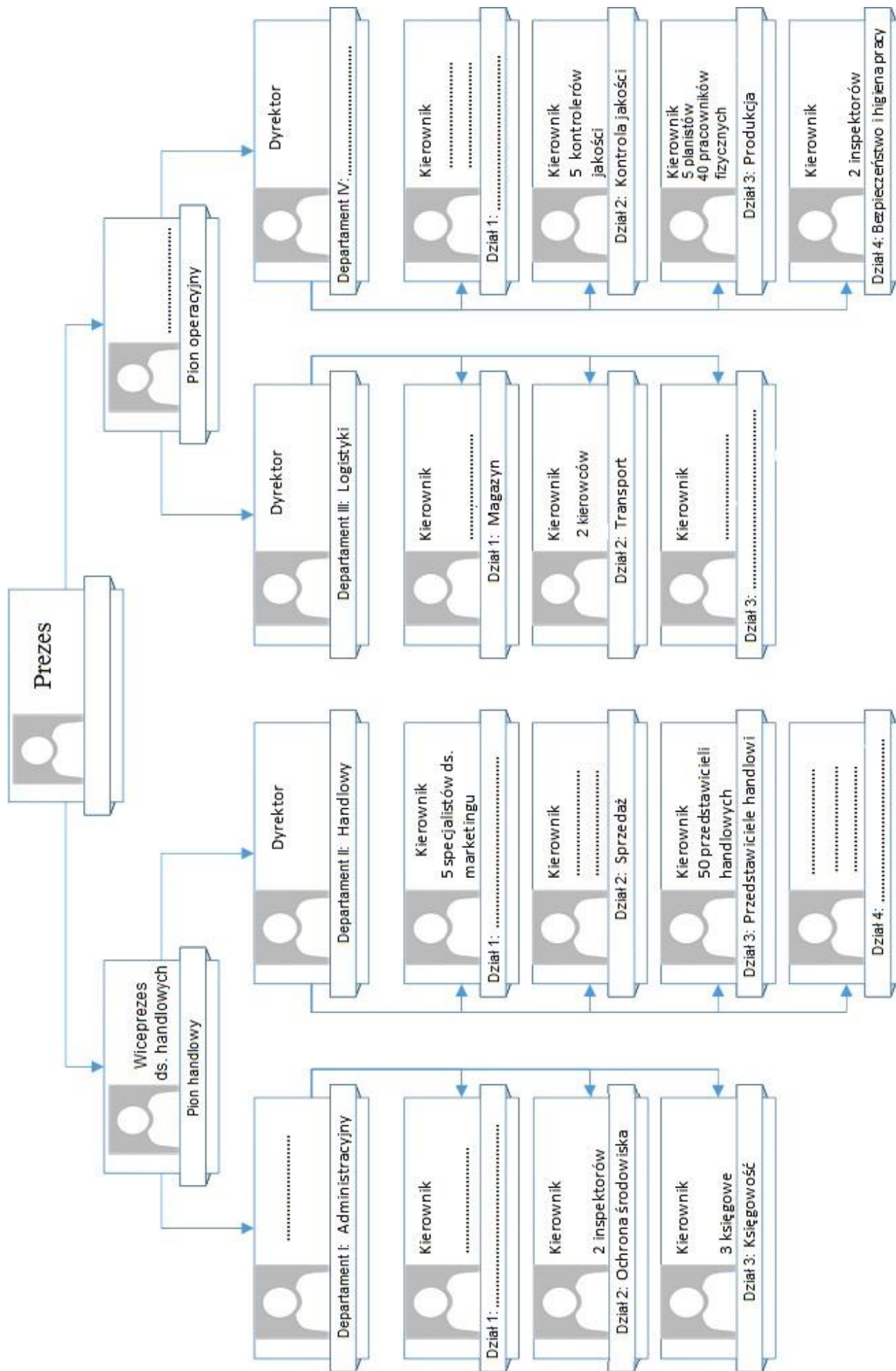
Zgodnie z umową Przedsiębiorstwo Produkcyjne MIK koszty miesięczne (składowanie i koszty klimatyzowania strefy składowania) ponosi w pełnej wysokości za każdy rozpoczęty miesiąc umowy.

**Czas przeznaczony na wykonanie zadania wynosi 120 minut.**

**Ocenię podlegać będą 4 rezultaty:**

- schemat struktury organizacyjnej Przedsiębiorstwa Produkcyjnego MIK,
- zestawienie potrzeb infrastruktury magazynowej,
- miesięczne zestawienie kontroli jakości surowców i wyrobów gotowych X,
- kosztorys wynajmu magazynu.

**Schemat struktury organizacyjnej Przedsiębiorstwa Produkcyjnego MIK**



### Zestawienie potrzeb infrastruktury magazynowej

Wyszczególnienie	Miesiąc					
	luty	marzec	kwiecień	maj	czerwiec	do 10-go lipca
<b>Plan produkcji w Przedsiębiorstwie Produkcyjnym MIK</b>						
Wielkość produkcji wyrobu gotowego X [szt.]	<b>20 000</b>	<b>20 000</b>	<b>20 000</b>	<b>20 000</b>	<b>20 000</b>	<b>0</b>
<b>Magazyn Przedsiębiorstwa Produkcyjnego MIK</b>						
Liczba magazynowanych wyrobów gotowych X [szt.]						
Liczba magazynowanych pjt z wyrobami gotowymi X [szt.]						
<b>Magazyn wynajęty</b>						
Liczba magazynowanych wyrobów gotowych X [szt.]						
Liczba magazynowanych pjt z wyrobami gotowymi X [szt.]						
<b>Plan sprzedaży w Przedsiębiorstwie Produkcyjnym MIK</b>						
Wielkość sprzedaży wyrobu gotowego X [szt.]	<b>0</b>	<b>0</b>	<b>0</b>	<b>0</b>	<b>0</b>	<b>100 000</b>

## Miesięczne zestawienie kontroli jakości surowców i wyrobów gotowych X

<b>Produkcja w Przedsiębiorstwie Produkcyjnym MIK</b>	
Miesięczna wielkość produkcji wyrobu gotowego X [szt.]	<b>20 000</b>
<b>Zużycie surowców w Przedsiębiorstwie Produkcyjnym MIK</b>	
Surowiec A [szt.]	
Surowiec B [szt.]	
<b>Liczba surowców i wyrobów gotowych X poddana obowiązkowi kontroli jakości</b>	
Surowiec A [szt.]	
Surowiec B [szt.]	
Razem surowce A i B [szt.]	
Wyrób gotowy X [szt.]	
<b>Dział kontroli jakości w Przedsiębiorstwie Produkcyjnym MIK</b>	
Wydajność Działu kontroli jakości dla surowców A i B [szt.]	
Wydajność Działu kontroli jakości dla wyrobu gotowego X [szt.]	
<b>Kontrola jakości przez podmiot zewnętrzny</b>	
Łączna liczba surowców A i B poddana kontroli przez podmiot zewnętrzny [szt.]	
Liczba wyrobów gotowych X poddana kontroli przez podmiot zewnętrzny [szt.]	
Liczba pracowników zewnętrznych potrzebnych do przebadania surowców A i B oraz wyrobu gotowego X	

### Kosztorys wynajmu magazynu

Wyszczególnienie	Miesiąc				Razem koszty [zł]
	kwiecień	maj	czerwiec	do 10-go lipca	
Składowanie paletowych jednostek ładunkowych [zł]					
Klimatyzowanie strefy składowania [zł]					
Przyjęcie paletowych jednostek ładunkowych do magazynu [zł]					
Wydanie paletowych jednostek ładunkowych z magazynu [zł]					



