

Nazwa kwalifikacji: **Obsługa podróży w portach i terminalach**  
Oznaczenie kwalifikacji: **A.33**  
Wersja arkusza: **X**

**A.33-X-15.05**  
Czas trwania egzaminu: **60 minut**

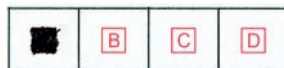
**EGZAMIN POTWIERDZAJĄCY KWALIFIKACJE W ZAWODZIE**  
**Rok 2015**  
**CZEŚĆ PISEMNA**

**Instrukcja dla zdającego**

1. Sprawdź, czy arkusz egzaminacyjny zawiera 9 stron. Ewentualny brak stron lub inne usterki zgłoś przewodniczącemu zespołu nadzorującego.
2. Do arkusza dołączona jest KARTA ODPOWIEDZI, na której w oznaczonych miejscach:
  - wpisz oznaczenie kwalifikacji,
  - zamaluj kratkę z oznaczeniem wersji arkusza,
  - wpisz swój numer PESEL\*,
  - wpisz swoją datę urodzenia,
  - przyklej naklejkę ze swoim numerem PESEL.
3. Arkusz egzaminacyjny zawiera test składający się z 40 zadań.
4. Za każde poprawnie rozwiązane zadanie możesz uzyskać 1 punkt.
5. Aby zdać część pisemną egzaminu musisz uzyskać co najmniej 20 punktów.
6. Czytaj uważnie wszystkie zadania.
7. Rozwiązania zaznaczaj na KARCIE ODPOWIEDZI długopisem lub piórem z czarnym tuszem/atramentem.
8. Do każdego zadania podane są cztery możliwe odpowiedzi: A, B, C, D. Odpowiada im następujący układ kratek w KARCIE ODPOWIEDZI:



9. Tylko jedna odpowiedź jest poprawna.
10. Wybierz właściwą odpowiedź i zamaluj kratkę z odpowiadającą jej literą – np., gdy wybrałeś odpowiedź „A”:



11. Staraj się wyraźnie zaznaczać odpowiedzi. Jeżeli się pomylisz i błędnie zaznaczysz odpowiedź, otocz ją kółkiem i zaznacz odpowiedź, którą uważasz za poprawną, np.



12. Po rozwiązaniu testu sprawdź, czy zaznaczyłeś wszystkie odpowiedzi na KARCIE ODPOWIEDZI i wprowadziłeś wszystkie dane, o których mowa w punkcie 2 tej instrukcji.

**Pamiętaj, że oddajesz przewodniczącemu zespołu nadzorującego tylko KARTĘ ODPOWIEDZI.**

***Powodzenia!***

\* w przypadku braku numeru PESEL – seria i numer paszportu lub innego dokumentu potwierdzającego tożsamość

### **Zadanie 1.**

Scentralizowany komputerowy system obsługujący transakcje rezerwacji i sprzedaży biletów lotniczych i innych usług turystycznych określa się skrótem

- A. EDI
- B. GDS
- C. GPS
- D. WMS

### **Zadanie 2.**

**Niewłaściwy** sposób transportu podróżnego z terminala pasażerskiego do samolotu to

- A. użycie wozów pushback.
- B. piesze dojście po płycie lotniska.
- C. dowóz autobusem lotniskowym.
- D. zastosowanie specjalnych rękawów.

### **Zadanie 3.**

Osoby przekraczające granicę państwową podróżujące z lub do kraju spoza obszaru Schengen mają obowiązek zgłaszać, w formie pisemnej, organom celnym lub organom Straży Granicznej przywóz do kraju oraz wywóz za granicę złota dewizowego lub platyny dewizowej

- A. bez względu na ilość.
- B. powyżej 500 g
- C. powyżej 50 g
- D. powyżej 1 kg

### **Zadanie 4.**

Do pojęć opisujących różne rodzaje bagażu w transporcie lotniczym **nie zalicza się** pojęcia bagażu

- A. ponadwymiarowego.
- B. rejestrowanego.
- C. marszrutowego.
- D. kabinowego.

### **Zadanie 5.**

Zwolnione z należności celnych przywozowych są towary znajdujące się w bagażu osobistym podróżnych w transporcie lotniczym i morskim przyjeżdżających z państw trzecich (tj. spoza Unii Europejskiej) – do równowartości

- A. 240 euro
- B. 265 euro
- C. 300 euro
- D. 430 euro

### **Zadanie 6.**

W bagażu kabinowym można przewozić

- A. płyny zakupione w punktach sprzedaży na terenie strefy zastrzeżonej portu lotniczego.
- B. zapalniczki wyglądające jak broń palna.
- C. kije do gry w „lacrosse”.
- D. żyletki.

### **Zadanie 7.**

Pasażer samolotu na stanowisku odprawy biletowo-bagażowej otrzyma kartę

- A. ISIC.
- B. ICAO.
- C. podróży.
- D. pokładową.

### **Zadanie 8.**

Osoby przekraczające granicę państwową podróżujące z lub do kraju spoza obszaru Schengen mają obowiązek zgłaszać, w formie pisemnej, organom celnym lub organom Straży Granicznej przywóz do kraju oraz wywóz za granicę krajowych lub zagranicznych środków płatniczych, jeżeli ich wartość przekracza łącznie równowartość

- A. 100 euro
- B. 1000 euro
- C. 5000 euro
- D. 10000 euro

### **Zadanie 9.**

W samolocie w bagażu rejestrowanym można przewozić

- A. fajerwerki, sztuczne ognie i rakiety sygnalizacyjne.
- B. atrapy urządzeń wybuchowych.
- C. deskorolki.
- D. farby w aerozolu.

### **Zadanie 10.**

Oplata lotniskowa związana z udostępnieniem i utrzymaniem budynków dworców pasażerskich oraz urządzeń w nich się znajdujących, pobierana przez zarządzającego lotniskiem od przewoźnika lotniczego, to opłata

- A. podróżna.
- B. dworcowa.
- C. pasażerska.
- D. terminalowa.

### Zadanie 11.

W portach lotniczych UE pasażer o ograniczonej sprawności ruchowej podróżujący drogą lotniczą na terenie terminala pasażerskiego

- A. nie może dokonać samodzielnie odprawy biletowej.
- B. powinien skorzystać z odpłatnej pomocy agenta obsługi naziemnej.
- C. musi zapewnić we własnym zakresie pomoc osoby odprowadzającej.
- D. ma prawo do bezpłatnej pomocy zapewnianej przez zarządzającego lotniskiem.

### Zadanie 12.

Widoczne na zdjęciu automaty służą do odprawy

- A. celnej.
- B. paszportowej.
- C. bezpieczeństwa.
- D. biletowej.



### Zadanie 13.

Widoczne na zdjęciu stanowisko znajdujące się w porcie lotniczym służy do

- A. odprawy celnej.
- B. kontroli paszportowej.
- C. kontroli bezpieczeństwa.
- D. odprawy biletowo-bagażowej.



### Zadanie 14.

Widoczne na zdjęciu stanowisko znajdujące się w porcie lotniczym służy do

- A. odprawy celnej.
- B. kontroli paszportowej.
- C. kontroli bezpieczeństwa.
- D. odprawy biletowo-bagażowej.



### Zadanie 15.

Zwolnione z należności celnych przywozowych są towary znajdujące się w bagażu osobistym podróżnych w transporcie lądowym przyjeżdżających z państw trzecich (tj. spoza Unii Europejskiej), – do równowartości

- A. 240 euro
- B. 265 euro
- C. 300 euro
- D. 430 euro

### Zadanie 16.

Utrudnienie dla pasażerów niepełnosprawnych to

- A. winda.
- B. wózek inwalidzki.
- C. toalety przystosowane dla osób niepełnosprawnych.
- D. usługi związane z obsługą podróżnych znajdujące się na piętrze budynku.

### Zadanie 17.

Na podstawie Rozporządzenia Parlamentu Europejskiego i Rady (UE) nr 181/2011 z dnia 16 lutego 2011 r. pasażerom podróżującym w ramach usług regularnych transportem autobusowym i autokarowym na trasach powyżej 250 km przysługuje m.in. odszkodowanie w przypadku opóźnienia o ponad 120 minut w stosunku do planowego czasu rozpoczęcia podróży w wysokości

- A. 40% ceny biletu.
- B. 45% ceny biletu.
- C. 50% ceny biletu.
- D. 55% ceny biletu.

### Zadanie 18.

Prawa pasażerów statków morskich reguluje

- A. Konwencja ateńska.
- B. Konwencja wiedeńska.
- C. Konwencja warszawska.
- D. Konwencja montrealaska.

### Zadanie 19.

Na rysunku znajduje się

- A. kwit bagażowy.
- B. karta pokładowa.
- C. opłata lotniskowa.
- D. karta pierwszeństwa.



### Zadanie 20.

W zaznaczonym obszarze na rysunku znajduje się informacja dotycząca kolejności

- A. wejścia na pokład.
- B. podczas odprawy.
- C. wyboru preferowanego miejsca.
- D. podczas kontroli bezpieczeństwa.



### Zadanie 21.

Ze względów bezpieczeństwa w samolocie w rzędach przy wyjściach awaryjnych mogą siedzieć

- A. pasażerowie otyli.
- B. pasażerki w ciąży.
- C. osoby poniżej 18 roku życia.
- D. osoby z podstawową znajomością języka angielskiego.

### Zadanie 22.

W czasie trwania lotu można korzystać z urządzeń elektronicznych takich jak

- A. urządzenia zdalnie sterowane (w tym zabawki).
- B. nadajniki i odbiorniki radiowe.
- C. wskaźniki laserowe.
- D. aparaty słuchowe.

### Zadanie 23.

Polskie Linie Lotnicze LOT S.A. zaliczane są do lotniczych przewoźników

- A. niskokosztowych.
- B. pełnotaryfowych.
- C. stacjonarnych.
- D. tradycyjnych.

### Zadanie 24.

Na ostateczną cenę przewozu lotniczego nie mają wpływu

- A. podatki.
- B. opłaty lotniskowe.
- C. opłaty parkingowe.
- D. taryfy przewozowe.

### Zadanie 25.

Międzynarodową organizacją lub instytucją lotnictwa cywilnego nie jest

- A. IATA
- B. ICAO
- C. EASA
- D. OECD

### Zadanie 26.

Dokumentem granicznym w turystyce zagranicznej nie jest

- A. wiza.
- B. voucher.
- C. paszport.
- D. dowód osobisty.

### Zadanie 27.

Dokumentem wykorzystywanym w pasażerskim transporcie lotniczym nie jest

- A. bilet.
- B. kwit bagażowy.
- C. karta pokładowa.
- D. list przewozowy.

### Zadanie 28.

W transporcie lotniczym m.in. na karcie pokładowej klasa pierwsza jest oznaczana literą

- A. B
- B. C
- C. F
- D. Y

### Zadanie 29.

W transporcie lotniczym m.in. na karcie pokładowej klasa biznes jest oznaczana literą

- A. B
- B. M
- C. F
- D. Y

### Zadanie 30.

Linie lotnicze nie wchodzące w skład Star Alliance to

- A. LOT
- B. UNITED AIRLINES
- C. LUFTHANSA
- D. FINNAIR

### Zadanie 31.

Urządzenie przedstawione na zdjęciu służy do

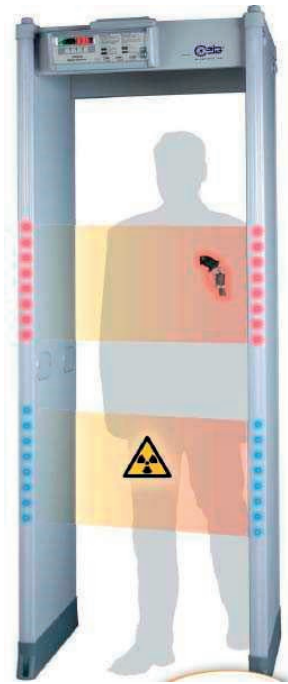
- A. ważenia bagażu.
- B. foliowania bagażu.
- C. oznakowania bagażu.
- D. prześwietlania bagażu.



### Zadanie 32.

Urządzenie przedstawione na zdjęciu służy do

- A. liczenia pasażerów.
- B. wykrywania metalu.
- C. prześwietlania pasażerów.
- D. wykrywania płynów.



### Zadanie 33.

W strefie zastrzeżonej portu lotniczego **nie można**

- A. zjeść posiłku.
- B. kupić odzieży.
- C. kupić artykułów elektronicznych.
- D. przebywać z osobami odprowadzającymi.

### Zadanie 34.

Overbooking to przyczyna odmowy przyjęcia pasażera na pokład samolotu z powodu

- A. sprzedaży większej liczby biletów niż liczba miejsc w samolocie.
- B. spóźnienia się pasażerów na odprawę.
- C. nagannego zachowania pasażerów.
- D. odwołania lotu.

### Zadanie 35.

W przypadku tanich linii lotniczych zmiana nazwiska na bilecie jest

- A. niemożliwa.
- B. zazwyczaj możliwa i bezpłatna.
- C. możliwa wyłącznie ze zmianą daty lotu.
- D. zazwyczaj możliwa, lecz wiąże się z dodatkowymi opłatami.



### Zadanie 36.

UM (unaccompanied minor) to pojęcie określające

- A. pasażera, który ze względu na stan zdrowia, musi być odizolowany podczas podróży.
- B. pasażera, który wykupił dwa miejsca, żeby nie mieć „kompana” obok siebie.
- C. pasażera, który niegrzecznie się zachowuje wobec sąsiada podczas podróży.
- D. dziecko podróżujące bez opiekuna.

### Zadanie 37.

Termin „infant” określa w transporcie lotniczym

- A. dziecko bez względu na wiek.
- B. dziecko w wieku do dwóch lat, nie mające prawa do zajmowania odrębnego miejsca w samolocie.
- C. dziecko w wieku od dwóch do dziesięciu lat, podróżujące ze zniżką.
- D. dziecko w wieku od dziesięciu do szesnastu lat, podróżujące samo.

### Zadanie 38.

Zgodnie z ustawą o weterynaryjnej kontroli granicznej do kontroli osobistych przesyłek produktów pochodzenia zwierzęcego w Polsce są uprawnione

- A. Straż Graniczna oraz organy celne.
- B. organy celne oraz kontrolerzy biletów.
- C. Straż Graniczna oraz kontrolerzy biletów.
- D. Straż Graniczna oraz załogi pojazdów transportowych.

### Zadanie 39.

Informowanie podróżnych może być realizowane wielotorowo, przy użyciu różnorodnych technik.

**Nie powinno** się stosować do udzielania informacji

- A. stron internetowych.
- B. komunikacji megafonowej.
- C. ulotek, folderów, plakatów.
- D. zastrzeżonych częstotliwości radiowych.

### Zadanie 40.

W języku angielskim schowek na bagaż kabinowy w samolocie określa się pojęciem

- A. covered luggage boot.
- B. overhead luggage compartment.
- C. luggage van.
- D. luggage lift.