

Nazwa kwalifikacji: **Planowanie i prowadzenie żeglugi po śródlądowych drogach wodnych i morskich wodach wewnętrznych**

Oznaczenie kwalifikacji: **A.37**

Wersja arkusza: **X**

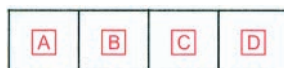
**A.37-X-15.05**

Czas trwania egzaminu: **60 minut**

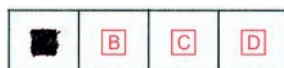
**EGZAMIN POTWIERDZAJĄCY KWALIFIKACJE W ZAWODZIE  
Rok 2015  
CZEŚĆ PISEMNA**

**Instrukcja dla zdającego**

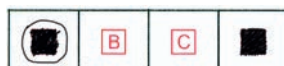
1. Sprawdź, czy arkusz egzaminacyjny zawiera 9 stron. Ewentualny brak stron lub inne usterki zgłoś przewodniczącemu zespołu nadzorującego.
2. Do arkusza dołączona jest KARTA ODPOWIEDZI, na której w oznaczonych miejscach:
  - wpisz oznaczenie kwalifikacji,
  - zamaluj kratkę z oznaczeniem wersji arkusza,
  - wpisz swój numer PESEL\*,
  - wpisz swoją datę urodzenia,
  - przyklej naklejkę ze swoim numerem PESEL.
3. Arkusz egzaminacyjny zawiera test składający się z 40 zadań.
4. Za każde poprawnie rozwiązane zadanie możesz uzyskać 1 punkt.
5. Aby zdać część pisemną egzaminu musisz uzyskać co najmniej 20 punktów.
6. Czytaj uważnie wszystkie zadania.
7. Rozwiązania zaznaczaj na KARCIE ODPOWIEDZI długopisem lub piórem z czarnym tuszem/atramentem.
8. Do każdego zadania podane są cztery możliwe odpowiedzi: A, B, C, D. Odpowiada im następujący układ kratek w KARCIE ODPOWIEDZI:



9. Tylko jedna odpowiedź jest poprawna.
10. Wybierz właściwą odpowiedź i zamaluj kratkę z odpowiadającą jej literą – np., gdy wybrałeś odpowiedź „A”:



11. Staraj się wyraźnie zaznaczać odpowiedzi. Jeżeli się pomylisz i błędnie zaznaczysz odpowiedź, otocz ją kółkiem i zaznacz odpowiedź, którą uważasz za poprawną, np.



12. Po rozwiązaniu testu sprawdź, czy zaznaczyłeś wszystkie odpowiedzi na KARCIE ODPOWIEDZI i wprowadziłeś wszystkie dane, o których mowa w punkcie 2 tej instrukcji.

**Pamiętaj, że oddajesz przewodniczącemu zespołu nadzorującego tylko KARTĘ ODPOWIEDZI.**

***Powodzenia!***

\* w przypadku braku numeru PESEL – seria i numer paszportu lub innego dokumentu potwierdzającego tożsamość

### Zadanie 1.

Na bocznych szlakach żeglownych kanałów lub jezior kierunki „w górę” określa się według kryteriów z

- A. północy na wschód.
- B. południa na zachód.
- C. północy na południe.
- D. południa na wschód.

### Zadanie 2.

Drogami wodnymi z jeziora Gopło na Zalew Wiślany popłynie się

- A. Brdą, Kanałem Bydgoskim, Kanałem Ślesińskim, Wisłą, Nogatem.
- B. Kanałem Górnonoteckim, Kanałem Bydgoskim, Brdą, Wisłą, Nogatem.
- C. Notecią, Kanałem Ślesińskim, Kanałem Jagiellońskim, Brdą, Wisłą, Nogatem.
- D. Notecią, Kanałem Górnonoteckim, Kanałem Bydgoskim, Brdą, Wisłą, Nogatem.

### Zadanie 3.

Do ciągłego pomiaru głębokości w korycie rzeki stosuje się

- A. echosondę z wyświetlaczem cyfrowym.
- B. sonar z wyświetlaczem cyfrowym.
- C. sondę tyczkową.
- D. log.

### Zadanie 4.

Prawą granicę szlaku żeglownego określa znak pływający



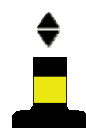
A.



B.



C.



D.

### Zadanie 5.

Miejsce niebezpieczne na środku drogi wodnej określa znak stały



A.



B.



C.



D.

### Zadanie 6.

Na mapach nawigacyjnych przedstawiony na rysunku skrót oznacza

- A. stawę świetlną.
- B. światła sektorowe.
- C. światła nabieżnika.
- D. pozycję sygnału rogu.



### Zadanie 7.

W podziale horyzontu obserwatora występują kierunki interkardynalne, skrót SW oznacza

- A. North East
- B. South East
- C. North West
- D. South West

### Zadanie 8.

Wklęsły brzeg zakola, stale podmywany prądem wody, to

- A. plosa.
- B. бухта.
- C. przemiał.
- D. odsypiskio.

### Zadanie 9.

Zobrazowanie ruchu rzeczywistego na ekranie radaru charakteryzuje się tym, że

- A. pozycja statku jest niezależna od zobrazowania.
- B. pozycja statku nie ma znaczenia w określaniu zobrazowania.
- C. pozycja statku pozostaje nieruchomo w jednym miejscu na środku ekranu.
- D. pozycja statku oraz echa przemieszczają się, zgodnie z parametrami ich ruchu.

### Zadanie 10.

W radarze nawigacyjnym do jednoczesnego pomiaru kierunku i odległości wykorzystuje się

- A. EBL
- B. VRM
- C. TCPA
- D. INTERSCAN

### Zadanie 11.

Statek żeglugi śródlądowej z napędem do przewozu drobnicy i ładunków masowych oznaczony jest symbolem

- A. S300
- B. BP500
- C. BM500
- D. HM150

### Zadanie 12.

W konstrukcji kadłuba statku usztywnieniem poprzecznym nazywa się

- A. wręgi.
- B. denniki.
- C. pokładniki.
- D. wzdłużniki.

### Zadanie 13.

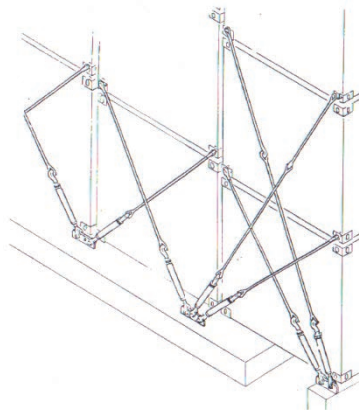
Przygotowanie ładowni statku do przyjęcia ładunków ciężkich, jednostkowych polega na

- A. zabezpieczeniu studzienek zęzowych.
- B. zabezpieczeniu zrębnic lukowych.
- C. wzmocnieniu konstrukcji ładowni.
- D. sprawdzeniu szczelności pokryw.

### Zadanie 14.

Na rysunku przedstawiono sposób mocowania kontenerów przez łączenia prętów i ściązaczy śrubowych na statkach

- A. nieprzystosowanych do ich przewozu.
- B. przystosowanych do ich przewozu.
- C. typu ro-ro.
- D. typu LNG.



### Zadanie 15.

Minimalna wolna burta jest to odległość mierzona

- A. w płaszczyźnie owręza od wodnicy maksymalnego dopuszczalnego zanurzenia do górnej krawędzi pokładu głównego.
- B. pionowo na owręzu, między dolną krawędzią pokładu a wodnicą ładunkową.
- C. w połowie długości statku między pionami.
- D. od wodnicy konstrukcyjnej do zrębnicy.

### Zadanie 16.

Które materiały, umieszczone w tej samej ładowni powinny być tak zasztatowane i zamocowane, aby nie dopuścić do tarcia, uderzeń, wstrząsów, przewracania lub upadków?

- A. Płynne.
- B. Masowe.
- C. Gazowe.
- D. Niebezpieczne.

### Zadanie 17.

Higrometr włosowy służy do pomiaru

- A. ciśnienia.
- B. siły wiatru.
- C. wilgotności.
- D. stanu chmur.

### Zadanie 18.

Do osuszania żęz maszynowych na statku z mieszaniny olejowo-wodnej służy

- A. odolejacz.
- B. kompresor.
- C. pompa łopatkowa.
- D. pompa wirnikowa.

### Zadanie 19.

W manewrach odchodzenia od nabrzeża lewą burtą statkiem dwuśrubowym, na szpringu dziobowym należy wydać komendę

- A. „ster zero, obie naprzód”.
- B. „ster zero, lewa naprzód”.
- C. „ster prawo na burtę, lewa naprzód”.
- D. „ster lewo na burtę, prawa naprzód”.

### Zadanie 20.

Zakaz wyprzedzania między zestawami na odcinkach oznakowanych znakiem żeglugowym zakazu dotyczy zestawów pchanych o

- A. różnej długości i szerokości.
- B. kombinowanym układzie szepiania.
- C. długości przekraczającej 110 m i szerokości przekraczającej 12 m.
- D. długości nieprzekraczającej 110 m i szerokości nieprzekraczającej 12 m.



### Zadanie 21.

Który ze znaków określa zakaz wytwarzania fali w obrębie przystani wodnej



A.



B.



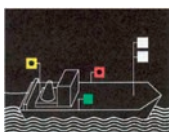
C.



D.

### Zadanie 22.

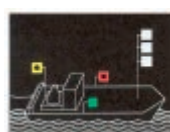
Sygnalizację nocną statku o napędzie mechanicznym lub zestawu pchanego o długości większej od 110 m przedstawia rysunek



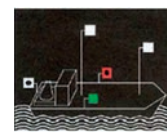
A.



B.



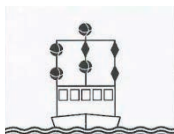
C.



D.

### Zadanie 23.

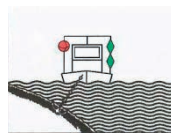
Oznakowanie dzienne statku na postoju wykonującego prace lub sondowanie, informujące, że szlak żeglowny jest wolny dla przejścia statków z jednej strony przedstawia rysunek



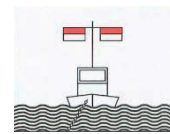
A.



B.



C.



D.

### Zadanie 24.

W manewrach odchodzenia od nabrzeża lewą burtą statkiem dwuśrubowym, na szpringu dziobowym należy wykonać następujące czynności:

- A. ster ustawić na zero, prawy naprzód.
- B. ster wyłożyć na prawą burtę, lewy naprzód.
- C. prawy stop, ster wyłożyć na lewą burtę, lewy naprzód.
- D. lewy stop, ster wyłożyć lewo na burtę, prawy naprzód.

### Zadanie 25.

W manewrach dochodzenia do nabrzeża prawą burtą, pod prąd rzeki, należy wykonać następujące czynności:

- A. skierować rufę do brzegu.
- B. lewa śruba stop, prawa naprzód.
- C. wychylić dziób w stronę brzegu.
- D. lewa śruba wstecz, prawa naprzód.

### **Zadanie 26.**

Na zestawie holowanym składającym się z holownika i dwóch barek bez napędu, płynącym w górę rzeki, należy stosować od strony holownika

- A. długi hol i długie hole między statkami.
- B. długi hol i krótkie hole między statkami.
- C. krótki hol i długie hole między statkami.
- D. krótki hol i krótkie hole między statkami.

### **Zadanie 27.**

Jeżeli statek z napędem mechanicznym zbliży się nadmiernie do jednego z brzegów kanału i wystąpi odpychanie dziobu oraz przyciąganie rufy do bliższego brzegu, to wówczas należy

- A. zmniejszyć obroty śruby i ustawić ster w położeniu zerowym.
- B. zwiększyć obroty śruby i ustawić ster w położeniu zerowym.
- C. wychylić ster w kierunku brzegu i zmniejszyć obroty śruby.
- D. wychylić ster na brzeg przeciwny i zwiększyć obroty śruby.

### **Zadanie 28.**

Na tankowcach przy pracach przeładunkowych stosuje się

- A. pasy ratunkowe.
- B. fartuchy ochronne.
- C. ubrania ognioodporne.
- D. kombinezony ratownicze

### **Zadanie 29.**

Przed rzuceniem kotwicy należy

- A. zabezpieczyć stopery.
- B. załączyć sprzęgło i przekładnie.
- C. odkręcić hamulec tak, aby luzował się łańcuch.
- D. zahamować łańcuchy hamulcem taśmowym i wyluzować je.

### **Zadanie 30.**

Na statku, który potrzebuje pomocy nadawany jest sygnał dźwiękowy „wzywam pomocy” o brzmieniu

- A. trzy krótkie dźwięki.
- B. cztery krótkie dźwięki.
- C. powtarzane długie dźwięki.
- D. seria bardzo krótkich dźwięków.





### **Zadanie 37.**

Miejsce na statku najbardziej zagrożone wybuchem pożaru to

- A. nadbudówka
- B. siłownia.
- C. pokład.
- D. kabina.

### **Zadanie 38.**

Do gaszenia wszystkich rodzajów materiałów i urządzeń elektrycznych pod napięciem stosuje się

- A. gaśnice proszkowe.
- B. hydronetki pianowe.
- C. hydronetki wodne.
- D. gaśnice śniegowe.

### **Zadanie 39.**

Do gaszenia pożaru w ładowniach przy pomocy środków tłumiących skuteczna metoda polega na wykorzystaniu instalacji

- A. wodnej.
- B. gazowej.
- C. zraszającej.
- D. hydrantowej.

### **Zadanie 40.**

W systemach alarmowych wykrywających pożar na statkach, najpowszechniej stosowane są

- A. panele alarmowe.
- B. czujki dymowe.
- C. fotokomórki.
- D. tryskacze.