

Nazwa kwalifikacji: **Projektowanie wyrobów odzieżowych**

Oznaczenie kwalifikacji: **A.48**

Wersja arkusza: **X**

*Arkusz zawiera informacje prawnie chronione
do momentu rozpoczęcia egzaminu*

A.48-X-15.01

Czas trwania egzaminu: **60 minut**

EGZAMIN POTWIERDZAJĄCY KWALIFIKACJE W ZAWODZIE

Rok 2015

CZĘŚĆ PISEMNA

Układ graficzny © CKE 2015

Instrukcja dla zdającego

1. Sprawdź, czy arkusz egzaminacyjny zawiera 12 stron. Ewentualny brak stron lub inne usterki zgłoś przewodniczącemu zespołu nadzorującego.
2. Do arkusza dołączona jest KARTA ODPOWIEDZI, na której w oznaczonych miejscach:
 - wpisz oznaczenie kwalifikacji,
 - zamaluj kratkę z oznaczeniem wersji arkusza,
 - wpisz swój numer *PESEL**,
 - wpisz swoją datę urodzenia,
 - przyklej naklejkę ze swoim numerem *PESEL*.
3. Arkusz egzaminacyjny zawiera test składający się z 40 zadań.
4. Za każde poprawnie rozwiązane zadanie możesz uzyskać **1 punkt**.
5. Aby zdać część pisemną egzaminu musisz uzyskać co najmniej **20 punktów**.
6. Czytaj uważnie wszystkie zadania.
7. Rozwiązania zaznaczaj na KARCIE ODPOWIEDZI długopisem lub piórem z czarnym tuszem/atramentem.
8. Do każdego zadania podane są cztery możliwe odpowiedzi: A, B, C, D. Odpowiada im następujący układ kratek w KARCIE ODPOWIEDZI:

A	B	C	D
---	---	---	---

9. Tylko jedna odpowiedź jest poprawna.
10. Wybierz właściwą odpowiedź i zamaluj kratkę z odpowiadającą jej literą – np., gdy wybrałeś odpowiedź „A”:

<input checked="" type="checkbox"/>	B	C	D
-------------------------------------	---	---	---

11. Staraj się wyraźnie zaznaczać odpowiedzi. Jeżeli się pomylisz i błędnie zaznaczysz odpowiedź, otocz ją kółkiem i zaznacz odpowiedź, którą uważasz za poprawną, np.

<input checked="" type="checkbox"/>	B	C	<input checked="" type="checkbox"/>
-------------------------------------	---	---	-------------------------------------

12. Po rozwiązaniu testu sprawdź, czy zaznaczyłeś wszystkie odpowiedzi na KARCIE ODPOWIEDZI i wprowadziłeś wszystkie dane, o których mowa w punkcie 2 tej instrukcji.

Pamiętaj, że oddajesz przewodniczącemu zespołu nadzorującego tylko KARTĘ ODPOWIEDZI.

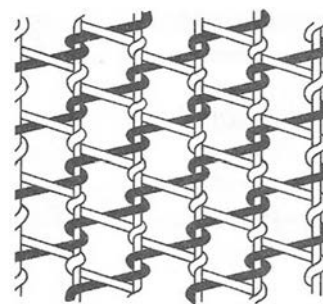
Powodzenia!

* w przypadku braku numeru *PESEL* – seria i numer paszportu lub innego dokumentu potwierdzającego tożsamość

Zadanie 1.

Na rysunku przedstawiono sposób przeplatania się nitek przy wytwarzaniu

- A. tiulu.
- B. tkaniny.
- C. koronki.
- D. dzianiny.



Zadanie 2.

Do wykończania tkanin z jedwabiu naturalnego należy zastosować proces

- A. odklejania.
- B. spilśniania.
- C. kotonizacji.
- D. merceryzacji.

Zadanie 3.

Która nitka powstaje dzięki zmieszaniu różnokolorowych włókien podczas przędzenia?

- A. Krepowa.
- B. Szenilowa.
- C. Pętelkowa.
- D. Melanżowa.

Zadanie 4.

Sploty gazejskie stosuje się do wytwarzania tkanin typu

- A. azur.
- B. frotte.
- C. żakard.
- D. aksamit.

Zadanie 5.

Materiał termoizolacyjny, wytworzony z nitek zgrzebnych wełnianych połączonych cienkimi nitkami bawełnianymi, tworzącymi splot dzianinowy, to

- A. laminat.
- B. watolina.
- C. włóknina igłowana.
- D. włóknina przesywana.

Zadanie 6.

Rysunek przedstawia obraz mikroskopowy włókna

- A. Inu.
- B. wełny.
- C. jedwabiu naturalnego.
- D. jedwabiu wiskozowego.



Zadanie 7.

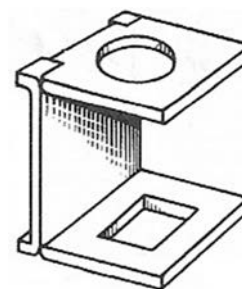
Zmianę wymiarów nitek osnowy i wątku pod wpływem działającego ciepła, wilgoci i czynników mechanicznych, należy określić poprzez badanie odporności tkaniny na

- A. pilling.
- B. ścieranie.
- C. gniecenie.
- D. kurczenie.

Zadanie 8.

Przyrząd optyczny przedstawiony na rysunku należy zastosować do określenia

- A. wydłużenia nitki.
- B. liczby skrętów przędzy.
- C. rodzaju splotu w tkaninie.
- D. przekroju poprzecznego włókna.



Zadanie 9.

Do pomiaru wilgotności względnej powietrza służy

- A. kompas.
- B. barometr.
- C. higrometr.
- D. termometr.

Zadanie 10.

Która właściwość tkaniny wykonanej z poliestru decyduje o trwałości kształtu spódnicy plisowanej?

- A. Przewiewność.
- B. Wodoodporność.
- C. Ciepłochronność.
- D. Termoplastyczność.

Zadanie 11.

Która z właściwości użytkowych materiału włókienniczego decyduje o jego zastosowaniu na kurtkę turystyczną?

- A. Dobra układalność.
- B. Odporność na wiatr.
- C. Sztywność zginania.
- D. Odporność na pilling.

Zadanie 12.

O zastosowaniu materiału włókienniczego na bieliznę stołową decyduje odporność tkaniny na

- A. ścieranie.
- B. brudzenie.
- C. mechacenie.
- D. odkształcanie.

Zadanie 13.

Która właściwość tkaniny, ze względu na wymagania zdrowotno-higieniczne, decyduje o jej zastosowaniu na kaftaniki niemowlęce?

- A. Sprężystość.
- B. Kurczliwość.
- C. Higroskopijność.
- D. Termoplastyczność.

Zadanie 14.

Opisany sposób konserwacji odzieży należy zastosować do

Prać ręcznie, w delikatnych środkach piorących, w temp. 30°C, płukać w letniej wodzie, nie wykręcać tylko wycisnąć nadmiar wody, do ostatniego płukania dodać odrobinę octu.

- A. bluzki z lnu.
- B. spódnicy z elany.
- C. spodni z bawełny.
- D. sukni z jedwabiu naturalnego.

Zadanie 15.

Który znak informujący o sposobie prasowania należy umieścić na wszywce w żakiecie damskim wykonanym z wełny?



A.



B.



C.

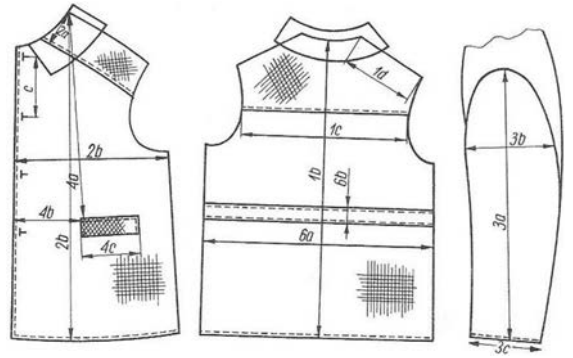


D.

Zadanie 16.

Elementy płaszczyka dziecięcego przedstawiono na rysunku

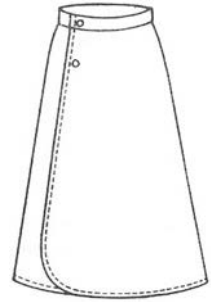
- A. modelowym.
- B. plastycznym.
- C. technicznym.
- D. instruktażowym.



Zadanie 17.

Rysunek modelowy przedstawia spódnicę

- A. kloszową.
- B. z fałdami.
- C. portfelową.
- D. z godetami.



Zadanie 18.

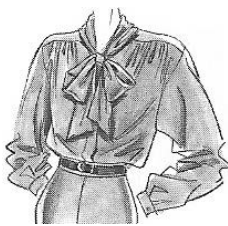
Projekt plastyczny przedstawia suknię damską w stylu

- A. safari.
- B. ludowym.
- C. hawajskim.
- D. romantycznym.

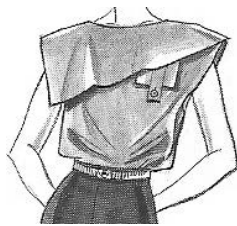


Zadanie 19.

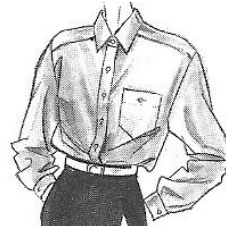
Który rysunek przedstawia bluzkę koszulową?



A.



B.



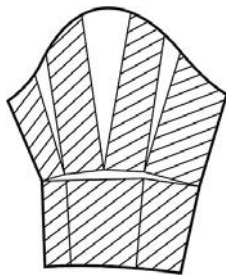
C.



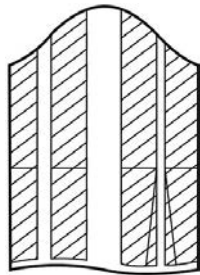
D.

Zadanie 20.

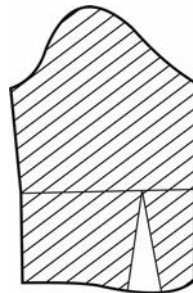
Który sposób modelowania form rękawa należy zastosować w celu wykonania przedstawionego fasonu sukienki?



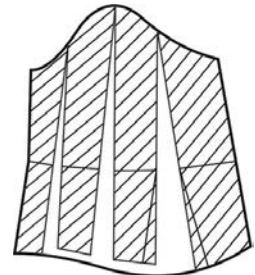
A.



B.



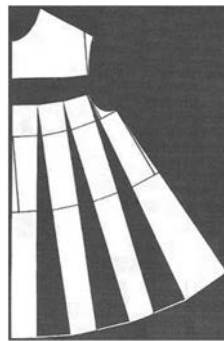
C.



D.

Zadanie 21.

Rysunek przedstawia zasadę modelowania form, którą zastosowano do wykonania sukienki o fasonie



A.



B.



C.

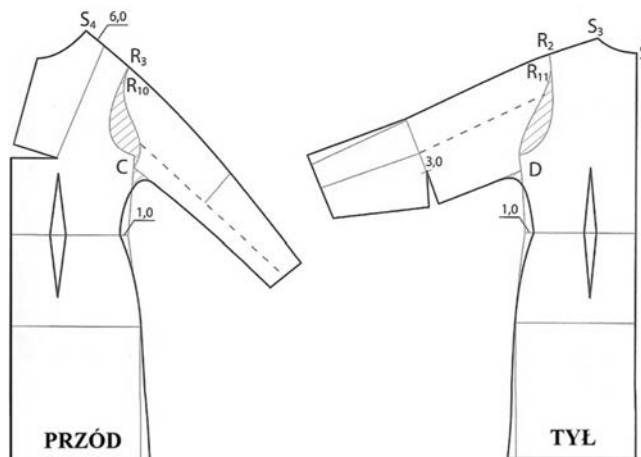


D.

Zadanie 22.

Rysunek przedstawia zasadę konstrukcji i modelowania form sukni damskiej typu

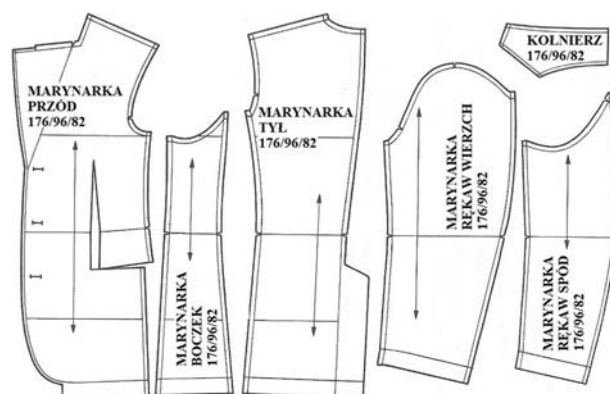
- A. raglan.
- B. kimono.
- C. princeska.
- D. szmizjerka.



Zadanie 23.

Na rysunku przedstawiono komplet

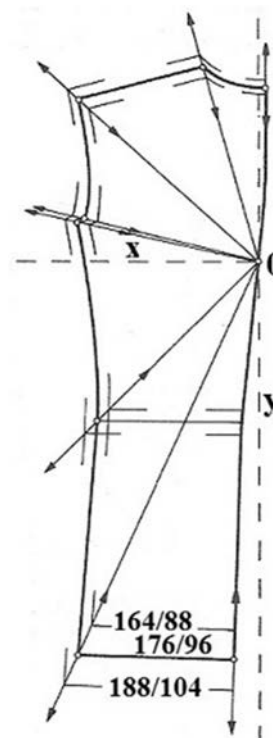
- A. form odzieżowych.
- B. form konstrukcyjnych.
- C. szablonów pomocniczych.
- D. szablonów podstawowych.



Zadanie 24.

Którą metodę zastosowano do stopniowania szablonu tyłu marynarki męskiej?

- A. Promieniową wg obwodów i wzrostów.
- B. Promieniową wg obwodów przy stałym wzroście.
- C. Proporcjonalno-obliczeniową wg obwodów i wzrostów.
- D. Proporcjonalno-obliczeniową wg wzrostów przy stałych obwodach.



Zadanie 25.

Wskaż wartość stopnia zasadniczego dla łuku szerokości tyłu na wysokości piersi.

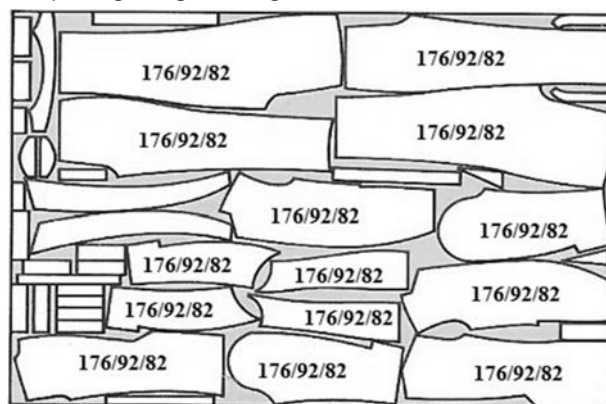
- A. 1,0
- B. 1,2
- C. 1,4
- D. 1,8

Lp.	Symbol wymiaru	Stopnie	
		ZWo	Opx
1.	ZWo	6,0	-
2.	Opx	-	4,0
3.	XcXc	-	1,2
4.	PcPl	-	0,5
5.	XlXl	-	1,8
6.	SySvXp	0,4	1,1
7.	SySvXpTp	1,4	0,7
8.	SyTy	1,5	-

Zadanie 26.

Jaki układ szablonów zastosowano do wykrojenia ubrania męskiego z gładkiego lnu?

- A. Różnorodny, sekcyjny.
- B. Łączony, wielokierunkowy.
- C. Pojedynczy, dwukierunkowy.
- D. Jednokierunkowy, asymetryczny.



Zadanie 27.

Jaki układ szablonów należy zastosować do wykrojenia serii spódnic damskich w dwóch rozmiarach z wiskozy o wzorze przedstawionym na rysunku?

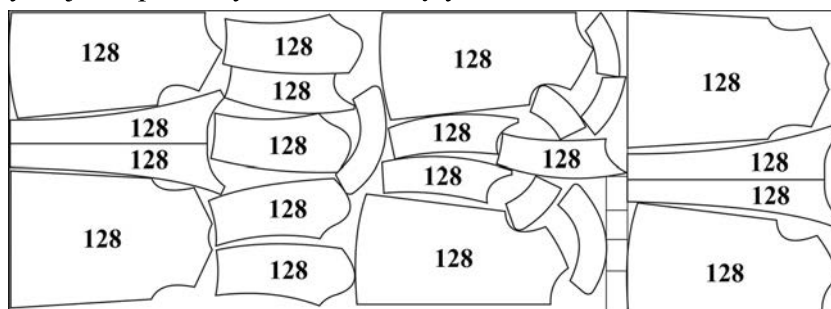
- A. Łączony, jednokierunkowy.
- B. Jednorodny, dwukierunkowy.
- C. Pojedynczy, jednokierunkowy.
- D. Różnorodny, wielokierunkowy.



Zadanie 28.

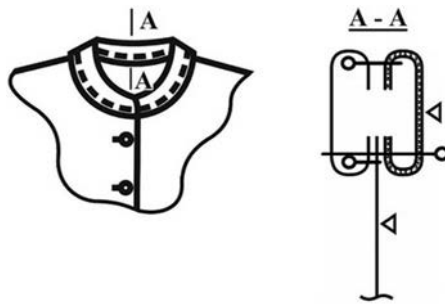
Jaki układ szablonów zastosowano do wykrojenia płaszczyków dziewczęcych?

- A. Różnorodny, sekcyjny.
- B. Łączony, asymetryczny.
- C. Jednokierunkowy, sekcyjny.
- D. Jednorodny, dwukierunkowy.



Zadanie 29.

Na podstawie rysunku instruktażowego wskaż kolejność zabiegów technologicznych podczas wszywania stójki do podkroju szyi.



- A. Zszyć spodnią i wierzchnią stójkę, przyszyć stójkę do podkroju szyi, podkleić spodnią stójkę, przestębnować.
- B. Podkleić spodnią stójkę, zszyć spodnią i wierzchnią stójkę, przestębnować, przyszyć stójkę do podkroju szyi.
- C. Przyszyć stójkę do podkroju szyi, podkleić wierzchnią stójkę, przestębnować, zszyć spodnią i wierzchnią stójkę.
- D. Podkleić wierzchnią stójkę, zszyć spodnią i wierzchnią stójkę, przyszyć stójkę do podkroju szyi, przestębnować.

Zadanie 30.

Które czynności związane z wytwarzaniem wyrobów odzieżowych wykonuje się we wzorcowni?

- A. Tworzenie projektu odzieży, szycie pierwowzorów.
- B. Rysowanie szkicu projektu, warstwowanie materiału.
- C. Modelowanie odzieży na manekinie, kontrola jakości wykrojów.
- D. Rysowanie form konstrukcyjnych odzieży, kontrola ostateczna wyrobów.

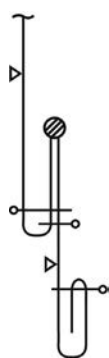
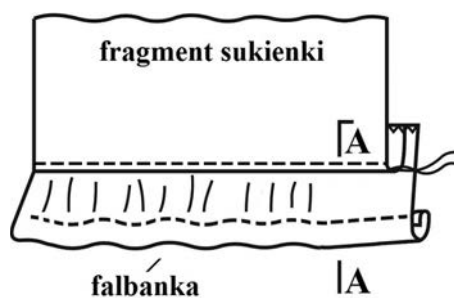
Zadanie 31.

Którą technikę należy zastosować do połączenia wkładu wzmacniająco-usztywniającego z obsadzeniem dekoltu w bluzce z bawełny?

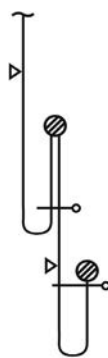
- A. Klejenia.
- B. Pikowania.
- C. Zgrzewania.
- D. Stębnowania.

Zadanie 32.

Który rysunek przekroju jest zgodny z wykonaniem i połączeniem falbanki z sukienką?



A.



B.



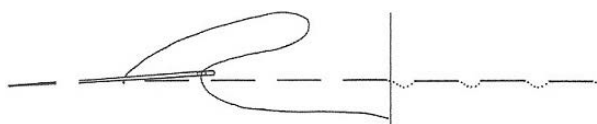
C.



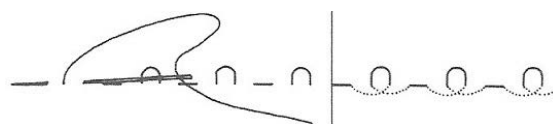
D.

Zadanie 33.

Który z przedstawionych ściegów należy zastosować do przenoszenia konturów elementu wyrobu odzieżowego na drugą warstwę materiału?



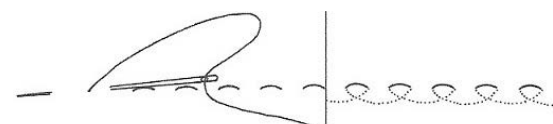
A.



B.



C.



D.

Zadanie 34.

Do wykonania operacji technologicznej łączenia elementów bluzki damskiej z dzianiny należy zastosować ścieg

- A. stębnowy dwuigłowy trzynitkowy.
- B. łańcuszkowy jednoigłowy dwunitkowy.
- C. stębnowy prosty jednoigłowy dwunitkowy.
- D. łańcuszkowy niewidoczny jednoigłowy jednonitkowy.

Zadanie 35.

Do ozdobnego wykończenia sukienki dziewczęcej zastosowano szew

- A. zwykły.
- B. stykowy.
- C. lamujący.
- D. obrębający.



Zadanie 36.

Którą z maszyn należy użyć do operacji technologicznej wykończenia krawędzi szwów?

- A. Overlock.
- B. Ryglówkę.
- C. Szczepiarkę.
- D. Stębnówkę.

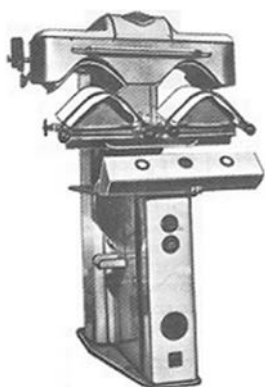
Zadanie 37.

Do chwilowego łączenia elementów odzieży w celu ułatwienia właściwego szycia należy użyć

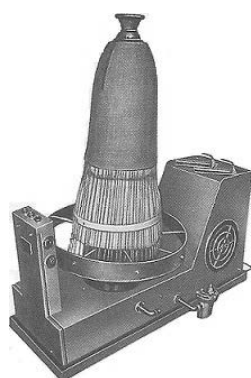
- A. pikówki.
- B. zygzakówki.
- C. fastrygówki.
- D. podszywarki.

Zadanie 38.

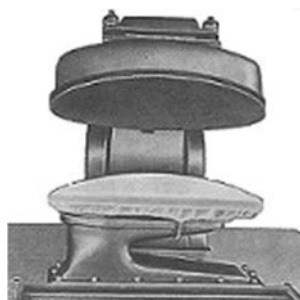
Którą maszynę prasowniczą należy zastosować do wykonania operacji technologicznej formowania górnej części spodni?



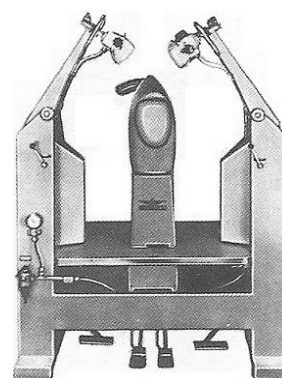
A.



B.



C.



D.

Zadanie 39.

Jaki jest koszt materiału niezbędnego do wykonania zamówienia 200 par spodni chłopięcych, jeżeli norma zużycia materiału na 1 parę wynosi 1,10 m, a cena 1 mb 20,00 zł?

- A. 2000 zł
- B. 2200 zł
- C. 4000 zł
- D. 4400 zł

Zadanie 40.

Jaki jest koszt miesięcznej produkcji firmy odzieżowej w lutym, w której szyte są sukienki w ilości 100 szt. tygodniowo, jeżeli koszt wykonania jednej sukienki wynosi 25 zł?

- A. 2500 zł
- B. 4000 zł
- C. 10000 zł
- D. 12500 zł

