

Nazwa kwalifikacji: **Projektowanie wyrobów odzieżowych**
Oznaczenie kwalifikacji: **A.48**
Wersja arkusza: **X**

A.48-X-16.05
Czas trwania egzaminu: **60 minut**

EGZAMIN POTWIERDZAJĄCY KWALIFIKACJE W ZAWODZIE
Rok 2016
CZĘŚĆ PISEMNA

Instrukcja dla zdającego

1. Sprawdź, czy arkusz egzaminacyjny zawiera 9 stron. Ewentualny brak stron lub inne usterki zgłoś przewodniczącemu zespołu nadzorującego.
2. Do arkusza dołączona jest KARTA ODPOWIEDZI, na której w oznaczonych miejscach:
 - wpisz oznaczenie kwalifikacji,
 - zamaluj kratkę z oznaczeniem wersji arkusza,
 - wpisz swój numer PESEL*,
 - wpisz swoją datę urodzenia,
 - przyklej naklejkę ze swoim numerem PESEL.
3. Arkusz egzaminacyjny zawiera test składający się z 40 zadań.
4. Za każde poprawnie rozwiązane zadanie możesz uzyskać 1 punkt.
5. Aby zdać część pisemną egzaminu musisz uzyskać co najmniej 20 punktów.
6. Czytaj uważnie wszystkie zadania.
7. Rozwiązania zaznaczaj na KARCIE ODPOWIEDZI długopisem lub piórem z czarnym tuszem/atramentem.
8. Do każdego zadania podane są cztery możliwe odpowiedzi: A, B, C, D. Odpowiada im następujący układ kratek w KARCIE ODPOWIEDZI:

A	B	C	D
---	---	---	---

9. Tylko jedna odpowiedź jest poprawna.
10. Wybierz właściwą odpowiedź i zamaluj kratkę z odpowiadającą jej literą – np., gdy wybrałeś odpowiedź „A”:

<input checked="" type="checkbox"/>	B	C	D
-------------------------------------	---	---	---

11. Staraj się wyraźnie zaznaczać odpowiedzi. Jeżeli się pomylisz i błędnie zaznaczysz odpowiedź, otocz ją kółkiem i zaznacz odpowiedź, którą uważasz za poprawną, np.

<input checked="" type="checkbox"/>	B	C	<input checked="" type="checkbox"/>
-------------------------------------	---	---	-------------------------------------

12. Po rozwiązaniu testu sprawdź, czy zaznaczyłeś wszystkie odpowiedzi na KARCIE ODPOWIEDZI i wprowadziłeś wszystkie dane, o których mowa w punkcie 2 tej instrukcji.

Pamiętaj, że oddajesz przewodniczącemu zespołu nadzorującego tylko KARTĘ ODPOWIEDZI.

Powodzenia!

* w przypadku braku numeru PESEL – seria i numer paszportu lub innego dokumentu potwierdzającego tożsamość

Zadanie 1.

Wyrób włókienniczy wytwarzany bezpośrednio z warstwy włókien, które mają naturalną zdolność do spilśniania się, to

- A. przędzina.
- B. włóknina.
- C. dzianina.
- D. filc.

Zadanie 2.

Aby ocenić przydatność wyrobu włókienniczego na koszulki i śpiochy niemowlęce, należy wykonać badania

- A. podatności na rozciąganie.
- B. higroskopijności.
- C. wodoszczelności.
- D. grubości.

Zadanie 3.

Materiał przeznaczony na odzież sportową ocieplaną, o małej masie powierzchniowej, doskonałej odporności, dobrej izolacyjności cieplnej i stabilnych wymiarach, to

- A. watolina.
- B. barchan.
- C. laminat.
- D. flanela.

Zadanie 4.

Wskaż znak, który zawiera informację „nie suszyć w suszarkach bębnowych”.



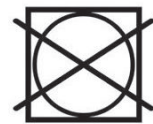
A.



B.



C.



D.

Zadanie 5.

Którą metodę należy zastosować do wyznaczenia liczby skrętów nici szwalnych?

- A. Organoleptyczną.
- B. Doświadczalną.
- C. Mikroskopową.
- D. Użytkową.

Zadanie 6.

Której operacji w procesie wykończania poddaje się tkaninę bawełnianą, przeznaczoną na odzież zimową, aby poprawić jej ciepłochronność?

- A. Drapaniu.
- B. Powlekaniu.
- C. Pętłkowaniu.
- D. Apreturowaniu.

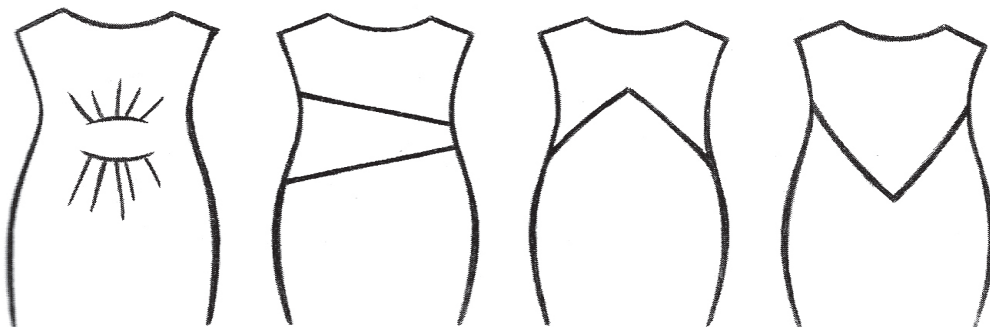
Zadanie 7.

Która właściwość użytkowa tkaniny decyduje o jej przydatności na ścierki kuchenne?

- A. Wygląd powierzchni.
- B. Odporność na ścieranie.
- C. Wysoka higroskopijność.
- D. Wytrzymałość na rozdzieranie.

Zadanie 8.

Który projekt sukienki optycznie obniża talię?



A.

B.

C.

D.

Zadanie 9.

Do pomiaru wilgotności względnej powietrza nie stosuje się

- A. barometru.
- B. higrometru.
- C. psychrometru.
- D. termohigrografu.

Zadanie 10.

Do wyznaczenia szwalności grubych nici maszynowych o masie liniowej 50 Tex (Nm 20) należy przygotować igły maszynowe o numerze

- A. 110
- B. 90
- C. 70
- D. 50

Zadanie 11.

W jaki sposób należy wyciąć próbki tkaniny do pomiaru wytrzymałości na rozciąganie tkanin?

- A. Wzdłuż nitek wątku i osnowy.
- B. Pod kątem 45° do nitek wątku i osnowy.
- C. Prostopadle do nitek wątku wraz z krajką.
- D. Pod dowolnym kątem do nitek osnowy i krajki.

Zadanie 12.

Na rysunku przedstawiono sukienkę

- A. kimonową.
- B. szmizjerkę.
- C. raglanową.
- D. princessę.



Zadanie 13.

Dla potrzeb oceny przydatności materiału przeznaczonego na żagle należy przeprowadzić przede wszystkim badanie

- A. odporności na ścieranie.
- B. odporności na wypychanie.
- C. przepuszczalności powietrza.
- D. wytrzymałości na rozciąganie.

Zadanie 14.

Kostiumy kąpielowe i wyroby pończosznicze są wykonywane najczęściej z włókien

- A. elany i lycry.
- B. elastilu i elany.
- C. helanco i stilonu.
- D. lycry i microfibry.

Zadanie 15.

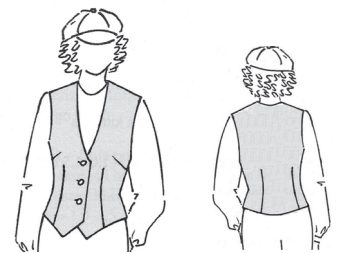
Która właściwość konfekcyjna podszewki utrudnia jej warstwowanie?

- A. Podatność na rozciąganie.
- B. Strzępienie się krawędzi.
- C. Odporność na mięcie.
- D. Śliskość powierzchni.

Zadanie 16.

Jaki rodzaj rysunku odzieżowego zastosowano do przedstawienia kamizelki damskiej?

- A. Żurnalowy.
- B. Plastyczny.
- C. Modelowy.
- D. Instruktażowy.



Zadanie 17.

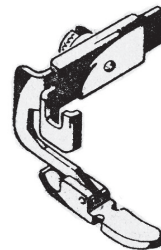
Określ funkcję, którą powinna spełniać w procesie użytkowania odzież sportowa.

- A. Chroni przed urazami.
- B. Zapewnia izolację cieplną.
- C. Zapewnia komfort cieplny.
- D. Chroni przed warunkami atmosferycznymi.

Zadanie 18.

Którą operację technologiczną można wykonać na maszynie ze stopką przedstawioną na rysunku?

- A. Wszycie zamka błyskawicznego.
- B. Mocowanie podtrzymywaczy.
- C. Obrębianie brzegu materiału.
- D. Rolowanie krawędzi.



Zadanie 19.

W produkcji konfekcyjnej zewnętrzne punkty spotkań na wszystkich wykrojach odzieżowych ułożonych na stosie nacina się przy użyciu

- A. wykrojników.
- B. nożyc elektrycznych.
- C. krajarki ręcznej tarczowej.
- D. krajarki stacjonarnej taśmowej.

Zadanie 20.

Konstrukcję kaptura wykonuje się na podstawie

- A. formy tyłu.
- B. formy przodu.
- C. podkroju szyi przodu i tyłu.
- D. wykreślonego kąta prostego.

Zadanie 21.

Do badania odporności tkanin na pilling służy

- A. ekzykator szklany.
- B. aparat skrzynkowy.
- C. higrometr włosowy.
- D. motowidło automatyczne.

Zadanie 22.

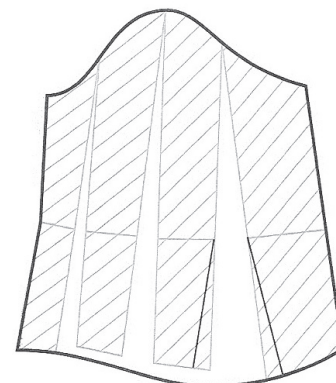
Który ze szwów powinien być zastosowany w procesie konfekcjonowania bluzek, sukienek i spodni sportowych, aby produkcja tych wyrobów charakteryzowała się najmniejszą pracochłonnością i czasochłonnością?

- A. Bieliźniany.
- B. Wpuszczany.
- C. Obrzucający 3-nitkowy.
- D. Obrzucający 5-nitkowy.

Zadanie 23.

Na rysunku przedstawiono modelowanie rękawa długiego poszerzonego

- A. na linii dołu.
- B. na linii pachy.
- C. od linii łokcia.
- D. za linią pachy.



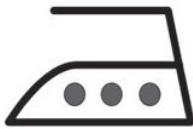
Zadanie 24.

Rysunek odzieży zamieszczony w dokumentacji technicznej, przedstawiający ogólną linię modelu oraz wszystkie jego szczegóły zdobnicze i konstrukcyjne z przodu i z tyłu, wykonany wyraźną i czytelną kreską z zachowaniem proporcji, to rysunek

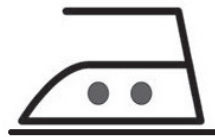
- A. żurnalowy.
- B. plastyczny.
- C. modelowy.
- D. techniczny.

Zadanie 25.

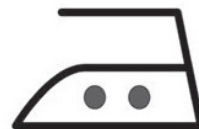
Który symbol informuje o zachowaniu szczególnej ostrożności podczas prasowania wyrobu odzieżowego?



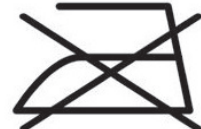
A



B.



C.



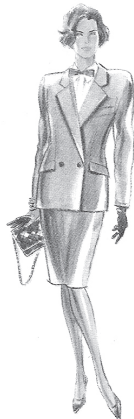
D.

Zadanie 26.

Która z kobiet jest ubrana w kostium klasyczny?



A.



B.



C.



D.

Zadanie 27.

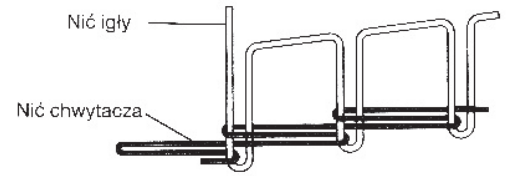
Przy stopniowaniu nogawki spodni męskich według wzrostu przy stałym obwodzie (pasa) zmienia się położenie względem stopniowanego szablonu linii

- A. pasa i bioder.
- B. bioder i kolana.
- C. bioder i dołu spodni.
- D. kolana i dołu spodni.

Zadanie 28.

Wskaż maszynę, na której powstaje ścieg przedstawiony na rysunku.

- A. Pikówka.
- B. Overlock 2-nitkowy.
- C. Stębnówka czółenkowa.
- D. Stębnówka łańcuskowa.



Zadanie 29.

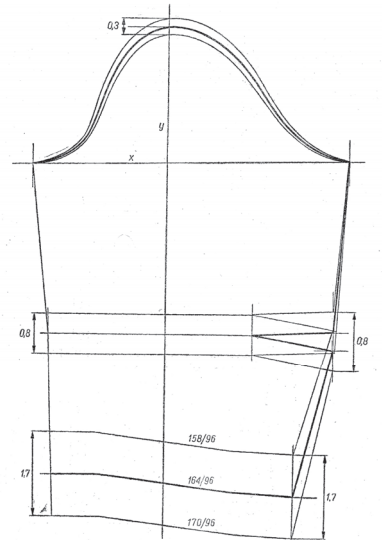
Który układ szablonów należy opracować dla spodni wykonanych z gładkiej tkaniny bawełnianej o różnych rozmiarach?

- A. Łączony.
- B. Pojedynczy.
- C. Symetryczny.
- D. Jednokierunkowy.

Zadanie 30.

Na rysunku przedstawiono stopniowanie rękawa metodą proporcjonalno-obliczeniową według

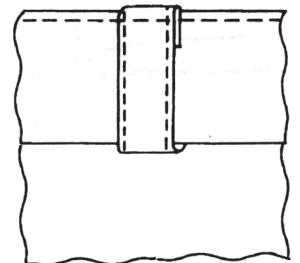
- A. wzrostów i obwodów.
- B. rozmiarów.
- C. obwodów.
- D. wzrostów.



Zadanie 31.

Na podstawie rysunku określ sposób wszycia podtrzymywaczy i paska do spodni.

- A. Zamocowanie podtrzymywaczy, wszycie paska do spodni, wykonanie rygla na podtrzymywaczu.
- B. Wszycie paska do spodni, doszycie podtrzymywaczy, nałożenie podtrzymywaczy na pasek i stębnowanie.
- C. Stębnowanie górnej krawędzi paska i podtrzymywaczy, wykonanie rygla na podtrzymywaczu, wszycie paska do spodni.
- D. Doszycie podtrzymywaczy do spodni, wszycie paska, nałożenie podtrzymywaczy na pasek, stębnowanie górnej krawędzi paska i podtrzymywaczy.



Zadanie 32.

Rozporek w sukience należy wzmocnić wkładem

- A. nośnym.
- B. przesywanym.
- C. wzmacniającym.
- D. termoizolacyjnym.

Zadanie 33.

W symetrycznym układzie szablonów na aksamicie ułożone są wszystkie elementy kompletu szablonów wyrobu odzieżowego o fasonie

- A. symetrycznym, w jednym kierunku.
- B. symetrycznym, w dwóch kierunkach.
- C. asymetrycznym, w jednym kierunku.
- D. asymetrycznym, w dwóch kierunkach.

Zadanie 34.

Który układ szablonów należy zastosować dla tkanin w pionowe pasy, przeznaczonych na bluzki?

- A. Łączony.
- B. Pojedynczy.
- C. Kombinowany.
- D. Dwukierunkowy.

Zadanie 35.

Którą maszynę należy zastosować, aby wykończyć dół bluzki koszulowej szwem obrębiającym?

- A. Podszywarękę.
- B. Stębnówkę płaską.
- C. Overlock 3-nitkowy.
- D. Stębnówkę łańcuszkową.

Zadanie 36.

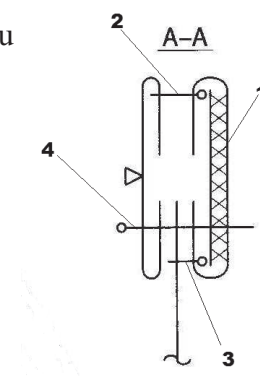
Komputerowe systemy CAD z kompleksowym oprogramowaniem dla technologicznego przygotowania produkcji odzieży wspomagają prace technologa, między innymi w zakresie

- A. zarządzania jakością.
- B. monitorowania efektów produkcji.
- C. organizacji prac w wydziałach produkcji.
- D. wykonywania konstrukcji odzieży i modelowania form.

Zadanie 37.

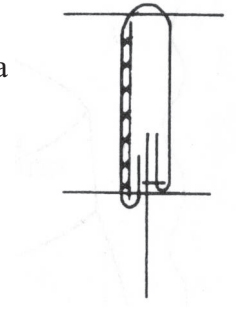
Zabieg zszycia części spodniej i wierzchniej mankietu oznaczono na rysunku przekroju graficznego cyfrą

- A. 1
- B. 2
- C. 3
- D. 4



Zadanie 38.

Na podstawie przedstawionego schematu graficznego określ pierwszą operację doszycia paska do spódnicy.



- A. Odszycie końcówek paska.
- B. Podklejenie wierzchniej części paska.
- C. Stębnowanie paska wzdłuż górnej krawędzi.
- D. Doszycie wierzchniej części paska do spódnicy na linii talii.

Zadanie 39.

Czarną kawę i czerwone wino z ubrania można usunąć w następujący sposób:

- A. zaprać w mleku, polać wodą utlenioną i wystawić na słońce.
- B. polać gorącą wodą, pocierać wodą utlenioną i spłukać alkoholem.
- C. wyprać w gorącej wodzie z mydłem, a ślad po plamie wytrzeć benzyną.
- D. pocierać szmatką umoczoną w wodzie z dodatkiem amoniaku i sprać w letniej wodzie.

Zadanie 40.

Dół spódnicy należy podwinąć ścięciem ręcznym

- A. dzierganym.
- B. zygzakowym.
- C. zakopiańskim.
- D. krzyżkowym.