

Nazwa kwalifikacji: **Projektowanie wyrobów odzieżowych**
Oznaczenie kwalifikacji: **A.48**
Wersja arkusza: **X**

A.48-X-16.08
Czas trwania egzaminu: **60 minut**

EGZAMIN POTWIERDZAJĄCY KWALIFIKACJE W ZAWODZIE
Rok 2016
CZEŚĆ PISEMNA

Instrukcja dla zdającego

1. Sprawdź, czy arkusz egzaminacyjny zawiera 9 stron. Ewentualny brak stron lub inne usterki zgłoś przewodniczącemu zespołu nadzorującego.
2. Do arkusza dołączona jest KARTA ODPOWIEDZI, na której w oznaczonych miejscach:
 - wpisz oznaczenie kwalifikacji,
 - zamaluj kratkę z oznaczeniem wersji arkusza,
 - wpisz swój numer PESEL*,
 - wpisz swoją datę urodzenia,
 - przyklej naklejkę ze swoim numerem PESEL.
3. Arkusz egzaminacyjny zawiera test składający się z 40 zadań.
4. Za każde poprawnie rozwiązane zadanie możesz uzyskać 1 punkt.
5. Aby zdać część pisemną egzaminu musisz uzyskać co najmniej 20 punktów.
6. Czytaj uważnie wszystkie zadania.
7. Rozwiązania zaznaczaj na KARCIE ODPOWIEDZI długopisem lub piórem z czarnym tuszem/atramentem.
8. Do każdego zadania podane są cztery możliwe odpowiedzi: A, B, C, D. Odpowiada im następujący układ kratek w KARCIE ODPOWIEDZI:

A	B	C	D
---	---	---	---

9. Tylko jedna odpowiedź jest poprawna.
10. Wybierz właściwą odpowiedź i zamaluj kratkę z odpowiadającą jej literą – np., gdy wybrałeś odpowiedź „A”:

<input checked="" type="checkbox"/>	B	C	D
-------------------------------------	---	---	---

11. Staraj się wyraźnie zaznaczać odpowiedzi. Jeżeli się pomylisz i błędnie zaznaczysz odpowiedź, otocz ją kółkiem i zaznacz odpowiedź, którą uważasz za poprawną, np.

<input checked="" type="checkbox"/>	B	C	<input checked="" type="checkbox"/>
-------------------------------------	---	---	-------------------------------------

12. Po rozwiązaniu testu sprawdź, czy zaznaczyłeś wszystkie odpowiedzi na KARCIE ODPOWIEDZI i wprowadziłeś wszystkie dane, o których mowa w punkcie 2 tej instrukcji.

Pamiętaj, że oddajesz przewodniczącemu zespołu nadzorującego tylko KARTĘ ODPOWIEDZI.

Powodzenia!

* w przypadku braku numeru PESEL – seria i numer paszportu lub innego dokumentu potwierdzającego tożsamość

Zadanie 1.

Ręczniki i płaszcze kąpielowe wykonywane są głównie z tkanin

- A. boucle.
- B. ażurowych.
- C. aksamitnych.
- D. pętelkowych.

Zadanie 2.

Płaskie wyroby włókiennicze utworzone z luźnej masy, odpowiednio uformowanych włókien, poddanych następnie wiązaniu, to

- A. filce.
- B. laminaty.
- C. włókniny.
- D. przędzy.

Zadanie 3.

Jaka jest temperatura prania bawełny podczas procesu jej wykańczania?

- A. 40°C
- B. 60°C
- C. 80°C
- D. 100°C

Zadanie 4.

Który parametr należy zbadać w celu oceny jakości dzianiny przeznaczonej na bieliznę?

- A. Wytrzymałość na ścieranie.
- B. Ścisłość rządkowa.
- C. Ciepłochronność.
- D. Higroskopijność.

Zadanie 5.

Do wyznaczania względnej wilgotności w pomieszczeniu służy

- A. barometr.
- B. higrometr.
- C. chronometr.
- D. hydromierz.

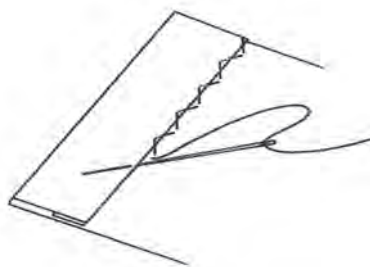
Zadanie 6.

Wrobienie nitki wążku w tkaninie to parametr budowy tkaniny wyrażony w jednostce

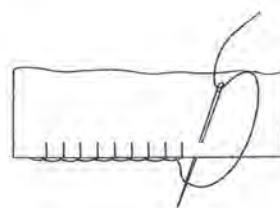
- A. %
- B. cm
- C. dm
- D. tex

Zadanie 7.

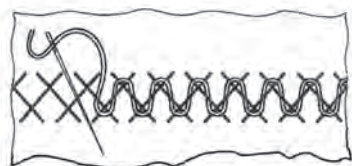
Na którym rysunku przedstawiono ścieg ręczny zastosowany do zabezpieczenia brzegu tkaniny przed jej strzępieniem?



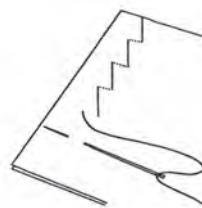
A.



B.



C.



D.

Zadanie 8.

W jednostkach Systemu Tex oznacza się

- A. masę liniową nitki.
- B. numer metryczny nitki.
- C. nierównomierność nitki.
- D. wytrzymałość nitki na rozciąganie.

Zadanie 9.

Która z właściwości ma istotny wpływ na właściwości estetyczne swetra wykonanego z dzianiny wełnopodobnej?

- A. Wytrzymałość na rozciąganie.
- B. Przepuszczalność powietrza.
- C. Odporność na pilling.
- D. Izolacyjność cieplna.

Zadanie 10.

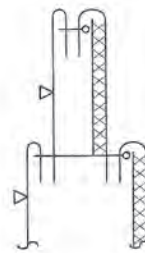
W wyniku nałożenia na materiał pasty z żywicy syntetycznej lub lateksu powstaje

- A. dzianina laminowana.
- B. tkanina membranowa.
- C. materiał powlekany.
- D. folia odzieżowa.

Zadanie 11.

Na podstawie rysunku przekroju węzła technologicznego określ sposób łączenia kołnierza ze stojką.

- A. Zaprasowanie kołnierza i stojki, doszycie stojki i stębnowanie.
- B. Podklejenie kołnierza i stojki, zszycie stojki i doszycie kołnierza do stojki.
- C. Podwinięcie brzegów kołnierza i stojki, podklejenie ich i stębnowanie w koło.
- D. Podklejenie kołnierza i stojki, zszycie kołnierza, doszycie stojki i ich odwrócenie.



Zadanie 12.

Która właściwość konfekcyjna dzianiny utrudnia jej warstwowanie?

- A. Podatność na rozciąganie.
- B. Odporność na mięcie.
- C. Podatność na pilling.
- D. Strzępianie się.

Zadanie 13.

Którą metodę należy zastosować do wyznaczenia przekroju poprzecznego włókien?

- A. Organoleptyczną.
- B. Mikroskopową.
- C. Doświadczalną.
- D. Odcinkową.

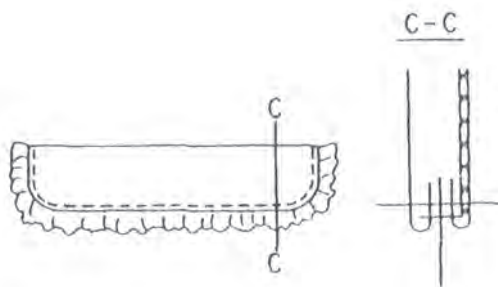
Zadanie 14.

Która właściwość użytkowa tkaniny decyduje o jej przydatności na spodnie ubraniowe?

- A. Wygląd powierzchni.
- B. Trwałość wymiarów.
- C. Odporność na ścieranie.
- D. Wytrzymałość na rozdzieranie.

Zadanie 15.

Na podstawie rysunku określ sposób łączenia falbanki z mankietem.



- A. Podklejenie części wierzchniej mankietu, doszycie falbanki, przewinięcie na prawą stronę i przestębnowanie.
- B. Połączenie części wierzchniej i spodniej mankietu z falbanką, podklejenie części wierzchniej mankietu i przestębnowanie.
- C. Zaprasowanie części wierzchniej i spodniej mankietu, włożenie pomiędzy części wkładu usztywniającego i falbanki oraz przestębnowanie.
- D. Podklejenie części spodniej mankietu, włożenie falbanki pomiędzy części mankietu i przeszycie krawędzi bocznych i dolnej mankietu, wywinięcie na prawą stronę połączonych części i przestębnowanie.

Zadanie 16.

Który parametr określa właściwość użytkową ubrania roboczego przeznaczonego dla magazyniera w zakładzie odzieżowym?

- A. Wytrzymałość na rozdzieranie.
- B. Odporność na wybarwienia.
- C. Odporność na mięcie.
- D. Izolacyjność cieplna.

Zadanie 17.

Stearynę z obrusu można usunąć przez

- A. zeszkrobanie i prasowanie przez bibułkę gorącym żelazkiem.
- B. zamoczenie w glicerynie i podziałanie wodą utlenioną.
- C. pocieranie szmatką namoczoną benzyną.
- D. wypranie w gorącej wodzie z mydłem.

Zadanie 18.

Na podstawie izolacyjności cieplnej wyrobów włókienniczych określa się

- A. przepuszczalność powietrza.
- B. higroskopijność.
- C. ciepłochronność.
- D. sprężystość.

Zadanie 19.

Temperatura kąpieli piorącej dla wyrobów z włókien syntetycznych **nie może** przekroczyć

- A. 100°C
- B. 80°C
- C. 60°C
- D. 40°C

Zadanie 20.

Projekt spódnicy zamówionej przez klientkę przedstawiono na rysunku

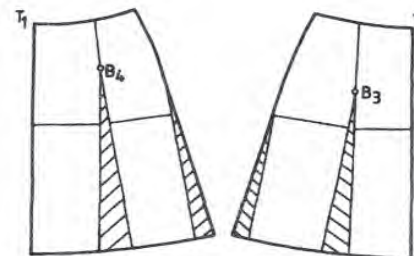
- A. żurnalowym.
- B. plastycznym.
- C. modelowym.
- D. instruktażowym.



Zadanie 21.

Na rysunku przedstawiono modelowanie spódnicy

- A. z części koła.
- B. rozkloszowanej.
- C. z czterech klinów.
- D. układanej w fałdy.



Zadanie 22.

Podstawą do opracowania szablonów odzieżowych jest

- A. forma konstrukcyjna.
- B. siatka konstrukcyjna.
- C. rysunek techniczny.
- D. rysunek modelowy.

Zadanie 23.

Spódnicę z karczkiem modeluje się w oparciu o formy spódnicy podstawowej. Linię „prostego” karczka najlepiej jest wykreślić na formach równoległe do linii talii

- A. wzdłuż linii bioder.
- B. przez wierzchołki zaszepek.
- C. w dowolnej odległości od linii talii i bioder.
- D. w połowie odległości pomiędzy linią talii i bioder.

Zadanie 24.

Opis szablonu **nie zawiera**

- A. stopni zasadniczych.
- B. ostemplowania rogów i łuków.
- C. zewnętrznych punktów spotkań.
- D. wewnętrznych punktów spotkań.

Zadanie 25.

Na rysunku przedstawiono projekt spódnicy

- A. plisowanej.
- B. portfelowej.
- C. drapowanej.
- D. typu bombka.



Zadanie 26.

Wielkość stopni zasadniczych dla obwodów i wzrostów wyrobów odzieżowych odczytuje się

- A. z rysunku technicznego.
- B. z szablonów odzieżowych.
- C. ze standardów konstrukcji.
- D. z tabel antropometrycznych.

Zadanie 27.

Projekt plastyczny modelu wyrobu odzieżowego powstaje najczęściej na podstawie inspiracji

- A. aktualnymi tendencjami panującymi w modzie.
- B. nowymi rodzajami materiałów odzieżowych.
- C. aktualnymi wydarzeniami w świecie.
- D. modnymi wyrobami włókienniczymi.

Zadanie 28.

Szablony odzieżowe stopniuje się w celu

- A. wykonania układu szablonów wyrobu.
- B. zmniejszenia zamawianych rozmiarów.
- C. zwiększenia lub zmniejszenia szablonów.
- D. powiększenia pierwowzorów we wzorcowni.

Zadanie 29.

Wykroje wyrobu z elastycznej dzianiny można połączyć na maszynie szyjącej ścięciem

- A. łańcuszkowym jednonitkowym.
- B. łańcuszkowym dwunitkowym.
- C. czółenkowym dwunitkowym.
- D. obrzucającym trzynitkowym.

Zadanie 30.

Który układ szablonów należy przygotować dla elementów wyrobu odzieżowego wykrojonych ze sztucznego futerka?

- A. Jednokierunkowy.
- B. Wielokierunkowy.
- C. Dwukierunkowy.
- D. Łączony.

Zadanie 31.

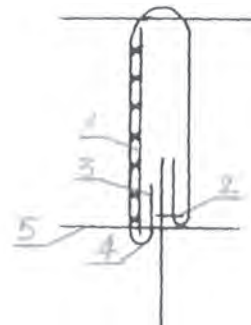
Która z nitek odzieżowych jest najcieńsza?

- A. 40 tex
- B. 50 tex
- C. 60 tex
- D. 70 tex

Zadanie 32.

Na podstawie przedstawionego schematu przekroju węzła technologicznego wskaż numery, którymi oznaczono kolejne czynności doszycia paska do wyrobu.

- A. 2 i 1
- B. 2 i 3
- C. 2 i 4
- D. 2 i 5



Zadanie 33.

Przed rozkrojem nakładu w krojowni należy

- A. pobrać materiał z magazynu i opracować szablony.
- B. podzielić nakład na sekcje i przeprowadzić kontrolę wykrojów.
- C. opracować dokumentację techniczną oraz ponumerować wykroje.
- D. odwzorować rysunek układu szablonów na materiale i wykonać warstwowanie.

Zadanie 34.

Który rodzaj oprzyrządowania należy użyć do naszycia falbany?

- A. Stopkę do marszczenia materiału.
- B. Linijkę do równoległego stębnowania.
- C. Przyrząd do szycia szwem nakładanym.
- D. Urządzenie do podwijania brzegu materiału.



Zadanie 35.

Którą maszynę stosuje się do przyszywania haftek do wyrobu odzieżowego?

- A. Ryglówkę.
- B. Guzikarkę.
- C. Fastrygówkę.
- D. Podszywarękę.

Zadanie 36.

Które maszyny należy zastosować do połączenia dolnej części sukienki z górną?

- A. Stębnówkę, overlock.
- B. Fastrygówkę, pikówkę.
- C. Podszywarękę, łączarkę.
- D. Fastrygówkę, maszynę łańcuszkową.



Zadanie 37.

W produkcji konfekcyjnej w procesie konfekcjonowania koszul stosuje się szwy

- A. nakładane.
- B. bieliźniane.
- C. obrębiające.
- D. obrzucające.

Zadanie 38.

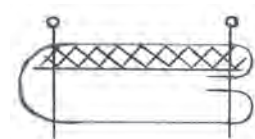
Który układ szablonów należy zastosować do rozkroju jednobarwnej tkaniny z elany przeznaczonej na garnitur męski?

- A. Jednokierunkowy asymetryczny.
- B. Dwukierunkowy symetryczny.
- C. Pojedynczy asymetryczny.
- D. Dwukierunkowy łączony.

Zadanie 39.

Na podstawie przedstawionego rysunku szwu określ czynności wykonania paska w kolejności ich występowania.

- A. Podklejenie paska, podwinięcie brzegów i stębnowanie.
- B. Zaprasowanie połowy paska i brzegów oraz przestębnowanie.
- C. Podwinięcie brzegów, podklejenie paska i stębnowanie w koło.
- D. Podklejenie połowy paska, zaprasowanie w połowie, podwinięcie brzegów i przestębnowanie wżłuż krawędzi.



Zadanie 40.

Którą metodę w pierwszej kolejności należy zastosować do identyfikacji włókien w tkaninach?

- A. Chemiczną.
- B. Odcinkową.
- C. Mikroskopową.
- D. Organoleptyczną.