

Nazwa kwalifikacji: **Projektowanie wyrobów odzieżowych**  
Oznaczenie kwalifikacji: **A.48**  
Wersja arkusza: **X**

**A.48-X-18.01**  
Czas trwania egzaminu: **60 minut**

**EGZAMIN POTWIERDZAJĄCY KWALIFIKACJE W ZAWODZIE**  
**Rok 2018**  
**CZĘŚĆ PISEMNA**

**Instrukcja dla zdającego**

1. Sprawdź, czy arkusz egzaminacyjny zawiera 10 stron. Ewentualny brak stron lub inne usterki zgłoś przewodniczącemu zespołu nadzorującego.
2. Do arkusza dołączona jest KARTA ODPOWIEDZI, na której w oznaczonych miejscach:
  - wpisz oznaczenie kwalifikacji,
  - zamaluj kratkę z oznaczeniem wersji arkusza,
  - wpisz swój numer PESEL\*,
  - wpisz swoją datę urodzenia,
  - przyklej naklejkę ze swoim numerem PESEL.
3. Arkusz egzaminacyjny zawiera test składający się z 40 zadań.
4. Za każde poprawnie rozwiązane zadanie możesz uzyskać 1 punkt.
5. Aby zdać część pisemną egzaminu musisz uzyskać co najmniej 20 punktów.
6. Czytaj uważnie wszystkie zadania.
7. Rozwiązania zaznaczaj na KARCIE ODPOWIEDZI długopisem lub piórem z czarnym tuszem/atramentem.
8. Do każdego zadania podane są cztery możliwe odpowiedzi: A, B, C, D. Odpowiada im następujący układ kratek w KARCIE ODPOWIEDZI:

A	B	C	D
---	---	---	---

9. Tylko jedna odpowiedź jest poprawna.
10. Wybierz właściwą odpowiedź i zamaluj kratkę z odpowiadającą jej literą – np., gdy wybrałeś odpowiedź „A”:

<input checked="" type="checkbox"/>	B	C	D
-------------------------------------	---	---	---

11. Staraj się wyraźnie zaznaczać odpowiedzi. Jeżeli się pomylisz i błędnie zaznaczysz odpowiedź, otocz ją kółkiem i zaznacz odpowiedź, którą uważasz za poprawną, np.

<input checked="" type="checkbox"/>	B	C	<input checked="" type="checkbox"/>
-------------------------------------	---	---	-------------------------------------

12. Po rozwiązaniu testu sprawdź, czy zaznaczyłeś wszystkie odpowiedzi na KARCIE ODPOWIEDZI i wprowadziłeś wszystkie dane, o których mowa w punkcie 2 tej instrukcji.

**Pamiętaj, że oddajesz przewodniczącemu zespołu nadzorującego tylko KARTĘ ODPOWIEDZI.**

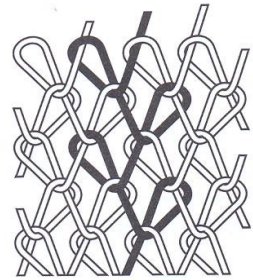
***Powodzenia!***

\* w przypadku braku numeru PESEL – seria i numer paszportu lub innego dokumentu potwierdzającego tożsamość

### Zadanie 1.

Na rysunku przedstawiono sposób przeplatania nitek w wyrobie włókienniczym wykonanym techniką

- A. tkania.
- B. dziania.
- C. igłowania.
- D. przesywania.



### Zadanie 2.

Z której dzianiny należy wykroić elementy piżamy dziecięcej, żeby połączyć je na overlocku?

- A. Półodpasowanej.
- B. Odpasowanej.
- C. Bezszwowej.
- D. Metrażowej.

### Zadanie 3.

Flausz w procesie wykończania należy poddać

- A. folowaniu.
- B. gofrowaniu.
- C. krepowaniu.
- D. impregnowaniu.

### Zadanie 4.

Do badania wodoodporności tkaniny przeznaczonej na odzież nieprzemakalną można zastosować metodę

- A. użytkową.
- B. doświadczalną.
- C. organoleptyczną.
- D. sztucznego deszczu.

### Zadanie 5.

Który czynnik ma wpływ na właściwości estetyczne tkaniny istotne dla właściwości wykonanych z niej wyrobów odzieżowych?

- A. Higroskopijność.
- B. Wodoodporność.
- C. Odporność na pilling.
- D. Odporność na ścieranie.

### Zadanie 6.

Przedstawiony na rysunku przyrząd laboratoryjny jest stosowany w badaniach właściwości higienicznych tkanin do wyznaczenia wskaźnika

- A. zmiany wymiarów.
- B. odporności na mięcie.
- C. izolacyjności cieplnej.
- D. przepuszczalności powietrza.



### Zadanie 7.

Psychrometr aspiratorowy jest stosowany w badaniach laboratoryjnych do pomiaru

- A. temperatury powietrza.
- B. wilgotności względnej powietrza.
- C. wilgotności względnej i temperatury.
- D. wilgotności bezwzględnej powietrza.

### Zadanie 8.

W celu otrzymania właściwych wyników pomiarów badania laboratoryjne należy przeprowadzać w otoczeniu o wilgotności względnej

- A. 55%
- B. 65%
- C. 75%
- D. 85%

### Zadanie 9.

Określ masę liniową nitki bawełnianej o długości 5000 m i masie 500 g.

- A. 1 Tex
- B. 10 Tex
- C. 100 Tex
- D. 1000 Tex

### Zadanie 10

Który z przedstawionych wyników może określać wydłużenie względne tkaniny w czasie rozciągania?

- A. 20 %
- B. 20 kg
- C. 20 mm
- D. 20 g/m

### Zadanie 11.

Która właściwość tkaniny ma wpływ na trwałość szwów w wyrobach odzieżowych z niej uszytych?

- A. Strzępienie się.
- B. Układalność.
- C. Śliskość.
- D. Deseń.

### Zadanie 12.

O przeznaczeniu tkaniny na sukienkę wieczorową decydują przede wszystkim jej właściwości

- A. estetyczne.
- B. higieniczne.
- C. konfekcyjne.
- D. wytrzymałościowe.

### Zadanie 13.

Która z tkanin bawełnianych ma największą wytrzymałość na rozciąganie?

- A. Etamina.
- B. Teksas.
- C. Batyst.
- D. Kora.

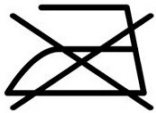
### Zadanie 14.

Który z wyrobów włókienniczych ma najlepszą izolacyjność cieplną?

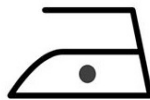
- A. Tiul.
- B. Laminat.
- C. Folia odzieżowa.
- D. Materiał powlekany.

### Zadanie 15.

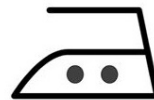
Którą informację dotyczącą sposobu prasowania należy umieścić na etykiecie spodni damskich, wykonanych z tkaniny z włókien poliestrowych?



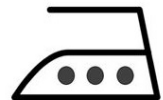
A.



B.



C.



D.

### Zadanie 16.

Wskaż symbol opisujący sposób suszenia, który należy umieścić na metce zamocowanej do kardiganu damskiego wykonanego z dzianiny wełnianej.



A.



B.



C.



D.

### Zadanie 17.

W procesie użytkowania należy przede wszystkim czyścić chemicznie żakiet uszyty z tkaniny z włókien

- A. syntetycznych.
- B. bawełnianych.
- C. wełnianych.
- D. mieszanych.

### Zadanie 18.

Na rysunku żurnalowym wyrobu odzieżowego przedstawia się

- A. linie modelowe.
- B. elementy zdobnicze.
- C. ogólną linię sylwetki.
- D. szczegóły konstrukcyjne.

### Zadanie 19.

Na którym z rysunków jest przedstawiony wyrób odzieżowy z baskinką?



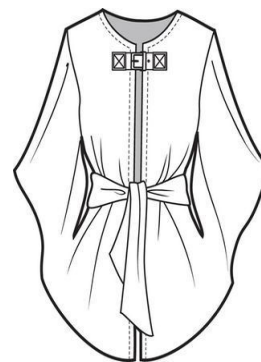
A.



B.



C.



D.

### Zadanie 20.

Ozdobna chusteczka wkładana do górnej kieszonki w marynarce męskiej to

- A. butonierka.
- B. poszetka.
- C. musznik.
- D. fular.

### Zadanie 21.

Żakiet damski przedstawiony na rysunku jest

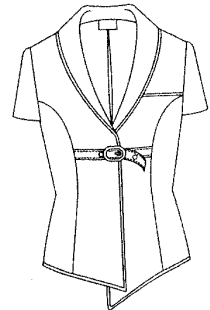
- A. zapinany na guziki.
- B. zapinany na zamek błyskawiczny.
- C. bez zapięcia, krawędzie przodów stykają się.
- D. bez zapięcia, krawędzie przodów zachodzą na siebie.



### Zadanie 22.

W bluzce przedstawionej na rysunku zastosowano kołnierz zmodelowany na podstawie

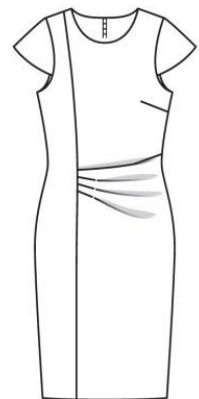
- A. wykreślonego kąta prostego.
- B. podkroju szyi przodu i tyłu.
- C. podkroju szyi przodu.
- D. form przodu i tyłu.



### Zadanie 23.

Modelując formę przodu sukienki damskiej przedstawionej na rysunku, prawą zaszewkę piersiową przeniesiono na linię

- A. boku i cięcie francuskie.
- B. pachy i cięcie redingot.
- C. boku i cięcie pionowe.
- D. boku i podkroju szyi.



### Zadanie 24.

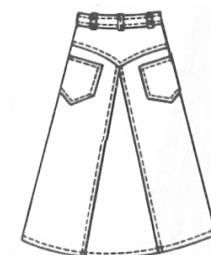
Wartość dodatku na szwy zależy, między innymi, od

- A. cięć modelowych.
- B. struktury tkaniny.
- C. gęstości ściegu.
- D. rodzaju formy.

### Zadanie 25.

Podczas konfekcjonowania wyrobu odzieżowego przedstawionego na rysunku szablon pomocniczy należy wykorzystać do oznaczenia

- A. długości paska.
- B. szerokości szwów.
- C. miejsca naszywania kieszeni.
- D. szerokości podtrzymywaczy.



### Zadanie 26.

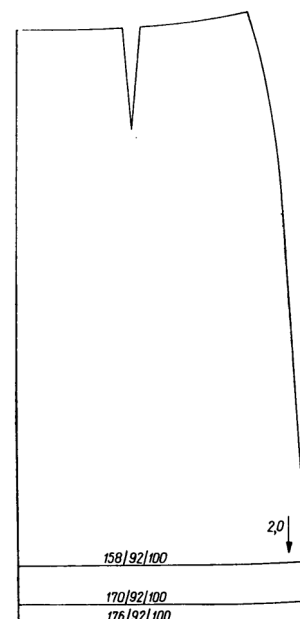
Z którego przyrostu cechy wymiarowej określonej w tabelach antropometrycznych oblicza się stopień zasadniczy dla długości nogawki spodni damskich?

- A. ZM<sub>v</sub>
- B. ZB<sub>v</sub>
- C. ZT<sub>v</sub>
- D. ZW<sub>o</sub>

### Zadanie 27.

Przy stopniowaniu z rozmiaru 158/92/100 na rozmiar 170/92/100 szablonu spódnicy damskiej, przedstawionego na rysunku, linię dołu należy przesunąć zgodnie z kierunkiem strzałki o

- A. 2 cm
- B. 4 cm
- C. 6 cm
- D. 8 cm



### Zadanie 28.

W celu uzyskania żakietu damskiego przedstawionego na rysunku szablon na tkaninie w podłużne pasy należy ułożyć według zasady

- A. nitka prosta na szablonie pod kątem 45° do nitki osnowy.
- B. nitka prosta na szablonie równoległa do nitki osnowy.
- C. nitka prosta na szablonie równoległa do nitki wątku.
- D. dowolne ułożenie szablonu.



### Zadanie 29.

Wskaż układ szablonów, który należy zastosować do wykrojenia w dwóch rozmiarach 500 sztuk sukni damskiej przedstawionej na rysunku, wykonanej z szarej gładkiej tkaniny bawełnianej, aby zużycie materiału było najmniejsze?

- A. Łączony, asymetryczny, jednokierunkowy.
- B. Łączony, asymetryczny, dwukierunkowy.
- C. Łączony, symetryczny, jednokierunkowy.
- D. Łączony, symetryczny, dwukierunkowy.



### Zadanie 30.

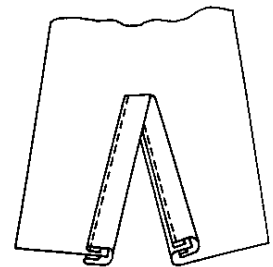
Wskaż właściwą kolejność zabiegów przy wykończaniu rękawa krótkiego mankietem doszywanym.

- A. Doszycie mankietu do rękawa, szycie mankietu, obrzucenie szwu, przewinięcie i zamocowanie.
- B. Zszycie mankietu, obrzucenie szwu, doszycie mankietu do rękawa, przewinięcie i zamocowanie.
- C. Doszycie mankietu do rękawa, obrzucenie szwu, zszycie mankietu, przewinięcie i zamocowanie.
- D. Zszycie mankietu, doszycie mankietu do rękawa, obrzucenie szwu, przewinięcie i zamocowanie.

### Zadanie 31.

Na rysunku przedstawiono rozporek w rękawie długim, wykończony

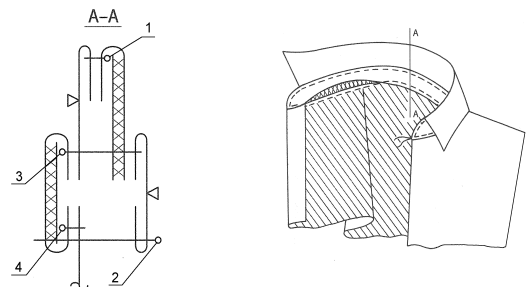
- A. podwinięciem.
- B. obsadzeniem.
- C. lamówką.
- D. listewką.



### Zadanie 32.

Wskaż numer zabiegu doszycia stójki kołnierza do podkroju szyi w koszuli męskiej, określony na przedstawionym rysunku.

- A. 1
- B. 2
- C. 3
- D. 4





### Zadanie 33.

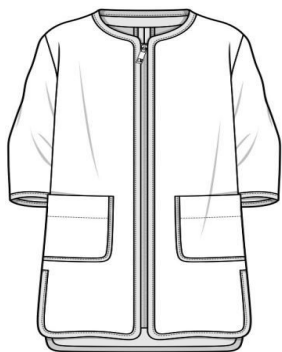
Który rodzaj ściegu należy zastosować do połączenia dwóch elementów na styk?

- A. Zygzakowy.
- B. Obrzucający.
- C. Niewidoczny.
- D. Łącząco-obrzucający.



### Zadanie 34.

W którym wyrobie odzieżowym, przedstawionym na rysunku, zastosowano szew lamujący?



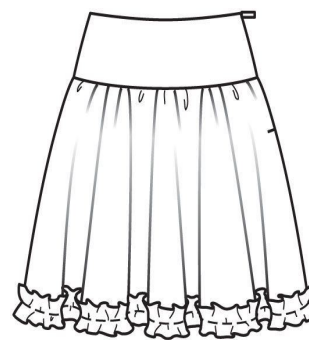
A.



B.



C.



D.

### Zadanie 35.

Którą maszynę należy zastosować do łączenia wkładów wzmacniających w żakiecie damskim?

- A. Stębnówkę łańcuszkową.
- B. Stębnówkę dwuigłową.
- C. Renderówkę.
- D. Pikówkę.

### Zadanie 36.

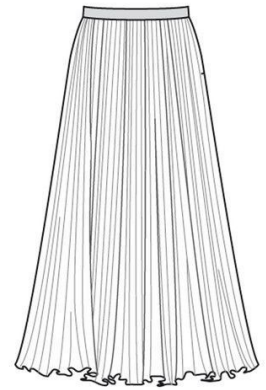
Do połączenia elementów płaszcza przeciwdeszczowego z folii odzieżowej należy zastosować

- A. łączarkę.
- B. stębnówkę.
- C. obrzucarkę.
- D. zgrzewarkę.

### Zadanie 37.

Do ułożenia fałd w elementach spódnicy damskiej przedstawionej na rysunku należy zastosować

- A. żelazko parowo-elektryczne.
- B. prasę specjalistyczną.
- C. stół do plisowania.
- D. prasę formującą.



### Zadanie 38.

Pracownik w ciągu 8 godzin pracy musi wykonać 100 operacji. Stawka za wykonanie 1 operacji wynosi 0,90 zł. Jakie wynagrodzenie otrzyma pracownik za pracę, jeśli wykona 110% normy dziennej?

- A. 100,00 zł
- B. 99,90 zł
- C. 99,00 zł
- D. 90,90 zł

### Zadanie 39.

System komputerowego wspomaganie projektowania produkcji odzieży **nie zawiera** modułu do opracowania

- A. digitalizacji.
- B. modelowania.
- C. chronometrażu.
- D. tworzenia układów kroju.

### Zadanie 40.

Przed rozpoczęciem sporządzania układu kroju z wykorzystaniem specjalistycznego programu komputerowego należy wprowadzić dane dotyczące, między innymi,

- A. długości beli tkaniny.
- B. szerokości tkaniny.
- C. koloru tkaniny.
- D. splotu tkaniny.