

Nazwa kwalifikacji: **Organizacja procesów wytwarzania wyrobów odzieżowych**

Oznaczenie kwalifikacji: **A.49**

Wersja arkusza: **X**

A.49-X-16.08

Czas trwania egzaminu: **60 minut**

EGZAMIN POTWIERDZAJĄCY KWALIFIKACJE W ZAWODZIE
Rok 2016
CZEŚĆ PISEMNA

Instrukcja dla zdającego

1. Sprawdź, czy arkusz egzaminacyjny zawiera 10 stron. Ewentualny brak stron lub inne usterki zgłoś przewodniczącemu zespołu nadzorującego.
2. Do arkusza dołączona jest KARTA ODPOWIEDZI, na której w oznaczonych miejscach:
 - wpisz oznaczenie kwalifikacji,
 - zamaluj kratkę z oznaczeniem wersji arkusza,
 - wpisz swój numer PESEL*,
 - wpisz swoją datę urodzenia,
 - przyklej naklejkę ze swoim numerem PESEL.
3. Arkusz egzaminacyjny zawiera test składający się z 40 zadań.
4. Za każde poprawnie rozwiązane zadanie możesz uzyskać 1 punkt.
5. Aby zdać część pisemną egzaminu musisz uzyskać co najmniej 20 punktów.
6. Czytaj uważnie wszystkie zadania.
7. Rozwiązania zaznaczaj na KARCIE ODPOWIEDZI długopisem lub piórem z czarnym tuszem/atramentem.
8. Do każdego zadania podane są cztery możliwe odpowiedzi: A, B, C, D. Odpowiada im następujący układ kratek w KARCIE ODPOWIEDZI:

A	B	C	D
---	---	---	---

9. Tylko jedna odpowiedź jest poprawna.
10. Wybierz właściwą odpowiedź i zamaluj kratkę z odpowiadającą jej literą – np., gdy wybrałeś odpowiedź „A”:

<input checked="" type="checkbox"/>	B	C	D
-------------------------------------	---	---	---

11. Staraj się wyraźnie zaznaczać odpowiedzi. Jeżeli się pomylisz i błędnie zaznaczysz odpowiedź, otocz ją kółkiem i zaznacz odpowiedź, którą uważasz za poprawną, np.

<input checked="" type="checkbox"/>	B	C	<input checked="" type="checkbox"/>
-------------------------------------	---	---	-------------------------------------

12. Po rozwiązaniu testu sprawdź, czy zaznaczyłeś wszystkie odpowiedzi na KARCIE ODPOWIEDZI i wprowadziłeś wszystkie dane, o których mowa w punkcie 2 tej instrukcji.

Pamiętaj, że oddajesz przewodniczącemu zespołu nadzorującego tylko KARTĘ ODPOWIEDZI.

Powodzenia!

* w przypadku braku numeru PESEL – seria i numer paszportu lub innego dokumentu potwierdzającego tożsamość

Zadanie 1.

Który rysunek w dokumentacji techniczno-technologicznej przedstawia ogólną linię modelu oraz wszystkie jego szczegóły zdobnicze i konstrukcyjne?

- A. Techniczny.
- B. Modelowy.
- C. Żurnalowy.
- D. Konstrukcyjny.

Zadanie 2.

Na podstawie przedstawionej procentówki określ, ile sztuk odzieży w rozmiarze 164/92/96 należy uszyć, jeżeli produkcja obejmuje partię 200 sztuk?

- A. 10 sztuk.
- B. 15 sztuk.
- C. 20 sztuk.
- D. 25 sztuk.

Wzrost [cm]	158	158	164	164	164	170
Obwód klatki piersiowej [cm]	84	88	92	92	96	96
Obwód bioder [cm]	88	92	96	100	104	104
%	25	12	10	15	20	18

Zadanie 3.

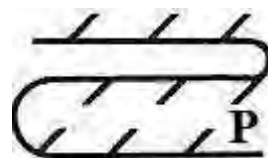
Który parametr materiału sprawdza się na przegładarce?

- A. Fakturę.
- B. Kurezliwość.
- C. Długość w beli.
- D. Odporność na pilling.

Zadanie 4.

Na podstawie rysunku określ sposób warstwowania, który zastosowano do białej tkaniny batystowej, jeżeli literą P oznaczono jej stronę prawą, a L oznacza stronę lewą.

- A. Z odcinaniem warstw P - P
- B. Z odcinaniem warstw P - L
- C. Bez odcinania warstw P - P
- D. Bez odcinania warstw P - L



Zadanie 5.

Dla którego rodzaju materiału można ułożyć największą liczbę warstw w nakładzie?

- A. Tkaniny płaszczowej.
- B. Tkaniny sukienkowej.
- C. Wkładu włókninowego.
- D. Sztywnika krawieckiego.

Zadanie 6.

Którym sposobem należy warstwować tkaninę flauszową?

- A. Wahadłowym.
- B. Zygzakowym.
- C. Z odcinaniem warstw, w jednym kierunku.
- D. Z odcinaniem warstw, w dwóch kierunkach.

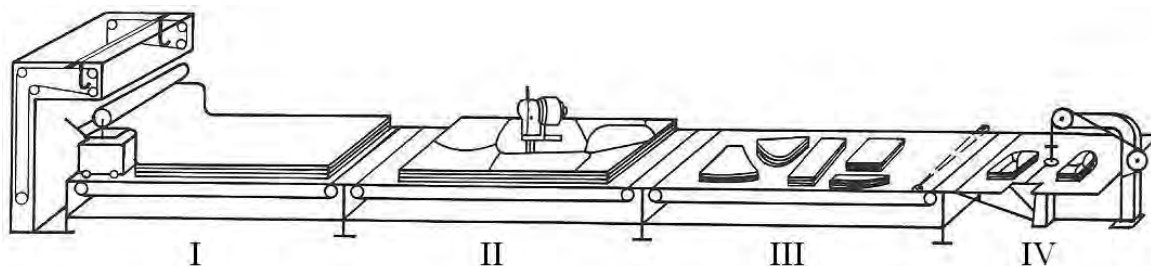
Zadanie 7.

Które dokumenty wchodzące w skład dokumentacji technicznej wyrobu odzieżowego są przede wszystkim potrzebne do uruchomienia produkcji w krojowni?

- A. Rysunki modelowe, formy.
- B. Formy, rysunki techniczne.
- C. Szablony, układy szablonów.
- D. Szablony, rysunki modelowe.

Zadanie 8.

Którą czynność wykonuje się na stanowisku II przedstawionego mechanicznego ciągu krojczego?

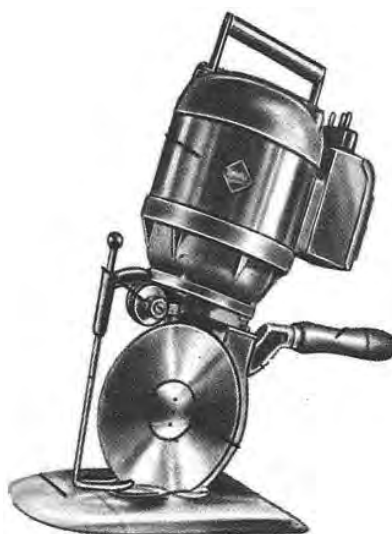


- A. Tworzenie nakładu.
- B. Znakowanie wykrojów.
- C. Przekrawanie nakładu na sekcje.
- D. Wykrawanie elementów z sekcji.

Zadanie 9.

Określ wysokość nakładu, który może być przekrojony urządzeniem przedstawionym na rysunku.

- A. 70 mm
- B. 180 mm
- C. 200 mm
- D. 250 mm



Zadanie 10.

W celu zmniejszenia strat z tytułu powstawania odpadów materiałowych w krojowni można między innymi

- A. stosować zintegrowany mechaniczny ciąg krojczy.
- B. wykrawać elementy z nakładu stacjonarną maszyną krojącą taśmową.
- C. układ szablonów rysować na papierze i przyklejać na 1 warstwę nakładu.
- D. stosować układy sekcyjne szablonów dla warstw materiałów odciętych z jednej beli.

Zadanie 11.

W celu wykorzystania resztek powstałych w zakładzie odzieżowym produkującym marynarki męskie z tkaniny wełnianej wytwarza się

- A. szale.
- B. czapki.
- C. krawaty.
- D. rękawice.

Zadanie 12.

Którą technikę obróbki klejowej należy zastosować między innymi do usztywnienia mankietów i kołnierzy w koszulach męskich?

- A. Wielkopowierzchniowego klejenia
- B. Wkładów konstrukcyjnych.
- C. Wkładów sztywnikowych.
- D. Tymczasowych złączy.

Zadanie 13.

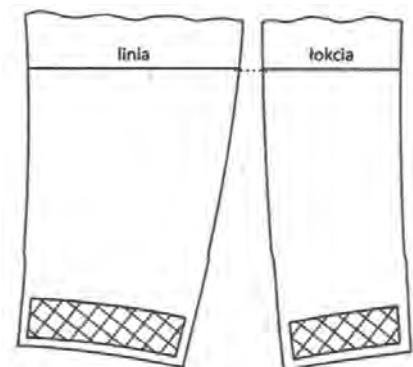
Która technika obróbki klejowej może zastąpić chwilowe połączenia nitkowe uzyskiwane na fastrygówkach?

- A. Małych wklejek.
- B. Tymczasowych złączy.
- C. Wkładów sztywnikowych.
- D. Wielkopowierzchniowego klejenia.

Zadanie 14.

Którą technikę obróbki klejowej przedstawiono na rysunku?

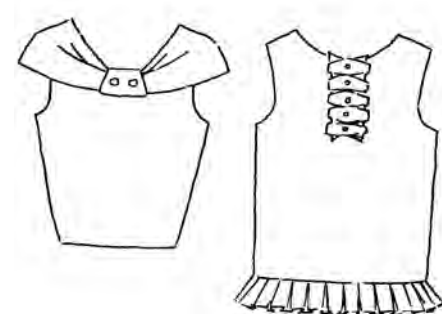
- A. Małych wklejek.
- B. Tymczasowych złączy.
- C. Wkładów sztywnikowych.
- D. Wielkopowierzchniowego klejenia.



Zadanie 15.

Który rodzaj ornamentu zastosowano w bluzkach przedstawionych na rysunku?

- A. Płaski symetryczny.
- B. Płaski asymetryczny.
- C. Przestrzenny symetryczny.
- D. Przestrzenny asymetryczny.



Zadanie 16.

Który rodzaj zdobienia zastosowano w żakiecie przedstawionym na rysunku?

- A. Krezy.
- B. Lamówki.
- C. Aplikacje.
- D. Emblematy.



Zadanie 17.

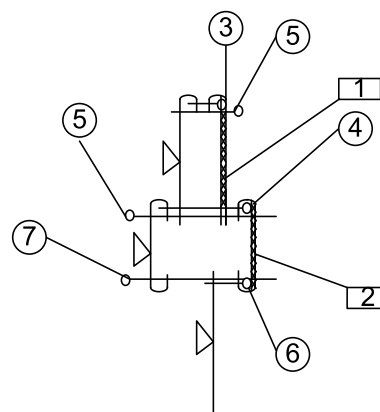
Wskaż znakowanie, które można wykonać jednocześnie w całym nakładzie za pomocą przyrządu do znakowania cieczą fluorescencyjną.

- A. Miejsca naszywania kieszeni.
- B. Punkty montażowe w rękawie.
- C. Wielkości podwinięcia dołu spódnicy.
- D. Punkty wszycia kołnierza do wykroju szyi.

Zadanie 18.

Operacja wszycia stójki do kołnierza to operacja oznaczona numerem

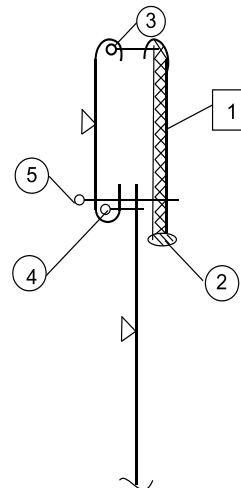
- A. 4
- B. 5
- C. 6
- D. 7



Zadanie 19.

Na podstawie przedstawionego rysunku określ zabieg, który należy wykonać po zabiegu zszycia paska wierzchniego ze spodnim.

- A. Podklejenie paska.
- B. Obrzucenie brzegu paska.
- C. Doszycie paska do wyrobu.
- D. Stębnowanie dolnej krawędzi paska.



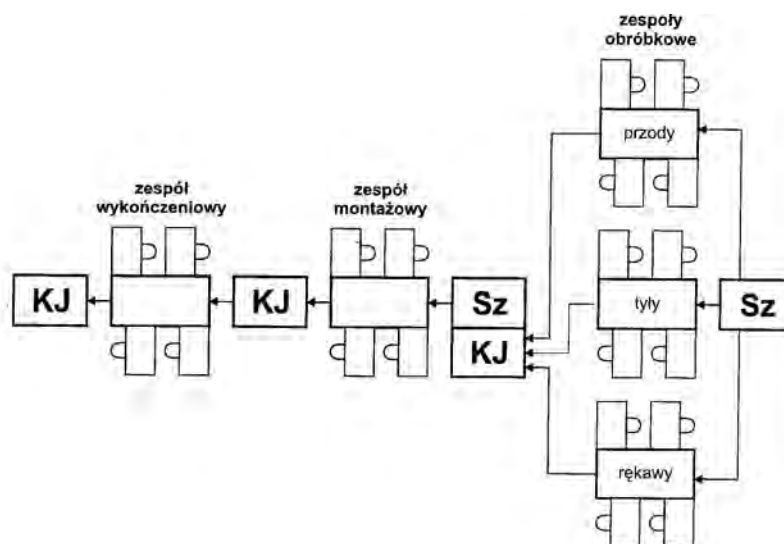
Zadanie 20.

Czas wykonywania pracy przydzielonej dla każdego stanowiska w zespole obróbkowym **nie powinien** przekraczać wielkości dopuszczalnego odchylenia od planowanego rytmu pracy zespołu, które wynosi

- A. $\pm 25\%$
- B. $\pm 20\%$
- C. $\pm 15\%$
- D. $\pm 10\%$

Zadanie 21.

Na podstawie przedstawionego schematu ustawienia stanowisk pracy określ system organizacji produkcji odzieży.



- A. Synchron.
- B. Taśmowy.
- C. Taśmy sekcyjnej.
- D. Potok z synchronizowanymi zespołami obróbkowymi.

Zadanie 22.

We wzorcowniach przy szyciu modelu odzieży stosuje się metodę organizacji produkcji

- A. grupową.
- B. potokową.
- C. jednostkową.
- D. indywidualną.

Zadanie 23.

Które wyroby odzieżowe obejmuje produkcja masowa?

- A. Fantazyjne.
- B. Całodzienne.
- C. Odzież roboczą.
- D. Odzież okolicznościową.

Zadanie 24.

Metoda organizacji produkcji odzieży, w której występują między innymi: wyspecjalizowane stanowiska pracy, ustalony rytm i przepływowość produkcji, to metoda

- A. masowa.
- B. grupowa.
- C. potokowa.
- D. indywidualna.

Zadanie 25.

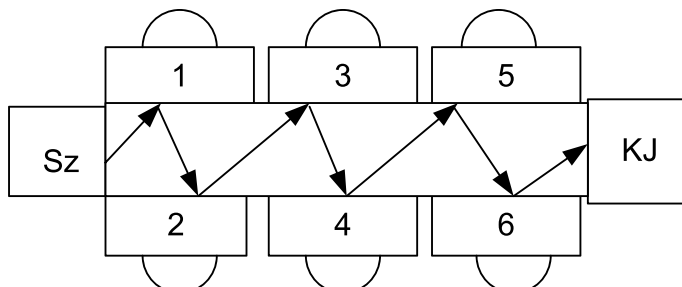
W którym systemie organizacji produkcji do przemieszczania przedmiotów pracy wykorzystuje się między innymi: zrzutniki, koźły, skrzynie?

- A. Synchro.
- B. Taśmowym.
- C. Taśmy sekcyjnej.
- D. Potok z synchronizowanymi zespołami obróbkowymi.

Zadanie 26.

Na rysunku schematycznym przedstawiono taśmę dwustronną

- A. rzędową, dwukierunkową.
- B. rzędową, jednokierunkową.
- C. szeregową, dwukierunkową.
- D. szeregową, jednokierunkową.



Zadanie 27.

Którą maszynę szwalniczą należy zastosować do podwinięcia dołu spodni ścięciem niewidocznym z prawej strony?

- A. Overlock.
- B. Stębnówkę.
- C. Fastrygówkę.
- D. Podszywarke.

Zadanie 28.

Która maszyna stosowana w procesie konfekcjonowania odzieży jest przeznaczona do chwilowego łączenia elementów wyrobu?

- A. Pikówka.
- B. Stębnówka.
- C. Fastrygówka.
- D. Podszywarka.

Zadanie 29.

Którą maszynę szwalniczą należy użyć do łączenia tkanin rozciągliwych lub dzianin?

- A. Pikówkę.
- B. Ryglówkę.
- C. Stębnówkę.
- D. Łączuszkową.

Zadanie 30.

Przedstawione na rysunku urządzenie to

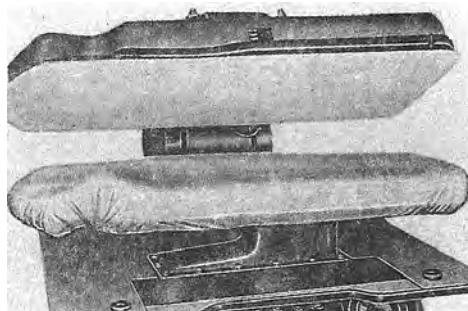
- A. manekin do prasowania sukni.
- B. manekin do prasowania spódnic.
- C. agregat do prasowania koszul męskich.
- D. agregat do prasowania gorsu marynarek.



Zadanie 31.

Przedstawioną prasę można stosować do prasowania

- A. tyłu zakietu.
- B. przodu płaszcza.
- C. nogawek spodni.
- D. rękawa dwuczęściowego.



Zadanie 32.

Określ temperaturę prasowania bluzki koszulowej wykonanej z elanobawełny.

- A. 200°C
- B. 180°C
- C. 150°C
- D. 110°C

Zadanie 33.

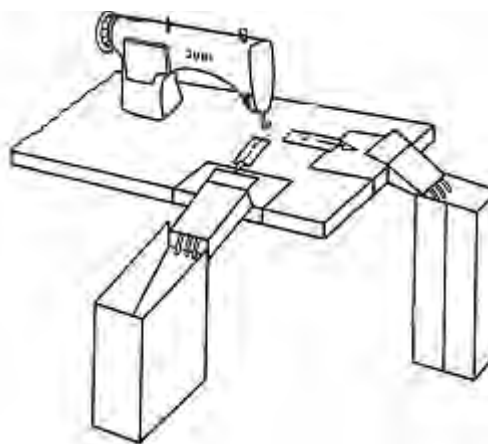
W czasie prasowania spodni damskich szwy boczne uzyskały połysk (wyświecenie), który można usunąć poprzez poddanie ich działaniu

- A. pary.
- B. wody.
- C. dużej siły docisku.
- D. wysokiej temperatury.

Zadanie 34.

Transport pneumatyczny przedstawiony na rysunku można zastosować w grupie

- A. montażowej.
- B. wykończeniowej.
- C. długich elementów.
- D. drobnych elementów.



Zadanie 35.

Które urządzenie jest stosowane do transportu międzywydziałowego pionowego?

- A. Wózek ręczny.
- B. Wózek widłowy.
- C. Winda towarowa.
- D. Stół przenośnikowy.

Zadanie 36.

Zaletą organizacji produkcji odzieży z wykorzystaniem transportu podwieszonoego są:

- A. wyższa jakość produkcji, łatwość ustawienia linii produkcyjnej.
- B. tani transport, niegnięcie się półproduktów i wyrobów gotowych.
- C. minimalizacja ruchów pracownika, niski koszt eksploatacji urządzeń transportujących.
- D. zmniejszenie wysiłku pracowników, zapobieganie gnięciu się półproduktów i wyrobów gotowych.

Zadanie 37.

Która metoda kontroli jest stosowana podczas obróbki klejowej wyrobu odzieżowego?

- A. Pełna, laboratoryjna.
- B. Pełna, organoleptyczna.
- C. Wrywkowa, laboratoryjna.
- D. Wrywkowa, organoleptyczna.

Zadanie 38.

Parametry sprawdzane podczas kontroli ostatecznej gotowego wyrobu odzieżowego na podstawie dokumentacji techniczno-technologicznej to

- A. liczba błędów w wyrobie.
- B. jakość wykrojów z materiału zasadniczego
- C. wymiary poszczególnych elementów odzieży.
- D. jakość wykrojów z materiałów podszewkowych.

Zadanie 39.

Który z błędów ustalonych przez brakarza w czasie kontroli ostatecznej zalicza się do grupy błędów surowcowych?

- A. Zaślócenia szwów bocznych.
- B. Skrzywiona krawędź przodu.
- C. Zgrubienia nitek na mankiecie.
- D. Niesymetryczne krawędzie kołnierza.

Zadanie 40.

W którym miejscu, po wewnętrznej stronie, mocuje się najczęściej przywieszkę w spódnicy damskiej?

- A. W tyle do paska.
- B. W przodzie do paska.
- C. W szwie obrębu w dowolnym miejscu.
- D. W szwie bocznym w dowolnym miejscu.