

Nazwa kwalifikacji: **Organizacja procesów wytwarzania wyrobów odzieżowych**

Oznaczenie kwalifikacji: **A.49**

Wersja arkusza: **X**

A.49-X-16.01

Czas trwania egzaminu: **60 minut**

**EGZAMIN POTWIERDZAJĄCY KWALIFIKACJE W ZAWODZIE
Rok 2016
CZĘŚĆ PISEMNA**

Instrukcja dla zdającego

1. Sprawdź, czy arkusz egzaminacyjny zawiera 10 stron. Ewentualny brak stron lub inne usterki zgłoś przewodniczącemu zespołu nadzorującego.
2. Do arkusza dołączona jest KARTA ODPOWIEDZI, na której w oznaczonych miejscach:
 - wpisz oznaczenie kwalifikacji,
 - zamaluj kratkę z oznaczeniem wersji arkusza,
 - wpisz swój numer PESEL*,
 - wpisz swoją datę urodzenia,
 - przyklej naklejkę ze swoim numerem PESEL.
3. Arkusz egzaminacyjny zawiera test składający się z 40 zadań.
4. Za każde poprawnie rozwiązane zadanie możesz uzyskać 1 punkt.
5. Aby zdać część pisemną egzaminu musisz uzyskać co najmniej 20 punktów.
6. Czytaj uważnie wszystkie zadania.
7. Rozwiązania zaznaczaj na KARCIE ODPOWIEDZI długopisem lub piórem z czarnym tuszem/atramentem.
8. Do każdego zadania podane są cztery możliwe odpowiedzi: A, B, C, D. Odpowiada im następujący układ krater w KARCIE ODPOWIEDZI:

A	B	C	D
---	---	---	---

9. Tylko jedna odpowiedź jest poprawna.
10. Wybierz właściwą odpowiedź i zamaluj kratkę z odpowiadającą jej literą – np., gdy wybrałeś odpowiedź „A”:

<input checked="" type="checkbox"/>	B	C	D
-------------------------------------	---	---	---

11. Staraj się wyraźnie zaznaczać odpowiedzi. Jeżeli się pomylisz i błędnie zaznaczysz odpowiedź, otocz ją kółkiem i zaznacz odpowiedź, którą uważasz za poprawną, np.

<input checked="" type="checkbox"/>	B	C	<input checked="" type="checkbox"/>
-------------------------------------	---	---	-------------------------------------

12. Po rozwiązaniu testu sprawdź, czy zaznaczyłeś wszystkie odpowiedzi na KARCIE ODPOWIEDZI i wprowadziłeś wszystkie dane, o których mowa w punkcie 2 tej instrukcji.

Pamiętaj, że oddajesz przewodniczącemu zespołu nadzorującego tylko KARTĘ ODPOWIEDZI.

Powodzenia!

* w przypadku braku numeru PESEL – seria i numer paszportu lub innego dokumentu potwierdzającego tożsamość

Zadanie 1.

W dokumentacji technicznej wyrobu odzieżowego określona jest konstrukcja oraz sposób wykonania z podziałem na

- A. rodzaje stanowisk.
- B. fazy technologiczne.
- C. elementy konstrukcyjne wyrobu.
- D. rodzaje obróbki elementów wyrobu.

Zadanie 2.

Przed rozkrojem materiału odzieżowego przeznaczonego do produkcji konfekcyjnej przeprowadza się kontrolę jego jakości i ilości najczęściej za pomocą

- A. mikroskopu.
- B. przeglądarki.
- C. lupy tkackiej.
- D. warstwowarki.

Zadanie 3.

Którą metodę warstwowania stosuje się do grubych rozłożonych tkanin płaszczowych z wyraźnym deseniem?

- A. Zaginania tkaniny w końcach nakładu.
- B. Odcinania tkaniny w końcach nakładu.
- C. Zygzaka z przytrzymywaniem tkaniny.
- D. Zygzaka z odcinaniem w końcach nakładu.

Zadanie 4.

Przeciętna liczba warstw w nakładzie jest największa dla tkanin gładkich

- A. płaszczowych grubych wełnianych.
- B. płaszczowych cienkich wełnianych.
- C. podszewkowych jedwabnych.
- D. sukienkowych bawełnianych.

Zadanie 5.

Który sposób warstwowania należy zastosować dla tkaniny typu aksamit?

- A. Warstwowanie wahadłowe.
- B. Warstwowanie prawą stroną do lewej.
- C. Warstwowanie prawą stroną do prawej.
- D. Warstwowanie w układzie zygzakowatym.

Zadanie 6.

Wskaż kolejność czynności wykonywanych w krojowni przed rozkrojem materiałów.

- A. Pobranie zlecenia, pobranie materiału z magazynu, zapoznanie z dokumentacją techniczną, sprawdzenie szablonów, ułożenie szablonów na pierwszej warstwie nakładu.
- B. Pobranie materiału, zapoznanie z dokumentacją technologiczną, sprawdzenie szablonów, pobranie zlecenia, sporządzenie rysunku układu szablonów według wzorca.
- C. Zapoznanie z dokumentacją techniczną, pobranie materiału, pobranie zlecenia, sporządzenie rysunku układu szablonów według wzorca, sprawdzenie szablonów.
- D. Zapoznanie z dokumentacją technologiczną, sprawdzenie szablonów, pobranie zlecenia, pobranie materiału, sporządzenie rysunku układu szablonów według wzorca.

Zadanie 7.

Planując proces rozkroju materiałów odzieżowych, należy obliczyć liczbę

- A. warstw w nakładzie.
- B. wykrojów z wadami.
- C. dodatków niekrojonych.
- D. pracowników w krojowni.

Zadanie 8.

Które z zadań **nie należy** do wydziału krojowni?

- A. Kontrola jakości wykrojów.
- B. Rozkrój zgodnie z dokumentacją.
- C. Pobieranie materiału z magazynu.
- D. Wystawienie zlecenia produkcyjnego.

Zadanie 9.

Który układ szablonów należy zastosować, aby zmniejszyć ilość resztek podczas kroju?

- A. Dwukierunkowy.
- B. Asymetryczny.
- C. Symetryczny.
- D. Sekcyjny.

Zadanie 10.

Krajarki z którym nożem **nie używa** się podczas rozkroju nakładu z rysunkiem elementów konstrukcyjnych wyrobu, w których występują naroża i zaokrąglenia?

- A. Okrągłym.
- B. Pionowym.
- C. Taśmowym.
- D. Wielokątnym.

Zadanie 11.

Resztką materiałową, której długość jest najbardziej zbliżona do długości pojedynczego układu lub sekcji, to resztką

- A. metrowa.
- B. wagowa.
- C. racjonalna.
- D. nieracjonalna.

Zadanie 12.

Odpady powstałe podczas konfekcjonowania odzieży należy przekazać do

- A. tkalni.
- B. spalarni.
- C. przędzalni.
- D. recyklingu.

Zadanie 13.

Zastąpienie połączeń nitkowych wykonanych na maszynach fastrygówkach połączeniami klejowymi to technika

- A. małych wklejek.
- B. wkładów sztywnikowych.
- C. tymczasowych złączy klejowych.
- D. wkładów wielkopowierzchniowych.

Zadanie 14.

Obróbkę klejową zwaną techniką wkładów sztywnikowych stosuje się

- A. w przodach marynarek.
- B. w kołnierzykach i mankietach koszul.
- C. do zabezpieczenia dolnej krawędzi rękawa.
- D. do zabezpieczenia ciętych otworów w kieszeniach.

Zadanie 15.

Element wyrobu odzieżowego zabezpieczający jego krawędzie przed zniszczeniem i pełniący jednocześnie funkcję dekoracyjną to

- A. wkład nośny.
- B. aplikacja.
- C. lamówka.
- D. kieszeń.

Zadanie 16.

Sukienkę w stylu ludowym należy ozdobić

- A. haftem.
- B. galonem.
- C. ćwiekami.
- D. guzikami metalowymi.

Zadanie 17.

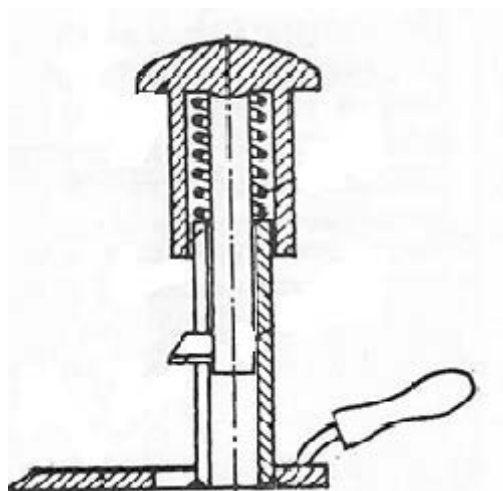
Za pomocą przyrządu z igłą wiertniczą oznacza się wewnętrzne punkty technologiczne we wszystkich wykrojach ułożonych w nakładzie z tkanin

- A. z włosem.
- B. drapanych.
- C. wełnianych.
- D. podszewkowych.

Zadanie 18.

Na rysunku przedstawiono przyrząd do znakowania

- A. nicią.
- B. igłą wiertniczą.
- C. cieczą fluorescencyjną.
- D. zewnętrznych miejsc spotkań.



Zadanie 19.

W jaki sposób rysunek układu szablonów opracowany w systemie komputerowego wspomaganie projektowania nanosi się na pierwszą warstwę materiału w nakładzie?

- A. Linie konturowe szablonów znakuje się przy użyciu trafaretów.
- B. Kontury ułożonych na materiale szablonów obrysowuje się kredą.
- C. Rysunek układu szablonów wydrukowany na specjalnym papierze nakleja się.
- D. Rysunek układu szablonów wykonany na papierze nasyconym klejem nakleja się.

Zadanie 20.

Który dokument stanowi podstawę do opracowania planu obłożenia i wyposażenia stanowisk pracy?

- A. Chronologiczne zestawienie zabiegów i czynności.
- B. Plan rozmieszczenia stanowisk pracy.
- C. Tabela wymiarów wyrobu gotowego.
- D. Zaprojektowany układ szablonów.

Zadanie 21.

Jeśli czas wykonania operacji technologicznej w danej grupie obróbkowej jest zgodny z rytmem pracy zespołu, to należy zaplanować

- A. mniejszą liczbę osób w zespole obróbkowym.
- B. większą liczbę osób w grupie obróbkowej.
- C. jedno stanowisko do wykonywania tej operacji.
- D. dwa stanowiska do wykonywania tej operacji.

Zadanie 22.

Która z metod organizacji produkcji odzieży wymaga opracowania dokumentacji procesu produkcyjnego?

- A. Indywidualna.
- B. Grupowa.
- C. Mieszana.
- D. Potokowa.

Zadanie 23.

Wskaż system organizacji produkcji odzieży, w którym wydajność pracy zespołu jest uzależniona od najwolniej pracującego pracownika?

- A. Potok z zespołami obróbkowymi.
- B. Taśmy sekcyjnej.
- C. Taśmowy.
- D. Synchroniczny.

Zadanie 24.

Do czego służy element oprzyrządowania maszyny szwalniczej, przedstawiony na rysunku?

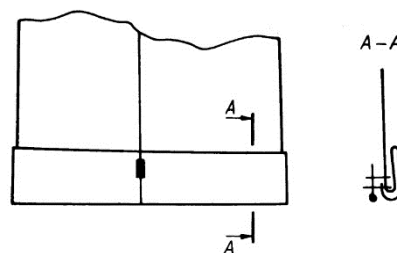
- A. Haftowania.
- B. Wykończenia obrębu.
- C. Lamowania kołnierza.
- D. Wszywania zamka błyskawicznego.



Zadanie 25.

Którą z maszyn należy zastosować do wykonania przedstawionego na rysunku zamocowania mankietu, w spodniach męskich?

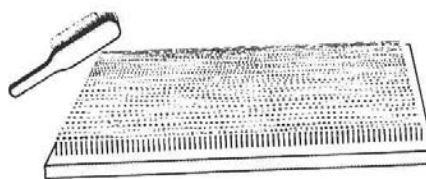
- A. Stębnówkę dwuigłową.
- B. Podszywarke.
- C. Ryglówkę.
- D. Pikówkę.



Zadanie 26.

Przedstawiony na rysunku przyrząd stosuje się do ręcznego prasowania

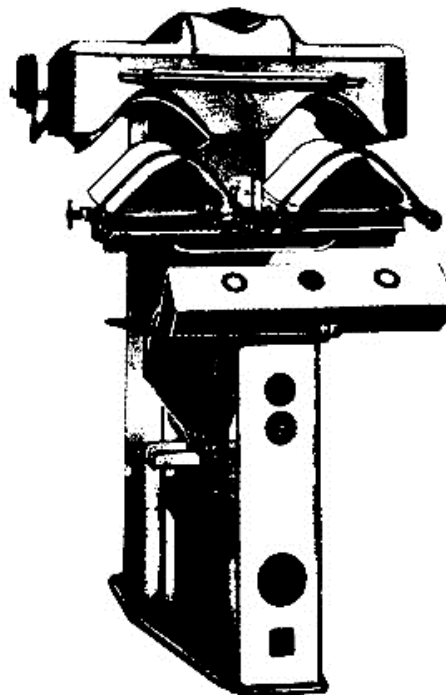
- A. materiałów z włosem.
- B. kapeluszy filcowych.
- C. materiałów w kratę.
- D. spodni z jeansu.



Zadanie 27.

Które elementy wyrobu odzieżowego można prasować na prasie przedstawionej na rysunku?

- A. Mankiety.
- B. Rękawy.
- C. Przody.
- D. Tyły.



Zadanie 28.

Celem obróbki parowo-ciepłej wyrobów odzieżowych jest

- A. usunięcie błędów wynikających z nieprawidłowego konfekcjonowania wyrobu.
- B. nadanie odpowiedniego kształtu i właściwości wyrobom.
- C. przygotowanie wyrobu do oceny jakościowej.
- D. przygotowanie wyrobu do usunięcia błędów.

Zadanie 29.

Które operacje obróbki cieplnej, stosuje się w procesie obróbki technologicznej elementów wyrobu odzieżowego (wytwarzania wyrobu odzieżowego)?

- A. Wyprasowanie, prasowanie, przyprasowanie, rozciąganie.
- B. Odprasowanie, zaprasowanie, rozprasowanie, sprasowanie.
- C. Przeprasowanie, sprasowanie, przeaparowanie, odparowanie.
- D. Dekatyzowanie, odparowanie, wyprasowanie, przeprasowanie.

Zadanie 30.

Zasada „opadania” produkcji powinna być stosowana podczas projektowania transportu

- A. poziomego.
- B. pionowego.
- C. wózkowego.
- D. przestrzennego.

Zadanie 31.

W których wydziałach zakładu odzieżowego najlepiej zastosować urządzenia do transportu przestrzennego?

- A. Na wydziale szwalni i prasowni.
- B. Na wydziale krojowni i prasowni.
- C. Tylko w magazynach wyrobów gotowych.
- D. Od wydziału szwalni do magazynu wysyłkowego.

Zadanie 32.

Do transportu wykrojów z krojowni do szwalni w paczkach należy zastosować

- A. stojak transportowy.
- B. wózek ręczny.
- C. wózek hak.
- D. zrzutnik.

Zadanie 33.

Podczas kontroli międzyoperacyjnej na wydziale krojowni brygadzista lub mistrz sprawdza

- A. jakość wykrojonych elementów odzieży.
- B. kurczliwość materiałów odzieżowych.
- C. kolor i deseń materiału odzieżowego.
- D. jakość uszytego modelu odzieży.

Zadanie 34.

Do zadań kontroli jakości **nie należy**

- A. kontrola produkcji w toku.
- B. kontrola gotowych wyrobów.
- C. załatwianie reklamacji odbiorców.
- D. opracowanie dokumentacji wyrobów.

Zadanie 35.

Do jakiego rodzaju błędów zalicza się „krzywe stębnówki” w bluzie?

- A. Konstrukcyjnych.
- B. Konfekcyjnych.
- C. Surowcowych.
- D. Tkaninowych.

Zadanie 36.

Która z osób kieruje doбором pracowników do poszczególnych stanowisk pracy w szwalni?

- A. Brygadzista.
- B. Mistrz szwalni.
- C. Mistrz krojowni.
- D. Kierownik działu przygotowania produkcji

Zadanie 37.

Wskaż osobę, która przeprowadza kontrolę ostateczną wyrobów gotowych.

- A. Mistrz szwalni.
- B. Mistrz krojowni.
- C. Brakarz wyrobów gotowych.
- D. Brakarz w komórce metrologii.

Zadanie 38.

Kontrolę wrywkową w procesie produkcji odzieży należy zastosować do

- A. bel materiałów.
- B. wyrobów gotowych.
- C. dodatków krawieckich.
- D. uszytych elementów odzieży.

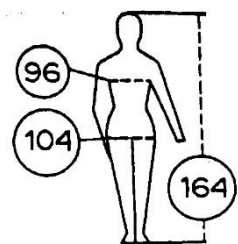
Zadanie 39.

W której dokumentacji wyrobu opisany jest sposób pakowania i oznakowania wyrobu?

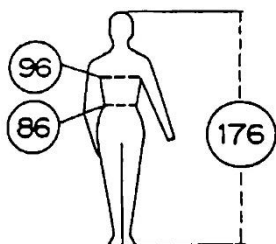
- A. Technicznej.
- B. Organizacyjnej.
- C. Konstrukcyjnej.
- D. Technologicznej.

Zadanie 40.

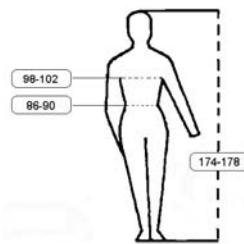
Który z piktogramów zawiera oznaczenia wielkości odpowiednie dla garnituru męskiego?



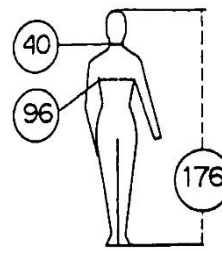
A.



B.



C.



D.