

Nazwa kwalifikacji: **Organizacja procesów wytwarzania wyrobów odzieżowych**

Oznaczenie kwalifikacji: **A.49**

Wersja arkusza: **X**

**A.49-X-19.06**

Czas trwania egzaminu: **60 minut**

**EGZAMIN POTWIERDZAJĄCY KWALIFIKACJE W ZAWODZIE  
Rok 2019  
CZĘŚĆ PISEMNA**

**Instrukcja dla zdającego**

1. Sprawdź, czy arkusz egzaminacyjny zawiera 10 stron. Ewentualny brak stron lub inne usterki zgłoś przewodniczącemu zespołu nadzorującego.
2. Do arkusza dołączona jest KARTA ODPOWIEDZI, na której w oznaczonych miejscach:
  - wpisz oznaczenie kwalifikacji,
  - zamaluj kratkę z oznaczeniem wersji arkusza,
  - wpisz swój numer PESEL\*,
  - wpisz swoją datę urodzenia,
  - przyklej naklejkę ze swoim numerem PESEL.
3. Arkusz egzaminacyjny zawiera test składający się z 40 zadań.
4. Za każde poprawnie rozwiązane zadanie możesz uzyskać 1 punkt.
5. Aby zdać część pisemną egzaminu musisz uzyskać co najmniej 20 punktów.
6. Czytaj uważnie wszystkie zadania.
7. Rozwiązania zaznaczaj na KARCIE ODPOWIEDZI długopisem lub piórem z czarnym tuszem/atramentem.
8. Do każdego zadania podane są cztery możliwe odpowiedzi: A, B, C, D. Odpowiada im następujący układ kratek w KARCIE ODPOWIEDZI:

A	B	C	D
---	---	---	---

9. Tylko jedna odpowiedź jest poprawna.
10. Wybierz właściwą odpowiedź i zamaluj kratkę z odpowiadającą jej literą – np., gdy wybrałeś odpowiedź „A”:

<input checked="" type="checkbox"/>	B	C	D
-------------------------------------	---	---	---

11. Staraj się wyraźnie zaznaczać odpowiedzi. Jeżeli się pomylisz i błędnie zaznaczysz odpowiedź, otocz ją kółkiem i zaznacz odpowiedź, którą uważasz za poprawną, np.

<input checked="" type="checkbox"/>	B	C	<input checked="" type="checkbox"/>
-------------------------------------	---	---	-------------------------------------

12. Po rozwiązaniu testu sprawdź, czy zaznaczyłeś wszystkie odpowiedzi na KARCIE ODPOWIEDZI i wprowadziłeś wszystkie dane, o których mowa w punkcie 2 tej instrukcji.

**Pamiętaj, że oddajesz przewodniczącemu zespołu nadzorującego tylko KARTĘ ODPOWIEDZI.**

***Powodzenia!***

\* w przypadku braku numeru PESEL – seria i numer paszportu lub innego dokumentu potwierdzającego tożsamość

### Zadanie 1.

Która dokumentacja zawiera projekt organizacji produkcji odzieży?

- A. Techniczna.
- B. Ekonomiczna.
- C. Organizacyjno-produkcyjna.
- D. Statystyczno-informacyjna.

### Zadanie 2.

Która część dokumentacji techniczno-technologicznej określa sposób wykonania odzieży?

- A. Rysunki techniczne.
- B. Tabela klasyfikacji wielkości.
- C. Opis obróbki technologicznej.
- D. Normy i przepisy z zakresu wykonania wyrobu.

### Zadanie 3.

Która część dokumentacji techniczno-technologicznej określa skład surowcowy wyrobu odzieżowego?

- A. Warunki wykonania.
- B. Wymagania techniczne.
- C. Zestawienie części składowych.
- D. Wykaz materiałów zasadniczych i dodatków.

### Zadanie 4.

Która maszyna jest stosowana do pomiaru długości materiału w beli i kontroli jego jakości, między innymi ustalenia błędów i uszkodzeń?

- A. Noposkop.
- B. Układarka.
- C. Przeglądarka.
- D. Warstwowarka.

### Zadanie 5.

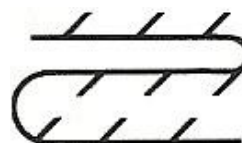
Kontrola organoleptyczna materiałów w belach przeprowadzana przed rozkrojem ma na celu między innymi ustalenie

- A. raportu splotu.
- B. błędów tkackich.
- C. długości materiału.
- D. wskaźników użytkowych.

### Zadanie 6.

Który sposób warstwowania zgodnie z przedstawionym rysunkiem można zastosować do tworzenia nakładu dla gładkiej bawełnianej podszewki?

- A. Przemienne.
- B. Zygzakowate.
- C. Stroną prawą do lewej PL z odcinaniem.
- D. Stroną prawą do prawej PP z odcinaniem.



### Zadanie 7.

Którym sposobem należy warstwować tkaninę z okrywą włosową?

- A. Wahadłowym.
- B. Zygzakowym.
- C. Z odcinanymi końcami PL.
- D. Z nieodcinanymi końcami PP.

### Zadanie 8.

Podstawą do obliczenia liczby warstw w nakładzie jest

- A. procentówka.
- B. układ szablonów.
- C. tabela wymiarów.
- D. rysunek techniczny.

### Zadanie 9.

Do zadań krojowni należy między innymi

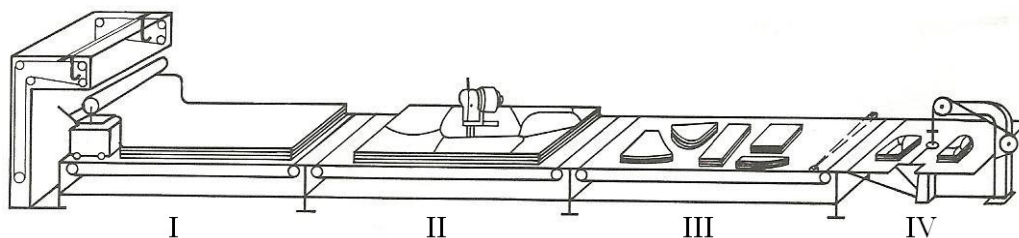
- A. opracowanie procentówki.
- B. tworzenie układu szablonów.
- C. tworzenie nakładu materiału.
- D. sporządzenie zlecenia produkcyjnego.

### Zadanie 10.

Proces produkcji wykrojów wyrobu odzieżowego, po utworzeniu nakładu materiału, obejmuje wykonanie prac w następującej kolejności:

- A. dzielenie nakładu na sekcje, numerowanie wykrojów, wykrawanie elementów.
- B. wykrawanie elementów, dzielenie nakładu na sekcje, kompletowanie wykrojów.
- C. rozkrój na sekcje, naniesienie rysunku układu szablonów, znakowanie wykrojów.
- D. naniesienie rysunku układu szablonów, rozkrój na sekcje, wykrawanie elementów z sekcji.

### Zadanie 11.



Która czynność wykonywana jest na stanowisku II w przedstawionym mechanicznym ciągu krojowym?

- A. Tworzenie nakładu.
- B. Znakowanie wykrojów.
- C. Rozkrój nakładu na sekcje.
- D. Wykrawanie elementów z sekcji.

### Zadanie 12.

Które urządzenie przenośne można zastosować do wykrawania elementów o prostych kształtach z nakładu o wysokości do 70 mm?

- A. Lagowarkę.
- B. Nożyce elektryczne.
- C. Krajarkę z nożem tarczowym.
- D. Krajarkę z nożem wielokątnym.

### Zadanie 13.

Które, urządzenie przedstawione na rysunku należy zastosować do rozkroju wysokiego nakładu na sekcje?



A.



B.



C.



D.

### Zadanie 14.

Włókna otrzymywane z rozwłókniania ścinków oraz odpadów otrzymywanych podczas przerobu surowców włókienniczych to włókna

- A. szklane.
- B. sztuczne.
- C. ponowne.
- D. metalowe.

### Zadanie 15.

Którą technikę klejenia należy zastosować do podklejenia patek i kołnierza w żakiecie damskim?

- A. Małych wklejek.
- B. Tymczasowych złączy.
- C. Wkładów sztywnikowych.
- D. Wielkopowierzchniowego klejenia.

### Zadanie 16.

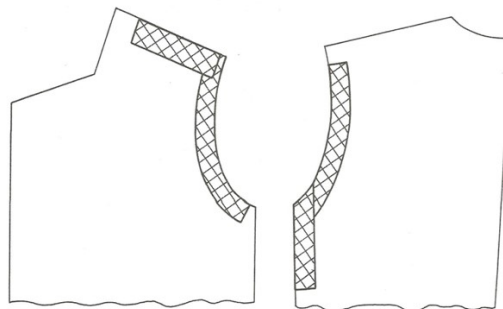
Technikę wkładów sztywnikowych stosuje się podczas wytwarzania

- A. koszul męskich.
- B. spodni męskich.
- C. piżam dziecięcych.
- D. kamizelek damskich.

### Zadanie 17.

Którą technikę klejenia przedstawiono na rysunku?

- A. Małych wklejek.
- B. Tymczasowych złączy.
- C. Wkładów sztywnikowych.
- D. Wielkopowierzchniowego klejenia.



### Zadanie 18.

Element dekoracyjny stanowiący wykończenie krawędzi przodu i dołu rękawów w płaszczu przedstawionym na rysunku to

- A. epolet.
- B. lampas.
- C. lamówka.
- D. wypustka.



### Zadanie 19.

Który rodzaj zdobienia zastosowano w wyrobie przedstawionym na zdjęciu?

- A. Żabot.
- B. Krezę.
- C. Riuszę.
- D. Wolant.



## Zadanie 20.

Za pomocą przyrządu przedstawianego na rysunku można jednocześnie w całym nakładzie zaznaczyć na wykrojach rękawa typu safari

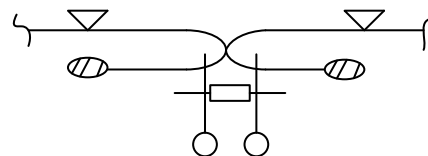
- A. miejsce zmarszczenia dołu rękawa.
- B. miejsca naszywania kieszeni nakładanej.
- C. punkty montażowe na linii główki rękawa.
- D. punkty montażowe linii szwu wewnętrznego i linii łokcia.



## Zadanie 21.

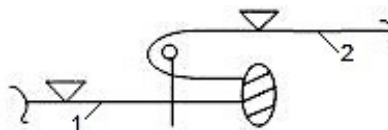
Wszystkie zamki błyskawiczne do spódnicy na podstawie przedstawionego rysunku instruktażowego należy wykonać

- A. kryto.
- B. na listewce.
- C. symetrycznie.
- D. asymetrycznie.



## Zadanie 22.

1 - nogawka przednia  
2 - nogawka tylna



Szew boczny w spodniach zgodnie z przedstawionym rysunkiem instruktażowym należy wykonać następująco:

- A. zszyć nogawki przodu i tyłu, krawędzie zszytych nogawek obrzucić, szew rozprasować.
- B. krawędzie nogawek przodu i tyłu obrzucić, zszyć nogawki na linii boku, szew rozprasować.
- C. zszyć nogawki przodu i tyłu, krawędzie zszytych nogawek razem obrzucić, szew zaprasować w kierunku tyłu.
- D. krawędzie nogawek przodu i tyłu razem obrzucić, zszyć nogawki na linii boku, szew zaprasować w kierunku tyłu.

### Zadanie 23.

W systemie organizacji produkcji synchro konfekcjonowanie bluzki damskiej powinno przebiegać następująco:

- A. obróbka przodów, obróbka tyłów, montaż, obróbka rękawów, obróbka drobnych elementów, wykończenie.
- B. obróbka drobnych elementów, obróbka rękawów, obróbka przodów i tyłów, montaż, wykończenie.
- C. obróbka tyłów i przodów, montaż, obróbka drobnych elementów, obróbka rękawów, wykończenie.
- D. obróbka przodów i tyłów, obróbka drobnych elementów, montaż, obróbka rękawów, wykończenie.

### Zadanie 24.

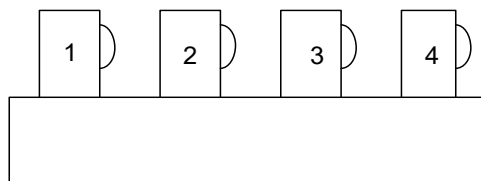
W którym systemie organizacji produkcji pomieszczenia szwalni powinny być wyposażone w specjalnie przystosowaną instalację elektryczną do podłączenia maszyny w każdym miejscu jej ustawienia?

- A. Potok.
- B. Synchro.
- C. Taśmowy.
- D. Taśmowo-sekcyjnym.

### Zadanie 25.

Schemat przedstawia taśmę

- A. rzędową dwustronną.
- B. dwustronną szeregową.
- C. rzędową jednokierunkową.
- D. szeregową jednokierunkową.



### Zadanie 26.

Najważniejsze cechy metody potokowej to

- A. duży podział pracy i ustalony rytm pracy.
- B. brak rytmu pracy i specjalizacja przedmiotowa.
- C. przepływowość produkcji i mały podział pracy.
- D. ustalony rytm pracy i brak wyspecjalizowanych stanowisk.

### Zadanie 27.

Którą maszynę szwalniczą należy zastosować do wykończenia dołu spódnicy ścięciem niewidocznym?

- A. Overlock.
- B. Ryglówkę.
- C. Fastrygówkę.
- D. Podszywarke.

### Zadanie 28.

Która maszyna jest przeznaczona do tymczasowego przyszycia wkładów ocieplających do przodów płaszczy?

- A. Stębnówka.
- B. Zygzakówka.
- C. Fastrygówka.
- D. Podszywarka.

### Zadanie 29.

Którą maszynę szwalniczą należy zastosować do zszycia szwu siedzeniowego w spodniach?

- A. Pikówkę.
- B. Ryglówkę.
- C. Zygzakówkę.
- D. Łańcuszkową.

### Zadanie 30.

Do prasowania zaszewek można zastosować

- A. prasulce.
- B. rękawniki.
- C. klocki do prasowania.
- D. poduszki do prasowania.

### Zadanie 31.

Urządzenie przedstawione na rysunku jest stosowane do

- A. zaprasowania linii kantów.
- B. formowania nogawek spodni.
- C. prasowania spodni na gotowo.
- D. zaprasowania szwu siedzeniowego.



### Zadanie 32.

Spodnie lniane należy prasować

- A. na mokro w temperaturze 200°C
- B. przez zaparzaczkę w temperaturze 150°C
- C. po lewej stronie na sucho w temperaturze 200°C
- D. bezpośrednio po zwilżonej tkaninie w temperaturze 140°C



### Zadanie 33.

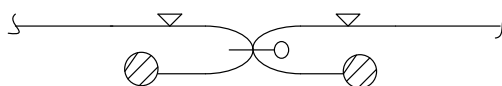
Spódnicę z elanowelny można prasować żelazkiem nagrzanym do temperatury

- A. 200°C
- B. 180°C
- C. 150°C
- D. 110°C

### Zadanie 34.

Operacja obróbki parowo-ciepłej, polegająca na rozłożeniu szwu na dwie strony i utrwaleniu go w tym położeniu zgodnie z przedstawionym rysunkiem, to

- A. wprasowanie.
- B. rozprasowanie.
- C. przeprasowanie.
- D. przyprasowanie.



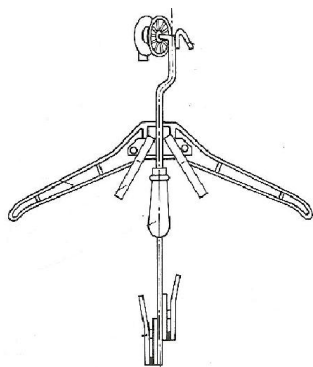
### Zadanie 35.

W zakładzie odzieżowym o strukturze wydziałów, zorganizowanych na odrębnych piętrach w budynku o 3 kondygnacjach, stosuje się transport

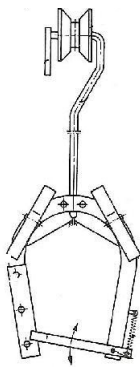
- A. ukośny.
- B. poziomy.
- C. pionowy.
- D. piętrowy.

### Zadanie 36.

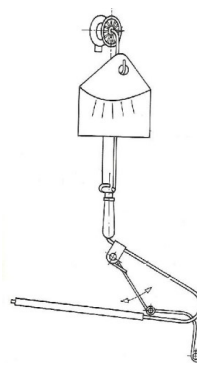
Które urządzenie można zastosować w grupie obróbkowej drobnych elementów - kołnierzy, pagonów, patek?



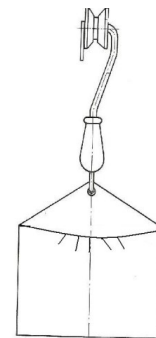
A.



B.



C.



D.

### Zadanie 37.

Która metoda kontroli jakości jest stosowana w produkcji konfekcyjnej w procesie obróbki klejowej elementów wyrobów odzieżowych?

- A. Kontrola pełna, laboratoryjna.
- B. Kontrola pełna, organoleptyczna.
- C. Kontrola wyrywkowa, laboratoryjna.
- D. Kontrola wyrywkowa, organoleptyczna.

### **Zadanie 38.**

Które dokumenty są potrzebne brakarzowi do sprawdzenia wymiarów gotowego wyrobu odzieżowego?

- A. Karty operacji, rysunki techniczne.
- B. Rysunki techniczne, tabele wymiarów wyrobu.
- C. Tabele wymiarów wyrobu, rysunki instruktażowe.
- D. Rysunki technologiczne, tabele klasyfikacji wielkości.

### **Zadanie 39.**

Który z błędów wykryty przez brakarza w czasie kontroli końcowej zalicza się do grupy błędów konfekcyjnych?

- A. Smugi na kołnierzu spodnim.
- B. Źle układający się rękaw w żakiecie.
- C. Zgrubienia wielonitkowe na kieszeni.
- D. Niewłaściwie dobrane guziki na mankietach.

### **Zadanie 40.**

Na przywieszkach mocowanych w wyrobach odzieżowych podaje się informację między innymi o

- A. normie zużycia materiału.
- B. systemie organizacji szycia.
- C. sposobie kontroli końcowej.
- D. sposobie konserwacji wyrobu.