

Nazwa kwalifikacji: **Przygotowywanie materiałów graficznych do procesu drukowania**

Oznaczenie kwalifikacji: **A.54**

Wersja arkusza: **X**

A.54-X-15.05

Czas trwania egzaminu: **60 minut**

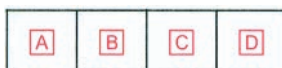
EGZAMIN POTWIERDZAJĄCY KWALIFIKACJE W ZAWODZIE

Rok 2015

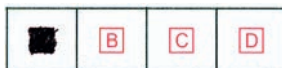
CZĘŚĆ PISEMNA

Instrukcja dla zdającego

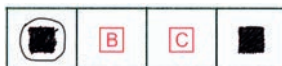
1. Sprawdź, czy arkusz egzaminacyjny zawiera 11 stron. Ewentualny brak stron lub inne usterki zgłoś przewodniczącemu zespołu nadzorującego.
2. Do arkusza dołączona jest KARTA ODPOWIEDZI, na której w oznaczonych miejscach:
 - wpisz oznaczenie kwalifikacji,
 - zamaluj kratkę z oznaczeniem wersji arkusza,
 - wpisz swój numer PESEL*,
 - wpisz swoją datę urodzenia,
 - przyklej naklejkę ze swoim numerem PESEL.
3. Arkusz egzaminacyjny zawiera test składający się z 40 zadań.
4. Za każde poprawnie rozwiązane zadanie możesz uzyskać 1 punkt.
5. Aby zdać część pisemną egzaminu musisz uzyskać co najmniej 20 punktów.
6. Czytaj uważnie wszystkie zadania.
7. Rozwiązania zaznaczaj na KARCIE ODPOWIEDZI długopisem lub piórem z czarnym tuszem/atramentem.
8. Do każdego zadania podane są cztery możliwe odpowiedzi: A, B, C, D. Odpowiada im następujący układ kratek w KARCIE ODPOWIEDZI:



9. Tylko jedna odpowiedź jest poprawna.
10. Wybierz właściwą odpowiedź i zamaluj kratkę z odpowiadającą jej literą – np., gdy wybrałeś odpowiedź „A”:



11. Staraj się wyraźnie zaznaczać odpowiedzi. Jeżeli się pomylisz i błędnie zaznaczysz odpowiedź, otocz ją kółkiem i zaznacz odpowiedź, którą uważasz za poprawną, np.



12. Po rozwiązaniu testu sprawdź, czy zaznaczyłeś wszystkie odpowiedzi na KARCIE ODPOWIEDZI i wprowadziłeś wszystkie dane, o których mowa w punkcie 2 tej instrukcji.

Pamiętaj, że oddajesz przewodniczącemu zespołu nadzorującego tylko KARTĘ ODPOWIEDZI.

Powodzenia!

* w przypadku braku numeru PESEL – seria i numer paszportu lub innego dokumentu potwierdzającego tożsamość

Zadanie 1.

Niezadrukowana strona publikacji poligraficznej nazywana jest

- A. kontrą.
- B. składką.
- C. kolumną.
- D. wakatem.

Zadanie 2.

Co oznacza termin adiustacja?

- A. Zmontowanie użytków w formę kopiową.
- B. Oznaczenie błędów składu na odbitkach próbnych.
- C. Naniesienie na szkicu dyspozycji do składu i łamania publikacji.
- D. Sprawdzanie poprawności tekstu pod względem merytorycznym i stylistycznym.

Zadanie 3.

Interlinia jest to odległość pomiędzy

- A. paginą a tekstem.
- B. sąsiednimi akapitami.
- C. sąsiednimi wierszami.
- D. następującymi po sobie literami.

Zadanie 4.

W przypadku zastosowania pisma o stopniu cycero 1 firet odpowiada

- A. 10 punktom typograficznym.
- B. 12 punktom typograficznym.
- C. 15 punktom typograficznym.
- D. 20 punktom typograficznym.

Zadanie 5.

Na trzeciej stronie czwórki tytułowej książki umieszcza się między innymi

- A. wakat.
- B. dedykację.
- C. numer ISBN.
- D. nazwisko autora.

Zadanie 6.

Złamana symetrycznie na pół ulotka ma format netto 100 x 210 mm. Ile wynosi format brutto rozłożonej ulotki, jeśli spady określono na 3 mm?

- A. 106 x 210 mm
- B. 106 x 216 mm
- C. 206 x 210 mm
- D. 206 x 216 mm

Zadanie 7.

Jakie są wymiary plakatu w formacie A0?

- A. 500 x 707 mm
- B. 595 x 841 mm
- C. 707 x 1000 mm
- D. 841 x 1189 mm

Zadanie 8.

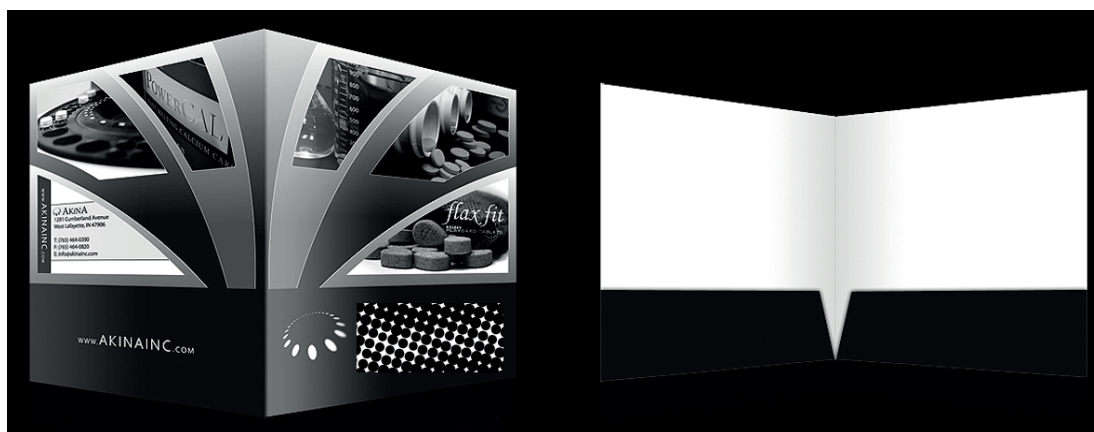
Jeżeli opakowanie zadrukowane jest jednolitym tłem o 100% pokryciu farbą drukarską, to mamy do czynienia z

- A. aplą.
- B. tintą.
- C. siatką.
- D. gradientem.

Zadanie 9.

Kolorystykę przedstawionego na zdjęciu produktu poligraficznego określa się jako

- A. 1 + 0
- B. 2 + 0
- C. 4 + 1
- D. 4 + 4



Zadanie 10.

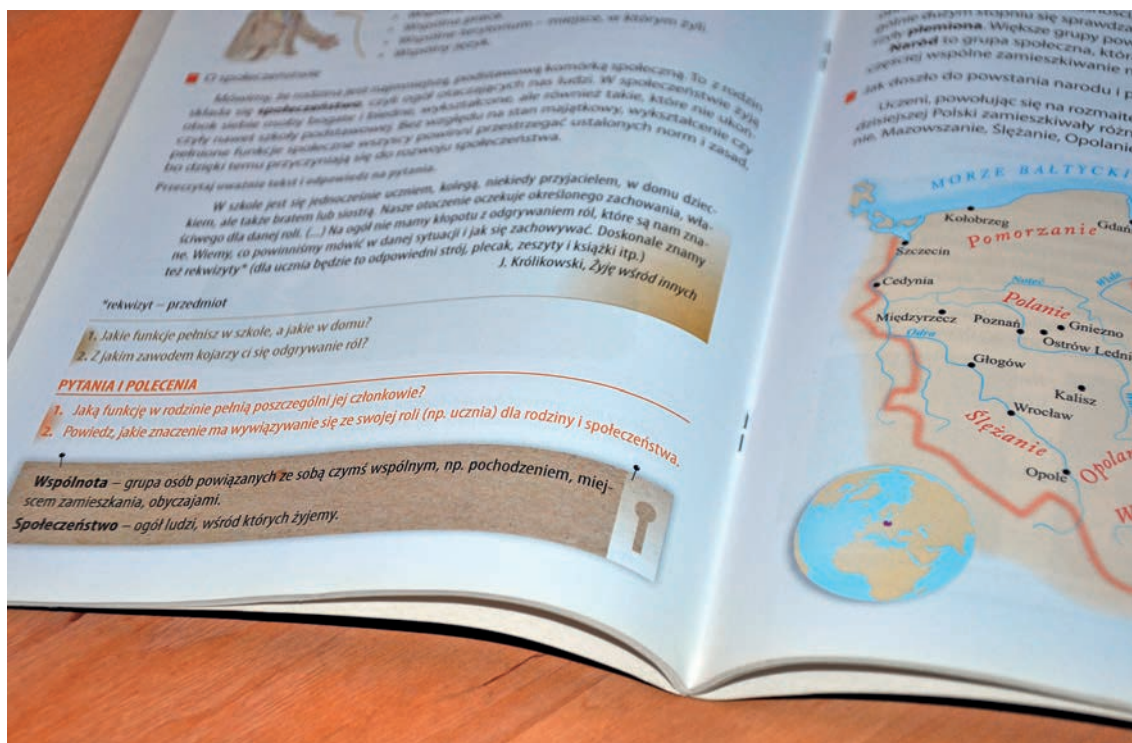
Które podłoże drukowe należy zastosować w przypadku przedstawionego na rysunku produktu poligraficznego narażonego na niekorzystne warunki zewnętrzne?

- A. Papier offsetowy 60 g/m²
- B. Papier syntetyczny 120 g/m²
- C. Tekturę powlekaną 350 g/m²
- D. Tekturę introligatorską 1260 g/m²



Zadanie 11.

W przypadku przedstawionego na rysunku wyrobu poligraficznego zastosowano kompletowanie metodą



- A. wkład we wkład.
- B. składka w składkę.
- C. składka na składkę.
- D. składka obok okładki.

Zadanie 12.

Optymalnym podłożem do wykonania wielobarwnego opakowania na telefon jest

- A. papier syntetyczny 200 g/m²
- B. papier fotograficzny 90 g/m²
- C. tektura introligatorska 1260 g/m²
- D. tektura jednostronnie powlekana 350 g/m²

Zadanie 13.

W przypadku cyfrowego przygotowania do drukowania zalewki do wektorowych elementów publikacji definiuje się podczas

- A. obróbki bitmap.
- B. naświetlania formy drukowej.
- C. przygotowania tekstów w edytorze.
- D. przygotowywania pliku postscriptowego.

Zadanie 14.

Barwną odbitkę próbną (proof kontraktowy) wykonuje się, między innymi, w celu

- A. oceny liniatury rastra.
- B. dokonywania adjustacji publikacji.
- C. przygotowania wzoru barwnego dla drukarza.
- D. oceny rozmieszczenia stron na arkuszu drukarskim.

Zadanie 15.

Które urządzenie kontrolne należy zastosować w procesie wytwarzania produktu poligraficznego, aby weryfikować gęstość optyczną wydruków?

- A. Kalibrator.
- B. Densytometr.
- C. Proofer cyfrowy.
- D. Skalibrowany monitor.

Zadanie 16.

W którym programie pakietu Adobe CS **nie można** zaprojektować druku akcydensowego?

- A. Acrobat
- B. InDesign
- C. Illustrator
- D. Photoshop

Zadanie 17.

Które operacje technologiczne są charakterystyczne dla cyfrowego przygotowania prac do drukowania offsetowego?

- A. Adiustacja, naświetlanie negatywów, montaż klasyczny, kopiowanie stykowe.
- B. Obróbka grafiki, łamanie publikacji, rastrowanie, naświetlanie form drukowych CtP.
- C. Skanowanie, łamanie publikacji, grawerowanie formy drukowej, drukowanie wkłęsłe.
- D. Łamanie, tworzenie pliku PDF, naświetlanie form drukowych CtF, drukowanie wypukłe.

Zadanie 18.

Co oznacza skrót CMS w odniesieniu do cyfrowych procesów przygotowania produktu poligraficznego?

- A. Zarządzanie kolorem.
- B. Cyfrowy druk solwentowy.
- C. Urządzenie do cyfrowej symulacji wydruku offsetowego.
- D. Pakiet programów firmy Microsoft do projektowania publikacji.

Zadanie 19.

Masa 200 arkuszy papieru o formacie B1 (1000 x 700 mm) i gramaturze 100 g/m² wynosi

- A. 10 kg
- B. 14 kg
- C. 20 kg
- D. 64 kg

Zadanie 20.

Ile wynosi długość drutu introligatorskiego potrzebna do oprawy 100 broszur (po 3 zszywki), jeżeli długość rozłożonej zszywki wynosi 20 mm?

- A. 2 metry
- B. 6 metrów
- C. 20 metrów
- D. 30 metrów

Zadanie 21.

Do foliowania przygotowano 500 wydruków formatu B1. Ile wynosi powierzchnia folii potrzebna jest do ich jednostronnego pokrycia?

- A. 20 m²
- B. 50 m²
- C. 350 m²
- D. 1 000 m²

Zadanie 22.

Ile arkuszy drukowych należy przygotować, aby uzyskać 2 000 plakatów netto, jeżeli przyjęto, że nadwyżka materiałowa na podłoże drukowe wynosi 7%.

- A. 1 070
- B. 2 000
- C. 2 140
- D. 2 700

Zadanie 23.

Przy kalkulacji kosztów wykonania 1 000 egzemplarzy plakatów techniką offsetową, okazało się, że koszt wydrukowania jednego plakatu wynosi 5 zł. Jeżeli nakład zwiększy się do 2 000 egzemplarzy, to koszt wykonania jednego plakatu

- A. zwiększy się.
- B. pozostanie bez zmian.
- C. zmniejszy się ze względu na mniejszą liczbę form drukowych.
- D. zmniejszy się ze względu na rozłożenie kosztów formy drukowej i czasu narządu maszyny na większy nakład.

Zadanie 24.

Koszt wydrukowania 500 sztuk ulotek o formacie A5 drukarnia skalkulowała na 150 zł netto. Ile wynosi cena netto jednej ulotki?

- A. 20 gr
- B. 28 gr
- C. 30 gr
- D. 40 gr

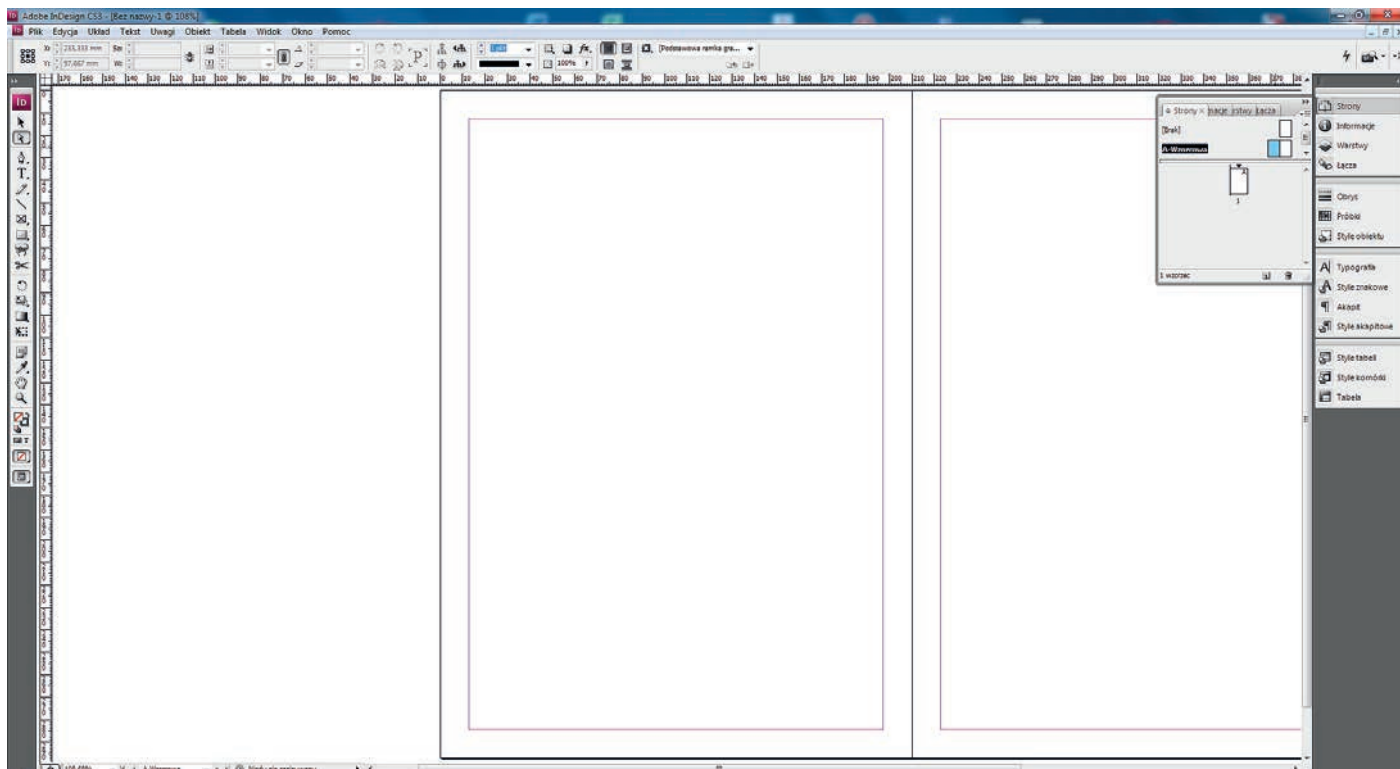
Zadanie 25.

A6 to format o wymiarach

- A. 105 x 148 mm
- B. 148 x 210 mm
- C. 176 x 250 mm
- D. 210 x 297 mm

Zadanie 26.

Do czego stosuje się przedstawioną na rysunku stronę wzorcową programu InDesign?



- A. Definiowania stylów akapitowych.
- B. Definiowania paginy automatycznej.
- C. Określania wielkości interlinii.
- D. Określania wielkości umieszczanej grafiki.

Zadanie 27.

W poligrafii terminem łamanie określa się operację technologiczną polegającą na

- A. krojeniu stosów papieru powyżej 30 mm.
- B. krzyżowym składaniu arkusza lub wstęgi.
- C. zamianie kątów rastra w rozbarwieniu kolorów RGB.
- D. formatowaniu tekstu na stronie i łączeniu go z grafiką.

Zadanie 28.

Szewcem nazywa się wiersz akapitowy (pierwszy wiersz akapitu), który

- A. posiada mniej niż 12 znaków.
- B. całkowicie wypełnia kolumnę.
- C. jest złożony inną odmianą czcionki.
- D. został pozostawiony na końcu łamu.

Zadanie 29.

Skalowanie oraz kadrowanie bitmap to operacje technologiczne charakterystyczne dla programu

- A. Microsoft Word
- B. Adobe Photoshop
- C. Adobe Dreamweaver
- D. PuzzleFlow Organizer

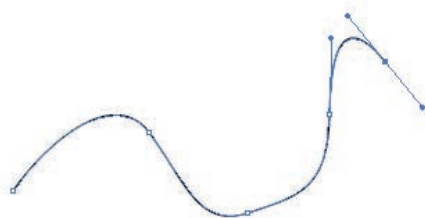
Zadanie 30.

Macierzystym formatem programu Adobe Photoshop jest

- A. AI
- B. PDF
- C. PSD
- D. DOC

Zadanie 31.

Na rysunku przedstawiono



- A. edycję krzywych Béziera.
- B. przykład obróbki grafiki bitmapowej.
- C. tworzenie layoutu w programie InDesign.
- D. definiowanie stylów grafiki i tekstu w programie CorelDraw.

Zadanie 32.

Określ rozdzielczość skanowania oryginału wielobarwnego przy założeniu, że podczas drukowania będzie on powiększony 6-krotnie.

- A. 216 dpi
- B. 600 dpi
- C. 1 800 dpi
- D. 6 000 dpi

Zadanie 33.

W celu usunięcia niewielkich plam na skanie starej mapy należy w programie Adobe Photoshop użyć narzędzia

- A. stempel.
- B. falowanie.
- C. wyostżanie.
- D. rozmywanie.

Zadanie 34.

Co to jest postscript?

- A. System zarządzania kolorem w poligrafii.
- B. Procedura kontroli jakości plików, przeznaczonych do drukowania.
- C. Język opisu strony stosowany w cyfrowej przygotowalni poligraficznej.
- D. Format plików używany do wymiany grafiki między różnymi platformami.

Zadanie 35.

W przygotowaniu do drukowania zamianę tekstów na krzywe stosuje się

- A. do poprawy wyglądu liter.
- B. do umożliwienia edycji tekstu.
- C. w celu zwiększenia liniatury rastra.
- D. w celu uniknięcia problemów z czcionkami.

Zadanie 36.

Operację definiowania nadruku czarnych elementów, w trakcie przygotowania do drukowania, stosuje się, aby

- A. uzyskać inny kolor.
- B. zaoszczędzić część farb CMY.
- C. ułatwić pasowanie czarnych elementów.
- D. przyspieszyć naświetlanie form drukowych.

Zadanie 37.

Które z przedstawionych urządzeń to cyfrowe urządzenia wyjścia stosowane w poligrafii?

- A. Skanery, naświetlarki CtF, kopiarki stykowe.
- B. Drukarki, plotery wielkoformatowe, naświetlarki CtF.
- C. Cyfrowe aparaty fotograficzne, naświetlarki CtP, kopioramy.
- D. Analogowe aparaty fotograficzne, drukarki laserowe, proofery cyfrowe.

Zadanie 38.

Oprogramowanie do rastrowania obrazu ciągłotonalnego oznacza się akronimem

- A. RIP
- B. DTP
- C. GCR
- D. RGB

Zadanie 39.

Rozdzielenie obrazu barwnego na kolory CMYK i ewentualne kolory dodatkowe nazywa się

- A. separacją.
- B. trappingiem.
- C. wektoryzacją.
- D. skanowaniem.

Zadanie 40.

Który z wymienionych programów służy do wykonywania impozycji użytków?

- A. AutoCAD
- B. Adobe InDesign
- C. Adobe Premiere
- D. PuzzleFlow Organizer