

Nazwa kwalifikacji: **Przygotowywanie materiałów graficznych do procesu drukowania**

Oznaczenie kwalifikacji: **A.54**

Wersja arkusza: **X**

A.54-X-16.08

Czas trwania egzaminu: **60 minut**

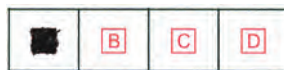
EGZAMIN POTWIERDZAJĄCY KWALIFIKACJE W ZAWODZIE
Rok 2016
CZĘŚĆ PISEMNA

Instrukcja dla zdającego

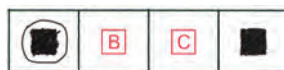
1. Sprawdź, czy arkusz egzaminacyjny zawiera 9 stron. Ewentualny brak stron lub inne usterki zgłoś przewodniczącemu zespołu nadzorującego.
2. Do arkusza dołączona jest KARTA ODPOWIEDZI, na której w oznaczonych miejscach:
 - wpisz oznaczenie kwalifikacji,
 - zamaluj kratkę z oznaczeniem wersji arkusza,
 - wpisz swój numer PESEL*,
 - wpisz swoją datę urodzenia,
 - przyklej naklejkę ze swoim numerem PESEL.
3. Arkusz egzaminacyjny zawiera test składający się z 40 zadań.
4. Za każde poprawnie rozwiązane zadanie możesz uzyskać 1 punkt.
5. Aby zdać część pisemną egzaminu musisz uzyskać co najmniej 20 punktów.
6. Czytaj uważnie wszystkie zadania.
7. Rozwiązania zaznaczaj na KARCIE ODPOWIEDZI długopisem lub piórem z czarnym tuszem/atramentem.
8. Do każdego zadania podane są cztery możliwe odpowiedzi: A, B, C, D. Odpowiada im następujący układ krater w KARCIE ODPOWIEDZI:



9. Tylko jedna odpowiedź jest poprawna.
10. Wybierz właściwą odpowiedź i zamaluj kratkę z odpowiadającą jej literą – np., gdy wybrałeś odpowiedź „A”:



11. Staraj się wyraźnie zaznaczać odpowiedzi. Jeżeli się pomylisz i błędnie zaznaczysz odpowiedź, otocz ją kółkiem i zaznacz odpowiedź, którą uważasz za poprawną, np.



12. Po rozwiązaniu testu sprawdź, czy zaznaczyłeś wszystkie odpowiedzi na KARCIE ODPOWIEDZI i wprowadziłeś wszystkie dane, o których mowa w punkcie 2 tej instrukcji.

Pamiętaj, że oddajesz przewodniczącemu zespołu nadzorującego tylko KARTĘ ODPOWIEDZI.

Powodzenia!

* w przypadku braku numeru PESEL – seria i numer paszportu lub innego dokumentu potwierdzającego tożsamość

Zadanie 1.

Który krój pisma ułatwia czytanie długich tekstów w publikacjach drukowanych?

- A. Szeryfowy.
- B. Bezseryfowy.
- C. Dwuelementowy.
- D. Jednoelementowy.

Zadanie 2.

Na rysunku przedstawiono cyfry

- A. zwykłe.
- B. greckie.
- C. rzymskie.
- D. nautyczne.



0123456789

Zadanie 3.

Która spacja nie pozwala łamać tekstu w określonym miejscu wiersza tekstu?

- A. Chuda.
- B. Twarda.
- C. Firetowa.
- D. Włoskowa.

Zadanie 4.

Co oznacza widoczny na rysunku znak adiustacji?

- A. Likwidację spacjowania.
- B. Wstawienie spacjowania.
- C. Zastosowanie cudzysłowu.
- D. Wycięcie fragmentu tekstu.



Zadanie 5.

Jak powinien wyglądać zapis kolorów na karcie technologicznej, jeżeli na pierwszej stronie ulotki wykorzystano zielononiebieski, purpurowy, czarny i dwa kolory Pantone, a na drugiej czarny, żółty i jeden kolor Pantone?

- A. 3 + 2
- B. 5 + 3
- C. (3 + 2) + (2 + 1)
- D. (3 + 2) + P(2 + 1)

Zadanie 6.

Do wykonania mammutboardu o wymiarach 20 x 10 m niezbędny są:

- A. ploter drukujący, siatka mesh, oczkarka.
- B. sitodruk, folia „one way vision”, oklejarka.
- C. druk cyfrowy, papier blueback, złamywarka.
- D. offset arkuszowy, folia wylewana, podgrzewarka.

Zadanie 7.

Do wydrukowania 2 000 jednostronnych, jednokolorowych obwieszceń urzędowych (1 + 0) w formacie B2 należy zastosować:

- A. folię PVC 180 g/m², QuarkXPress, druk cyfrowy.
- B. folię błyszczącą 150 g/m², Corel Draw, rotograwiurę.
- C. papier powlekany 100 g/m², InDesign, druk offsetowy.
- D. papier niepowlekany 80 g/m², WordPress, fleksografię.

Zadanie 8.

Które podłoże należy zastosować do wydrukowania opakowania typu Bag-in-Box na sok?

- A. Karton powlekany 230 g/m²
- B. Folię matową PVC 180 g/m²
- C. Tekturę laminowaną 700 g/m²
- D. Papier niepowlekany 120 g/m²

Zadanie 9.

Ile form drukowych należy naświetlić do wykonania w technice offsetowej 20 000 dwustronnych, wielobarwnych (CMYK) zaproszeń z elementami lakierowanymi wybiórczo po obu stronach?

- A. 4 formy.
- B. 6 form.
- C. 8 form.
- D. 10 form.

Zadanie 10.

Który program należy zastosować w celu wykonania impozycji?

- A. InDesign
- B. Illustrator
- C. PuzzleFlow
- D. QuarkXPress

Zadanie 11.

Który barwny materiał powłokotwórczy należy zastosować do zadrukowania techniką cyfrową baneru reklamowego narażonego na działanie warunków atmosferycznych?

- A. Farbę UV.
- B. Tusz lateksowy.
- C. Toner proszkowy.
- D. Atrament solwentowy.

Zadanie 12.

Wydrukowanie 50 banerów o wymiarach 5 x 9 m, przy prędkości drukowania plotera równej 45 m²/h zajmie

- A. 40 h
- B. 45 h
- C. 50 h
- D. 55 h

Zadanie 13.

Ile czasu będzie trwało drukowanie 30 000 arkuszy, wielobarwnych (4 + 0) ulotek formatu 330 x 480 mm na zwojowej maszynie cyfrowej przy zachowaniu szerokości spadu między użytkami, jeżeli wydajność urządzenia przy druku wielobarwnym wynosi 20 m/min, a szerokość wstęgi ma 516 mm?

- A. 8 h 00 min
- B. 8 h 10 min
- C. 8 h 20 min
- D. 8 h 30 min

Zadanie 14.

Ile form drukowych B2 potrzeba do wydrukowania 28-stronicowej, wielobarwnej gazety (CMYK) formatu 285 x 410 mm?

- A. 14 formy.
- B. 28 form.
- C. 56 form.
- D. 112 form.

Zadanie 15.

Ile arkuszy netto formatu A2 potrzeba do wydrukowania 15 000 sztuk 12-stronicowych broszur formatu 180 x 180 mm?

- A. 12 000 arkuszy.
- B. 15 000 arkuszy.
- C. 18 000 arkuszy.
- D. 21 000 arkuszy.

Zadanie 16.

Ile form drukowych potrzeba do wydrukowania przy odwracaniu przez margines boczny wielobarwnego (CMYK), 4-stronicowego zaproszenia z elementami lakierowanymi wybiórczo na 1 i 4 stronie?

- A. 4 formy.
- B. 5 form.
- C. 6 form.
- D. 8 form.

Zadanie 17.

Ile arkuszy netto papieru samokopiującego B2 potrzeba do wydrukowania 50 000 kompletów druków samokopiujących o formacie 105 x 148 mm, jeżeli komplet składa się z 4 kolorów papieru?

- A. 3 125 arkuszy.
- B. 6 250 arkuszy.
- C. 12 500 arkuszy.
- D. 25 000 arkuszy.

Zadanie 18.

Ile w przybliżeniu potrzeba farby drukowej do zadrukowania 10 000 arkuszy B3 polem o pełnym stopniu pokrycia powierzchni, jeżeli zużycie farby przy drukowaniu 1 m² apli wynosi 1,7 g?

- A. 2 kg
- B. 3 kg
- C. 5 kg
- D. 7 kg

Zadanie 19.

Do kosztów wytworzenia baneru reklamowego zalicza się:

- A. siatkę mesh, atrament solwentowy, oczkowanie, wynagrodzenie.
- B. płótno banerowe, farby drukowe, wykrawanie, części zamienne.
- C. papier satynowany, toner, sklejanie, przegląd serwisowy plotera.
- D. folię laminowaną, tusz, zawieszanie baneru, energię elektryczną.

Zadanie 20.

Do kosztów wytworzenia billboardu **nie dolicza** się kosztów

- A. podłoża drukowego.
- B. amortyzacji plotera.
- C. kleju dyspersyjnego.
- D. atramentu solwentowego.

Zadanie 21.

W kalkulacji kosztów wytworzenia produktu poligraficznego **nie uwzględnia się** kosztu

- A. drukowania
- B. marketingu produktu.
- C. zaopatrzenia materiałowego.
- D. projektu graficznego i wykonania przygotowalni.

Zadanie 22.

Jaki będzie całkowity koszt wydrukowania 20 000 egzemplarzy czasopism, jeżeli cena netto za 1 sztukę wynosi 5 zł, a wykonanie czynności drukowania czasopism opodatkowane jest 8% stawką VAT?

- A. 100 000 zł
- B. 108 000 zł
- C. 116 000 zł
- D. 124 000 zł

Zadanie 23.

Ile wyniesie czas oraz koszt wykonania 5 banerów o wymiarach 6 x 15 m, jeżeli ploter drukuje z prędkością 30 m²/h, a koszt zadruku 1 m² wynosi 12 zł?

- A. 3 h, 1 080 zł
- B. 3 h, 5 400 zł
- C. 15 h, 1 080 zł
- D. 15 h, 5 400 zł

Zadanie 24.

Ile wyniesie koszt składu 32 stron gazety, jeżeli koszt składu 1 strony wynosi 70 złotych?

- A. 2 240 zł
- B. 2 420 zł
- C. 2 600 zł
- D. 2 780 zł

Zadanie 25.

Ile wyniesie koszt składu 30-stronicowego tomiku wierszy z ilustracjami umieszczonymi na 15 stronach, jeżeli koszt składu jednej strony bez ilustracji wynosi 40 zł, a z ilustracją jest o 20% wyższy?

- A. 1 000 zł
- B. 1 160 zł
- C. 1 320 zł
- D. 1 480 zł

Zadanie 26.

W jakim formacie należy zapisać przygotowaną do drukowania publikację, aby zachować jednolity wygląd przy odtwarzaniu na różnego rodzaju urządzeniach?

- A. EPS
- B. PDF
- C. PSD
- D. CDR

Zadanie 27.

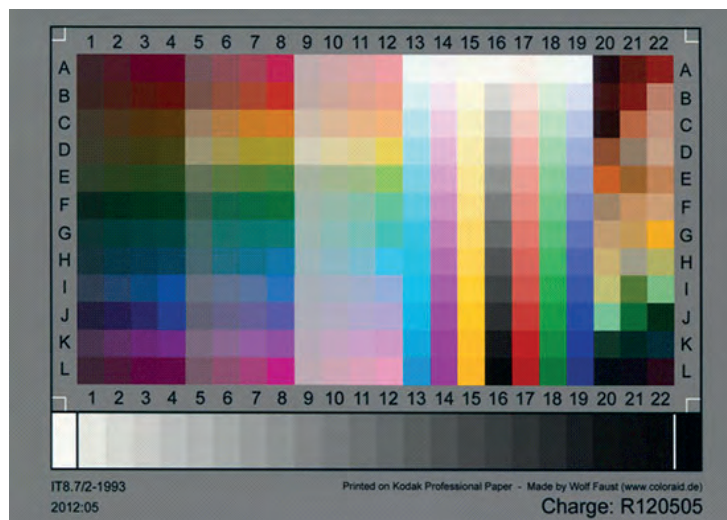
Grafiki wektorowej nie przygotowuje się w programie

- A. Illustrator
- B. Inkscape
- C. PostScript
- D. Corel Draw

Zadanie 28.

Przedstawiony na zdjęciu barwny oryginał służy do przygotowania profili

- A. ICC
- B. FTP
- C. DTP
- D. OCR



Zadanie 29.

Jak potocznie nazywa się błąd łamania tekstu, polegający na pozostawieniu na końcu łamu samotnego wiersza akapitowego?

- A. Szewc.
- B. Bękart.
- C. Sierota.
- D. Wdowa.

Zadanie 30.

Który typ oprogramowania należy zastosować, aby przekształcić maszynopis książki do postaci edytowalnej i umożliwić jej dalszy skład i łamanie?

- A. OCR
- B. GCR
- C. ACR
- D. CCR

Zadanie 31.

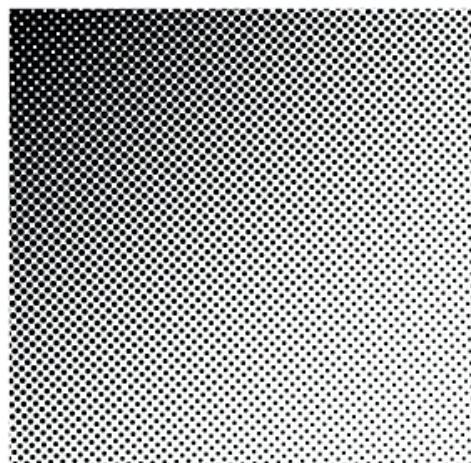
Którą operację należy zastosować podczas składu tekstu, aby w danym kroju pisma wyregulować odległości pomiędzy konkretnymi parami znaków, np.: V A?

- A. Kerning
- B. Leading
- C. Tracking
- D. Trapping

Zadanie 32.

Który raster został przedstawiony na zdjęciu?

- A. Krzyżowy.
- B. Hybrydowy.
- C. Amplitudowy.
- D. Stochastyczny.



Zadanie 33.

Który akronim **nie odnosi się** do farb procesowych?

- A. CMY
- B. RGBA
- C. CMYK
- D. CMYKOG

Zadanie 34.

Przed wykonaniem procesu naświetlania form drukowych z wielobarwnego pliku graficznego należy wykonać

- A. separację barwną.
- B. buforowanie pliku.
- C. usunięcie kanału alfa.
- D. kalibrowanie monitora.

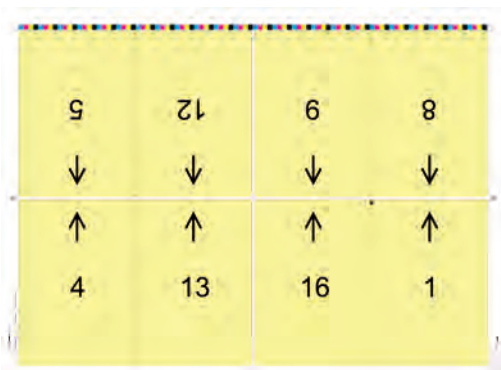
Zadanie 35.

Skład publikacji o parametrach do druku offsetowego wraz ze wszystkimi znakami drukarskimi należy wykonać w programie

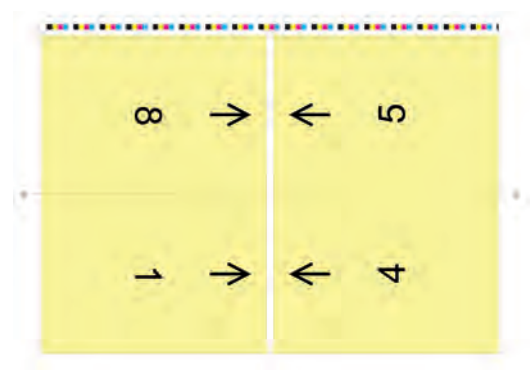
- A. InDesign
- B. Fireworks
- C. Print.NET
- D. Photoshop

Zadanie 36.

Który wzorec montażu elektronicznego stosuje się, aby wydrukować składkę książki złamywaną prostopadłe trzykrotnie?



A.



B.



C.



D.

Zadanie 37.

Która odbitka próbna jest szybko uzyskiwanym wysokiej jakości wydrukiem cyfrowym?

- A. Proof
- B. Ozalid
- C. Cromalin
- D. Matchprint

Zadanie 38.

W celu umożliwienia wiernego odwzorowania kolorystycznego reprodukcji barw w procesie prepress i press należy zastosować system

- A. ICC
- B. CMS
- C. RGB
- D. CMY

Zadanie 39.

W skład systemu produkcyjnego **nie zalicza się** programu do

- A. konserwacji.
- B. zalewkowania.
- C. rozstawienia użytków.
- D. generowania wyciągów.

Zadanie 40.

Jak nazywa się protokół przesyłania danych między urządzeniami i komputerami stosowany szeroko w branży poligraficznej?

- A. FTP
- B. CTP
- C. CTF
- D. DTP