

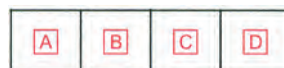
Nazwa kwalifikacji: **Drukowanie cyfrowe**
Oznaczenie kwalifikacji: **A.55**
Wersja arkusza: **X**

A.55-X-17.01
Czas trwania egzaminu: **60 minut**

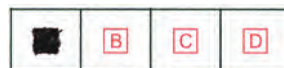
EGZAMIN POTWIERDZAJĄCY KWALIFIKACJE W ZAWODZIE
Rok 2017
CZĘŚĆ PISEMNA

Instrukcja dla zdającego

1. Sprawdź, czy arkusz egzaminacyjny zawiera 12 stron. Ewentualny brak stron lub inne usterki zgłoś przewodniczącemu zespołu nadzorującego.
2. Do arkusza dołączona jest KARTA ODPOWIEDZI, na której w oznaczonych miejscach:
 - wpisz oznaczenie kwalifikacji,
 - zamaluj kratkę z oznaczeniem wersji arkusza,
 - wpisz swój numer PESEL*,
 - wpisz swoją datę urodzenia,
 - przyklej naklejkę ze swoim numerem PESEL.
3. Arkusz egzaminacyjny zawiera test składający się z 40 zadań.
4. Za każde poprawnie rozwiązane zadanie możesz uzyskać 1 punkt.
5. Aby zdać część pisemną egzaminu musisz uzyskać co najmniej 20 punktów.
6. Czytaj uważnie wszystkie zadania.
7. Rozwiązania zaznaczaj na KARCIE ODPOWIEDZI długopisem lub piórem z czarnym tuszem/atramentem.
8. Do każdego zadania podane są cztery możliwe odpowiedzi: A, B, C, D. Odpowiada im następujący układ kratek w KARCIE ODPOWIEDZI:



9. Tylko jedna odpowiedź jest poprawna.
10. Wybierz właściwą odpowiedź i zamaluj kratkę z odpowiadającą jej literą – np., gdy wybrałeś odpowiedź „A”:



11. Staraj się wyraźnie zaznaczać odpowiedzi. Jeżeli się pomylisz i błędnie zaznaczysz odpowiedź, otocz ją kółkiem i zaznacz odpowiedź, którą uważasz za poprawną, np.



12. Po rozwiązaniu testu sprawdź, czy zaznaczyłeś wszystkie odpowiedzi na KARCIE ODPOWIEDZI i wprowadziłeś wszystkie dane, o których mowa w punkcie 2 tej instrukcji.

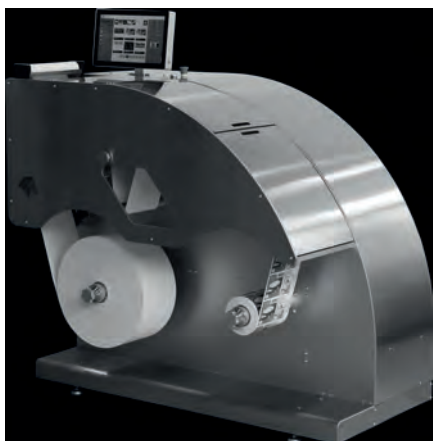
Pamiętaj, że oddajesz przewodniczącemu zespołu nadzorującego tylko KARTĘ ODPOWIEDZI.

Powodzenia!

* w przypadku braku numeru PESEL – seria i numer paszportu lub innego dokumentu potwierdzającego tożsamość

Zadanie 1.

Którą maszynę należy zastosować do wydrukowania 500 etykiet samoprzylepnych?



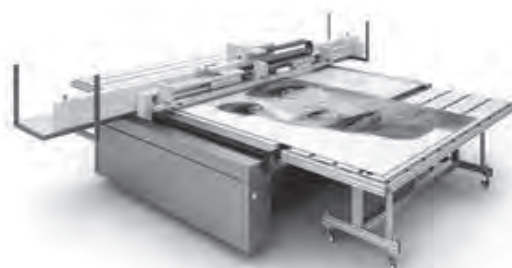
A.



B.



C.



D.

Zadanie 2.

Ze względu na koszty druku, do wydrukowania 100 egzemplarzy książki bez rysunków z 64-stronicowym wkładem należy użyć maszynę drukującą

- A. cyfrową.
- B. offsetową.
- C. typoffsetową.
- D. rotograviurową.

Zadanie 3.

Którą farbę należy zastosować do zadruku paska na kartach odczytywanych przez czytniki elektroniczne?

- A. Wodną.
- B. Offsetową.
- C. Magnetyczną.
- D. Fluoroscencyjną.



Zadanie 4.

Do wydrukowania kalendarzyków listkowych najlepiej użyć

- A. tektury litej 650 g/m²
- B. papieru offsetowego 80 g/m²
- C. kartonu powlekanego 300 g/m²
- D. papieru metalizowanego 120 g/m²

Zadanie 5.

Ile użytków o wymiarach brutto 136 x 186 mm można rozmieścić na arkuszu formatu SRA3?

- A. 1
- B. 2
- C. 4
- D. 8

Zadanie 6.

Minimalna liczba arkuszy netto w formacie A3 niezbędnych do wydrukowania zaproszeń o wymiarach netto 120 x 90 mm w nakładzie 180 sztuk wynosi

- A. 10 szt.
- B. 20 szt.
- C. 100 szt.
- D. 200 szt.

Zadanie 7.

Który papier należy zastosować do wydrukowania na maszynie do druku cyfrowego albumu pokazanego na rysunku?

- A. Gazetowy.
- B. Krepowany.
- C. Fotograficzny.
- D. Niepowlekany.



Zadanie 8.

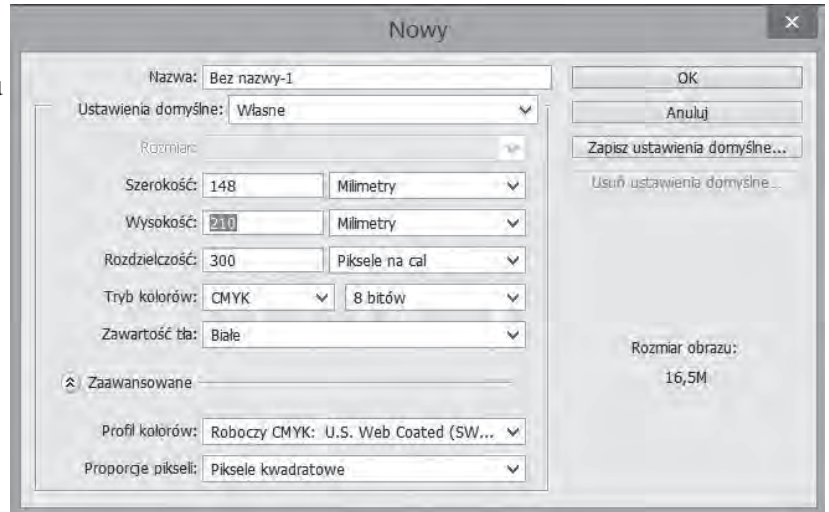
Plik PDF dla wydruku z tłem wielobarwnym, wielotonalnym powinien uwzględniać spad drukarski o wielkości co najmniej

- A. 1 mm
- B. 3 mm
- C. 2 cm
- D. 5 cm

Zadanie 9.

Określ parametry technologiczne projektu graficznego na podstawie zrzutu ekranowego.

- A. Format A5, 300 lpi
- B. Format A5, 300 ppi
- C. Format A4, 300 ppi
- D. Format A4, 300 lpc



Zadanie 10.

Przed rozpoczęciem pracy przy maszynie do druku cyfrowego należy

- A. przygotować instrukcję obsługi, załadować tonery, włączyć wentylację.
- B. nałożyć słuchawki ochronne, sprawdzić uziemienie maszyny, włączyć maszynę.
- C. przygotować komputer z oprogramowaniem, załadować papier, sprawdzić tonery.
- D. ustawić maszynę blisko wentylacji, włączyć drukarkę do prądu, założyć rękawice.

Zadanie 11.

Który z pokazanych materiałów eksploatacyjnych **nie jest** nośnikiem obrazu w cyfrowej maszynie drukującej?



A.



B.



C.



D.

Zadanie 12.

Oznaczenie kolorystyki druku 4 + 1 oznacza, że odbitki nakładowe będą zadrukowane

- A. dwustronnie jednym kolorem.
- B. dwustronnie czterema kolorami.
- C. jednym kolorem z jednej strony, dwoma kolorami z drugiej strony.
- D. czterema kolorami z jednej strony, jednym kolorem z drugiej strony.

Zadanie 13.

Maszyna do druku cyfrowego **nie jest** właściwym urządzeniem do drukowania

- A. 100 ulotek.
- B. 20 kalendarzy ściennych.
- C. 100 koszulek bawełnianych.
- D. 4 albumów fotograficznych.

Zadanie 14.

Na rysunku zilustrowano proces oceny jakości wydruków cyfrowych poprzez pomiar

- A. kleistości farby.
- B. grubości podłoża.
- C. gęstości optycznej.
- D. gramatury papieru.



Zadanie 15.

Które druki wymagają personalizacji?

- A. Bilety lotnicze.
- B. Wizytówki firmy.
- C. Ulotki informacyjne.
- D. Etykiety na kosmetykach.

Zadanie 16.

Wkład jednoskładkowy formatu A5 otrzymuje się z arkusza papieru formatu A2 poprzez złamanie

- A. 2-krotnie.
- B. 3-krotnie.
- C. 4-krotnie.
- D. 5-krotnie.

Zadanie 17.

Do wykonania przegniecień przedstawionego na rysunku wydruku cyfrowego należy zastosować

- A. bigówkę.
- B. perforówkę.
- C. prasę introligatorską.
- D. wykrawarkę przelotową.



Zadanie 18.

Proces wykonywania przedstawionych na rysunku opraw zawiera kolejno operacje

- A. wykrawania okładki, załamywania wkładu, szycia nićmi.
- B. złamywania wkładu, bigowania okładki, klejenia, okrawania.
- C. bigowania wkładu, zbierania wkładu, przekrawania arkuszy, klejenia.
- D. bigowania okładki, prasowania wkładu, złamywania wkładu, szycia drutem.



Zadanie 19.

W jaki sposób wydrukowane cyfrowo kartonowe identyfikatory w postaci kluczy elektronicznych można zabezpieczyć przed uszkodzeniami mechanicznymi i wilgocią?

- A. Lakierując wybiórczo.
- B. Dwustronnie laminując.
- C. Kaszerując dwustronnie.
- D. Zaklejając powierzchniowo.

Zadanie 20.

Które urządzenie należy zastosować do wydrukowania fototapety ściennej?

- A. Drukarkę 3D.
- B. Ploter solwentowy.
- C. Maszynę offsetową.
- D. Urządzenie sitodrukowe.

Zadanie 21.

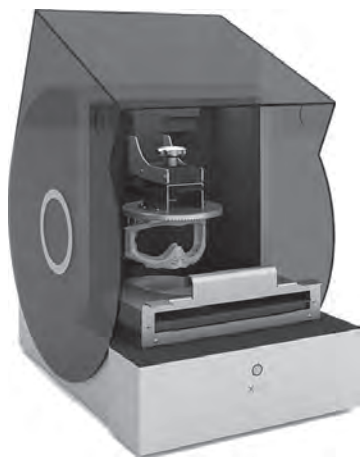
Pokazane na rysunku kształty zawieszek na kłamekę należy wykonać za pomocą

- A. plotera tnącego.
- B. krajarki krążkowej.
- C. bigówko-perforówki.
- D. nożyc introligatorskich.



Zadanie 22.

Wskaż urządzenie, które należy użyć do drukowania naklejek podłogowych wielkopowierzchniowych.



A.



B.



C.



D.

Zadanie 23.

Do wykonania pokazanej na rysunku reklamy autobusowej należy zastosować

- A. płótno canvas.
- B. folię perforowaną.
- C. tkaninę winylową.
- D. folię magnetyczną.



Zadanie 24.

Określ powierzchnię siatki mesh (netto), która jest niezbędna do wydrukowania 50 banerów, każdy o wymiarach 4 x 5 m?

- A. 100 m²
- B. 200 m²
- C. 1000 m²
- D. 2000 m²

Zadanie 25.

Do zadrukowania płyty PVC o powierzchni 8 m² za pomocą plotera wielkoformatowego należy użyć

- A. tuszu UV.
- B. farby offsetowej.
- C. lakieru dyspersyjnego.
- D. atramentu organicznego.

Zadanie 26.

W jakiej skali należy przygotować dokument do drukowania wielkoformatowego, aby zachować oryginalną rozdzielczość?

- A. 1 : 1
- B. 1 : 2
- C. 1 : 3
- D. 1 : 4

Zadanie 27.

Który format pliku zapewnia zachowanie najwyższej jakości obrazu podczas drukowania wielkoformatowego?

- A. JPG
- B. TIFF
- C. DNG
- D. RAW

Zadanie 28.

Zgodnie ze standardami przedstawionymi w tabeli rozdzielczość pliku przeznaczonego do drukowania wielkoformatowego na kwadratowym podłożu o powierzchni 9 m² wynosi

- A. 30 dpi
- B. 40 dpi
- C. 60 dpi
- D. 72 dpi

x	1m	2m	3m	4m	5m	6m	7m	8m	9m	10m
1m	150	120	100	80	72	72	60	50	40	40
2m	120	100	100	72	72	60	60	50	40	40
3m	100	100	72	60	60	60	50	50	40	40
4m	80	72	60	60	60	50	50	50	40	40
5m	72	72	60	60	50	50	50	40	40	40
6m	72	60	60	50	50	50	50	40	40	40
7m	60	60	50	50	50	50	40	40	40	40
8m	50	50	50	50	40	40	40	40	30	30
9m	40	40	40	40	40	40	40	30	30	30
10m	40	40	40	40	40	40	40	30	30	30

Zadanie 29.

Pliki odczytywane bezpośrednio podczas cięcia ploterem tnącym wydruków wielkoformatowych należy przesłać w formacie

- A. JPG
- B. PNG
- C. CDR
- D. TIFF

Zadanie 30.

Który tryb koloru należy zastosować do drukowania, jeżeli projekt zawiera barwy pokazane na rysunku?

- A. Lab.
- B. RGB.
- C. CMYK.
- D. Wielokanałowy.



Zadanie 31.

Ploter solwentowy zadrukowuje płytę PVC z wydajnością 18 m²/h. Ile czasu zajmie zadrukowania 90 m² podłoża?

- A. 3 godziny.
- B. 5 godzin.
- C. 12 godzin.
- D. 15 godzin.

Zadanie 32.

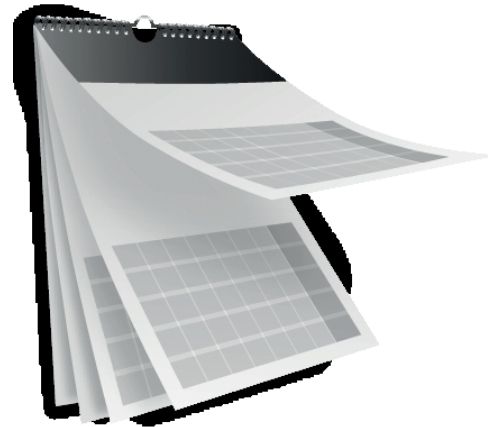
Wykonanie pięcioczęściowego fotoobrazu wymaga zastosowania następujących operacji technologicznych:

- A. drukowania cyfrowego, bigowania, zszywania pasów.
- B. drukowania offsetowego, zawijania brzegów, foliowania.
- C. drukowania sitodrukiem, krojenia, frezowania, mocowania na stojaku.
- D. drukowania wielkoformatowego, krojenia, mocowania na blejtramicie.

Zadanie 33.

Wskaż operacje technologiczne, które wykonuje się podczas obróbki wykończeniowej przedstawionego kalendarza.

- A. Krojenie, perforowanie, spiralowanie.
- B. Wykrawanie, bigowanie, listwowanie.
- C. Laminowanie, oczkowanie, spiralowanie.
- D. Kaszerowanie, perforowanie, bindowanie.



Zadanie 34.

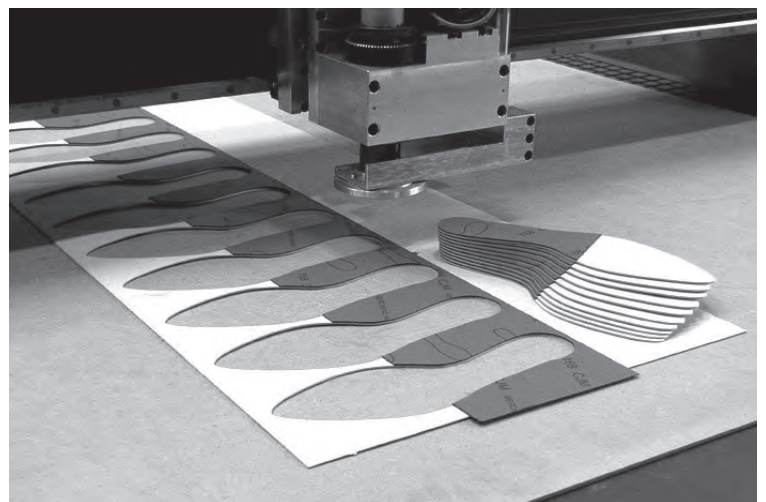
Którą operację wykończeniową należy wykonać, aby zabezpieczyć przed uszkodzeniami mechanicznymi wielkoformatową mapę świata?

- A. Foliowania.
- B. Oprawiania.
- C. Listwowania.
- D. Kaszerowania.

Zadanie 35.

Którą operację wykończeniową wydruków wielkoformatowych przedstawiono na rysunku?

- A. Wycinanie.
- B. Frezowanie.
- C. Perforowanie.
- D. Lakierowanie.



Zadanie 36.

Na rysunku przedstawiono materiał eksploatacyjny stosowany do obróbki wykończeniowej

- A. broszur.
- B. naklejek.
- C. bannerów.
- D. plannerów.



Zadanie 37.

Przedstawiona na rysunku reklama wyeksponowana jest za pomocą

- A. kasetonu.
- B. x-bannera.
- C. potykacza.
- D. citylighta.



Zadanie 38.

Pokazany na rysunku roll-up jest odpowiednim system wystawienniczym dla

- A. flagi na tkaninie mesh.
- B. banneru o wymiarach 4 x 5 m.
- C. plakatu o wymiarach 1 x 2 m.
- D. szklanej reklamy podświetlanej.



Zadanie 39.

W celu zabezpieczenia wydruków wielkoformatowych przeznaczonych do ekspozycji zewnętrznej należy je pokryć

- A. folią bąbelkową.
- B. folią soczewkową.
- C. płynnym laminatem.
- D. lakierem dyspersyjnym.

Zadanie 40.

Przygotowanie przenośnej flagi reklamowej typu winder do zamocowania na maszcie polega na

- A. wzmocnieniu płótnem canvas.
- B. przeszyciu tunelu na materiale.
- C. zamocowaniu stalowych oczek.
- D. rozciągnięciu na drewnianej ramce.

