

Nazwa kwalifikacji: **Drukowanie cyfrowe**
Oznaczenie kwalifikacji: **A.55**
Wersja arkusza: **X**

A.55-X-18.06
Czas trwania egzaminu: **60 minut**

EGZAMIN POTWIERDZAJĄCY KWALIFIKACJE W ZAWODZIE
Rok 2018
CZEŚĆ PISEMNA

Instrukcja dla zdającego

1. Sprawdź, czy arkusz egzaminacyjny zawiera 11 stron. Ewentualny brak stron lub inne usterki zgłoś przewodniczącemu zespołu nadzorującego.
2. Do arkusza dołączona jest KARTA ODPOWIEDZI, na której w oznaczonych miejscach:
 - wpisz oznaczenie kwalifikacji,
 - zamaluj kratkę z oznaczeniem wersji arkusza,
 - wpisz swój numer PESEL*,
 - wpisz swoją datę urodzenia,
 - przyklej naklejkę ze swoim numerem PESEL.
3. Arkusz egzaminacyjny zawiera test składający się z 40 zadań.
4. Za każde poprawnie rozwiązane zadanie możesz uzyskać 1 punkt.
5. Aby zdać część pisemną egzaminu musisz uzyskać co najmniej 20 punktów.
6. Czytaj uważnie wszystkie zadania.
7. Rozwiązania zaznaczaj na KARCIE ODPOWIEDZI długopisem lub piórem z czarnym tuszem/atramentem.
8. Do każdego zadania podane są cztery możliwe odpowiedzi: A, B, C, D. Odpowiada im następujący układ kratek w KARCIE ODPOWIEDZI:

A	B	C	D
---	---	---	---

9. Tylko jedna odpowiedź jest poprawna.
10. Wybierz właściwą odpowiedź i zamaluj kratkę z odpowiadającą jej literą – np., gdy wybrałeś odpowiedź „A”:

<input checked="" type="checkbox"/>	B	C	D
-------------------------------------	---	---	---

11. Staraj się wyraźnie zaznaczać odpowiedzi. Jeżeli się pomylisz i błędnie zaznaczysz odpowiedź, otocz ją kółkiem i zaznacz odpowiedź, którą uważasz za poprawną, np.

<input checked="" type="checkbox"/>	B	C	<input checked="" type="checkbox"/>
-------------------------------------	---	---	-------------------------------------

12. Po rozwiązaniu testu sprawdź, czy zaznaczyłeś wszystkie odpowiedzi na KARCIE ODPOWIEDZI i wprowadziłeś wszystkie dane, o których mowa w punkcie 2 tej instrukcji.

Pamiętaj, że oddajesz przewodniczącemu zespołu nadzorującego tylko KARTĘ ODPOWIEDZI.

Powodzenia!

* w przypadku braku numeru PESEL – seria i numer paszportu lub innego dokumentu potwierdzającego tożsamość

Zadanie 1.

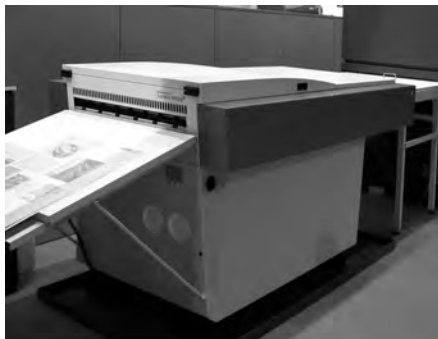
Do wydrukowania 50 arkuszy formatu A3 należy użyć maszyny cyfrowej przedstawionej na rysunku



A.



B.



C.



D.

Zadanie 2.

Którego urządzenia cyfrowego należy użyć do wydrukowania 100 szt. wielobarwnych papierów firmowych?

- A. Plotera solwentowego o szerokości podłoża 0,9 m
- B. Laserowej drukarki monochromatycznej formatu A4
- C. Wielobarwnego urządzenia do druku cyfrowego formatu SRA3
- D. 2-kolorowej cyfrowej maszyny do druku bezwodnego formatu B2

Zadanie 3.

Do wydrukowania wielobarwnego rysunku na bawełnianej torbie należy użyć

- A. drukarki 3D.
- B. drukarki DTG.
- C. naświetlarki CtP.
- D. plotera solwentowego.

Zadanie 4.

Które tonery stosowane w laserowych maszynach do drukowania cyfrowego należy wybrać, aby uzyskać zadruk kolorem fioletowym?

- A. Zielononiebieski i czarny.
- B. Zielononiebieski i żółty.
- C. Purpurowy i zielononiebieski.
- D. Czarny i purpurowy.

Zadanie 5.

Podczas wymiany purpurowego tonera w maszynie do drukowania cyfrowego należy użyć zasobnika z opisem

- A. ruby.
- B. scarlet.
- C. crimson.
- D. magenta.

Zadanie 6.

Wydruk 4 ulotek formatu A5 na jednym arkuszu, przy pełnym polu zadruku, wymaga zastosowania podłoża o formacie

- A. A5
- B. A3
- C. SRA4
- D. SRA3

Zadanie 7.



Na którym papierze należy wykonać wydruk cyfrowy przedstawionego na rysunku projektu graficznego, aby można było go wykorzystać do wprasowania na koszulkę?

- A. Transferowym.
- B. Transparentnym.
- C. Samokopiującym.
- D. Samoprzylepnym.

Zadanie 8.

Określ minimalną liczbę arkuszy papieru formatu A3, aby wydrukować cyfrowo 300 sztuk zaproszeń o wymiarach 400 x 90 mm?

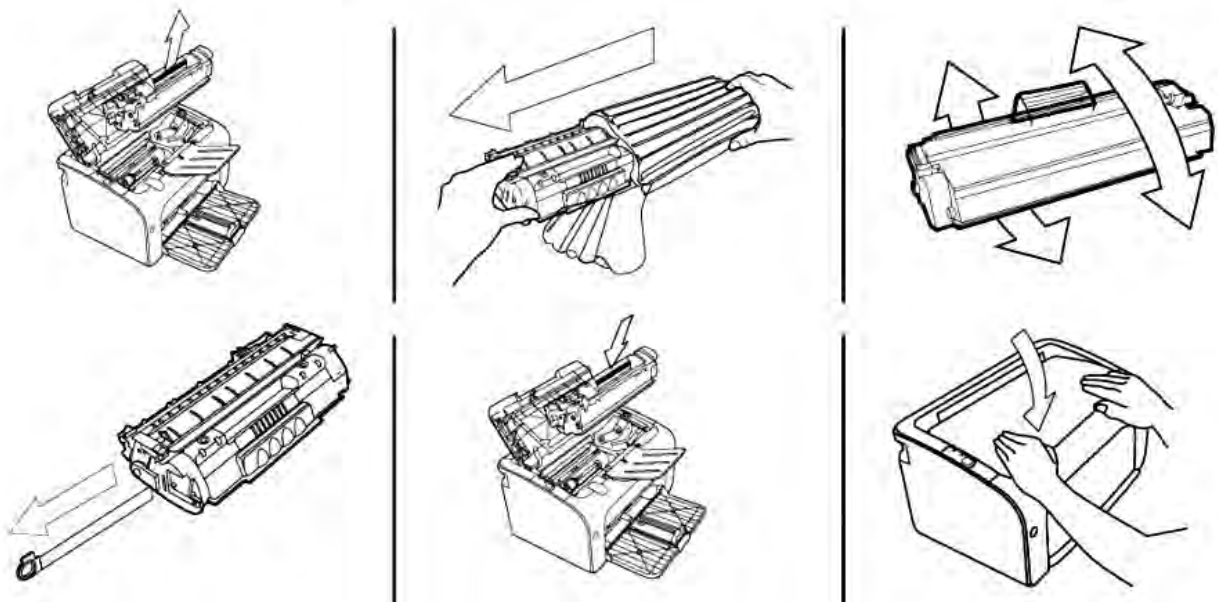
- A. 50 sztuk.
- B. 75 sztuk.
- C. 100 sztuk.
- D. 150 sztuk.

Zadanie 9.

Ile arkuszy należy dodatkowo przygotować, jeżeli naddatek na obróbkę wykończeniową wydruków cyfrowych określono na 8%, a nakład wynosi 150 egzemplarzy?

- A. 10 sztuk.
- B. 12 sztuk.
- C. 16 sztuk.
- D. 20 sztuk.

Zadanie 10.



Przedstawione na rysunkach czynności dotyczą

- A. wymiany kasety z tonerem.
- B. kontroli poziomu atramentu.
- C. utylizacji kasety ze starym tonerem.
- D. podłączania zespołu utrwalającego do maszyny.

Zadanie 11.

Prawidłowa technologicznie rozdzielczość barwnych, nieskalowanych bitmap przeznaczonych do druku cyfrowego wynosić powinna

- A. 80 spi
- B. 300 ppi
- C. 1200 lpi
- D. 2400 dpi

Zadanie 12.

Których składowych przestrzeni barw CMYK należy użyć, aby przygotować w projekcie do druku cyfrowego aplę o barwie ciemnoniebieskiej?

- A. C100 M60 Y0 K0
- B. C0 M80 Y0 K100
- C. C90 M0 Y100 K0
- D. C0 M60 Y100 K0

Zadanie 13.

Określ maksymalną liczbę ulotek o wymiarach 100 x 140 mm, którą można umieścić na arkuszu formatu SRA3 podczas wykonywania impozycji do druku cyfrowego.

- A. 6 sztuk.
- B. 9 sztuk.
- C. 12 sztuk.
- D. 14 sztuk.

Zadanie 14.

Wskaż program i narzędzie do oceny prawidłowości kompozytowego pliku PDF przygotowanego do druku cyfrowego.

- A. Impozycjoner, rasteryzator RGB.
- B. Adobe InDesign, przeglądaj zmiany.
- C. Corel Draw, filtr górnoprzepustowy.
- D. Adobe Acrobat, podgląd wyjściowy.

Zadanie 15.

Do technik drukowania cyfrowego **nie należy**

- A. ink-jet.
- B. jonografia.
- C. rotograwiura.
- D. elektrofotografia.

Zadanie 16.

Który system barw ma zastosowanie w nakładowym druku cyfrowym?

- A. RGB.
- B. CMYK.
- C. Pantone.
- D. Heksadecymalny.

Zadanie 17.

Zamówienie dotyczy wydruku 40 wielobarwnych ulotek oraz 400 tych samych ulotek, na tym samym podłożu i o tym samym formacie, ale w wersji achromatycznej. Który parametr w ustawieniach sterownika podlega modyfikacji?

- A. Tryb koloru.
- B. Format netto.
- C. Wielkość spadów.
- D. Orientacja wydruku.

Zadanie 18.

Przedstawione na rysunku urządzenie służy do oceny

- A. trwałości tonera.
- B. gęstości optycznej.
- C. zaklejenia podłoża.
- D. pasowania kolorów.



Zadanie 19.

Który parametr podlega kontroli podczas oceny jakości dwustronnych wydruków cyfrowych?

- A. Kierunek włókien na zadrukowanym podłożu.
- B. Pasowanie obrazu na awersie i rewersie wydruku.
- C. Nasycenie w obszarach zadrukowanych kolorami Pantone.
- D. Białość papieru na niezadrukowanych fragmentach arkusza.

Zadanie 20.

Personalizacji **nie wymagają**

- A. bilety lotnicze.
- B. plakaty filmowe.
- C. identyfikatory osobiste.
- D. wizytówki z kodem QR.

Zadanie 21.

Który format plików można wykorzystać w bazie danych druków spersonalizowanych?

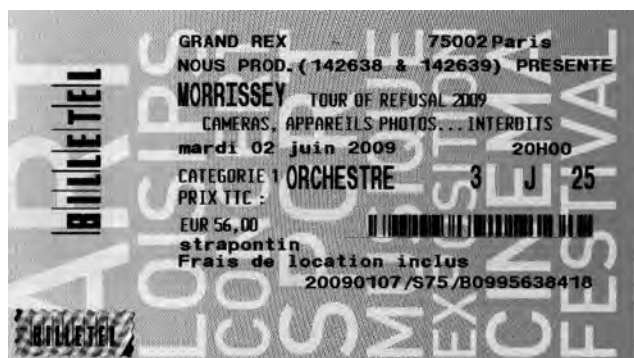
- A. TIFF
- B. XLSX
- C. HTML
- D. MPEG

Zadanie 22.

Druk personalizowany zamieszczono na rysunku



A.



B.



C.



D.

Zadanie 23.

Oprawienie zeszytowe 48-stronicowej broszury wymaga zaplanowania następujących operacji wykończeniowych:

- A. nagniatania, klejenia, wykrawania.
- B. zbierania, bindowania, prasowania.
- C. gumowania, bigowania, foliowania.
- D. kompletowania, zszywania, okrawania.

Zadanie 24.

Wydrukowane cyfrowo plakaty przed działaniem wilgoci należy zabezpieczyć poprzez

- A. lakierowanie wybiórcze.
- B. jednostronne gumowanie.
- C. dwustronne laminowanie.
- D. kalandrowanie szczotkowe.

Zadanie 25.

Do wydruku reklamy na folii One Way Vision, przeznaczonej do oklejania szyb autobusu, odpowiednie jest urządzenie przedstawione na rysunku



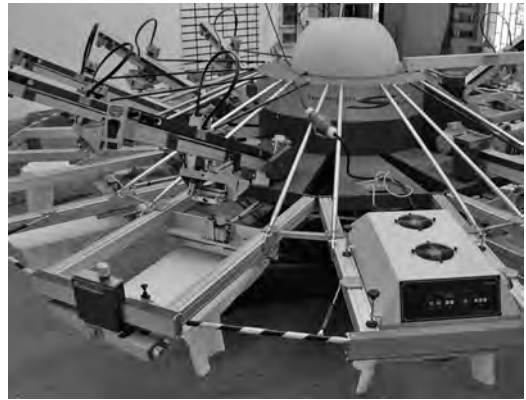
A.



B.



C.

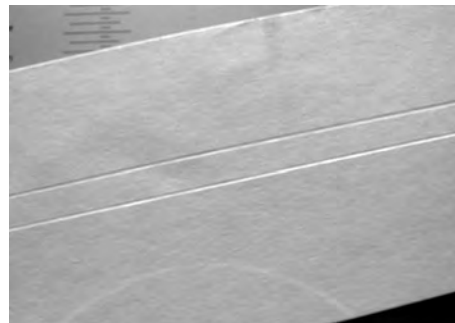


D.

Zadanie 26.

Które urządzenie umożliwia uzyskanie na zadrukowanej cyfrowo tekturze efektu wykończeniowego pokazanego na rysunku?

- A. Foliarka.
- B. Bigówka.
- C. Kalander.
- D. Perforówka.



Zadanie 27.

Do wydruku banera reklamowego o wymiarach 9 x 3 m na podłożu PVC należy użyć

- A. maszyny offsetowej.
- B. karuzeli sitodrukowej.
- C. maszyny cyfrowej CtPress.
- D. plotera wielkoformatowego.

Zadanie 28.

Które urządzenia są niezbędne podczas wykonywania naklejki w kształcie liścia o średnicy około 250 cm?

- A. Ploter wielkoformatowy i ploter tnący.
- B. Drukarka elkograficzna i ploter rysujący.
- C. Naświetlarka CtP i złamywarka kasetowa.
- D. Drukarka cyfrowa i krajarka jednonożowa.

Zadanie 29.

Które podłoże należy zastosować na zewnętrzną reklamę o powierzchni 20 x 10 m, jeżeli reklama musi zapewniać przepływ powietrza?

- A. Siatkę mesh.
- B. Folię backlit.
- C. Płótno canvas natural.
- D. Folię One Way Vision.

Zadanie 30.

Określ długość płótna canvas o szerokości 2 m, które należy przygotować w celu wydrukowania 20 obrazów formatu 60 cm x 90 cm z zadrukowanymi bokami do naciągnięcia na ramę o grubości 30 mm.

- A. 5 m
- B. 7 m
- C. 10 m
- D. 20 m

Zadanie 31.

Który rodzaj zamówienia będzie realizowany, jeżeli do druku przygotowano folię wylewaną?

- A. Drukowanie tapet.
- B. Wykonanie roll-up'a.
- C. Oklejanie samochodu.
- D. Drukowanie folderów.

Zadanie 32.

Którego formatu plików **nie stosuje się** w materiałach cyfrowych do drukowania wielkoformatowego?

- A. JPG
- B. PDF
- C. TIFF
- D. WMA

Zadanie 33.

x	1m	2m	3m	4m	5m	6m	7m	8m	9m	10m
1m	300dpi	200dpi	150dpi	100dpi	72dpi	72dpi	60dpi	50dpi	40dpi	40dpi
2m	200dpi	150dpi	150dpi	96dpi	72dpi	60dpi	60dpi	50dpi	40dpi	40dpi
3m	150dpi	150dpi	100dpi	80dpi	60dpi	60dpi	50dpi	50dpi	40dpi	40dpi
4m	100dpi	96dpi	80dpi	72dpi	60dpi	50dpi	50dpi	50dpi	40dpi	40dpi
5m	72dpi	72dpi	60dpi	60dpi	50dpi	50dpi	50dpi	40dpi	40dpi	40dpi
6m	72dpi	60dpi	60dpi	50dpi	50dpi	50dpi	50dpi	40dpi	40dpi	40dpi
7m	60dpi	60dpi	50dpi	50dpi	50dpi	50dpi	40dpi	40dpi	40dpi	40dpi
8m	50dpi	50dpi	50dpi	50dpi	40dpi	40dpi	40dpi	40dpi	32dpi	32dpi
9m	40dpi	40dpi	40dpi	40dpi	40dpi	40dpi	40dpi	32dpi	32dpi	32dpi
10m	40dpi	40dpi	40dpi	40dpi	40dpi	40dpi	40dpi	32dpi	32dpi	32dpi

Na podstawie tabeli określ rozdzielczość bitmapy przeznaczonej do druku wielkoformatowego na podłożu o wymiarach 7 x 3 m.

- A. 32 dpi
- B. 50 dpi
- C. 72 dpi
- D. 80 dpi

Zadanie 34.

Pozostawienie przez długi czas po druku odłączonego od zasilania plotera może spowodować

- A. rozjaśnienie podłoża.
- B. przechłodzenie silnika.
- C. zatkanie dysz drukujących.
- D. nadmierne rozrzedzenie tuszu.

Zadanie 35.

Za pomocą urządzeń do druku wielkoformatowego **nie jest** możliwe zadrukowanie

- A. tapet.
- B. banerów.
- C. roll-up'ów.
- D. długopisów.

Zadanie 36.

Przedstawiony na rysunku baner został poddany obróbce wykończeniowej polegającej na

- A. bigowaniu.
- B. oczkowaniu.
- C. listwowaniu.
- D. perforowaniu.



Zadanie 37.

W celu przedłużenia żywotności kolorów na wydrukach wielkoformatowych korzystne jest wykonanie

- A. laminowania folią z filtrem UV.
- B. koronowania podłoża drukowego.
- C. kalandrowania gotowych wydruków.
- D. klimatyzowania w ujemnych temperaturach.

Zadanie 38.

Który system wystawienniczy należy zastosować do prezentacji kilku reklam w systemie przewijającej się ekspozycji?

- A. Roll-up
- B. Citylight
- C. X-banner
- D. Cityscroll

Zadanie 39.

Przygotowanie materiałów do 5 dwustronnych potykaczy reklamowych formatu B2 wymaga wydrukowania

- A. 2 plakatów o wymiarach 594 x 841 mm
- B. 5 plakatów o wymiarach 707 x 1000 mm
- C. 10 plakatów o wymiarach 500 x 707 mm
- D. 20 plakatów o wymiarach 420 x 594 mm

Zadanie 40.

Które operacje należy wykonać, przygotowując baner reklamowy do ekspozycji?

- A. Zgrzanie krawędzi, oczkowanie.
- B. Wybiórcze foliowanie, bigowanie.
- C. Kalandrowanie szczotkowe, cięcie.
- D. Lakierowanie zanurzeniowe, gumowanie.