

Nazwa kwalifikacji: **Drukowanie cyfrowe**
Oznaczenie kwalifikacji: **A.55**
Wersja arkusza: **X**

A.55-X-18.01
Czas trwania egzaminu: **60 minut**

EGZAMIN POTWIERDZAJĄCY KWALIFIKACJE W ZAWODZIE
Rok 2018
CZĘŚĆ PISEMNA

Instrukcja dla zdającego

1. Sprawdź, czy arkusz egzaminacyjny zawiera 9 stron. Ewentualny brak stron lub inne usterki zgłoś przewodniczącemu zespołu nadzorującego.
2. Do arkusza dołączona jest KARTA ODPOWIEDZI, na której w oznaczonych miejscach:
 - wpisz oznaczenie kwalifikacji,
 - zamaluj kratkę z oznaczeniem wersji arkusza,
 - wpisz swój numer PESEL*,
 - wpisz swoją datę urodzenia,
 - przyklej naklejkę ze swoim numerem PESEL.
3. Arkusz egzaminacyjny zawiera test składający się z 40 zadań.
4. Za każde poprawnie rozwiązane zadanie możesz uzyskać 1 punkt.
5. Aby zdać część pisemną egzaminu musisz uzyskać co najmniej 20 punktów.
6. Czytaj uważnie wszystkie zadania.
7. Rozwiązania zaznaczaj na KARCIE ODPOWIEDZI długopisem lub piórem z czarnym tuszem/atramentem.
8. Do każdego zadania podane są cztery możliwe odpowiedzi: A, B, C, D. Odpowiada im następujący układ kratek w KARCIE ODPOWIEDZI:

A	B	C	D
---	---	---	---

9. Tylko jedna odpowiedź jest poprawna.
10. Wybierz właściwą odpowiedź i zamaluj kratkę z odpowiadającą jej literą – np., gdy wybrałeś odpowiedź „A”:

<input checked="" type="checkbox"/>	B	C	D
-------------------------------------	---	---	---

11. Staraj się wyraźnie zaznaczać odpowiedzi. Jeżeli się pomylisz i błędnie zaznaczysz odpowiedź, otocz ją kółkiem i zaznacz odpowiedź, którą uważasz za poprawną, np.

<input checked="" type="checkbox"/>	B	C	<input checked="" type="checkbox"/>
-------------------------------------	---	---	-------------------------------------

12. Po rozwiązaniu testu sprawdź, czy zaznaczyłeś wszystkie odpowiedzi na KARCIE ODPOWIEDZI i wprowadziłeś wszystkie dane, o których mowa w punkcie 2 tej instrukcji.

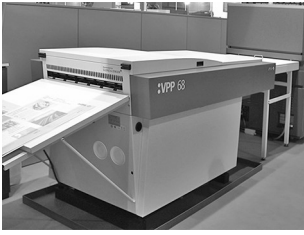
Pamiętaj, że oddajesz przewodniczącemu zespołu nadzorującego tylko KARTĘ ODPOWIEDZI.

Powodzenia!

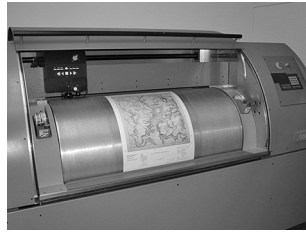
* w przypadku braku numeru PESEL – seria i numer paszportu lub innego dokumentu potwierdzającego tożsamość

Zadanie 1.

Do wydrukowania 10 broszur formatu A5 należy użyć maszyny cyfrowej zamieszczonej na rysunku



A.



B.



C.



D.

Zadanie 2.

Do wydrukowania 200 personalizowanych wizytówek należy wykorzystać

- A. karuzelę sitodrukową na 4 stanowiska.
- B. urządzenie do druku cyfrowego formatu SRA3.
- C. ploter wielkoformatowy o szerokości podłoża 1,6 m.
- D. maszynę do cyfrowego druku bezwodnego formatu B1.

Zadanie 3.

Które oznaczenie tonera dla laserowych maszyn do drukowania cyfrowego odpowiada barwie niebieskozielonej w modelu CMYK?

- A. Blue
- B. Navy
- C. Cyan
- D. Green

Zadanie 4.

Cyfrowy wydruk plakatu o wymiarach 420 x 594 mm przy pełnym polu zadruku wymaga podłoża o formacie

- A. A2
- B. A3
- C. SRA2
- D. SRA3

Zadanie 5.

Do cyfrowego wydruku portretu o jakości fotograficznej należy użyć papieru

- A. offsetowego.
- B. powlekanego.
- C. metalizowanego.
- D. niepowlekanego.

Zadanie 6.

Które podłoże drukowe należy zastosować do cyfrowego wydruku – półproduktu w operacji przedstawionej na rysunku?

- A. Papier transferowy.
- B. Folię transparentną.
- C. Folię samoprzylepną.
- D. Papier kalandrowany.



Zadanie 7.

Ile arkuszy podłoża drukowego w formacie SRA3 należy przygotować do wydrukowania cyfrowego 600 sztuk zaproszeń o wymiarach 99 x 420 mm?

- A. 50 arkuszy.
- B. 60 arkuszy.
- C. 100 arkuszy.
- D. 200 arkuszy.

Zadanie 8.

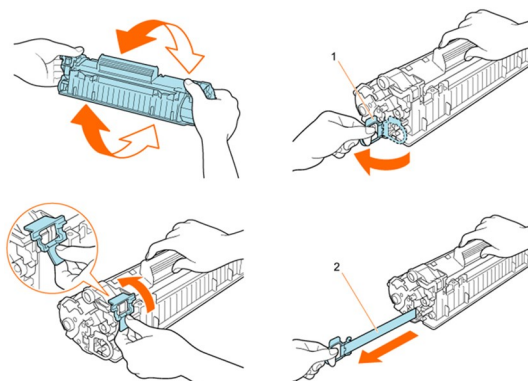
Ile arkuszy papieru należy dodatkowo przygotować, jeżeli nakład wynosi 800 egzemplarzy, a naddatek na obróbkę wykończeniową wydruków cyfrowych jest równy 5%?

- A. 40 arkuszy.
- B. 80 arkuszy.
- C. 160 arkuszy.
- D. 400 arkuszy.

Zadanie 9.

Które czynności eksploatacyjne związane z drukowaniem cyfrowym przedstawiono na rysunku?

- A. Kontrolę koloru atramentu.
- B. Utylizację kasety ze starym tonerem.
- C. Przygotowanie nowego tonera do wymiany.
- D. Podłączanie zespołu utrwalającego do maszyny.



Zadanie 10.

W przestrzeni barw CMYK barwę granatową na wydruku można uzyskać poprzez zmieszanie składowych w proporcjach:

- A. C=0%, M=100%, Y=50% i K=0%
- B. C=100%, M=80%, Y=0% i K=20%
- C. C=100%, M=0%, Y=100% i K=0%
- D. C=0%, M=0%, Y=100% i K=100%

Zadanie 11.

Która rozdzielczość nieskalowanych barwnych bitmap przeznaczonych do druku cyfrowego jest prawidłowa?

- A. 30 dpi
- B. 100 dpi
- C. 300 dpi
- D. 900 dpi

Zadanie 12.

Makieta pracy posiadająca elementy dochodzące do krawędzi powinna uwzględniać spad drukarski, którego wielkość jest równa

- A. 1 mm
- B. 3 mm
- C. 15 mm
- D. 30 mm

Zadanie 13.

Do wstępnej weryfikacji poprawności wykonania plików PDF może posłużyć program

- A. Brigde
- B. Acrobat
- C. Fireworks
- D. Dreamweaver

Zadanie 14.

Która czynność przygotowawcza do procesu drukowania nakładu **nie jest** wykonywana w cyfrowej maszynie drukującej?

- A. Wymiana tonerów.
- B. Uruchomienie maszyny.
- C. Zakładanie formy drukowej.
- D. Umieszczenie podłoża drukowego.

Zadanie 15.

Wymianę tonerów w drukującej maszynie laserowej przeprowadza się po wcześniejszym odłączeniu maszyny od zasilania z powodu

- A. niebezpieczeństwa porażenia prądem.
- B. ograniczenia zużycia energii elektrycznej.
- C. możliwego niekontrolowanego skoku natężenia prądu.
- D. zabezpieczenia kaset tonerów przed napięciem elektrycznym.

Zadanie 16.

„Dupleks” jest formą drukowania stosowaną w przypadku wydruków

- A. dwustronnych.
- B. jednostronnych.
- C. na podłożu nacinanym.
- D. na podłożu samoprzylepnym.

Zadanie 17.

Po wydrukowaniu nakładu wielobarwnych plakatów należy wydrukować plakaty w wersji monochromatycznej. Który parametr w ustawieniach sterownika jest zmieniany?

- A. Tryb koloru.
- B. Format brutto.
- C. Wielkość spadów.
- D. Wielkości marginesów.

Zadanie 18.

Ocena jakości dwustronnych cyfrowych wydruków wielobarwnych polega między innymi na sprawdzeniu

- A. kolorystyki w odniesieniu do próbnika Lab.
- B. kierunku włókien w zadrukowanym podłożu.
- C. pasowania obrazu na awersie i rewersie wydruku.
- D. wodoodporności podłoża w miejscach zadrukowanych.

Zadanie 19.

Na rysunku przedstawiono pomiar jakościowego parametru wydruku cyfrowego, to jest

- A. kolorystyki.
- B. wodoodporności
- C. pasowania kolorów.
- D. odporności na zginanie.



Zadanie 20.

Personalizacji **nie wymagają** wydruki

- A. biletów lotniczych.
- B. afiszy teatralnych.
- C. identyfikatorów osobistych.
- D. recept z kodem kreskowym.

Zadanie 21.

Wskaż format, który wykorzystuje się do opracowania bazy danych druków spersonalizowanych.

- A. JPG
- B. XLS
- C. SFW
- D. WAV

Zadanie 22.

Na którym rysunku przedstawiono druk spersonalizowany?



A.



B.



C.



D.

Zadanie 23.

W jaki sposób można wydrukowane cyfrowo metki zabezpieczyć przed działaniem wilgoci?

- A. Lakierując wybiórczo.
- B. Laminując dwustronnie.
- C. Kaszerując dwustronnie.
- D. Kalandrując szcztokowo.

Zadanie 24.

Którym operacjom wykończającym należy poddać zamieszczony na rysunku produkt poligraficzny?

- A. Kaszerowania, cięcia.
- B. Bigowania, okrawania.
- C. Perforowania, klejenia.
- D. Złamywania, zszywania.



Zadanie 25.

Które urządzenia cyfrowe są niezbędne do wykonania naklejanej na podłogę naklejki w kształcie strzałki o długości 250 cm?

- A. Drukarka cyfrowa, ploter rysujący.
- B. Ploter wielkoformatowy, ploter tnący.
- C. Ploter drukujący, złamywarka kasetowa.
- D. Drukarka cyfrowa, krajarka jednołożowa.

Zadanie 26.

Które z zamieszczonych na rysunkach urządzeń jest odpowiednie do drukowania fototapet ściennych?



A.



B.



C.



D.

Zadanie 27.

Który rodzaj podłoża należy zastosować, aby wykonać na szybie sklepu reklamę widoczną z zewnątrz, a od środka zapewniającą przepuszczalność?

- A. Siatkę mesh.
- B. Folię backlit.
- C. Folię one way vision.
- D. Płótno canvas natural.

Zadanie 28.

Do wykonania reklamy wielkopowierzchniowej o wymiarach 12 x 15 m należy przygotować siatkę mesh o szerokości 3,2 m i długości

- A. 25 m
- B. 60 m
- C. 150 m
- D. 250 m

Zadanie 29.

Które materiały są niezbędne do wykonania w technologii cyfrowej magnesów na lodówkę?

- A. Folia backlit, papier powlekany z siatką mesh.
- B. Tektura lita z lakierem UV, folia metalizowana.
- C. Folia magnetyczna, papier samoprzylepny z laminatem.
- D. Papier samokopiujący z laminatem UV, folia polipropylenowa.

Zadanie 30.

Który format plików **nie ma** zastosowania w operacjach przygotowywania materiałów cyfrowych do drukowania wielkoformatowego?

- A. JPG
- B. PDF
- C. PHP
- D. TIFF

Zadanie 31.

Na podstawie tabeli określ optymalną rozdzielczość bitmapy przeznaczoną do drukowania wielkoformatowego na podłożu o wymiarach 8 x 9 m?

- A. 32 dpi
- B. 40 dpi
- C. 72 dpi
- D. 96 dpi

	1m	2m	3m	4m	5m	6m	7m	8m	9m	10m
1m	300	200	150	100	72	72	60	50	40	40
2m	200	150	150	96	72	60	60	50	40	40
3m	150	150	100	80	60	60	50	50	40	40
4m	100	96	80	72	60	50	50	50	40	40
5m	72	72	60	60	50	50	50	40	40	40
6m	72	60	60	50	50	50	50	40	40	40
7m	60	60	50	50	50	50	40	40	40	40
8m	50	50	50	50	40	40	40	40	32	32
9m	40	40	40	40	40	40	40	32	32	32
10m	40	40	40	40	40	40	40	32	32	32

Zadanie 32.

Które ustawienia kolorystyczne należy zastosować, aby uzyskać głęboką czerń w procesie cyfrowego druku wielkoformatowego?

- A. C=0%, M=0%, Y=0% i K=100%
- B. C=50%, M=0%, Y=100% i K=50%
- C. C=50%, M=50%, Y=50% i K=100%
- D. C=100%, M=100%, Y=100% i K=0%

Zadanie 33.

Ile czasu zajmie wydrukowanie 20 banerów o wymiarach 3 x 4 m, jeżeli wydajność plotera wielkoformatowego wynosi 6 m² na godzinę?

- A. 12 h
- B. 20 h
- C. 24 h
- D. 40 h

Zadanie 34.

Na urządzeniach do drukowania wielkoformatowego **nie jest** możliwe zadrukowanie podłoża w postaci

- A. płótna canvas.
- B. kształtek PVC.
- C. folii samoprzylepnej.
- D. banneru odblaskowego.

Zadanie 35.

Której operacji wykończeniowej poddano zamieszczony na rysunku baner?

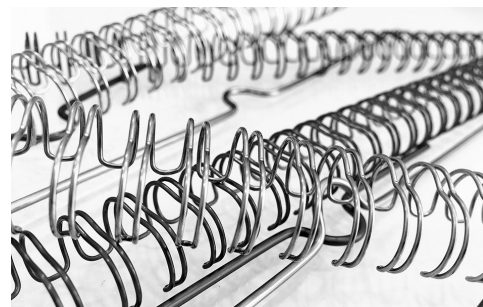
- A. Oczkowania.
- B. Spiralowania.
- C. Perforowania.
- D. Kaszerowania.



Zadanie 36.

W której operacji wykończeniowej druków wielkoformatowych wykorzystuje się zamieszczone na rysunku elementy?

- A. Zawieszania banerów.
- B. Oprawiania kalendarzy.
- C. Podświetlania reklam backlight.
- D. Mocowania wydruku w roll-up'ach.



Zadanie 37.

Który system wystawienniczy umożliwia prezentację kilku reklam w systemie przewijającej się ekspozycji?

- A. Roll-up
- B. Billboard
- C. X-banner
- D. Cityscroll

Zadanie 38.

Który system wystawienniczy jest optymalny, jeżeli grafika ma rozmiar 2,5 x 4,5 m i niezbędny jest łatwy transport i szybki montaż reklamy?

- A. Roll-up.
- B. L-banner.
- C. Potykacz reklamowy.
- D. Ścianka wystawiennicza.

Zadanie 39.

Wydruk wielkoformatowy wykonany na siatce mesh przygotowuje się do ekspozycji poprzez

- A. zgrzanie krawędzi i oczkowanie.
- B. kalandrowanie szczotkowe i cięcie.
- C. dwustronne foliowanie i bigowanie.
- D. lakierowanie zanurzeniowe i gumowanie.

Zadanie 40.

Przygotowanie wydruków do dwóch dwustronnych potykaczy formatu A2 wymaga wykonania

- A. dwóch plakatów o wymiarach 594 x 841 mm
- B. czterech plakatów o wymiarach 420 x 594 mm
- C. sześciu plakatów o wymiarach 500 x 700 mm
- D. ośmiu plakatów o wymiarach 700 x 1 000 mm