

Nazwa kwalifikacji: **Organizacja procesów wytwarzania wyrobów odzieżowych**
Oznaczenie kwalifikacji: **A.74**
Wersja arkusza: **X**

A.74-X-19.01
Czas trwania egzaminu: **60 minut**

EGZAMIN POTWIERDZAJĄCY KWALIFIKACJE W ZAWODZIE
Rok 2019
CZĘŚĆ PISEMNA

Instrukcja dla zdającego

1. Sprawdź, czy arkusz egzaminacyjny zawiera 10 stron. Ewentualny brak stron lub inne usterki zgłoś przewodniczącemu zespołu nadzorującego.
2. Do arkusza dołączona jest KARTA ODPOWIEDZI, na której w oznaczonych miejscach:
 - wpisz oznaczenie kwalifikacji,
 - zamaluj kratkę z oznaczeniem wersji arkusza,
 - wpisz swój numer PESEL*,
 - wpisz swoją datę urodzenia,
 - przyklej naklejkę ze swoim numerem PESEL.
3. Arkusz egzaminacyjny zawiera test składający się z 40 zadań.
4. Za każde poprawnie rozwiązane zadanie możesz uzyskać 1 punkt.
5. Aby zdać część pisemną egzaminu musisz uzyskać co najmniej 20 punktów.
6. Czytaj uważnie wszystkie zadania.
7. Rozwiązania zaznaczaj na KARCIE ODPOWIEDZI długopisem lub piórem z czarnym tuszem/atramentem.
8. Do każdego zadania podane są cztery możliwe odpowiedzi: A, B, C, D. Odpowiada im następujący układ kratek w KARCIE ODPOWIEDZI:

A	B	C	D
---	---	---	---

9. Tylko jedna odpowiedź jest poprawna.
10. Wybierz właściwą odpowiedź i zamaluj kratkę z odpowiadającą jej literą – np., gdy wybrałeś odpowiedź „A”:

<input checked="" type="checkbox"/>	B	C	D
-------------------------------------	---	---	---

11. Staraj się wyraźnie zaznaczać odpowiedzi. Jeżeli się pomylisz i błędnie zaznaczysz odpowiedź, otocz ją kółkiem i zaznacz odpowiedź, którą uważasz za poprawną, np.

<input checked="" type="checkbox"/>	B	C	<input checked="" type="checkbox"/>
-------------------------------------	---	---	-------------------------------------

12. Po rozwiązaniu testu sprawdź, czy zaznaczyłeś wszystkie odpowiedzi na KARCIE ODPOWIEDZI i wprowadziłeś wszystkie dane, o których mowa w punkcie 2 tej instrukcji.

Pamiętaj, że oddajesz przewodniczącemu zespołu nadzorującego tylko KARTĘ ODPOWIEDZI.

Powodzenia!

* w przypadku braku numeru PESEL – seria i numer paszportu lub innego dokumentu potwierdzającego tożsamość

Zadanie 1.

Źródłem inspiracji do zaprojektowania żakietu damskiego przedstawionego na zdjęciu jest twórczość

- A. Coco Chanel.
- B. Pierra Cardin.
- C. Yves Saint Laurent.
- D. Vivienne Westwood.



Zadanie 2.

Jakie trendy w modzie uwzględniono w stylizacji przedstawionej na zdjęciu?

- A. Motywy zwierzęce.
- B. Elementy militarne.
- C. Asymetryczne zapięcie.
- D. Wykończenia futerkowe.



Zadanie 3.

Które z czynności **nie dotyczą** opracowania planu rozmieszczenia stanowisk pracy?

- A. Wyznaczenie rytmu pracy zespołu.
- B. Narysowanie planu sali produkcyjnej.
- C. Zapoznanie się z wymiarami maszyn i urządzeń.
- D. Zaplanowanie drogi transportu przedmiotów pracy.

Zadanie 4.

Którą metodą wyznacza się zmiany wymiarów tkanin i dzianin, przeznaczonych na wyroby odzieżowe i dziewiarskie?

- A. Badań chemicznych.
- B. Badań mikroskopowych.
- C. Organoleptyczną bez wyników liczbowych.
- D. Laboratoryjną na aklimatyzowanych i odpowiednio przygotowanych próbkach.

Zadanie 5.

Digitizer to urządzenie stosowane w systemie komputerowego wspomaganie produkcji do

- A. stopniowania szablonów odzieżowych.
- B. wczytywania szablonów do systemu komputerowego.
- C. drukowania układów szablonów naturalnej wielkości.
- D. konstrukcji i modelowania form wyrobów odzieżowych.

Zadanie 6.

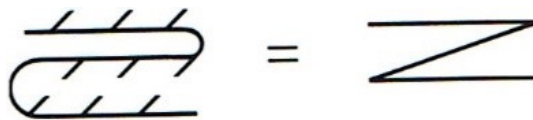
Wysokość nakładu określona przez liczbę warstw materiału jest największa dla tkanin sukienkowych letnich

- A. jedwabnych i lnianych.
- B. lnianych i bawełnianych.
- C. wełnianych i jedwabnych.
- D. bawełnianych i jedwabnych.

Zadanie 7.

Przedstawiony sposób warstwowania materiałów tekstylnych należy zastosować przy tworzeniu wykrojów

- A. spodenek ze sztruksu.
- B. sukienek z gładkiej żorżety.
- C. żakietów z wytłaczanego aksamitu.
- D. spodni z wełny w asymetryczną kratę.



Zadanie 8.

Który sposób warstwowania należy zastosować dla tkaniny lnianej o wzorze przedstawionym na rysunku?

- A. Wahadłowe.
- B. Zygzakowe.
- C. Jednostronne z odcinaniem końców.
- D. Przemienne bez odcinania końców.



Zadanie 9.

Zespół produkcyjny krojowni w zależności od systemu organizacji pracy powinien przekazać do rozdzielni lub szwalni zgodnie z planem produkcji

- A. informacje dotyczące długości i liczby warstw w nakładzie.
- B. wykaz i położenie błędów w poszczególnych belach materiałów.
- C. określoną liczbę kompletów wykrojów, sprawdzoną i oznaczoną.
- D. dokumentację techniczną, szablony i rysunki układów szablonów.

Zadanie 10.

Które informacje zamieszczone są w zleceniu produkcyjnym?

- A. Czas realizacji całego zamówienia.
- B. Liczba stanowisk pracy w zespole produkcyjnym.
- C. Liczba kompletów wykrojów w poszczególnych rozmiarach.
- D. Planowana norma wydajności pracowników i maszyn szwalniczych.

Zadanie 11.

Przedstawiony przyrząd pomocniczy można zastosować do spinania

- A. wykrojów podczas pakowania.
- B. szablonów podczas pieczętowania.
- C. warstw materiału podczas warstwowania.
- D. połączonych elementów wyrobów podczas transportu między wydziałami.



Zadanie 12.

Którą czynność należy wykonać bezpośrednio przed przekazaniem wykrojów do szwalni?

- A. Znakowanie.
- B. Numerowanie.
- C. Kontrolowanie.
- D. Kompletowanie.

Zadanie 13.

W warunkach przemysłowych produkcja wykrojów odzieży realizowana jest bezpośrednio w oparciu o

- A. uszyty pierwowzór wyrobu.
- B. rysunki układów szablonów.
- C. rysunki technologiczne wyrobu.
- D. komplet szablonów pomocniczych.

Zadanie 14.

Które narzędzie tnące można zastosować do rozkroju materiału metodą bezkontaktową?

- A. Laser.
- B. Wykrojniki.
- C. Nóż pionowy.
- D. Nóż taśmowy.

Zadanie 15.

Które urządzenie krojczy jest stosowane w procesie automatycznego tworzenia wykrojów?



A.



B.



C.



D.

Zadanie 16.

Wkłady usztywniające tzw. włosianki, stosowane w marynarkach i płaszczach męskich, to tkaniny o osnowie bawełnianej i wątku

- A. z wełny koziej.
- B. z wełny wielbłąda.
- C. z włosa bydlęcego.
- D. z włosa końskiego.

Zadanie 17.



Które zdobienia zastosowano w żakiecie przedstawionym na rysunkach?

- A. Galony.
- B. Aplikacje.
- C. Wstążki rypsowe.
- D. Tasiemki żakardowe.

Zadanie 18.

Który przyrząd należy zastosować do oznaczania punktów zewnętrznych na wykrojach ułożonych w stosie?

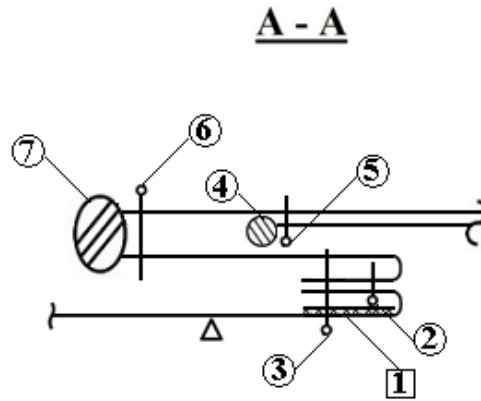
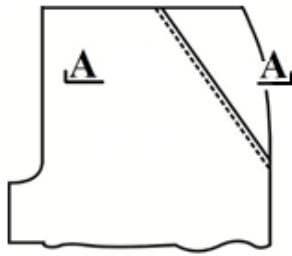
- A. Krajarkę z nożem okrągłym.
- B. Krajarkę z nożem pionowym.
- C. Przyrząd do znakowania nicią.
- D. Przyrząd do znakowania cieczą fluoryzującą.

Zadanie 19.

Które czynności mogą mieć wpływ na zmniejszenie ilości resztek powstałych przy rozkroju materiału?

- A. Obliczenie normy kalkulacyjnej wyrobu.
- B. Opracowanie dyspozycji rozkroju materiału.
- C. Obliczenie normy teoretycznej dla jednej sztuki odzieży.
- D. Opracowanie dokumentacji techniczno-technologicznej wyrobu.

Zadanie 20.



Na podstawie rysunku instruktażowego wskaż, którą czynność należy wykonać po przestębnowaniu wlotu kieszeni.

- A. Zszycie worków kieszeniowych.
- B. Obrzucenie krawędzi podkładu kieszeni.
- C. Przyszycie worka kieszeniowego do nogawki.
- D. Naszycie podkładu kieszeni na worek kieszeniowy.

Zadanie 21.

Ile wynosi dopuszczalne odchylenie między planowanym rytmem pracy zespołu i czasem wykonania operacji technologicznej?

- A. 5%
- B. 10%
- C. 15%
- D. 20%

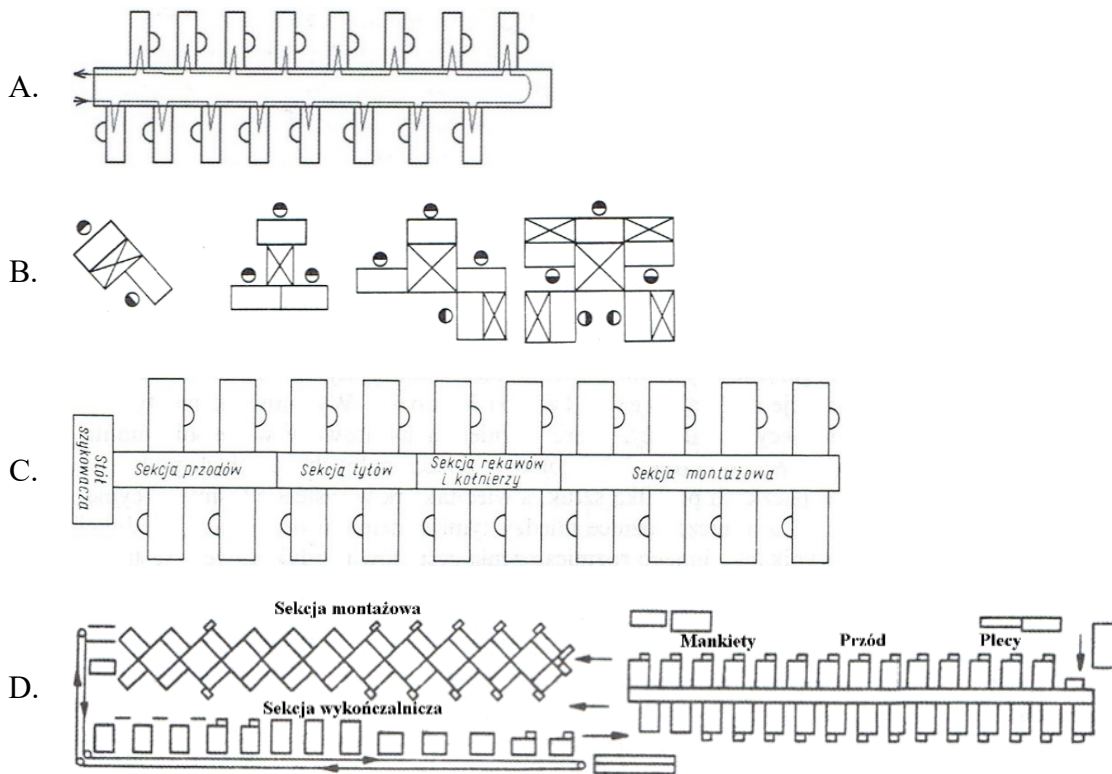
Zadanie 22.

Które asortymenty wyrobów odzieżowych można wytwarzać w produkcji masowej?

- A. Odzież roboczą.
- B. Piżamy damskie.
- C. Spodnie dżinsowe.
- D. Sukienki plażowe.

Zadanie 23.

Który sposób ustawienia stanowisk roboczych należy zastosować w systemie organizacji produkcji odzieży synchro?



Zadanie 24.

Którą operację technologiczną należy wykonać przy użyciu maszyny szyjącej ściegiem zygzakowym?

- A. Pikowanie kłap w marynarce.
- B. Wykonanie dziurek w bluzce.
- C. Podszycie obrębu w spódnicy.
- D. Naszycie kieszeni w spodniach.

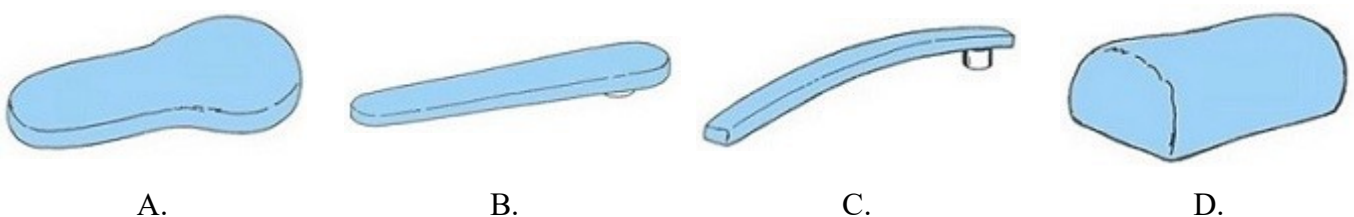
Zadanie 25.

Do konfekcjonowania dzianin należy stosować igłę maszynową o ostrzu

- A. ostrym.
- B. kulistym.
- C. zwykłym wąskim.
- D. zwykłym stożkowym.

Zadanie 26.

Który przyrząd pomocniczy należy zastosować do wyprasowania barków w żakiecie damskim?



Zadanie 27.

Którą operację obróbki parowo-ciepłej należy przeprowadzić w celu usunięcia połysku z powierzchni tkaniny?

- A. Rozciąganie.
- B. Odparowanie.
- C. Wprasowanie.
- D. Przeprasowanie.

Zadanie 28.

Która z wymienionych cech **nie dotyczy** transportu przedstawionego na zdjęciu?

- A. Podwieszany.
- B. Dwupoziomowy.
- C. Międzywydziałowy.
- D. Międzystanowiskowy.



Zadanie 29.

Który rodzaj kontroli stosowany jest przez pracowników działu nadzoru, podczas trwania procesu produkcji wyrobu?

- A. Samokontrola.
- B. Kontrola wzajemna.
- C. Kontrola ostateczna.
- D. Kontrola międzyoperacyjna.

Zadanie 30.

Który rodzaj i metodę kontroli jakości należy zastosować podczas oceny jakości gotowego wyrobu?

- A. Kontrolę pełną wyrobu metodą laboratoryjną.
- B. Kontrolę ostateczną wyrobu metodą laboratoryjną.
- C. Kontrolę ostateczną wyrobu metodą organoleptyczną.
- D. Kontrolę wrywkową wyrobu metodą organoleptyczną.

Zadanie 31.

Które czynności należy kolejno wykonać podczas pakowania garnituru męskiego?

- A. Zamocowanie etykiety, zawieszenie na wieszak spodni i marynarki, umieszczenie garnituru w worku foliowym.
- B. Zamocowanie etykiety, złożenie spodni i marynarki, umieszczenie garnituru w tekturowym opakowaniu jednostkowym.
- C. Skompletowanie odzieży, złożenie spodni, zawieszenie marynarki na wieszak, ułożenie garnituru w opakowaniu zbiorczym.
- D. Skompletowanie odzieży, złożenie spodni, zawieszenie marynarki na wieszak, oddzielne pakowanie spodni i marynarki w workach foliowych.

Zadanie 32.

Wyroby gotowe odzieżowe powinny być przechowywane w pomieszczeniach suchych i przewiewnych, w warunkach zabezpieczających przed zmoczeniem, zabrudzeniem i uszkodzeniem mechanicznym oraz

- A. poukładane w stosy.
- B. z dala od źródeł ciepła.
- C. blisko drzwi wejściowych.
- D. w bliskiej odległości od okna.

Zadanie 33.

Jednym z czynników branych pod uwagę przy określaniu grupy docelowej odbiorców odzieży jest

- A. wiek.
- B. wzrost.
- C. kolor włosów.
- D. miejsce pracy.

Zadanie 34.

Firma odzieżowa działająca w małej miejscowości, produkująca wyroby dla dzieci, zorganizowała pokaz kolekcji. Modelami były dzieci z przedszkola, na widowni zasiadły ich mamy oraz znajome i koleżanki. To działanie jest określane jako

- A. lobbying.
- B. sponsoring.
- C. public relations.
- D. promocja uzupełniająca.

Zadanie 35.

Jaki rodzaj muzyki powinien towarzyszyć pokazowi sukien wieczorowych?

- A. Disco.
- B. Electro.
- C. Orientalna.
- D. Klasyczna.

Zadanie 36.

Firma, która wytwarza wyroby odzieżowe męskie i prowadzi ich sprzedaż w ograniczonej liczbie sklepów zlokalizowanych, np. w galeriach handlowych, stosuje dystrybucję

- A. wyłączną.
- B. selektywną.
- C. intensywną.
- D. ograniczoną.

Zadanie 37.

Transport lotniczy zastosowany do przewiezienia kolekcji ekskluzywnych ubrań wykonanych z wysokiej jakości materiałów powinien zapewniać

- A. specjalne pudła dla każdego wyrobu.
- B. specjalne pudła z wysokogatunkowego kartonu.
- C. kontenery z możliwością przewozu na wieszakach.
- D. kontenery z klimatyzacją dostosowaną do wyrobów.

Zadanie 38.

Na stronie sklepu internetowego konieczne jest zamieszczenie

- A. instrukcji BHP.
- B. regulaminu sklepu.
- C. schematu funkcjonowania sklepu.
- D. nazwy stosowanego oprogramowania.

Zadanie 39.

Jak **nie powinien** zachować się sprzedawca, w sytuacji kiedy pytania kupującego na temat sprzedawanych produktów wykraczają poza jego wiedzę?

- A. Odpowiada klientowi „nie wiem” i kończy rozmowę.
- B. Przeprasza klienta i konsultuje się z osobą o większej wiedzy.
- C. Umawia się z klientem co do terminu przekazania dodatkowych informacji.
- D. Umawia się z klientem co do sposobu przekazania dodatkowych informacji.

Zadanie 40.

Dla kobiet niewysokich o sylwetce w kształcie jabłka, korzystnie jest zaproponować tunikę wykonaną z

- A. elastycznej dzianiny.
- B. połyskliwej dzianiny.
- C. tkaniny w duże barwne wzory.
- D. tkaniny w jednolitym kolorze.