

Nazwa kwalifikacji: **Organizacja procesów wytwarzania wyrobów odzieżowych**

Oznaczenie kwalifikacji: **A.74**

Wersja arkusza: **SG**

**A.74-SG-23.06**

Czas trwania egzaminu: **60 minut**

## **EGZAMIN POTWIERDZAJĄCY KWALIFIKACJE W ZAWODZIE**

**Rok 2023**

**CZĘŚĆ PISEMNA**

**PODSTAWA PROGRAMOWA  
2012**

### **Instrukcja dla zdającego**

1. Sprawdź, czy arkusz egzaminacyjny zawiera 12 stron. Ewentualny brak stron lub inne usterki zgłoś przewodniczącemu zespołu nadzorującego.
2. Do arkusza dołączona jest KARTA ODPOWIEDZI, na której w oznaczonych miejscach:
  - wpisz oznaczenie kwalifikacji,
  - zamaluj kratkę z oznaczeniem wersji arkusza,
  - wpisz swój numer PESEL\*,
  - wpisz swoją datę urodzenia,
  - przyklej naklejkę ze swoim numerem PESEL.
3. Arkusz egzaminacyjny zawiera test składający się z 40 zadań.
4. Za każde poprawnie rozwiązane zadanie możesz uzyskać 1 punkt.
5. Aby zdać część pisemną egzaminu musisz uzyskać co najmniej 20 punktów.
6. Czytaj uważnie wszystkie zadania.
7. Rozwiązania zaznaczaj na KARCIE ODPOWIEDZI długopisem lub piórem z czarnym tuszem/atramentem.
8. Do każdego zadania podane są cztery możliwe odpowiedzi: A, B, C, D. Odpowiada im następujący układ krerek w KARCIE ODPOWIEDZI:

A	B	C	D
---	---	---	---

9. Tylko jedna odpowiedź jest poprawna.
10. Wybierz właściwą odpowiedź i zamaluj kratkę z odpowiadającą jej literą – np., gdy wybrałeś odpowiedź „A”:

<input checked="" type="checkbox"/>	B	C	D
-------------------------------------	---	---	---

11. Staraj się wyraźnie zaznaczać odpowiedzi. Jeżeli się pomylisz i błędnie zaznaczysz odpowiedź, otocz ją kółkiem i zaznacz odpowiedź, którą uważasz za poprawną, np.

<input checked="" type="checkbox"/>	B	C	<input checked="" type="checkbox"/>
-------------------------------------	---	---	-------------------------------------

12. Po rozwiązaniu testu sprawdź, czy zaznaczyłeś wszystkie odpowiedzi na KARCIE ODPOWIEDZI i wprowadziłeś wszystkie dane, o których mowa w punkcie 2 tej instrukcji.

**Pamiętaj, że oddajesz przewodniczącemu zespołu nadzorującego tylko KARTĘ ODPOWIEDZI.**

**Powodzenia!**

\* w przypadku braku numeru PESEL – seria i numer paszportu lub innego dokumentu potwierdzającego tożsamość

### **Zadanie 1.**

Które elementy fasonu należy uwzględnić przy projektowaniu sukienki dla kobiet tęgich i niskich, zachowując aktualne trendy mody?

- A. Cięcia pionowe i wydłużony dekolt.
- B. Cięcia poziome w talii i duży kołnierz.
- C. Dół sukienki kloszowy i rękaw z bufką.
- D. Dół sukienki marszczony i rękaw raglanowy.

### **Zadanie 2.**

Plan obłożenia i wyposażenia stanowisk pracy to dokument, w którym są określone

- A. zadania produkcyjne dla każdego stanowiska pracy.
- B. wymiary elementów konstrukcyjnych odzieży i ich liczba.
- C. miejsca pracy pracowników i maszyn na sali produkcyjnej.
- D. wyposażenie i sposób wykonania odzieży z podziałem na fazy technologiczne.

### **Zadanie 3.**

Na rysunku instruktażowym przedstawia się

- A. sposób wykonania konstrukcji i modelowania odzieży.
- B. wymiary poszczególnych elementów konstrukcyjnych odzieży.
- C. wygląd modelu odzieży z przodu i tyłu ze wszystkimi detalami.
- D. sposób wykonania węzła technologicznego w widoku i przekroju.

### **Zadanie 4.**

Które błędy tkanin mogą powstawać w procesie ich wykończenia?

- A. Rozrzedzenia.
- B. Brakujące nitki.
- C. Zniekształcone krajki.
- D. Nierównomierność barwy.

### **Zadanie 5.**

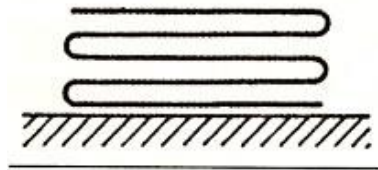
Które parametry materiałów odzieżowych przeznaczonych do produkcji sprawdza przed rozkrojem brakarz metodą organoleptyczną?

- A. Wymiary i kurczliwość.
- B. Uszkodzenia fizyczne i pilling.
- C. Długość, szerokość i błędy np. tkackie.
- D. Wytrzymałość na tarcie i wybarwienie.

### Zadanie 6.

Które warstwowanie należy zastosować zgodnie z rysunkiem, do przygotowania nakładu z jednobarwnej tkaniny lnianej?

- A. Przemienne, z odcinaniem końców.
- B. Wahadłowe, z odcinaniem końców.
- C. Zygzakowe, bez odcinania końców.
- D. Jednostronne, z odcinaniem końców.



### Zadanie 7.

Jaką maksymalną wysokość nakładu, określoną poprzez liczbę warstw, przyjmuje się w praktyce dla tkanin jedwabnych sukienkowych?

- A. 50 warstw.
- B. 80 warstw.
- C. 120 warstw.
- D. 200 warstw.

### Zadanie 8.

Której informacji **nie podaje się** krojowni w zleceniu produkcyjnym?

- A. Liczby sztuk odzieży określonego wzoru.
- B. Liczby sztuk odzieży w poszczególnych rozmiarach.
- C. Rodzaju materiałów przeznaczonych na odzież określonego wzoru.
- D. Liczby nakładów i warstw materiału, które należy ułożyć w poszczególnym nakładzie.

### Zadanie 9.

Którą z zasad należy uwzględnić w celu prawidłowego przygotowania nakładu?

- A. Materiał na stosie należy układać, mocno go naprężając.
- B. Materiał w nakładzie powinien być ułożony równo i swobodnie.
- C. Do warstwowania w jednym stosie należy stosować materiały o różnej szerokości.
- D. Długości odcinanych warstw materiału różnią się od długości zaprojektowanego układu szablonów.

### Zadanie 10.

Które czynności z uwzględnieniem kolejności technologicznej należy wykonać przed rozkrojem nakładu materiału na sekcje?

- A. Kontrola jakości materiału i wykroj elementów.
- B. Warstwowanie materiału i znakowanie wykrojów.
- C. Przygotowanie układu szablonów i kontrola wykrojów.
- D. Warstwowanie materiału i naniesienie rysunku układu szablonów.

### Zadanie 11.

Do produkcji wykrojów metodą kontaktową należy urządzenie krojce, w którym narzędziem tnącym jest

- A. laser.
- B. plazma.
- C. nóż pionowy.
- D. strumień wody.

### Zadanie 12.

W produkcji wykrojów automatyczny rozkrój materiałów można zrealizować, stosując metodę

- A. laserową.
- B. hydromechaniczną.
- C. wycinania za pomocą wykrojników.
- D. cięcia za pomocą maszyn krojczych.

### Zadanie 13.

Urządzenie krojczy wyposażone w specjalnie przystosowany nóż pionowy zamontowany na ruchomym wysięgniku, które można stosować do precyzyjnego wykrawania elementów odzieży, to

- A. maszyna stacjonarna z nożem taśmowym.
- B. przenośna krajarka z nożem pionowym.
- C. prasa mechaniczna.
- D. servo cutter.

### Zadanie 14.

Na maszynie krojczej przedstawionej na rysunku wykroju elementów konstrukcyjnych odzieży dokonuje się za pomocą noża

- A. okrągłego.
- B. pionowego.
- C. taśmowego.
- D. wielokątnego.



### Zadanie 15.

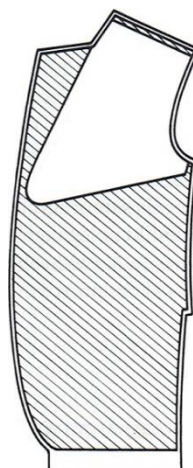
Którą technikę obróbki klejenia należy zastosować do zabezpieczenia, taśmą klejową skośną lub prostą krawędzi pach, boków i barków, przed rozciągnięciem?

- A. Małych wklejek.
- B. Wkładów sztywnikowych.
- C. Tymczasowych połączeń klejowych.
- D. Klejowych wkładów konstrukcyjnych.

### Zadanie 16.

Który rodzaj wkładów połączono z przodem marynarki męskiej, przedstawionym na rysunku, techniką wielkopowierzchniowego klejenia?

- A. Laminujący i nośny.
- B. Nośny i sztywnikowy.
- C. Nośny i uzupełniający.
- D. Uzupełniający i laminujący.



### Zadanie 17.

Który rodzaj zdobienia zastosowano w bluzce przedstawionej na rysunku?

- A. Kryzę.
- B. Żabot.
- C. Wolant.
- D. Riuszkę.



### Zadanie 18.

Które czynności należy wykonać, aby zapobiegać powstawaniu błędów w procesie montażu, wynikających z łączenia niewłaściwych części konstrukcyjnych wyrobu?

- A. Posortować wykroje.
- B. Ponumerować wykroje.
- C. Skompletować wykroje.
- D. Oznaczyć punkty montażowe.

### Zadanie 19.

Przyrząd pomocniczy przedstawiony na rysunku jest stosowany do

- A. oznaczania wierzchołków zaszewek na pojedynczych wykrojach.
- B. nanoszenia punktów montażowych na brzegach pojedynczych wykrojów.
- C. oznaczania wierzchołków zaszewek na wykrojach ułożonych w nakładzie.
- D. nanoszenia punktów montażowych na brzegach wykrojów ułożonych w stosie.



### Zadanie 20.

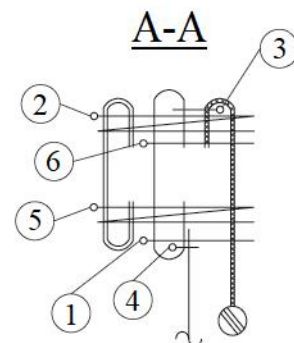
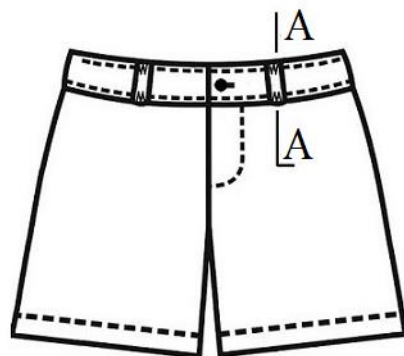
Resztki starych szmat wełnianych można poddać procesowi karbonizacji, a następnie rozwłóknić w celu uzyskania włókien

- A. wtórnych.
- B. ponownych.
- C. teksturowanych.
- D. modyfikowanych.

### Zadanie 21.

Operację technologiczną zamocowania podtrzymywaczy do paska spodni za pomocą ryglówek na rysunku przekroju A-A oznaczono cyframi

- A. 1 i 6
- B. 3 i 4
- C. 5 i 6
- D. 2 i 5



### Zadanie 22.

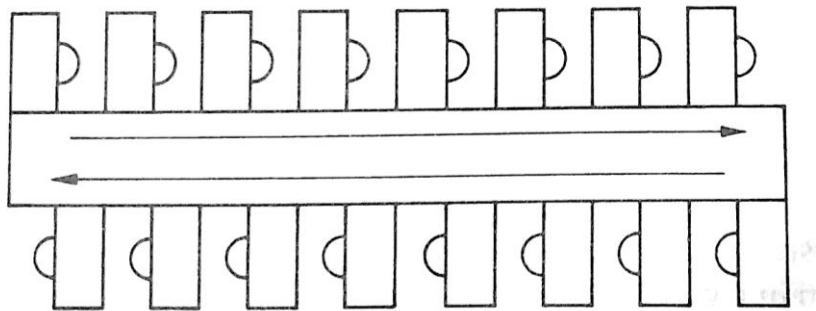
Które operacje technologiczne związane z konfekcjonowaniem wełnianej spódnicy podstawowej w zakładzie odzieżowym z potokowym systemem organizacji produkcji mogą być wykonywane w zespole obróbkowym szycia tyłów?

- A. Zszycie i zaprasowanie zaszewek, montaż szwów, wszycie zamka błyskawicznego, obrzucenie krawędzi, wszycie paska.
- B. Zszycie szwu na linii środka, wszycie zamka błyskawicznego, obrzucenie krawędzi, zszycie zaszewek, podszywanie obrębu.
- C. Uszycie zaszewek, zszycie szwu na linii środka, prasowanie, wszycie zamka błyskawicznego, podwinięcie obrębu.
- D. Obrzucenie krawędzi, zszycie zaszewek, zszycie szwu na linii środka z pozostawieniem miejsca na wszycie zamka błyskawicznego, rozprasowanie szwu, wszycie zamka błyskawicznego.

### Zadanie 23.

W którym systemie organizacji produkcji, o przedstawionym ustawieniu stanowisk, wydajność pracy zespołu uzależniona jest od najwolniej pracującego pracownika?

- A. Synchro.
- B. Taśmowym.
- C. Potokowym.
- D. Taśmowo-sekcyjnym.



### Zadanie 24.

Które cechy charakteryzują potokową metodę organizacji pracy?

- A. Duży podział pracy i ustalony rytm pracy.
- B. Przepływowość produkcji i brak podziału pracy.
- C. Ustalony rytm pracy i przedmiotowy podział pracy.
- D. Przedmiotowy podział pracy i specjalizacja przedmiotowa.

### Zadanie 25.

Które operacje technologiczne związane z konfekcjonowaniem męskich płaszczy wełnianych należy wykonać przy użyciu maszyn szyjących ścięciem niewidocznym?

- A. Pikowania klap i wykończenia dołu.
- B. Pikowania wyłogów i mocowania metek.
- C. Przyszycia podkołnierza i wzmocnienia brzegów kieszeni.
- D. Podszywania brzegów podszewek i przyszycia kołnierza spodniego.

**Zadanie 26.**

Którą maszynę szwalniczą należy stosować do wykonywania obrębów w podkoszulkach z dzianiny bawełnianej?

- A. Podszywarę.
- B. Renderówkę.
- C. Stębnówkę.
- D. Overlock.

**Zadanie 27.**

Które parametry obróbki termicznej wpływają na końcowe efekty prasowania i gładzenia wyrobów odzieżowych za pomocą maszyn prasowniczych?

- A. Ciśnienie pary, temperatura, kształt i wielkość zastosowanych poduszek, sposób odsysania pary.
- B. Temperatura, ciśnienie pary, czas obróbki, wielkość nacisku poduszek na prasowaną powierzchnię.
- C. Temperatura obróbki, rodzaj zastosowanego termoregulatora, kształt i wielkość poduszek, czas obróbki.
- D. Czas obróbki termicznej, liczba zastosowanych poduszek, sposób osuszania prasowanych powierzchni.



**Zadanie 28.**



Ilustracja I.



Ilustracja II.



Ilustracja III.



Ilustracja IV.

Prasę parową którą należy zastosować do wyprasowania górnej części spodni męskich przedstawiono

- A. na ilustracji I.
- B. na ilustracji II.
- C. na ilustracji III.
- D. na ilustracji IV.

**Zadanie 29.**

Które urządzenia transportowe należy zastosować do pionowego transportu międzywydziałowego?

- A. Pojemniki i skrzynie.
- B. Wózki i stojaki transportowe.
- C. Podnośniki jezdne i przenośniki taśmowe.
- D. Windy towarowe i ześlizgi między poziomowe.

**Zadanie 30.**

Które czynności związane z produkcją wyrobów odzieżowych obejmuje transport międzyoperacyjny?

- A. Dostarczanie materiałów z magazynu surowca do krojowni.
- B. Wysyłanie ścinków i resztek materiałowych z krojowni do magazynu.
- C. Przemieszczenie wykonanej odzieży ze szwalni do magazynu wyrobów gotowych.
- D. Przekazywanie obrabianych elementów odzieży między stanowiskami pracy w szwalni.

**Zadanie 31.**

Do oceny jakości dodatków krawieckich należy zastosować kontrolę

- A. pełną.
- B. wzajemną.
- C. ostateczną.
- D. wrywkową.

**Zadanie 32.**

Które z parametrów, są sprawdzane podczas międzyoperacyjnej kontroli jakości w procesie szycia w szwalni zorganizowanej w systemie potokowym lub synchro?

- A. Zgodność wykonania wyrobu odzieżowego z dokumentacją i zatwierdzonym modelem.
- B. Jakość zastosowanych do wykonania wyrobu odzieżowego materiałów i dodatków krawieckich.
- C. Jakość wykrojów elementów wyrobu odzieżowego poprzez porównanie ich z szablonami wzorcowymi.
- D. Jakość wykonania elementów wyrobu odzieżowego na każdym etapie ich konfekcjonowania.

**Zadanie 33.**

Który sposób pakowania należy zastosować dla płaszczy damskich wykonanych z wełny?

- A. Na wieszaku w worku foliowym po 1 szt.
- B. Na wieszakach w zbiorczym worku po 5 szt.
- C. Poskładane i zapakowane w pojedyncze worki foliowe.
- D. Złożone i zapakowane po 5 szt. do kartonu tekturowego.

### Zadanie 34.



Które informacje są zawarte na przywieszce przedstawionej na rysunku, którą zamocowano do kurtki damskiej?

- A. Rodzaj surowca, wymiary kurtki, sposób transportu i gatunek wyrobu.
- B. Warunki konserwacji, sposób przechowywania, rozmiar i skład surowcowy.
- C. Rodzaj wyrobu, wielkość, skład surowcowy, warunki konserwacji i gatunek.
- D. Jakość wyrobu, sposób pakowania, rodzaj materiałów odzieżowych i wymiary kurtki.

### Zadanie 35.

Producenci odzieży sprzedawanej w hipermarketach zaspokajają potrzeby klientów zwracających uwagę między innymi na

- A. komfort noszenia.
- B. jakość wykonania.
- C. dostępność produktu.
- D. wygodę użytkowania.

### Zadanie 36.

Który instrument promocji stosuje producent odzieży, wysyłając newsletter na pocztę e-mail stałych klientów?

- A. Public relations.
- B. Sprzedaż osobistą.
- C. Promocję sprzedaży.
- D. Marketing bezpośredni.

### Zadanie 37.

Prace nad opracowaniem projektu kolekcji wyrobów odzieżowych należy rozpocząć od zdefiniowania

- A. asortymentu produktów.
- B. docelowej grupy odbiorców.
- C. planowanego zysku ze sprzedaży.
- D. hasła reklamowego nowej kolekcji.

**Zadanie 38.**

Do kształtowania wizerunku wprowadzanej na rynek nowej kolekcji wyrobów odzieżowych należy przede wszystkim wykorzystać

- A. spotkania projektanta z dziennikarzami modowymi.
- B. prezentowanie ubrań przez sprzedawcę w salonie sprzedaży.
- C. emisję spotu reklamowego w kinie podczas seansu filmowego.
- D. wysyłanie stałym klientom kuponów rabatowych na kolejne zakupy.

**Zadanie 39.**

W której fazie cyklu życia produktu należy podjąć działania zmierzające do przedłużenia obecności marki na rynku?

- A. Wprowadzenia produktu na rynek.
- B. Wzrostu sprzedaży.
- C. Dojrzałości.
- D. Schyłku.

**Zadanie 40.**

Na półkach znajdujących się na wysokości oczu należy eksponować towary

- A. z dużą marżą.
- B. o słabej rotacji.
- C. wysokiej jakości.
- D. o dużych gabarytach.

