

Nazwa kwalifikacji: **Projektowanie i wytwarzanie wyrobów odzieżowych**

Oznaczenie kwalifikacji: **AU.14**

Wersja arkusza: **SG**

Czas trwania egzaminu: **60 minut**

AU.14-SG-23.01

EGZAMIN POTWIERDZAJĄCY KWALIFIKACJE W ZAWODZIE

Rok 2023

CZĘŚĆ PISEMNA

**PODSTAWA PROGRAMOWA
2017**

Instrukcja dla zdającego

1. Sprawdź, czy arkusz egzaminacyjny zawiera 11 stron. Ewentualny brak stron lub inne usterki zgłoś przewodniczącemu zespołu nadzorującego.
2. Do arkusza dołączona jest KARTA ODPOWIEDZI, na której w oznaczonych miejscach:
 - wpisz oznaczenie kwalifikacji,
 - zamaluj kratkę z oznaczeniem wersji arkusza,
 - wpisz swój numer PESEL*,
 - wpisz swoją datę urodzenia,
 - przyklej naklejkę ze swoim numerem PESEL.
3. Arkusz egzaminacyjny zawiera test składający się z 40 zadań.
4. Za każde poprawnie rozwiązane zadanie możesz uzyskać 1 punkt.
5. Aby zdać część pisemną egzaminu musisz uzyskać co najmniej 20 punktów.
6. Czytaj uważnie wszystkie zadania.
7. Rozwiązania zaznaczaj na KARCIE ODPOWIEDZI długopisem lub piórem z czarnym tuszem/atramentem.
8. Do każdego zadania podane są cztery możliwe odpowiedzi: A, B, C, D. Odpowiada im następujący układ krerek w KARCIE ODPOWIEDZI:

| | | | |
|---|---|---|---|
| A | B | C | D |
|---|---|---|---|

9. Tylko jedna odpowiedź jest poprawna.
10. Wybierz właściwą odpowiedź i zamaluj kratkę z odpowiadającą jej literą – np., gdy wybrałeś odpowiedź „A”:

| | | | |
|-------------------------------------|---|---|---|
| <input checked="" type="checkbox"/> | B | C | D |
|-------------------------------------|---|---|---|

11. Staraj się wyraźnie zaznaczać odpowiedzi. Jeżeli się pomylisz i błędnie zaznaczysz odpowiedź, otocz ją kółkiem i zaznacz odpowiedź, którą uważasz za poprawną, np.

| | | | |
|-------------------------------------|---|---|-------------------------------------|
| <input checked="" type="checkbox"/> | B | C | <input checked="" type="checkbox"/> |
|-------------------------------------|---|---|-------------------------------------|

12. Po rozwiązaniu testu sprawdź, czy zaznaczyłeś wszystkie odpowiedzi na KARCIE ODPOWIEDZI i wprowadziłeś wszystkie dane, o których mowa w punkcie 2 tej instrukcji.

Pamiętaj, że oddajesz przewodniczącemu zespołu nadzorującego tylko KARTĘ ODPOWIEDZI.

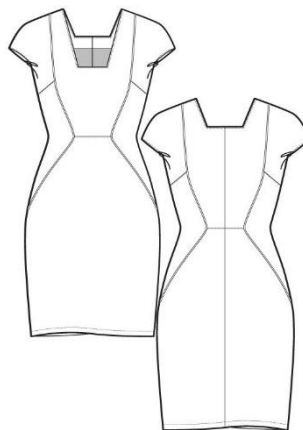
Powodzenia!

* w przypadku braku numeru PESEL – seria i numer paszportu lub innego dokumentu potwierdzającego tożsamość

Zadanie 1.

Przedstawiony rysunek sukienki to rysunek

- A. instruktażowy.
- B. techniczny.
- C. żurnalowy.
- D. modelowy.



Zadanie 2.

Na którym rysunku przedstawiono model spódnicy plisowanej.



Rysunek 1.



Rysunek 2.



Rysunek 3.



Rysunek 4.

- A. Na rysunku 1.
- B. Na rysunku 2.
- C. Na rysunku 3.
- D. Na rysunku 4.

Zadanie 3.

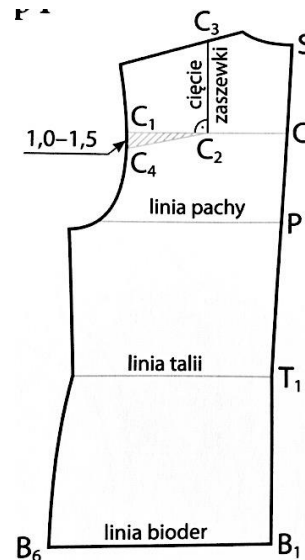
Do wykonania formy podstawowej spódnicy damskiej niezbędne są pomiary ciała oznaczone symbolami:

- A. ZWo, ou, obt
- B. ZWo, obt, ot
- C. ZTv, TB, obt
- D. ZTv, ZKo, ot

Zadanie 4.

Położenie linii łopatek na przedstawionej formie tyłu bluzki, wyznacza się korzystając ze wzoru

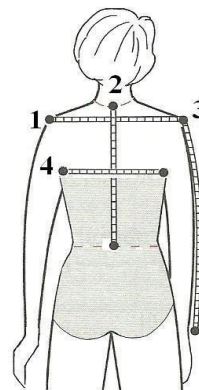
- A. $SC = \frac{1}{2} SP$
- B. $ST = SyTy + 1 \text{ cm}$
- C. $TP = \frac{1}{2} PR + 3 \text{ cm}$
- D. $RP = \frac{1}{3} RvPI - 2 \text{ cm}$



Zadanie 5.

Pomiar ciała o symbolu RvRv zgodnie z przedstawionym rysunkiem należy wykonać rozpoczynając od punktu oznaczonego cyfrą

- A. 1
- B. 2
- C. 3
- D. 4



Zadanie 6.

Do odszycia zapięcia typu „polo” należy zastosować

- A. podszewki o specjalnym przeznaczeniu.
- B. lamówki pasmanteryjne skośne.
- C. tasiemki ozdobne bawełniane.
- D. plisy z materiału zasadniczego.

Zadanie 7.

Które dodatki krawieckie, należy zastosować do wykonania przedstawionej sukienki?

- A. Fiszbiny i tiul.
- B. Ściągacze i haftki.
- C. Rękawówkę i nici.
- D. Koronkę i wstążkę.



Zadanie 8.

Mieszankę, których włókien stosuje się najczęściej na wytwarzanie tkaniny przeznaczonej na spodnie garniturowe?

- A. Poliesterowych z wełną.
- B. Poliakrylonitrylowych z lnem.
- C. Torlenu z bawełną.
- D. Argony z wiskożą.

Zadanie 9.

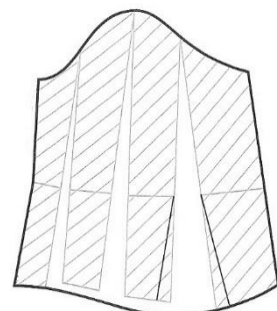
Na wielkość dodatku konstrukcyjnego (luzu) w obwodzie klatki piersiowej (opx) dla dopasowanej bluzki z tkaniny zachowującej stabilność wymiarów ma wpływ, przede wszystkim,

- A. grubość warstw odzieży znajdujących się pod bluzką.
- B. grubość warstw zewnętrznych.
- C. dodatek technologiczny.
- D. dodatek funkcjonalny.

Zadanie 10.

Modelowanie którego rękawa długiego przedstawiono na rysunku?

- A. Poszerzonego dołem.
- B. Zwężonego dołem z bufką.
- C. Poszerzonego na linii główki.
- D. Poszerzonego od linii łokcia do dołu.



Zadanie 11.

Który rodzaj kołnierza modeluje się na podstawie podkroju szyi przodu?

- A. Okrągły „be-be”.
- B. Marynarski.
- C. Koszulowy.
- D. Szalowy.

Zadanie 12.

W opisie szablonu **nie uwzględnia się**

- A. linii konstrukcyjnych.
- B. kierunku nitki prostej.
- C. punktów montażowych.
- D. danych o wielkości rozmiaru.

Zadanie 13.

Dla którego wyrobu odzieżowego, dodatek konstrukcyjny w obwodzie klatki piersiowej ma najwyższą wartość?

- A. Sukni.
- B. Bluzki.
- C. Żakietu.
- D. Płaszczka.

Zadanie 14.

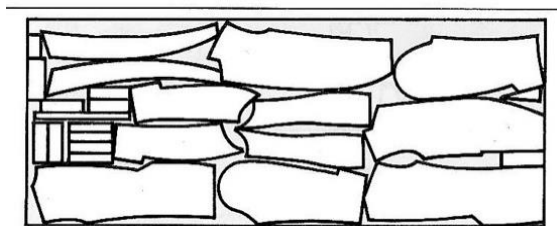
Który układ szablonów, należy zastosować dla podszewki do spódnicy damskiej w dwóch rozmiarach?

- A. Pojedynczy.
- B. Dwukierunkowy.
- C. Wielokierunkowy.
- D. Jednokierunkowy.

Zadanie 15.

Który układ szablonów przedstawiono na rysunku?

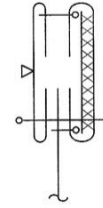
- A. Jednokierunkowy symetryczny.
- B. Dwukierunkowy kombinowany.
- C. Symetryczny dwukierunkowy.
- D. Łączony asymetryczny.



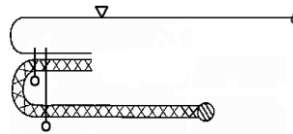
Zadanie 16.

Na podstawie przedstawionego rysunku instruktażowego doszycia kołnierza do podkroju wyrobu, określ ostatnią do wykonania operację technologiczną.

- A. Przeszębnowanie kołnierza.
- B. Doszycie kołnierza do podkroju szyi.
- C. Stębnowanie kołnierza wzdłuż jego krawędzi.
- D. Wzmocnienie części kołnierza wkładem klejowym.

**Zadanie 17.**

Na podstawie przedstawionego rysunku instruktażowego doszycia obłożenia do podkroju pachy określ kolejno wykonywane czynności.



- A. Podklejenie i obrzucenie obłożenia, doszycie obłożenia do podkroju pachy, przewinięcie i przesębnowanie obłożenia.
- B. Obrzucenie obłożenia i podklejenie, doszycie obłożenia do podkroju pachy i przesębnowanie krawędzi szwu.
- C. Wzmocnienie wkładem klejowym podkroju pachy i obrzucenie krawędzi, doszycie obłożenia.
- D. Doszycie obłożenia, podklejenie i obrzucenie połączonych krawędzi.

Zadanie 18.

Maszyna 1-igłowa 3-nitkowa, szyjąca ściegiem łańcuszkowym jest przeznaczona do wykonywania operacji

- A. doszycia ozdób.
- B. łączenia wykrojów.
- C. podszywania dołów odzieży.
- D. obrzucania elementów odzieży.

Zadanie 19.

Którym ściegiem w warunkach domowych można doszyć koronkę bawełnianą do krawędzi dołu spódnicy?

- A. Krytym.
- B. Ryglowym.
- C. Zygzakowym.
- D. Pokrywającym.

Zadanie 20.

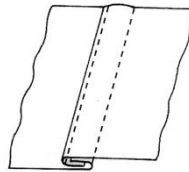
Do wykonania którego wyrobu odzieżowego, należy zastosować podszewki: kolanówkę i kieszeniówkę?

- A. Żakietu lnianego.
- B. Spodni wełnianych.
- C. Marynarki bawełnianej.
- D. Spódnicy elanobawełnianej.

Zadanie 21.

Który szew zastosowano do połączenia przedniej części nogawki z tylną zgodnie z przedstawionym rysunkiem?

- A. Zwykły.
- B. Francuski.
- C. Nakładany.
- D. Bieliżniany.

**Zadanie 22.**

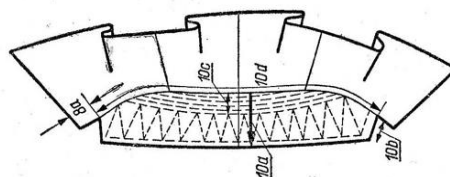
Którą apreturę stosuje się w procesie wykończenia tkanin przeznaczonych na ubrania wykonane z włókien lnianych?

- A. Usztywniającą.
- B. Brudnospieralną.
- C. Przeciwgniotliwą.
- D. Przeciwkurczliwą.

Zadanie 23.

Określ rodzaj przedstawionego rysunku elementu wyrobu odzieżowego stosowanego w dokumentacji technicznej.

- A. Konstrukcyjny.
- B. Instruktażowy.
- C. Strukturalny.
- D. Techniczny.

**Zadanie 24.**

W warunkach przemysłowych produkcja wykrojów elementów odzieży jest realizowana w oparciu

- A. o rysunki układów szablonów.
- B. o rysunki modelowe wyrobów.
- C. o wymagania techniczne, które powinny spełnić wyroby.
- D. o wymagania, które powinny spełnić zastosowane materiały.

Zadanie 25.

W obliczeniach normy zużycia materiału gładkiego potrzebnego na uszycie wyrobu odzieżowego w zakładzie krawieckim należy uwzględnić na szwy i podwinięcia dodatek w wysokości około

- A. 5% obliczonej długości materiału.
- B. 10% obliczonej długości materiału.
- C. 15% obliczonej długości materiału.
- D. 20% obliczonej długości materiału.

Zadanie 26.

Ile wynosi zużycie materiału o szerokości 140 cm przeznaczonego na krótkie spodnie damskie o długości 50 cm dla obwodu bioder 100 cm?

- A. 50 cm
- B. 55 cm
- C. 100 cm
- D. 105 cm

Zadanie 27.

Które maszyny należy zastosować w procesie konfekcjonowania sukienki damskiej z bawełny?

- A. Overlock i stębnówkę.
- B. Fastrygówkę i stębnówkę.
- C. Stębnówkę i zygzakówkę.
- D. Stębnówkę i podszywarę.

Zadanie 28.

Które urządzenie jest stosowane do wykrawania elementów odzieży z nakładu o wysokości 100 mm?

- A. Krajarka ręczna z nożem pionowym.
- B. Krajarka ręczna z nożem tarczowym.
- C. Nożyce elektryczne z nożem kołowym.
- D. Nożyce elektryczne z nożem wielokątnym.

Zadanie 29.

W zakładzie konfekcyjnym wykroje elementów odzieży najczęściej są produkowane

- A. z materiałów w złożeniu.
- B. z materiałów w rozłożeniu.
- C. z nakładów formowanych w automatycznych systemach rozkroju.
- D. z nakładów wielowarstwowych utworzonych za pomocą warstwówek.

Zadanie 30.

Ze względu na bezpieczeństwo szyjącego maszyna stębnowa powinna być wyposażona w

- A. stopkę z pogrubionymi płozami.
- B. śrubkę utrzymującą igłę.
- C. w płytkę lateksową.
- D. ochraniacz palców.

Zadanie 31.

Określ zastosowanie plotera w zakładzie odzieżowym wyposażonym w system komputerowego wspomaganie przygotowania produkcji.

- A. Do układania szablonów.
- B. Do warstwowania materiału.
- C. Do rozkroju nakładu na sekcje.
- D. Do wydrukowania rysunku układu szablonów.

Zadanie 32.

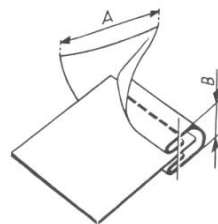
Które urządzenia przeznaczone do obróbki parowo-ciepłej są najczęściej/zwykle stosowane w zakładzie produkcji usługowo-miarowej?

- A. Żelazka elektryczno-parowe.
- B. Żelazka elektryczne.
- C. Prasy uniwersalne.
- D. Prasy specjalne.

Zadanie 33.

Które oprzyrządowanie można zastosować do wykończenia elementu odzieży przedstawionego na rysunku?

- A. Zwijacz.
- B. Lamownik.
- C. Stopkę rolkową.
- D. Stopkę podwijającą.

**Zadanie 34.**

Które urządzenie stosuje się do końcowego prasowania żakietu?

- A. Prasę formującą.
- B. Wytwornicę pary.
- C. Agregat prasowalniczy.
- D. Manekin prasowalniczy.

Zadanie 35.

Do wykonania ozdobnej stębnówki dźwignia regulująca skok ściegu ustawiona jest na wartość

- A. 1 mm
- B. 2 mm
- C. 3 mm
- D. 4 mm

Zadanie 36.

Aby naprężenie nici górnej w maszynie stębnowej mogło być regulowane, należy nić od szpuli przewlec przez otwory przewodników znajdujących się na korpusie maszyny, a następnie przeprowadzić prawidłowo

- A. przez przewodnik na igielnicy.
- B. przez otwór podciągacza nici.
- C. pomiędzy talerzykami naprężacza.
- D. przez przewodnik na płycie czołowej.

Zadanie 37.

Do mocowania kieszeni klinowych w spodniach należy zastosować

- A. pikówkę.
- B. ryglówkę.
- C. dziurkarkę.
- D. fastrygówkę.

Zadanie 38.

Nić górna zrywa się podczas szycia na maszynie stębnowej, ponieważ

- A. docisk stopki do płytki jest za mały.
- B. naprężenie nici górnej jest zbyt duże.
- C. bębenek jest niewłaściwie nawleczony.
- D. nić górna pętelkuje pod zszywaną warstwą materiałów.

Zadanie 39.

Która z rodzajów kontroli następuje bezpośrednio po połączeniu wykrojów?

- A. Kontrola wstępna.
- B. Kontrola wykrojów.
- C. Kontrola międzyoperacyjna.
- D. Kontrola jakości produktów.

Zadanie 40.

Zbyt mały dekolt w bluzce można pogłębić

- A. wykonaniem wiązania.
- B. naszyciem ozdobnej plisy.
- C. doszyciem szerszej falbanki.
- D. zwiększając podkrój szyi w przodzie.