

Nazwa kwalifikacji: **Projektowanie i wytwarzanie wyrobów odzieżowych**

Symbol kwalifikacji: **AU.14**

Wersja arkusza: **SG**

Czas trwania egzaminu: **60 minut**

AU.14-SG-24.01

EGZAMIN POTWIERDZAJĄCY KWALIFIKACJE W ZAWODZIE

Rok 2024

CZĘŚĆ PISEMNA

**PODSTAWA PROGRAMOWA
2017**

Instrukcja dla zdającego

1. Sprawdź, czy arkusz egzaminacyjny zawiera 12 stron. Ewentualny brak stron lub inne usterki zgłoś przewodniczącemu zespołu nadzorującego.
2. Do arkusza dołączona jest KARTA ODPOWIEDZI, na której w oznaczonych miejscach:
 - wpisz oznaczenie kwalifikacji,
 - zamaluj kratkę z oznaczeniem wersji arkusza,
 - wpisz swój numer PESEL*,
 - wpisz swoją datę urodzenia,
 - przyklej naklejkę ze swoim numerem PESEL.
3. Arkusz egzaminacyjny zawiera test składający się z 40 zadań.
4. Za każde poprawnie rozwiązane zadanie możesz uzyskać 1 punkt.
5. Aby zdać część pisemną egzaminu musisz uzyskać co najmniej 20 punktów.
6. Czytaj uważnie wszystkie zadania.
7. Rozwiązania zaznaczaj na KARCIE ODPOWIEDZI długopisem lub piórem z czarnym tuszem/atramentem.
8. Do każdego zadania podane są cztery możliwe odpowiedzi: A, B, C, D. Odpowiada im następujący układ krerek w KARCIE ODPOWIEDZI:

A	B	C	D
---	---	---	---

9. Tylko jedna odpowiedź jest poprawna.
10. Wybierz właściwą odpowiedź i zamaluj kratkę z odpowiadającą jej literą – np., gdy wybrałeś odpowiedź „A”:

<input checked="" type="checkbox"/>	B	C	D
-------------------------------------	---	---	---

11. Staraj się wyraźnie zaznaczać odpowiedzi. Jeżeli się pomylisz i błędnie zaznaczysz odpowiedź, otocz ją kółkiem i zaznacz odpowiedź, którą uważasz za poprawną, np.

<input checked="" type="checkbox"/>	B	C	<input checked="" type="checkbox"/>
-------------------------------------	---	---	-------------------------------------

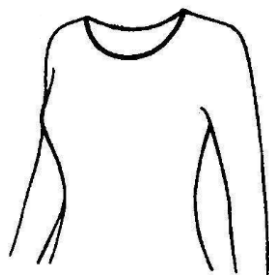
12. Po rozwiązaniu testu sprawdź, czy zaznaczyłeś wszystkie odpowiedzi na KARCIE ODPOWIEDZI i wprowadziłeś wszystkie dane, o których mowa w punkcie 2 tej instrukcji.

Pamiętaj, że oddajesz przewodniczącemu zespołu nadzorującego tylko KARTĘ ODPOWIEDZI.

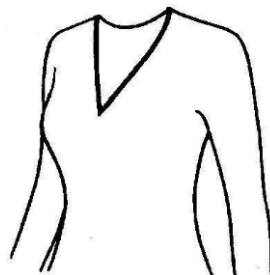
Powodzenia!

* w przypadku braku numeru PESEL – seria i numer paszportu lub innego dokumentu potwierdzającego tożsamość

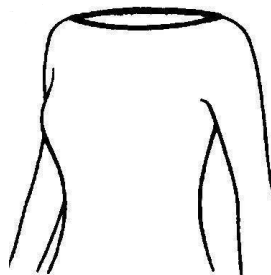
Zadanie 1.



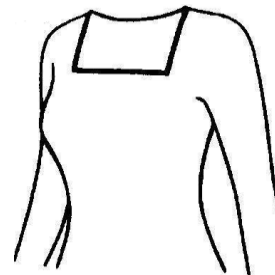
Rysunek 1.



Rysunek 2.



Rysunek 3.



Rysunek 4.

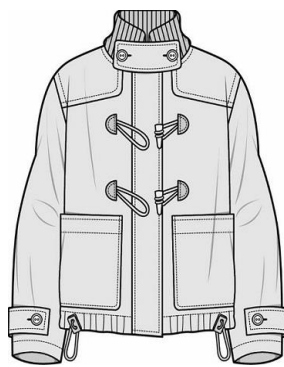
Bluzka z dekoltem karo przedstawiona jest na rysunku

- A. 1.
- B. 2.
- C. 3.
- D. 4.

Zadanie 2.



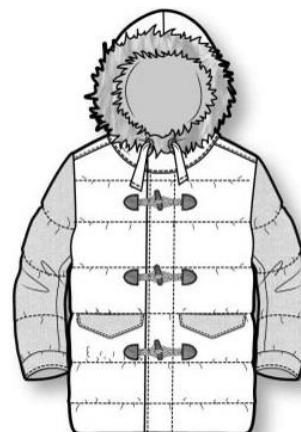
Rysunek 1.



Rysunek 2.



Rysunek 3.



Rysunek 4.

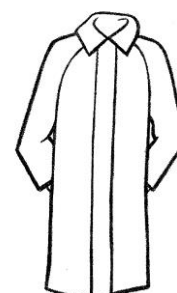
Kurtka typu parka jest przedstawiona na rysunku

- A. 1.
- B. 2.
- C. 3.
- D. 4.

Zadanie 3.

Który rodzaj rękawa zastosowano w płaszczu przedstawionym na rysunku?

- A. Raglanowy.
- B. Kimonowy.
- C. Koszulowy.
- D. Półraglanowy.



Zadanie 4.

Którym symbolem jest oznaczony punkt pomiarowy położony na brzegu kości promieniowej od strony bocznej?

- A. Bv
- B. Hv
- C. Rv
- D. Nv

Zadanie 5.

Łuk szerokości tyłu na wysokości piersi, mierzy się na figurze kobiety poziomo z tyłu na linii obwodu klatki piersiowej między punktami

- A. tylnymi bocznymi.
- B. piersiowymi bocznymi.
- C. ramiennymi od strony tylnej.
- D. pachowymi tylnym i przednim.

Zadanie 6.

Który pomiar antropometryczny wykonuje się na ciele kobiety od siódmego kręgu szyi, przez punkt szyjny boczny i brodawkowy, w kierunku pionowym do linii talii w przodzie?

- A. Łuk długości przodu do piersi.
- B. Łuk długości przodu przez piersi.
- C. Łuk szerokości przodu przez piersi.
- D. Łuk szerokości tyłu na wysokości piersi.

Zadanie 7.

Który materiał odzieżowy należy zastosować do wykonania kurtki sportowo-rekreacyjnej charakteryzującej się wysoką wodoodpornością i wiatroszczelnością?

- A. Kodurę.
- B. Ortalion.
- C. Tkaninę Gore-Tex.
- D. Materiał softshellowy.

Zadanie 8.

Który materiał odzieżowy należy zastosować do uszycia wełnianej marynarki męskiej przeznaczonej na sezon jesienno-zimowy?

- A. Loden.
- B. Sukno.
- C. Tweed.
- D. Żorzetę.

Zadanie 9.

Który materiał odzieżowy i dodatki krawieckie należy zakupić do uszycia letniej bluzki damskiej w stylu sportowym?

- A. Satynę, guziki szklane.
- B. Krepon, guziki perłowe.
- C. Popelinę, guziki poliestrowe.
- D. Adamaszek, guziki z galalitu.

Zadanie 10.

Które symbole oznaczają wymiary ciała niezbędne do wykonania form spódnicy-spodni na podstawie form przodu i tyłu spódnicy podstawowej?

- A. ot, obt, TU
- B. ZTv, ot, obt
- C. ot, ZUo, ZKo
- D. ZWo, ou, obt

Zadanie 11.

Określ, na podstawie informacji zawartych w przedstawionej tabeli, szerokości klinów na linii talii i na linii bioder, bez uwzględnienia dodatku konstrukcyjnego, dla spódnicy z sześciu klinów przeznaczonej dla klientki o wymiarach: ot = 66 cm i obt = 90 cm.

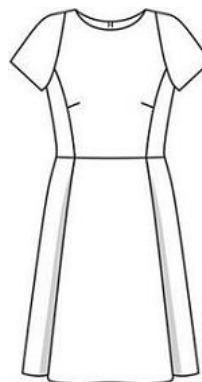
- A. Klin nr 1.
- B. Klin nr 2.
- C. Klin nr 3.
- D. Klin nr 4.

Numer klina	Szerokość klina [cm]	
	na linii talii	na linii bioder
1.	11,00	16,00
2.	11,00	15,00
3.	12,00	15,00
4.	12,00	16,00

Zadanie 12.

Na rysunku przedstawiono suknię damską z krótkim rękawem

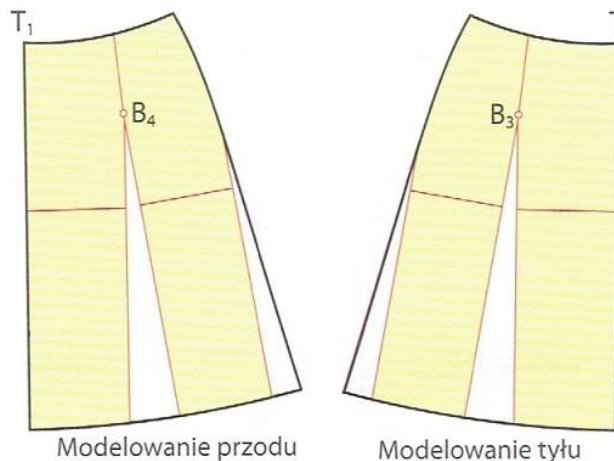
- A. kimono.
- B. raglanowym.
- C. koszulowym.
- D. półraglanowym.



Zadanie 13.

Której czynności **nie wykonuje się** podczas modelowania spódnicy rozkloszowanej w sposób przedstawiony na rysunku?

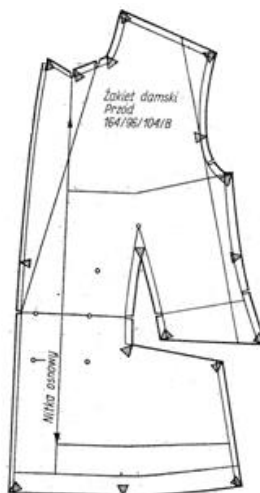
- A. Wykreślenia linii karczka.
- B. Poszerzenia dołu spódnicy na bokach.
- C. Zamknięcia zaszewek dopasowujących.
- D. Przygotowania form spódnicy podstawowej.



Zadanie 14.

Na rysunku przedstawiono

- A. formę modelową.
- B. formę konstrukcyjną.
- C. szablon podstawowy.
- D. szablon przemysłowy.



Zadanie 15.

Którą metodę stopniowania należy zastosować w celu sporządzenia szablonów spódnicy podstawowej w rozmiarach 164/64/88 i 164/72/96 na bazie szablonów tej spódnicy w rozmiarze 164/68/92?

- A. Grupową.
- B. Promieniową.
- C. Proporcjonalno-obliczeniową według obwodów przy stałym wzroście.
- D. Proporcjonalno-obliczeniową według wzrostów przy stałym obwodzie.

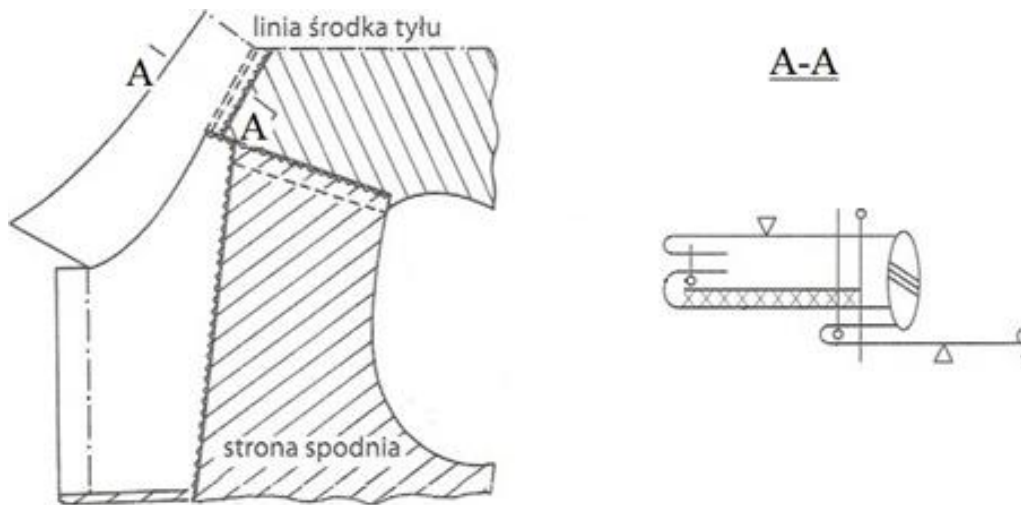
Zadanie 16.

Który układ szablonów należy zastosować do produkcji wykrojów kurtki damskiej z wełnianego flauszu?

- A. Łączony, symetryczny.
- B. Sekcyjny, dwukierunkowy.
- C. Jednokierunkowy, pojedynczy.
- D. Asymetryczny, dwukierunkowy.

Zadanie 17.

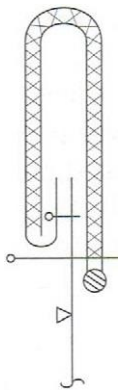
Na podstawie przedstawionego rysunku instruktażowego, określ czynność, którą należy wykonać po podklejeniu wkładem klejowym kołnierza spodniego?



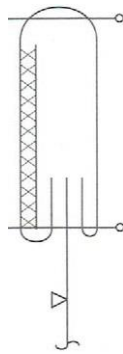
- A. Obrzucenie krawędzi szwu.
- B. Zszycie elementów kołnierza.
- C. Przeszycie krawędzi szwu.
- D. Wszycie kołnierza do podkroju szyi.

Zadanie 18.

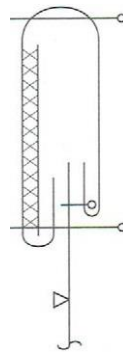
Na którym rysunku przedstawiono sposób doszycia paska bez widocznych na zewnątrz przeszyci?



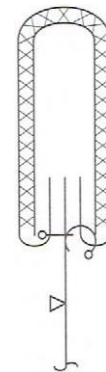
Rysunek 1.



Rysunek 2.



Rysunek 3.



Rysunek 4.

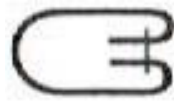
- A. Na rysunku 1.
- B. Na rysunku 2.
- C. Na rysunku 3.
- D. Na rysunku 4.

Zadanie 19.

Który symbol oznacza szew maszynowy stosowany do wykończenia krawędzi wyrobu lamówką?



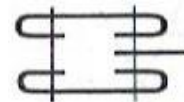
Symbol 1.



Symbol 2.



Symbol 3.



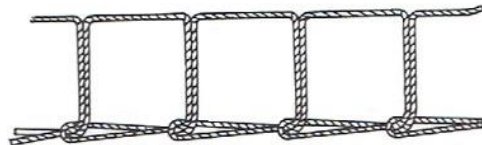
Symbol 4.

- A. 1.
- B. 2.
- C. 3.
- D. 4.

Zadanie 20.

Który rodzaj ściegu maszynowego przedstawiono na rysunku?

- A. Obrzucający, dwuigłowy, dwunitkowy.
- B. Obrzucający, jednoigłowy, jednonitkowy.
- C. Łańcuszkowy, prosty, dwuigłowy, jednonitkowy.
- D. Łańcuszkowy, prosty, jednoigłowy, jednonitkowy.

**Zadanie 21.**

Którą technikę obróbki klejowej należy zastosować do połączenia przodu marynarki męskiej z tkaniny zasadniczej z klejowym wkładem laminującym?

- A. Małych wklejek.
- B. Wkładów sztywnikowych.
- C. Tymczasowych złączy klejowych.
- D. Wielkopowierzchniowego klejenia.

Zadanie 22.

Który rodzaj wykończenia należy zastosować dla tkaniny bawełnianej przeznaczonej na kurtkę turystyczną?

- A. Niemnące.
- B. Brudoodporne.
- C. Wodoodporne.
- D. Usztywniające.

Zadanie 23.

Którą tkaninę poddaje się procesowi folowania?

- A. Z przędzy wełnianej.
- B. Z przędzy wiskozowej
- C. Z przędzy bawełnianej.
- D. Z przędzy poliestrowej.

Zadanie 24.

Rysunek instruktażowy, stosowany w dokumentacji wyrobu odzieżowego, przedstawia

- A. sposób obróbki technologicznej wyrobu odzieżowego lub jego elementu.
- B. sposób wykonania konstrukcji form wyrobu odzieżowego.
- C. kształty i wymiary elementów wyrobu odzieżowego.
- D. wymiary wyrobu odzieżowego gotowego.

Zadanie 25.

Ile wynosi norma zużycia tkaniny gładkiej poliestrowej o szerokości 1,10 m, niezbędnej do uszycia spódnicy podstawowej o długości 50 cm, dla klientki o wymiarach ot = 68 cm i obt = 92 cm.

- A. 0,55 m
- B. 0,60 m
- C. 1,10 m
- D. 1,15 m

Zadanie 26.

Którą z wymienionych czynności powinien wykonać krawiec w pracowni krawieckiej po ułożeniu szablonów na tkaninie?

- A. Naciągnąć tkaninę.
- B. Oznaczyć linie środka elementów.
- C. Obrysować kontury szablonów na tkaninie.
- D. Oznaczyć wielkości dodatków na szwy i podwinięcia.

Zadanie 27.

Przedstawioną na ilustracji krajarkę ręczną należy zastosować do

- A. rozkroju na sekcje wysokiego nakładu materiałów.
- B. krojenia drobnych elementów wymagających precyzji.
- C. wykrawania prostych elementów bez wewnętrznych wcięć.
- D. wykrawania elementów, w których występują łuki i zaokrąglenia.



Zadanie 28.

Którą maszynę specjalną należy zastosować do zabezpieczenia krawędzi elementów odzieży przed strzępieniem się?

- A. Pikówkę.
- B. Overlock.
- C. Ryglówkę.
- D. Podszywarbę.

Zadanie 29.

Do wykonania której operacji technologicznej należy zastosować maszynę specjalną wyposażoną w mechanizm wypychacza?

- A. Przyszycia guzików.
- B. Pikowania kłap marynarki.
- C. Odszycia dziurki odzieżowej.
- D. Stębnowania krawędzi przodu.

Zadanie 30.

Której operacji technologicznej **nie można** wykonać na maszynie specjalnej, wyposażonej w mechanizm zygzaka?

- A. Wykończenia brzegu wyrobu.
- B. Przyszycia zamka błyskawicznego.
- C. Zamocowania kieszeni nakładanej.
- D. Naszycia aplikacji na elemencie odzieży.

Zadanie 31.

Którą stopkę należy zastosować do łączenia elementów z materiałów skóropodobnych i laminatów?



Stopka 1.



Stopka 2.



Stopka 3.



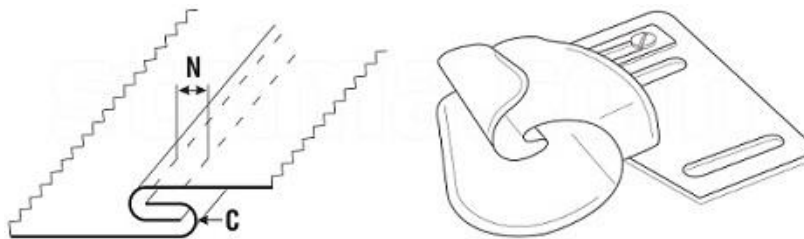
Stopka 4.

- A. 1.
- B. 2.
- C. 3.
- D. 4.

Zadanie 32.

Przedstawiony na rysunku zwijacz jest przeznaczony do wykonania szwów

- A. francuskich.
- B. nakładanych.
- C. bieliżnianych.
- D. wpuszczanych.



Zadanie 33.

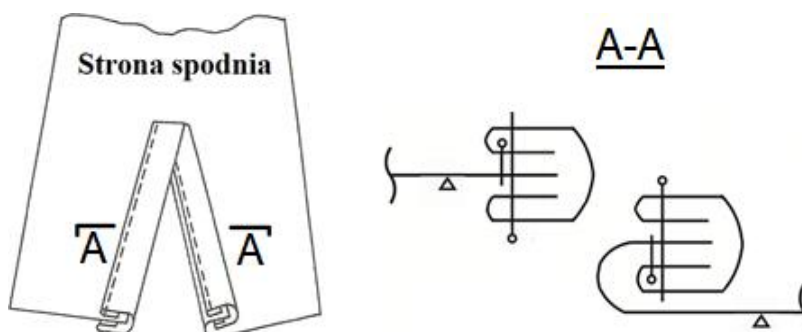
Która z wymienionych przyczyn **nie powoduje** łamania się igły podczas szycia?

- A. Zbyt cienka igła.
- B. Zbyt duże napięcie nitki górnej.
- C. Niewłaściwe założenie bębna w mechanizmie chwytnicy.
- D. Niewłaściwe nawinięcie nitki dolnej na szpuleczkę bębna.

Zadanie 34.

W rękawach bluzki damskiej zastosowano zgodnie z przedstawionym rysunkiem instruktażowym rozporek wykończony

- A. listewką.
- B. obrębem.
- C. obłożeniem.
- D. pliską skośną.



Zadanie 35.

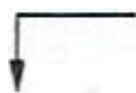
Który znak umowny stosowany w krawiectwie miarowym kreślony kredą krawiecką na odzieży podczas miary, oznacza konieczność przesunięcia szwów względem siebie?



Znak 1.



Znak 2.



Znak 3.



Znak 4.

- A. 1.
- B. 2.
- C. 3.
- D. 4.

Zadanie 36

Którą operację obróbki parowo-ciepłej należy przeprowadzić zgodnie z przedstawionym znakiem umownym?

- A. Odparowanie.
- B. Wprasowanie.
- C. Zaprasowanie.
- D. Rozprasowanie.

**Zadanie 37.**

Przyprasowanie, jest to operacja obróbki parowo-ciepłej, którą należy zastosować w celu

- A. zmniejszenia grubości krawędzi elementu.
- B. zmniejszenia długości brzegów elementów.
- C. przewinięcia brzegu elementu w jedną stronę.
- D. rozprostowania źle wyprasowanego elementu.

Zadanie 38.

W celu usunięcia błędu występującego w spódnicy damskiej przedstawionej na rysunku, należy wypruć pasek i

- A. poszerzyć spódnice w szwach bocznych.
- B. podwyższyć linię pasa w przodzie spódnicy.
- C. pogłębić podkrój na linii talii w tyle spódnicy.
- D. przesunąć zaszewki w kierunku linii środka tyłu.

**Zadanie 39.**

Oblicz miesięczne wynagrodzenie netto szwaczki, która przepracowała 24 dni po 8 godzin dziennie, jeżeli cena normo-minuty w firmie wynosi netto 0,20 zł.

- A. 1152,00 zł
- B. 1920,00 zł
- C. 2304,00 zł
- D. 2420,00 zł

Zadanie 40.

Który z wymienionych zakresów, obejmuje kontrola ostateczna wyrobów gotowych?

- A. Sprawdzenie w wykrojach kierunku nitki prostej.
- B. Porównanie wykrojów elementów wyrobów z szablonami.
- C. Porównanie wyrobu gotowego z rysunkiem żurnalowym wyrobu.
- D. Sprawdzenie zgodności wykonania wyrobów z dokumentacją techniczną.

