

Nazwa kwalifikacji: **Realizacja procesów introligatorskich**

Oznaczenie kwalifikacji: **AU.16**

Wersja arkusza: **SG**

Czas trwania egzaminu: **60 minut**

AU.16-SG-22.06

EGZAMIN POTWIERDZAJĄCY KWALIFIKACJE W ZAWODZIE

Rok 2022

CZĘŚĆ PISEMNA

**PODSTAWA PROGRAMOWA
2017**

Instrukcja dla zdającego

1. Sprawdź, czy arkusz egzaminacyjny zawiera 10 stron. Ewentualny brak stron lub inne usterki zgłoś przewodniczącemu zespołu nadzorującego.
2. Do arkusza dołączona jest KARTA ODPOWIEDZI, na której w oznaczonych miejscach:
 - wpisz oznaczenie kwalifikacji,
 - zamaluj kratkę z oznaczeniem wersji arkusza,
 - wpisz swój numer PESEL*,
 - wpisz swoją datę urodzenia,
 - przyklej naklejkę ze swoim numerem PESEL.
3. Arkusz egzaminacyjny zawiera test składający się z 40 zadań.
4. Za każde poprawnie rozwiązane zadanie możesz uzyskać 1 punkt.
5. Aby zdać część pisemną egzaminu musisz uzyskać co najmniej 20 punktów.
6. Czytaj uważnie wszystkie zadania.
7. Rozwiązania zaznaczaj na KARCIE ODPOWIEDZI długopisem lub piórem z czarnym tuszem/atramentem.
8. Do każdego zadania podane są cztery możliwe odpowiedzi: A, B, C, D. Odpowiada im następujący układ krerek w KARCIE ODPOWIEDZI:

A	B	C	D
---	---	---	---

9. Tylko jedna odpowiedź jest poprawna.
10. Wybierz właściwą odpowiedź i zamaluj kratkę z odpowiadającą jej literą – np., gdy wybrałeś odpowiedź „A”:

<input checked="" type="checkbox"/>	B	C	D
-------------------------------------	---	---	---

11. Staraj się wyraźnie zaznaczać odpowiedzi. Jeżeli się pomylisz i błędnie zaznaczysz odpowiedź, otocz ją kółkiem i zaznacz odpowiedź, którą uważasz za poprawną, np.

<input checked="" type="checkbox"/>	B	C	<input checked="" type="checkbox"/>
-------------------------------------	---	---	-------------------------------------

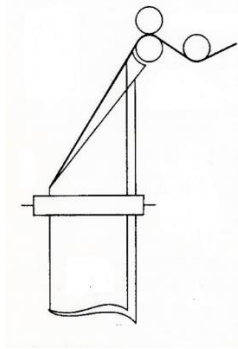
12. Po rozwiązaniu testu sprawdź, czy zaznaczyłeś wszystkie odpowiedzi na KARCIE ODPOWIEDZI i wprowadziłeś wszystkie dane, o których mowa w punkcie 2 tej instrukcji.

Pamiętaj, że oddajesz przewodniczącemu zespołu nadzorującego tylko KARTĘ ODPOWIEDZI.

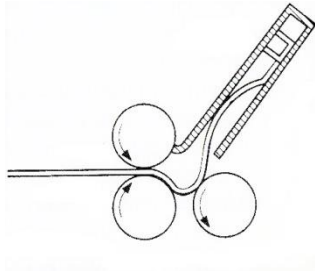
Powodzenia!

* w przypadku braku numeru PESEL – seria i numer paszportu lub innego dokumentu potwierdzającego tożsamość

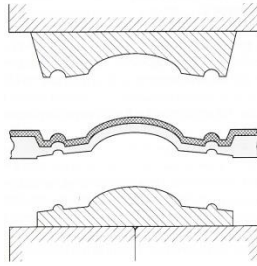
Zadanie 1.



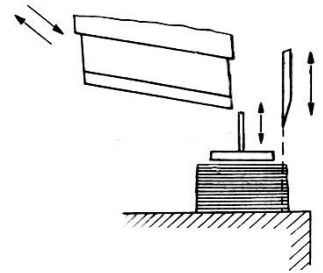
I.



II.



III.



IV.

Którą operację introligatorską należy zastosować w celu wykończenia etykiet o wypukłym reliefie?

- A. I.
- B. II.
- C. III.
- D. IV.

Zadanie 2.

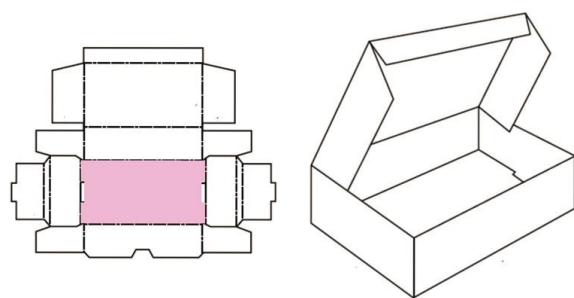
Proces introligatorski, w którym następuje podział materiału na części bez powstawania ubytków w postaci pyłu czy włókien, to

- A. krojenie.
- B. bigowanie.
- C. frezowanie.
- D. złamywanie.

Zadanie 3.

Do wykonania pudełka przedstawionego na schemacie należy zastosować

- A. frezowanie i klejenie.
- B. przecinanie i składanie.
- C. okrawanie i zszywanie.
- D. wykrawanie i bigowanie.



Zadanie 4.

Które operacje introligatorskie należy wykonać w celu otrzymania 6-stronicowego folderu reklamowego o formacie po rozłożeniu A4 z zadrukowanego arkusza A3+?

- A. Bindowanie, prasowanie kalibrujące.
- B. Krojenie, złamywanie harmonijkowe.
- C. Złamywanie krzyżowe, wykrawanie.
- D. Cięcie, złamywanie prostopadłe.

Zadanie 5.

Które urządzenie należy zastosować, aby ze zwoju materiału uzyskać zwoje o mniejszych wymiarach?

- A. Bobiniarkę.
- B. Wykrawarkę.
- C. Złamywarkę.
- D. Przegniatarkę.

Zadanie 6.

Do wykonania etykiety przedstawionej na rysunku należy użyć

- A. krajarki.
- B. wykrawarki.
- C. nadkrawarki.
- D. przekrawarki.



Zadanie 7.



Narzędzia przedstawionego na ilustracji używa się do

- A. tłoczenia tłoków.
- B. złamywania ulotek.
- C. wykrawania etykiet.
- D. laminowania druków.

Zadanie 8.

Kaseta z przesuwным oporem jest elementem

- A. krajarki.
- B. bobiniarki.
- C. złamywarki.
- D. przegniatarki.

Zadanie 9.

Który klej **nie zawiera** substancji lotnych.

- A. Topliwy.
- B. Celulozowy.
- C. Dekstrynowy.
- D. Rozpuszczalnikowy.

Zadanie 10.

Które urządzenie służy do zszywania drutem?



I.



II.



III.



IV.

- A. I.
- B. II.
- C. III.
- D. IV.

Zadanie 11.

Ile materiału pokryciowego należy przygotować do oklejenia 200 segregatorów, jeżeli na 1 oklejkę zużywa się $0,4 \text{ m}^2$?

- A. 4 m^2
- B. 8 m^2
- C. 40 m^2
- D. 80 m^2

Zadanie 12.

Urządzenie przedstawione na zdjęciu służy do

- A. prasowania.
- B. bigowania.
- C. utrząsania.
- D. laminowania.



Zadanie 13.

Stosy druków na paletach ładunkowych w celu ochrony przed niekorzystnymi warunkami atmosferycznymi podczas transportu powinny być zabezpieczone przez

- A. oklejenie taśmą papierową.
- B. owinięcie papierem pakowym.
- C. owinięcie folią termokurczliwą.
- D. ściągnięcie taśmami metalowymi.

Zadanie 14.

Na ilustracji przedstawiono oprawę

- A. prostą klejoną.
- B. złożoną klejoną.
- C. prostą zeszytową.
- D. złożoną szytą nićmi.



Zadanie 15.

Okładka składająca się z okładzinówek przedniej i tylnej, grzbietówki oraz 3-częściowej oklejki to okładka

- A. jednorodna.
- B. przylegająca.
- C. zakrywająca.
- D. kombinowana.

Zadanie 16.

Oprawy, w których połączenie wkładu z okładką następuje poprzez elementy dodatkowe takie jak wyklejki, to oprawy

- A. proste.
- B. złożone.
- C. spiralne.
- D. grzebieniowe.

Zadanie 17.

Okładkę łączoną lamówką wykonuje się z

- A. dwóch okładek wykonanych z papieru i lamówki z papieru niepowlekanego.
- B. jednej okładziny wykonanej z papieru i lamówki z papieru powlekanego tworzywem.
- C. jednej okładziny wykonanej z tektury i lamówki z tkaninowego materiału pokryciowego.
- D. dwóch okładek wykonanych z tektury i lamówki z tkaninowego materiału pokryciowego.

Zadanie 18.

Obwoluta jest częścią oprawy, która pełni rolę

- A. zakładki.
- B. usztywniającą.
- C. opakowaniową.
- D. ochronną i ozdobną.

Zadanie 19.

Etykiety drukowane ze zwojów papieru samoprzylepnego, przeznaczone do automatycznego naklejania na etykieciarkach, przygotowuje się do ekspedycji w postaci

- A. bobin.
- B. wstęgi.
- C. zwojów.
- D. arkuszy.

Zadanie 20.

Którego opakowania jednostkowego należy użyć, przygotowując do ekspedycji luksusowe wydanie atlasu geograficznego?

- A. Palety.
- B. Futerału.
- C. Koperty.
- D. Papieru pakowego.

Zadanie 21.

Wykorzystanie do sklejanego arkuszy papieru kleju o nadmiernej zawartości wody może spowodować

- A. spienienie się kleju.
- B. zesterzenie się błony klejowej.
- C. pofałdowanie arkuszy papieru.
- D. żółknięcie sklejanego materiału.

Zadanie 22.

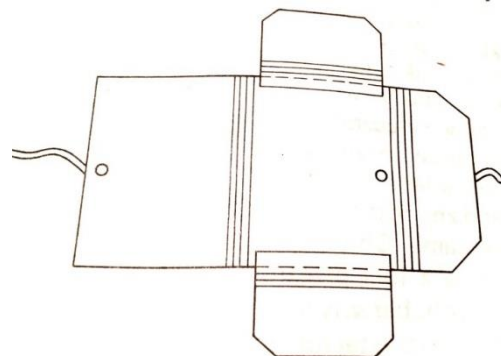
Wykonanie 100-kartkowych notesów z możliwością wyrywania kartek wymaga wykonania następujących czynności:

- A. zgrzewanie, krojenie, prasowanie, bigowanie.
- B. złamywanie, bigowanie, wykrawanie, liczenie.
- C. wykrawanie, perforowanie, klejenie, wiercenie.
- D. liczenie, wyrównywanie, krojenie, klejenie jednego boku.

Zadanie 23.

Do wykonania przedstawionej na rysunku teczki do akt należy przygotować

- A. 3 części kartonu z przegnieceniami, tasiemki.
- B. 2 części tektury perforowanej, sznurki papierowe.
- C. 3 części papieru powlekanego złamywanego, tasiemki.
- D. 2 części preszpanu przegniatanego, sznurki papierowe.

**Zadanie 24.**

Ile kleju należy przygotować do wykonania 5 000 opraw bez uwzględniania naddatku, jeśli na jedną oprawę zużywa się 20 g kleju?

- A. 50 kg
- B. 100 kg
- C. 150 kg
- D. 200 kg

Zadanie 25.

Pracownik obsługujący złamywarkę powinien używać

- A. kasku ochronnego.
- B. ochronników słuchu.
- C. rękawic gumowych.
- D. butów antypoślizgowych.

Zadanie 26.

Dla bezpieczeństwa obsługującego krajarki trójnożowe wyposaża się w

- A. zderzaki czułe na nacisk.
- B. nożne urządzenia sterujące.
- C. czujnik podwójnych arkuszy.
- D. elektryczne ryglowanie drzwi i osłony.

Zadanie 27.

Znaki grzbietowe wydrukowane na linii zewnętrznego złamu składki służą do wzrokowej kontroli prawidłowości

- A. zszywania składek skompletowanych.
- B. sklejenia składek skompletowanych.
- C. kompletowania składek po zbieraniu.
- D. kompletowania składek przed zbieraniem.

Zadanie 28.

Elementem wzmacniającym górną i dolną krawędź grzbietu wkładu, pełniącym jednocześnie funkcję ozdobną jest

- A. merla.
- B. zwijka.
- C. zakładka.
- D. kapitałka.

Zadanie 29.

Który element konstrukcji krajarki jednołożowej służy do ustawienia wymiaru krojenia?

- A. Czujnik ruchu.
- B. Nóż złamujący.
- C. Belka dociskowa.
- D. Belka oporowa tylna.

Zadanie 30.

Do kompletowania wkładów metodą „składka na składkę” należy przygotować

- A. zbierarkę.
- B. nakładarkę.
- C. złamywarkę.
- D. montowarkę.

Zadanie 31.

Linia do produkcji okładek oklejanych ma wydajność 120 sztuk okładek na godzinę. Oblicz, ile czasu zajmie wyprodukowanie okładek do 3 000 sztuk opraw?

- A. 20 h
- B. 25 h
- C. 30 h
- D. 35 h

Zadanie 32.

Który klej należy przygotować do wykonania oprawy klejonej w linii potokowej, o temperaturze pracy agregatu klejącego 160°C?

- A. Topliwy.
- B. Skrobiowy.
- C. Celulozowy.
- D. Dekstrynowy.

Zadanie 33.

Podczas przygotowywaniu składek do kompletowania najbardziej przydatna we wstępnej kontroli prawidłowości kompletowania jest sygnatura

- A. arkusza.
- B. z gwiazdką.
- C. grzbietowa.
- D. kolejności stron.

Zadanie 34.

Do wykonania okładek kombinowanych należy przygotować

- A. karton na okładziny, tkaninę na lamówkę.
- B. tekturę na okładziny i grzbietówkę, oklejkę.
- C. tekturę na okładzinówki i grzbietówkę, oklejkę.
- D. tekturę na okładzinówki i grzbietówkę, 2 oklejki okładzinowe i 1 grzbietową.

Zadanie 35.

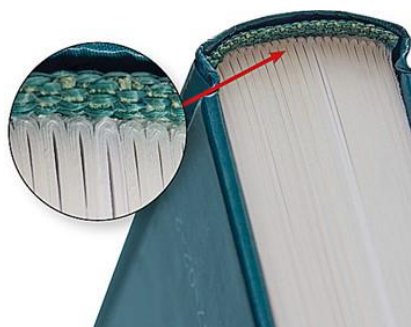
Ile czasu zajmuje złamanie 5 000 sztuk 64-stronicowych broszur, jeśli wydajność złamywarki wynosi 5 000 składek 16 stronicowych na godzinę?

- A. 2 godziny.
- B. 4 godziny.
- C. 5 godzin.
- D. 8 godzin.

Zadanie 36.

Element przedstawiony na rysunku w powiększeniu, to

- A. merla.
- B. zwijka.
- C. kapitalik.
- D. kapitałka.



Zadanie 37.

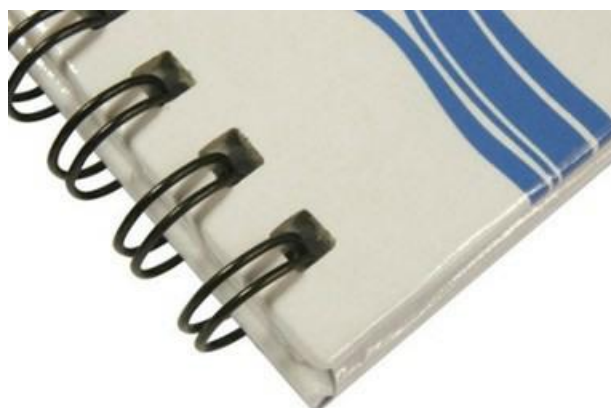
Okładką jednolitą **nie jest** okładka

- A. zeszytowa.
- B. zakrywająca.
- C. przylegająca.
- D. łączona lamówką.

Zadanie 38.

Oprawę przedstawioną na ilustracji zalicza się do opraw

- A. prostych.
- B. złożonych.
- C. specjalnych.
- D. zeszytowych.



Zadanie 39.

Na ilustracji przedstawiono

- A. krajarkę trójnożową.
- B. krajalnicę krążkową.
- C. krajarkę jednożożową.
- D. nożyce introligatorskie.



Zadanie 40.

Jaki powinien być kierunek ułożenia włókien w okładzinówkach okładek oklejanych w stosunku do grzbietu wkładu?

- A. Ukośny.
- B. Mieszany.
- C. Prostopadły.
- D. Równoległy.