

Nazwa kwalifikacji: **Wykonywanie zabiegów fryzjerskich**

Symbol kwalifikacji: **AU.21**

Wersja arkusza: **SG**

Czas trwania egzaminu: **60 minut**

AU.21-SG-24.01

EGZAMIN POTWIERDZAJĄCY KWALIFIKACJE W ZAWODZIE

Rok 2024

CZĘŚĆ PISEMNA

**PODSTAWA PROGRAMOWA
2017**

Instrukcja dla zdającego

1. Sprawdź, czy arkusz egzaminacyjny zawiera 11 stron. Ewentualny brak stron lub inne usterki zgłoś przewodniczącemu zespołu nadzorującego.
2. Do arkusza dołączona jest KARTA ODPOWIEDZI, na której w oznaczonych miejscach:
 - wpisz oznaczenie kwalifikacji,
 - zamaluj kratkę z oznaczeniem wersji arkusza,
 - wpisz swój numer PESEL*,
 - wpisz swoją datę urodzenia,
 - przyklej naklejkę ze swoim numerem PESEL.
3. Arkusz egzaminacyjny zawiera test składający się z 40 zadań.
4. Za każde poprawnie rozwiązane zadanie możesz uzyskać 1 punkt.
5. Aby zdać część pisemną egzaminu musisz uzyskać co najmniej 20 punktów.
6. Czytaj uważnie wszystkie zadania.
7. Rozwiązania zaznaczaj na KARCIE ODPOWIEDZI długopisem lub piórem z czarnym tuszem/atramentem.
8. Do każdego zadania podane są cztery możliwe odpowiedzi: A, B, C, D. Odpowiada im następujący układ krerek w KARCIE ODPOWIEDZI:

A	B	C	D
---	---	---	---

9. Tylko jedna odpowiedź jest poprawna.
10. Wybierz właściwą odpowiedź i zamaluj kratkę z odpowiadającą jej literą – np., gdy wybrałeś odpowiedź „A”:

<input checked="" type="checkbox"/>	B	C	D
-------------------------------------	---	---	---

11. Staraj się wyraźnie zaznaczać odpowiedzi. Jeżeli się pomylisz i błędnie zaznaczysz odpowiedź, otocz ją kółkiem i zaznacz odpowiedź, którą uważasz za poprawną, np.

<input checked="" type="checkbox"/>	B	C	<input checked="" type="checkbox"/>
-------------------------------------	---	---	-------------------------------------

12. Po rozwiązaniu testu sprawdź, czy zaznaczyłeś wszystkie odpowiedzi na KARCIE ODPOWIEDZI i wprowadziłeś wszystkie dane, o których mowa w punkcie 2 tej instrukcji.

Pamiętaj, że oddajesz przewodniczącemu zespołu nadzorującego tylko KARTĘ ODPOWIEDZI.

Powodzenia!

* w przypadku braku numeru PESEL – seria i numer paszportu lub innego dokumentu potwierdzającego tożsamość

Zadanie 1.

Mała puszystość, nadmierna połyskliwość i zlepianie się ze sobą, to cechy charakterystyczne

- A. włosów normalnych.
- B. włosów uszkodzonych.
- C. skóry z nadczynnością łojotokową.
- D. skóry z niedoczynnością łojotokową.

Zadanie 2.

Przedstawiony opis dotyczy zmian na skórze głowy, charakterystycznych dla

- A. łupieżu suchego.
- B. bielactwa nabytego.
- C. łupieżu łojotokowego.
- D. bielactwa wrodzonego.

Opis zmian na skórze głowy

Na głowie występują duże, żółte i mocno przylegające do skóry łuski o nieprzyjemnym zapachu.

Zadanie 3.

Które aparaty i przybory należy przygotować na stanowisku do wykonania ondulacji fenowej i loczkowania żelazkowego włosów?

- A. Wałki okrągłe, lokówkę okrągłą, suszarkę hełmową, siateczkę.
- B. Wałki spiralne, falownicę, suszarkę ręczną, klipsy separacyjne.
- C. Szczotkę okrągłą, lokówkę okrągłą, suszarkę ręczną, klipsy sekcyjne.
- D. Szczotkę płaską, prostownicę, suszarkę hełmową, grzebień szpikulec.

Zadanie 4.

Uszkodzenia warstwy korowej włosów usunie zabieg pielęgnacyjny

- A. masażu.
- B. regeneracji.
- C. szczotkowania.
- D. kondycjonowania.

Zadanie 5.

Preparat pielęgnacyjny zawierający wyciąg z kasztanowca powoduje wzmocnienie

- A. perłowego koloru włosów.
- B. popielatego koloru włosów.
- C. fioletowego odcienia włosów.
- D. miedzianego odcienia włosów.

Zadanie 6.

Do pielęgnacji włosów farbowanych z jednoczesnym wzmocnieniem koloru włosów należy użyć

- A. farby utleniającej.
- B. maski koloryzującej.
- C. płukanki zakwaszającej.
- D. odżywki wzmacniającej.

Zadanie 7.

Który rodzaj szamponu użyty do wykonania zabiegu pielęgnacyjnego zapewni powstanie na włosach warstwy ochronnej?

- A. Oleisty.
- B. Pudrowy.
- C. Leczniczy.
- D. Oczyszczający.

Zadanie 8.

Przedstawiony opis dotyczy klienta o twarzy w kształcie

- A. owalnym.
- B. prostokątnym.
- C. kwadratowym.
- D. trapezoidalnym.

Opis kształtu twarzy klienta

Klient ma podłużną i wąską twarz, płaskie policzki, kanciaste czoło i kości dolnej szczęki.

Zadanie 9.

Który typ kolorystyczny urody reprezentuje opisana klientka?

- A. Lato.
- B. Zima.
- C. Jesień.
- D. Wiosna.

Opis klientki

Klientka ma bladą cerę w błękitnym odcieniu, oczy niebieskoszare. Włosy są w naturalnym kolorze jasnego popielatego blondu.

Zadanie 10.

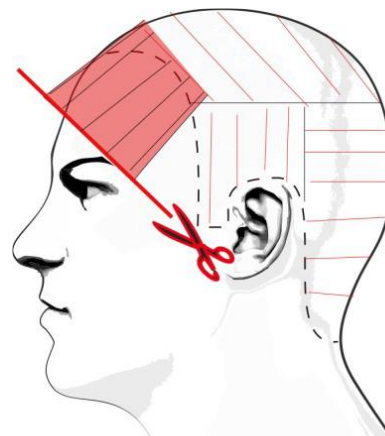
Który kształt profilu twarzy klienta przedstawiono na rysunku?

- A. Wklęsły.
- B. Okrągły.
- C. Wypukły.
- D. Regularny.

**Zadanie 11.**

Na rysunku przedstawione jest strzyżenie techniką podstawową

- A. efilowania sposobem na tępo.
- B. palcowania sposobem na tępo.
- C. degażowania sposobem na pióro.
- D. konturowania sposobem na pióro.

**Zadanie 12.**

Przerzedzenie na różnych wysokościach skręconego pasma włosów nożyczkami klasycznymi wymaga zastosowania techniki

- A. ślizgu.
- B. skalowania.
- C. punktowania.
- D. degażowania.

Zadanie 13.

Zmniejszenie objętości grubych i gęstych włosów klientki poprzez wykonanie zabiegu strzyżenia wymaga przygotowania zestawu narzędzi zawierającego

- A. grzebień wygięty, nożyczki degażówki, nóż chiński.
- B. grzebień szpikulec, nożyczki klasyczne, nóż chiński.
- C. grzebień do strzyżenia, nożyczki klasyczne, temperę.
- D. grzebień do strzyżenia, poziomnicę, nożyczki punktujące.

Zadanie 14.

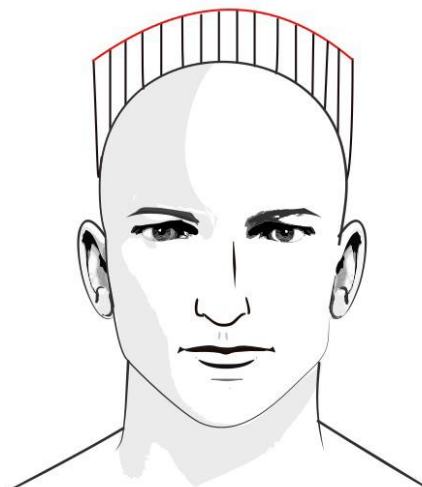
Uzyskanie maksymalnego wystopniowania włosów wymaga wykonania strzyżenia w stosunku do krzywizny głowy pod kątem

- A. 0 stopni.
- B. 45 stopni.
- C. 60 stopni.
- D. 90 stopni.

Zadanie 15.

Przedstawiony rysunek instruktażowy strzyżenia męskiego należy wykorzystać podczas strzyżenia

- A. jeża karo.
- B. jeża półokrągłego.
- C. klasycznego pełnego.
- D. klasycznego półdługiego.

**Zadanie 16.**

Strzyżenie damskie do formy spójnej należy wykonać techniką

- A. cieniowania maszynką elektryczną.
- B. cieniowania nożyczkami klasycznymi.
- C. palcowania po zewnętrznej stronie dłoni.
- D. palcowania po wewnętrznej stronie dłoni.

Zadanie 17.

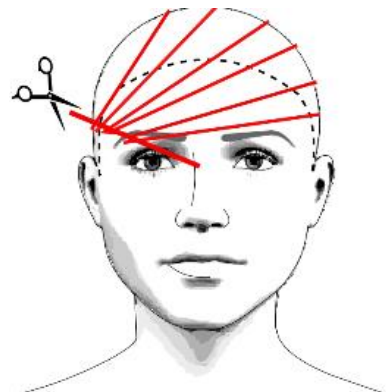
Uzyskanie efektu formy spójnej strzyżenia damskiego wymaga zastosowania dystrybucji

- A. naturalnej.
- B. kierunkowej.
- C. przesuniętej.
- D. przeniesionej.

Zadanie 18.

Przedstawiony rysunek instruktażowy należy wykorzystać podczas strzyżenia grzywki o kształcie

- A. wklęsłym.
- B. poziomym.
- C. wydłużonym z lewej strony twarzy.
- D. wydłużonym z prawej strony twarzy.



Zadanie 19.

Podczas wykonywania ondulacji chemicznej, w celu rozerwania mostków siarczkowych należy użyć preparatu

- A. ochronnego.
- B. ondulującego.
- C. utrwalającego.
- D. neutralizującego.

Zadanie 20.

Trwałego prostowania **nie należy** wykonywać w przypadku włosów po wykonanym zabiegu

- A. prostowania wodnego.
- B. ondulowania termicznego.
- C. prostowania żelazkowego.
- D. ondulowania chemicznego.

Zadanie 21.

Przekształcenie keratyny alfa w keratynę beta podczas zabiegu ondulacji chemicznej następuje na etapie

- A. wstępnym.
- B. końcowym.
- C. właściwym.
- D. przygotowawczym.

Zadanie 22.

Do czynności etapu wstępnego ondulacji chemicznej należą:

- A. diagnoza włosów, mycie włosów, aplikacja płynu ochronnego.
- B. założenie peleryny, mycie włosów, aplikacja płynu utrwalającego.
- C. diagnoza włosów, założenie peleryny, nawinięcie włosów na wałki.
- D. mycie włosów, nawinięcie włosów na wałki, aplikacja płynu ondulującego.

Zadanie 23.

Podczas zabiegu chemicznego prostowania włosów **nie należy** używać rękawiczek ochronnych wykonanych

- A. z winylu.
- B. z lateksu.
- C. z silikonu.
- D. z bawełny.

Zadanie 24.

W celu zabezpieczenia włosów przed szkodliwym działaniem żelazka fryzjerskiego należy bezpośrednio przed ondulowaniem aplikować na włosy preparat

- A. neutralizujący.
- B. natłuszczający.
- C. odtłuszczający.
- D. rozpulchniający.

Zadanie 25.

Przeciwwskazaniem do wykonania zabiegu zagęszczania i przedłużania jest posiadanie przez klientkę włosów

- A. normalnych, zdrowych, prostych.
- B. rzadkich, sztywnych, lekko falistych.
- C. normalnych, gęstych, silnie skręconych.
- D. rzadkich, delikatnych, uszkodzonych przy nasadzie.

Zadanie 26.

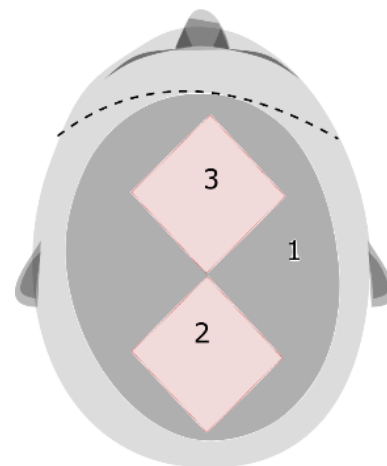
Do pielęgnacji włosów po zabiegu koloryzacji należy zastosować odżywkę o działaniu

- A. alkalizującym.
- B. zakwaszającym.
- C. odtłuszczającym.
- D. rozpulchniającym.

Zadanie 27.

Którą metodę koloryzacji włosów przedstawiono na rysunku instruktażowym?

- A. Globalną.
- B. Sekcyjną.
- C. Całościową.
- D. Pasemkową.

**Zadanie 28.**

Separowanie pasemek włosów pionowo i poziomo jest stosowane podczas zabiegu rozjaśniania wykonywanego techniką

- A. diagonalną.
- B. horyzontalną.
- C. diagonalno-wertykalną.
- D. wertykalno-horyzontalną.

Zadanie 29.

Do przywrócenia naturalnego pH włosom po zabiegu rozjaśniania należy użyć

- A. płukanki tonującej.
- B. płukanki nawilżającej.
- C. odżywki zakwaszającej.
- D. odżywki natłuszczającej.

Zadanie 30.

Podczas zabiegu rozjaśniania właściwego następuje we włosach

- A. osadzenie barwnika sztucznego.
- B. utlenianie barwnika naturalnego.
- C. rozerwanie wiązań siarczkowych.
- D. przekształcenie struktury keratynowej.

Zadanie 31.

Do rozjaśniania ciemnych włosów o 7 poziomów techniką pasemek na czepku kauczukowym, bez użycia dodatkowego źródła ciepła, należy użyć oksydantu o stężeniu

- A. 3%
- B. 6%
- C. 12%
- D. 15%

Zadanie 32.

W celu optycznego powiększenia drobnej twarzy, należy zaproponować klientce koloryzację włosów na poziomie

- A. czerni.
- B. jasnego brązu.
- C. średniego brązu.
- D. bardzo jasnego blondu.

Zadanie 33.

Który poziom kolorystyczny zastosowany podczas koloryzacji włosów długich spowoduje optyczne zmniejszenie objętości fryzury?

- A. 3
- B. 5
- C. 8
- D. 10

Zadanie 34.

Klientce o kolorystycznym typie urody zima **nie należy** proponować koloryzacji włosów w tonacji

- A. jasnego złota.
- B. jasnego popielu.
- C. ciemnego brązu.
- D. ciemnego fioletu.

Zadanie 35.



Ilustracja 1.

Ilustracja 2.

Ilustracja 3.

Ilustracja 4.

Która ilustracja przedstawia odbarwienie będące efektem rozjaśniania włosów techniką ombre?

- A. Ilustracja 1.
- B. Ilustracja 2.
- C. Ilustracja 3.
- D. Ilustracja 4.

Zadanie 36.

Producent preparatu do koloryzacji zaleca proporcje farby i aktywatora 1:3. Jaką ilość aktywatora należy odmierzyć do przygotowania preparatu do koloryzacji z 30 ml farby?

- A. 10 ml
- B. 30 ml
- C. 60 ml
- D. 90 ml

Zadanie 37.

Odbarwione, nieestetyczne plamy przy nasadzie włosów po zabiegu rozjaśniania pasemek z użyciem folii aluminiowej są wynikiem

- A. użycia wysokiego stężenia oksydantu.
- B. gęstej konsystencji mieszaniny rozjaśniającej.
- C. aplikowania mieszaniny rozjaśniającej przy nasadzie pasm włosów.
- D. wydłużonego czasu działania mieszaniny rozjaśniającej na pasemka włosów.

Zadanie 38.

Do wykonania zabiegu pigmentacji włosów należy użyć

- A. utleniacza.
- B. rozjaśniacza.
- C. farby roślinnej.
- D. farby utleniającej.

Zadanie 39.

Ścięty ukośnie pędzelek służy do aplikowania na włosy preparatu podczas rozjaśniania

- A. odrostów włosów.
- B. całego porostu.
- C. pasemek na folii aluminiowej.
- D. pasemek z wolnej ręki.

Zadanie 40.

Niepożądany pomarańczowy odcień pasemek po zabiegu ich odbarwiania należy skorygować preparatem o odcieniu

- A. żółtym.
- B. zielonym.
- C. niebieskim.
- D. czerwonym.