

Nazwa kwalifikacji: **Projektowanie fryzur**

Oznaczenie kwalifikacji: **AU.26**

Wersja arkusza: **SG**

Czas trwania egzaminu: **60 minut**

AU.26-SG-22.06

EGZAMIN POTWIERDZAJĄCY KWALIFIKACJE W ZAWODZIE

Rok 2022

CZĘŚĆ PISEMNA

**PODSTAWA PROGRAMOWA
2017**

Instrukcja dla zdającego

1. Sprawdź, czy arkusz egzaminacyjny zawiera 10 stron. Ewentualny brak stron lub inne usterki zgłoś przewodniczącemu zespołu nadzorującego.
2. Do arkusza dołączona jest KARTA ODPOWIEDZI, na której w oznaczonych miejscach:
 - wpisz oznaczenie kwalifikacji,
 - zamaluj kratkę z oznaczeniem wersji arkusza,
 - wpisz swój numer PESEL*,
 - wpisz swoją datę urodzenia,
 - przyklej naklejkę ze swoim numerem PESEL.
3. Arkusz egzaminacyjny zawiera test składający się z 40 zadań.
4. Za każde poprawnie rozwiązane zadanie możesz uzyskać 1 punkt.
5. Aby zdać część pisemną egzaminu musisz uzyskać co najmniej 20 punktów.
6. Czytaj uważnie wszystkie zadania.
7. Rozwiązania zaznaczaj na KARCIE ODPOWIEDZI długopisem lub piórem z czarnym tuszem/atramentem.
8. Do każdego zadania podane są cztery możliwe odpowiedzi: A, B, C, D. Odpowiada im następujący układ krerek w KARCIE ODPOWIEDZI:

A	B	C	D
---	---	---	---

9. Tylko jedna odpowiedź jest poprawna.
10. Wybierz właściwą odpowiedź i zamaluj kratkę z odpowiadającą jej literą – np., gdy wybrałeś odpowiedź „A”:

<input checked="" type="checkbox"/>	B	C	D
-------------------------------------	---	---	---

11. Staraj się wyraźnie zaznaczać odpowiedzi. Jeżeli się pomylisz i błędnie zaznaczysz odpowiedź, otocz ją kółkiem i zaznacz odpowiedź, którą uważasz za poprawną, np.

<input checked="" type="checkbox"/>	B	C	<input checked="" type="checkbox"/>
-------------------------------------	---	---	-------------------------------------

12. Po rozwiązaniu testu sprawdź, czy zaznaczyłeś wszystkie odpowiedzi na KARCIE ODPOWIEDZI i wprowadziłeś wszystkie dane, o których mowa w punkcie 2 tej instrukcji.

Pamiętaj, że oddajesz przewodniczącemu zespołu nadzorującego tylko KARTĘ ODPOWIEDZI.

Powodzenia!

* w przypadku braku numeru PESEL – seria i numer paszportu lub innego dokumentu potwierdzającego tożsamość

Zadanie 1.

Zamieszczony opis dotyczy twarzy o kształcie

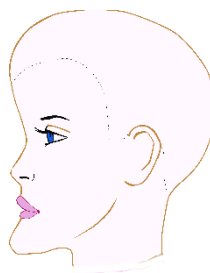
- A. owalnym.
- B. okrągłym.
- C. romboidalnym.
- D. trapezoidalnym.

Twarz o jednakowej długości i szerokości; proste linie policzków; czoło niskie o wypukłej linii.

Zadanie 2.

Na rysunku przedstawiono twarz o profilu

- A. okrągłym.
- B. wklęsłym.
- C. wypukłym.
- D. klasycznym.



Zadanie 3.

Którego typu sylwetki dotyczy zamieszczony opis?

- A. Tuby.
- B. Jabłka.
- C. Gruszki.
- D. Klepsydry.

Ramiona i biodra proporcjonalne, wyraźnie zaznaczona talia, obfity biust.

Zadanie 4.

Rysunek przedstawia sylwetkę damską typu

- A. jabłko.
- B. trójkąt.
- C. ołówek.
- D. gruszka.



Zadanie 5.

Którego typu urody klientki dotyczy opis?

- A. Lata.
- B. Zimy.
- C. Jesieni.
- D. Wiosny.

Cera w kolorze kości słoniowej, intensywnie czarne oczy, rumieniące się policzki, włosy w tonacji platynowego blondu.

Zadanie 6.

W trakcie rozmowy konsultacyjnej przed wykonaniem usługi w salonie, fryzjer **nie ustala** oczekiwań klientki w zakresie

- A. formy fryzury.
- B. długości włosów.
- C. kolorystyki włosów.
- D. pielęgnacji domowej.

Zadanie 7.

Na zamieszczonym rysunku widoczny jest projekt fryzury męskiej o kompozycji

- A. otwartej.
- B. centralnej.
- C. rytmicznej.
- D. zamkniętej.



Zadanie 8.

Klientce o zbyt długiej twarzy, w celu optycznego jej skrócenia, **nie należy** proponować formy fryzury z grzywką

- A. wklęsłą.
- B. poziomą.
- C. symetryczną.
- D. asymetryczną.

Zadanie 9.

Przedstawiona na rysunku fryzura optycznie skoryguje twarz o kształcie

- A. okrągłym.
- B. trójkątnym.
- C. prostokątnym.
- D. kwadratowym.



Zadanie 10.

Do skorygowania odstających uszu i pooperacyjnej blizny nad lewym łukiem brwiowym, należy klientce zaproponować wykonanie fryzury

- A. puszystej w partii szczytowej, z pasmami włosów zaczesanymi za uszy oraz wypukłą grzywką.
- B. gładkiej w partii szczytowej, upiętej na szczycie, z pasmami włosów zaczesanymi za uszy oraz długą, obfitą grzywką.
- C. gładkiej w partiach bocznych, z pasmami włosów zaczesanymi na uszy oraz ukośną grzywką opadającą na prawą stronę.
- D. puszystej w partiach bocznych, z pasmami włosów zaczesanymi na uszy oraz ukośną grzywką opadającą na lewą stronę.

Zadanie 11.

Dla podkreślenia kolorystycznego typu urody jesieni, należy klientce zaproponować zmianę koloru włosów na odcień

- A. fioletowy.
- B. popielaty.
- C. miedziany.
- D. granatowy.

Zadanie 12.

Na twarzy klientki widoczny jest trądzik różowaty. W celu optycznego zatuszowania niedoskonałości cery, należy jej zaproponować wykonanie koloryzacji włosów w tonacji

- A. złota.
- B. brązu.
- C. miedzi.
- D. czerwieni.

Zadanie 13.

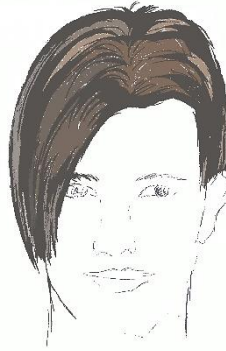
W celu złagodzenia ostrych rysów twarzy klientki w starszym wieku, najlepiej do koloryzacji globalnej włosów zaproponować farbę na poziomie

- A. matowego ciemnego brązu.
- B. złamanego ciemnego brązu.
- C. pastelowego jasnego blondu.
- D. neonowego ciemnego blondu.

Zadanie 14.

Który rodzaj kontrastu kolorystycznego występuje we fryzurze przedstawionej na rysunku?

- A. Ciepły - zimny.
- B. Symultaniczny.
- C. Jasny - ciemny.
- D. Kolorowy - niekolorowy.



Zadanie 15.

W celu uzyskania efektu ciepłej harmonii kolorystycznej po koloryzacji pasemek, należy zaprojektować we fryzurze kolorystykę w tonacji

- A. złotej, miedzianej i fioletowej.
- B. złotej, miedzianej i czerwonej.
- C. popielatej, perłowej i fioletowej.
- D. perłowej, fioletowej i czerwonej.

Zadanie 16.

Forma fryzury męskiej zaprezentowana na rysunku oparta jest na połączeniu kompozycji

- A. rytmicznej i centralnej.
- B. symetrycznej i otwartej.
- C. asymetrycznej i otwartej.
- D. zamkniętej i symetrycznej.



Zadanie 17.

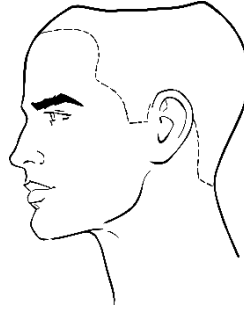
W celu skorygowania kwadratowego kształtu twarzy, należy zaprojektować fryzurę z włosów

- A. wygładzonych, upiętych nad karkiem i długą grzywką.
- B. kręconych, odsłaniających czoło i zakrywających policzki.
- C. wyprostowanych, odsłaniających twarz, upiętych w partii szczytowej.
- D. wystrzępionych, z delikatnymi pazurkami nad czołem i na policzkach.

Zadanie 18.

W projekcie fryzury, która ma skorygować deformację głowy przedstawioną na rysunku, należy zaplanować zwiększenie długości włosów

- A. w czołowej partii głowy.
- B. w potylicznej partii głowy.
- C. w ciemieniowej partii głowy.
- D. w skroniowych partiach głowy.

**Zadanie 19.**

Klientka puszysta o niskim wzroście, z długimi włosami, oczekuje poprawy wizerunku. Optyczne skorygowanie sylwetki można osiągnąć, projektując fryzurę z upięciem w partii

- A. karku.
- B. potylicznej.
- C. skroniowej.
- D. szczytowej.

Zadanie 20.

Wykonanie rysunku fryzury z zachowaniem kanonu sylwetki osoby dorosłej wymaga, by wielkość głowy stanowiła

- A. 1/6 wysokości całej sylwetki.
- B. 1/8 wysokości całej sylwetki.
- C. 1/9 wysokości całej sylwetki.
- D. 1/10 wysokości całej sylwetki.

Zadanie 21.

W proporcjonalnym rysunku twarzy ludzkiej, odległość rozmieszczenia oczu powinna stanowić długość

- A. ust.
- B. oka.
- C. brwi.
- D. nosa.

Zadanie 22.

Fryzurę z włosów krótkich o kompozycji dynamicznej, zróżnicowaną kolorystycznie, należy zaprojektować jako formę fryzury w stylu

- A. klasycznym.
- B. romantycznym.
- C. futurystycznym.
- D. awangardowym.

Zadanie 23.

Projekt fryzury w stylu epoki rokoko wymaga uwzględnienia we fryzurze

- A. odsłoniętego czoła i policzków oraz włosów w kolorze blondu.
- B. rozbudowanych partii skroniowych i szczytowych w kolorze brązu.
- C. rozbudowanej partii szczytowej oraz włosów jasnych, silnie pudrowanych.
- D. zasłoniętego czoła i policzków oraz włosów w kolorze mahoniowego blondu.

Zadanie 24.

Opisaną fryzurę należy zaprojektować jako fryzurę

- A. ślubną.
- B. koktajlową.
- C. wieczorową.
- D. awangardową.

Fryzura dynamiczna, kontrastowa, o nowatorskiej linii oraz nasyconej kolorystyce włosów.

Zadanie 25.

W celu podkreślenia zimnego typu urody klientki, jako elementu dekoracyjnego fryzury wieczorowej należy użyć

- A. srebrnego diademu.
- B. bursztynowej spinki.
- C. spinki ze złotymi kwiatkami.
- D. opaski z neonowymi koralikami.

Zadanie 26.

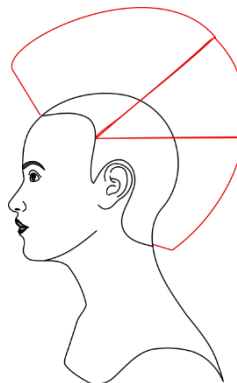
Klientka niskiego wzrostu z krótkimi włosami oczekuje zaplanowania fryzury okazjonalnej, która optycznie podwyższy sylwetkę. W tym celu, jako dodatku fryzjerskiego należy użyć

- A. grzebienia z woalką zakrywającą czoło.
- B. opaski na włosach w ciemieniowej partii głowy.
- C. kapelusika w czołowo - ciemieniowej partii głowy.
- D. klipsa z motywem kwiatowym w skroniowej partii głowy.

Zadanie 27.

Na zamieszczonym rysunku instruktażowym, czerwoną linią oznaczono sekcje oraz

- A. pasmo pamięci stabilne.
- B. pasmo pamięci mobilne.
- C. kontur zewnętrzny fryzury.
- D. kontur zewnętrzny strzyżenia.



Zadanie 28.

Gładką teksturę włosów grubych i sztywnych podkreśli w zaprojektowanej fryzurze uwzględnienie

- A. jasnych pasemek.
- B. ciemnych pasemek.
- C. jednolitej jasnej koloryzacji.
- D. jednolitej ciemnej koloryzacji.

Zadanie 29.

Przedstawiony na rysunku projekt fryzury wykonany został techniką

- A. cienkiego pisaka.
- B. twardego ołówka.
- C. kredki akwarelowej.
- D. sprasowanego węgla.



Zadanie 30.



Rysunek 1.



Rysunek 2.



Rysunek 3.



Rysunek 4.

Linia konturu wewnętrznego fryzury, która optycznie poszerzy i skróci kształt twarzy, przedstawiona jest

- A. na rysunku 1.
- B. na rysunku 2.
- C. na rysunku 3.
- D. na rysunku 4.

Zadanie 31.

Uzyskanie efektu stopniowania kolorystycznego fryzury, poprzez rozcieranie kresek palcami, wymaga zastosowania do wykonania projektu techniki

- A. pasteli.
- B. markera.
- C. długopisu.
- D. cienkopisu.

Zadanie 32.

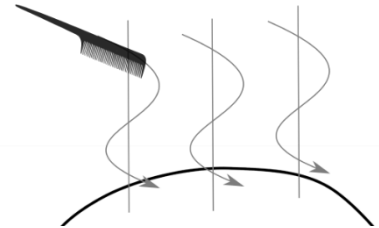
Na rysunku instruktażowym balejażu, szydełkowanie pasemek włosów za pomocą grzebienia należy oznaczyć linią

- A. ciągłą.
- B. falistą.
- C. łamaną.
- D. przerywaną.

Zadanie 33.

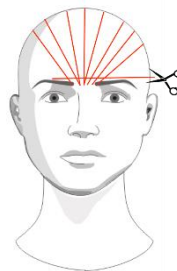
Przedstawiony symbol stosowany jest na rysunku instruktażowym fryzury do oznaczania wykonania czynności

- A. szczotkowania włosów.
- B. tapirowania włosów.
- C. separowania pasm włosów do strzyżenia.
- D. separowania pasm włosów do modelowania.

**Zadanie 34.**

Przedstawiony rysunek instruktażowy dotyczy strzyżenia grzywki

- A. prostej.
- B. ukośnej.
- C. wklęsłej.
- D. wypukłej.

**Zadanie 35.**

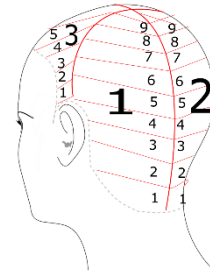
Stuprocentowe powiększenie rozmiarów rysunku fryzury, podczas kopiowania metodą skalowania, wymaga zastosowania skali

- A. 2:2
- B. 4:2
- C. 2:4
- D. 4:1

Zadanie 36.

Przedstawiony rysunek instruktażowy zabiegu rozjaśniania dotyczy kolejności

- A. aplikacji preparatu na odrosty w sekcjach.
- B. nakładania preparatu w sekcjach i separacjach.
- C. aplikacji preparatu w sekcjach i na łodygę włosa.
- D. nakładania preparatu w separacjach i na łodygę włosa.



Zadanie 37.

Do projektowania opisanej fryzury została wykorzystana kompozycja

- A. centralna.
- B. statyczna.
- C. rytmiczna.
- D. dynamiczna.

Fryzura o kontrastowych, ukośnych liniach, dających wrażenie napięcia i ruchu.

Zadanie 38.

Fryzurę damską, która uwzględnia wyraźny kontrast tekstury, należy zaprojektować z włosów

- A. falistych i kręconych.
- B. spiralnych i kręconych.
- C. falistych i karbowanych.
- D. prostych i karbowanych.

Zadanie 39.

Zaprojektowanie fryzury w stylu klasycznym wymaga przygotowania rysunku fryzury, która spełnia warunki:

- A. forma prosta, kompozycja otwarta, swobodność.
- B. forma prosta, kompozycja statyczna, uniwersalność.
- C. forma miękka, kompozycja rytmiczna, romantyczność.
- D. forma kontrastowa, kompozycja dynamiczna, niecodzienność.

Zadanie 40.

Na zamieszczonym rysunku instruktażowym jest oznaczona koloryzacja wykonywana techniką

- A. globalną.
- B. pasemek.
- C. panelową.
- D. lukrowania.

