

Nazwa kwalifikacji: **Projektowanie fryzur**

Oznaczenie kwalifikacji: **AU.26**

Wersja arkusza: **SG**

Czas trwania egzaminu: **60 minut**

AU.26-SG-23.01

EGZAMIN POTWIERDZAJĄCY KWALIFIKACJE W ZAWODZIE

Rok 2023

CZĘŚĆ PISEMNA

**PODSTAWA PROGRAMOWA
2017**

Instrukcja dla zdającego

1. Sprawdź, czy arkusz egzaminacyjny zawiera 13 stron. Ewentualny brak stron lub inne usterki zgłoś przewodniczącemu zespołu nadzorującego.
2. Do arkusza dołączona jest KARTA ODPOWIEDZI, na której w oznaczonych miejscach:
 - wpisz oznaczenie kwalifikacji,
 - zamaluj kratkę z oznaczeniem wersji arkusza,
 - wpisz swój numer PESEL*,
 - wpisz swoją datę urodzenia,
 - przyklej naklejkę ze swoim numerem PESEL.
3. Arkusz egzaminacyjny zawiera test składający się z 40 zadań.
4. Za każde poprawnie rozwiązane zadanie możesz uzyskać 1 punkt.
5. Aby zdać część pisemną egzaminu musisz uzyskać co najmniej 20 punktów.
6. Czytaj uważnie wszystkie zadania.
7. Rozwiązania zaznaczaj na KARCIE ODPOWIEDZI długopisem lub piórem z czarnym tuszem/atramentem.
8. Do każdego zadania podane są cztery możliwe odpowiedzi: A, B, C, D. Odpowiada im następujący układ krerek w KARCIE ODPOWIEDZI:

A	B	C	D
---	---	---	---

9. Tylko jedna odpowiedź jest poprawna.
10. Wybierz właściwą odpowiedź i zamaluj kratkę z odpowiadającą jej literą – np., gdy wybrałeś odpowiedź „A”:

<input checked="" type="checkbox"/>	B	C	D
-------------------------------------	---	---	---

11. Staraj się wyraźnie zaznaczać odpowiedzi. Jeżeli się pomylisz i błędnie zaznaczysz odpowiedź, otocz ją kółkiem i zaznacz odpowiedź, którą uważasz za poprawną, np.

<input checked="" type="checkbox"/>	B	C	<input checked="" type="checkbox"/>
-------------------------------------	---	---	-------------------------------------

12. Po rozwiązaniu testu sprawdź, czy zaznaczyłeś wszystkie odpowiedzi na KARCIE ODPOWIEDZI i wprowadziłeś wszystkie dane, o których mowa w punkcie 2 tej instrukcji.

Pamiętaj, że oddajesz przewodniczącemu zespołu nadzorującego tylko KARTĘ ODPOWIEDZI.

Powodzenia!

* w przypadku braku numeru PESEL – seria i numer paszportu lub innego dokumentu potwierdzającego tożsamość

Zadanie 1.

Przedstawiony opis dotyczy klientki, która jest reprezentantką stylu

- A. sportowego.
- B. klasycznego.
- C. romantycznego.
- D. awangardowego.

Opis klientki

Fryzura z włosów długich, ozdobiona wstążką w pastelowym kolorze. Linia włosów pofalowana, symetryczna, opadająca na czoło. Kolor włosów w tonacji naturalnego jasnego blondu.

Zadanie 2.

Które cechy budowy są charakterystyczne dla twarzy o kształcie kwadratowym?

- A. Zaokrąglona broda i niskie czoło.
- B. Prosta linia policzków i niskie czoło.
- C. Rozbudowana żuchwa i wysokie czoło.
- D. Rozbudowane kości policzkowe i wysokie czoło.

Zadanie 3.

Przedstawiony opis dotyczy charakterystycznych cech twarzy o kształcie

- A. owalnym.
- B. okrągłym.
- C. trójkątnym.
- D. romboidalnym.

Opis twarzy

Twarz ma rozbudowaną linię kości policzkowych. Jest wydłużona. Podbródek jest wąski i spiczasty. Czoło wyraźnie zarysowane.

Zadanie 4.

Zamieszczony opis dotyczy profilu twarzy o kształcie

- A. ukośnym.
- B. wklęsłym.
- C. wypukłym.
- D. regularnym.

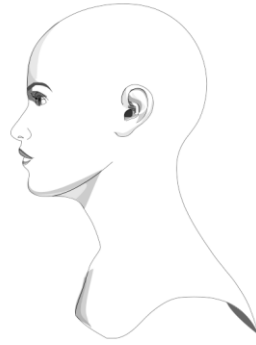
Opis twarzy

Twarz o dużym spiczastym nosie, czoło okrągłe, broda lekko cofnięta i płaska.

Zadanie 5.

Przedstawiona na rysunku twarz ma profil o kształcie

- A. wklęsłym.
- B. okrągłym.
- C. wypukłym.
- D. regularnym.



Zadanie 6.

Rozbudowane ramiona, dość duży biust oraz bardzo wąska linia talii, to charakterystyczne cechy budowy sylwetki damskiej o kształcie

- A. jabłka.
- B. gruszki.
- C. kielicha.
- D. kolumny.

Zadanie 7.

Przedstawiony opis dotyczy klientki reprezentującej kolorystyczny typ urody

- A. lato.
- B. zima.
- C. jesień.
- D. wiosna.

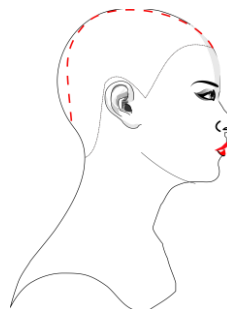
Opis klientki

Klientka ma jasną cerę z licznymi piegami. Oczy klientki są zielone. Włosy mają kolor ciemnorudy. Klientka nosi złotą biżuterię i preferuje w stroju ciepłe odcienie kolorystyczne.

Zadanie 8.

Którą deformację głowy oznaczono na rysunku czerwoną przerywaną linią?

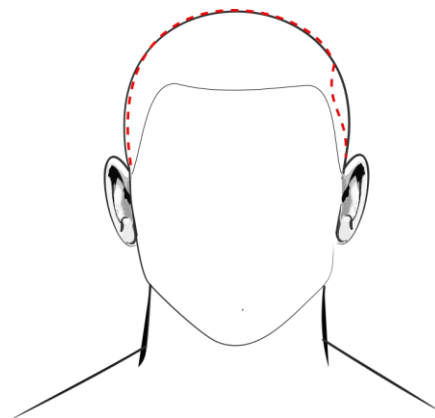
- A. Zapadłość potyliczną.
- B. Zapadłość skroniową.
- C. Wybrzuszenie śródgłowa.
- D. Wybrzuszenie ciemieniowe.



Zadanie 9.

Deformacją głowy, oznaczoną na rysunku czerwoną przerywaną linią, jest

- A. wgniecenie kości jarzmowej.
- B. wgniecenie kości skroniowej.
- C. spłaszczenie łuku brwiowego.
- D. spłaszczenie kości potylicznej.



Zadanie 10.

Zamieszczony opis dotyczy klienta o sylwetce w kształcie litery

- A. H
- B. A
- C. V
- D. Y

Opis klienta
Ramiona, biodra i talia klienta znajdują się w jednej linii.

Zadanie 11.

Klientce o okrągłej twarzy, w celu skorygowania wizerunku, należy zaproponować fryzurę z grzywką przedstawioną



Ilustracja 1.



Ilustracja 2.



Ilustracja 3.



Ilustracja 4.

- A. na ilustracji 1.
- B. na ilustracji 2.
- C. na ilustracji 3.
- D. na ilustracji 4.

Zadanie 12.

Który kolor włosów należy polecić klientce o kolorystycznym typie urody zima, w celu optycznego skorygowania zbyt blisko osadzonych oczu?

- A. Jasny rudy.
- B. Jasny brąz.
- C. Średni złoty blond.
- D. Ciemny popielaty brąz.

Zadanie 13.

Który typ fryzury powinien zaproponować fryzjer klientce na co dzień pracującej w biurze poselskim?

- A. Dzienną.
- B. Koktajlową.
- C. Okazjonalną.
- D. Okolicznościową.

Zadanie 14.

Przedstawiona na rysunku fryzura powinna być polecona klientce reprezentującej styl

- A. boho.
- B. klasyczny.
- C. romantyczny.
- D. awangardowy.

**Zadanie 15.**

Klientce reprezentującej styl klasyczny, która ma cienkie i rzadkie włosy, należy zaproponować kolory

- A. jasne.
- B. ciemne.
- C. neonowe.
- D. zgaszone.

Zadanie 16.

W celu podkreślenia stylu punk, należy we fryzurze klientki zastosować połączenie kolorystyczne

- A. róż – czerń.
- B. brąz – czerń.
- C. popiel – blond.
- D. rudy – miedziany.

Zadanie 17.

Który zestaw kolorystyczny należy zastosować w celu optycznego powiększenia fryzury?

- A. Brąz – fioletowy.
- B. Miedź – brązowy.
- C. Blond – miedziany.
- D. Fiolet – mahoniowy.

Zadanie 18.

W celu optycznego zmniejszenia objętości fryzury, należy zaprojektować formę fryzury z przedziałkiem

- A. ukośnym.
- B. przekładanym.
- C. symetrycznym.
- D. asymetrycznym.

Zadanie 19.

Długość i forma grzywki, która optycznie skoryguje wąskie, wysokie czoło i skróci twarz klienta, jest przedstawiona



Ilustracja 1.



Ilustracja 2.



Ilustracja 3.



Ilustracja 4.

- A. na ilustracji 1.
- B. na ilustracji 2.
- C. na ilustracji 3.
- D. na ilustracji 4.

Zadanie 20.

Zamieszczony opis dotyczy fryzury zaprojektowanej jako forma w stylu

- A. sportowym.
- B. historycznym.
- C. romantycznym.
- D. futurystycznym.

Opis fryzury

Włosy długie o linii falistej ukierunkowanej.
Forma fryzury delikatna i miękka. Fryzura ozdobiona szyfonową tkaniną.

Zadanie 21.

Do zaprojektowania fryzury o kształcie przedstawionym na rysunku należy zastosować kompozycję

- A. rytmiczną.
- B. zamkniętą.
- C. dynamiczną.
- D. asymetryczną.

**Zadanie 22.**

Który dodatek fryzjerski podkreśli wieczorowy styl luźnego, asymetrycznego warkocza zaprojektowanego z długich włosów?

- A. Duża kłamra.
- B. Dopinki ozdobne.
- C. Kolorowe wsuwki.
- D. Półokrągła opaska.

Zadanie 23.

Który wyrób z włosów jest używany u mężczyzny w celu zatuszowania przerzedzenia porostu w partii ciemieniowej głowy?

- A. Tupet.
- B. Treska.
- C. Peruka.
- D. Dopinka.

Zadanie 24.

Przedstawiony opis dotyczy wykonania projektu fryzury techniką

- A. kredki.
- B. ołówek.
- C. markera.
- D. akwareli.

Opis techniki rysowania

Umożliwia podczas projektowania fryzury zastosowanie różnych odcieni kolorów poprzez *gradację*, czyli nanoszenie kilku warstw tego samego koloru. Na rysunku nie można dokonywać poprawek.

Zadanie 25.

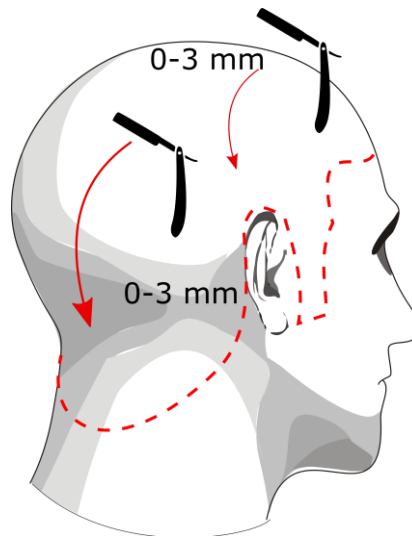
Który zestaw barw jest wykorzystywany do neutralizacji barw podstawowych w projekcie fryzury?

- A. Czerwona, czarna, szara.
- B. Żółta, czerwona, niebieska.
- C. Zielona, brązowa, pomarańczowa.
- D. Pomarańczowa, fioletowa, zielona.

Zadanie 26.

Na rysunku przedstawiono schemat wykonania zabiegu strzyżenia

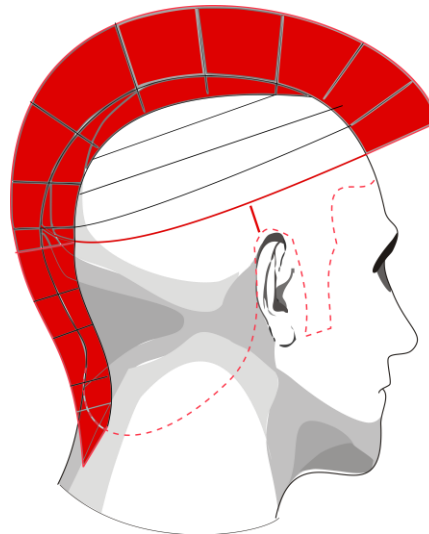
- A. długiego.
- B. krótkiego.
- C. półdługiego.
- D. całkowitego.



Zadanie 27.

Zamieszczony rysunek instruktażowy dotyczy wykonania zabiegu

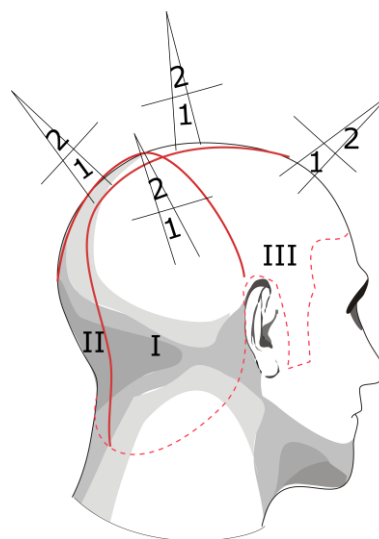
- A. stylizacji.
- B. strzyżenia.
- C. koloryzacji.
- D. karbowania.



Zadanie 28.

Przedstawiony rysunek instruktażowy dotyczy wykonania zabiegu

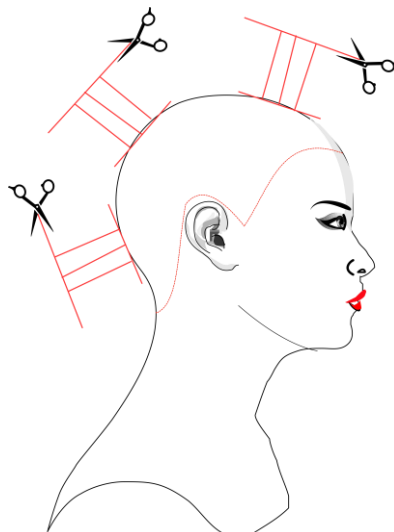
- A. strzyżenia włosów.
- B. modelowania włosów.
- C. rozjaśniania pasemek włosów.
- D. przyciemniania globalnego włosów.



Zadanie 29.

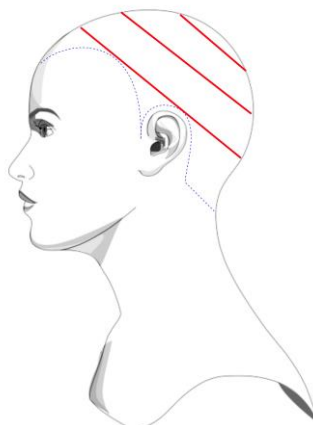
Na rysunku instruktażowym zabiegu strzyżenia damskiego przedstawiono projekcję wynoszącą

- A. 0°
- B. 45°
- C. 60°
- D. 90°

**Zadanie 30.**

Na rysunku instruktażowym modelowania włosów przedstawiono podział włosów na separacje

- A. ukośne.
- B. pionowe.
- C. poziome.
- D. mieszane.

**Zadanie 31.**

W celu pomniejszenia kopiowanego elementu fryzury dziennej, należy wykonać

- A. skalowanie.
- B. kalkowanie.
- C. kopiowanie.
- D. skanowanie.

Zadanie 32.

Owłosienie wtórne skóry głowy wymaga uwzględnienia podczas projektowania fryzur przeznaczonych dla

- A. dzieci.
- B. dorosłych.
- C. młodzieży.
- D. niemowląt.

Zadanie 33.

W projektowaniu fryzur awangardowych należy stosować zestaw barw

- A. ciepłych.
- B. zimnych.
- C. zmatowionych.
- D. komplementarnych.

Zadanie 34.

Dla osoby o włosach sięgających do ramion, o teksturze reliefowej, w celu skorygowania trapezowego kształtu twarzy należy zaprojektować fryzurę o liniach

- A. prostych.
- B. łamanych.
- C. spiralnych.
- D. falowanych.

Zadanie 35.

Przedstawiona na rysunku fryzura została zaprojektowana w stylu

- A. sportowym.
- B. romantycznym.
- C. futurystycznym.
- D. awangardowym.



Zadanie 36.

Fryzura zaprojektowana zgodnie z przedstawionym opisem przyjmuje geometryczną formę

- A. koła.
- B. trójkąta.
- C. trapezu.
- D. prostokąta.

Opis fryzury

Włosy długie, proste, do linii ramion. Grzywka symetryczna, prosta. Fryzura o gładkiej teksturze.

Zadanie 37.

Zaprojektowanie fryzury okolicznościowej w formie luźnego koka nad lewym uchem klientki wymaga zastosowania kompozycji

- A. rytmicznej.
- B. dynamicznej.
- C. symetrycznej.
- D. asymetrycznej.

Zadanie 38.

Fryzura zaprojektowana zgodnie z przedstawionym opisem jest stosowana dla osoby reprezentującej styl subkultury

- A. rave.
- B. etno.
- C. punk.
- D. gotyk.

Opis fryzury

Fryzura wykonana z długich włosów z przedziałkiem symetrycznym. Kolorystyka bazowa to czerni. Całość fryzury gładka, włosy najczęściej wyprostowane.

Zadanie 39.

Przedstawiony opis dotyczy fryzury zaprojektowanej w stylu

- A. etnicznym.
- B. klasycznym.
- C. romantycznym.
- D. awangardowym.

Opis fryzury

Fryzura o linii prostej i uporządkowanej formie. Jest elegancka, utrzymana w naturalnych kolorach oraz łatwa do ułożenia.

Zadanie 40.

Projektowanie fryzury damskiej z grzywką dobraną do kształtu twarzy **nie wymaga** uwzględnienia

- A. gęstości i faktury włosów.
- B. ciężaru i objętości fryzury.
- C. konturu wewnętrznego porostu.
- D. koloru bazowego i refleksów na włosach.